



Praha 11. 6. 2010

28

Činnost zdravotnických zařízení v České republice v roce 2009
Obor klinická hematologie

Activity of health care institutions in Czech Republic in the year 2009
Section of clinical haematology

Souhrn

Tato Aktuální informace popisuje činnost zdravotnických zařízení v oboru klinické hematologie. Zdrojem dat jsou roční výkazy o činnosti (formulář A (MZ) 1-01), které vyplňují a předkládají ÚZIS ČR oddělení a pracoviště zdravotnických zařízení (zpravodajské jednotky) jako součást Programu statistických zjišťování Ministerstva zdravotnictví ČR. Návratnost výkazů klinické hematologie byla 92 % a celkem tak bylo zpracováno 174 zpravodajských jednotek. Činnost v oboru klinické hematologie zajišťovalo 190,39 lékařů a 1 218,99 zdravotnických pracovníků. V odděleních a pracovištích klinické hematologie bylo provedeno 23 100 804 výkonů.

Summary

This topical information describes performance of health care institutions in the clinical haematology section. The data comes from reports on activities (form A (MZ) 1-01), which are filled in and handed to ÚZIS CR by departments of health care facilities (reporting units) within the Program of statistical acquisition of Ministry of Health. The return rate of haematology reports was 92 %, in total there were 174 reporting units involved in the data collection process. The activities of health care institutions in the clinical haematology section were performed by 190.39 physicians and 1 218.99 health care workers. There were 23 100 804 examinations provided in departments of clinical haematology.

Výkaz klinické hematologie odevzdalo celkem 174 zpravodajských jednotek ze 189 registrovaných oddělení či pracovišť. Z celkového počtu zpracovaných zpravodajských jednotek se 105 (61 %) oddělení a pracovišť klinické hematologie nacházelo v nemocnicích, 32 (18 %) představovaly samostatné odborné laboratoře a 16 (9 %) bylo umístěno ve sdružených ambulantních zařízeních (dříve polikliniky). Z celkového počtu zpravodajských jednotek bylo 103 (59 %) samostatných hematologických oddělení, 30 (17 %) pracovišť klinické hematologie působilo při odděleních klinické biochemie a 33 (19 %) při odděleních transfúzní služby. Při oddělení interny bylo sedm pracovišť a jedno bylo u dětského oddělení.

Na vykázaných odděleních a pracovištích klinické hematologie pracovalo v roce 2009 v přepočtu na průměrné roční úvazky (včetně smluvních pracovníků) 190,39 lékařů a 1 218,99 ostatních zdravotnických pracovníků. Ze zdravotnických pracovníků nelékařů připadlo 83 % úvazků na zaměstnance s odbornou způsobilostí bez odborného dohledu (ZPBD), 10 % na pracovníky s odbornou a specializovanou způsobilostí bez odborného dohledu (ZPSZ) a jiné odborné pracovníky ve zdravotnictví (JOP). Dále 6 % zahrnovali zdravotničtí pracovníci pod odborným dohledem (ZPOD) a zbývající 1 % ostatní odborní pracovníci. Kvalifikaci pro obor hematologie měly 3/4 lékařů, 52 % zdravotnických

pracovníků ZPBD a 45 % ZPSZ včetně JOP. Proti roku 2008 počty úvazků lékařů nepatrně vzrostly, a to o necelá 4 % (o necelých 7 úvazků). Počty zdravotnických pracovníků nelékařů s odbornou způsobilostí bez odborného dohledu (ZPBD) se téměř nezměnily (pokles o necelé 1 %) proti předchozímu roku.

Na jedno oddělení či pracoviště v roce 2009 připadal přibližně 1 úvazek lékaře stejně jako v minulých letech a cca 7 úvazků ostatních zdravotnických pracovníků nelékařů (o 0,3 úvazku více než v roce 2008). Zatímco počet úvazků lékařů v přepočtu na zdravotnická zařízení (ZZ) se mezi roky 2001 až 2009 příliš neměnil, počet úvazků zahrnujících ostatní zdravotnický personál v přepočtu na zařízení vytrvale klesal, a to od roku 2001 do roku 2006 o 10 %, pouze v letech 2007 a 2009 došlo k meziročnímu nárůstu (o 6 %, resp. 5 %).

V roce 2009 bylo ve vykázaných zdravotnických zařízeních v oboru klinické hematologie provedeno více než 23 miliónů výkonů, z toho 55 % v rámci ambulantní a 45 % v rámci ústavní péče. Nejčastěji prováděným výkonem bylo stanovení kompletního hemogramu, jehož podíl na všech výkonech činil 15,6 %, dále pak kompletní krevní obraz se 7 parametry (12,9 %), orientační trombotoplastinový test (12,9 %), separace séra nebo plazmy (8,4 %) a aktivovaný parciální trombotoplastinový test APTT (7,6 %).

V roce 2009 připadly průměrně na osobu více než 2 provedené výkony (přesně 2,2 výkony). Od roku 2001 se tak původní počet 1,64 výkonu v přepočtu na obyvatele zvýšil o více než třetinu. Nejvíce výkonů na osobu bylo vykázáno v Hl. m. Praze (3,72), dále pak v Královéhradeckém (2,80), Ústeckém (2,75), Jihomoravském (2,41) a Plzeňském kraji (2,36). Výrazně podprůměrný počet výkonů naopak vykazoval Středočeský kraj, kde na obyvatele připadl necelý 1 výkon za rok, což spíš vypovídá o spádovosti, rozmístění a kapacitě zdravotnických zařízení tohoto kraje.

Pro zhodnocení výkonnosti pracovišť lépe poslouží porovnání počtu provedených výkonů v přepočtu na pracovníka. V roce 2009 připadalo na jeden úvazek zdravotnického pracovníka 45 provedených výkonů denně, což bylo o téměř 12 výkonů více než v roce 2001. Nejvýraznější nárůst byl zaznamenán mezi rokem 2001 a 2002, kdy došlo k nárůstu počtu výkonů na úvazek pracovníka o 18 % (tj. nárůst o více než 6 výkonů na den). Nejvyšší počty denně provedených výkonů na úvazek pracovníka vykázal v roce 2009 Karlovarský kraj (117), a to díky nízkému počtu vykázaných zaměstnanců. Nad průměrem se v počtu výkonů na úvazek zaměstnance dále pohyboval Ústecký kraj (55), Liberecký kraj (54), Královéhradecký a Zlínský kraj (oba 51). Naopak nejméně provedených výkonů denně na úvazek pracovníka vycházel v Olomouckém (31) a Pardubickém kraji (38).

Vypracovala: Ing. Blanka Nechanská

Oddělení a pracoviště klinické hematologie a jejich personální zajištění v krajích ČR v roce 2009

Kraje	Počet oddělení a pracovišť	Průměrný roční přepočtený počet úvazků zdravotnických pracovníků				
		lékaři	ZPBD ¹⁾	ZPSZ a JOP ¹⁾	ZPOD ¹⁾	ost. odborní pracovníci
Hl. m. Praha	20	42,22	204,76	16,65	16,86	7,80
Středočeský	14	11,68	44,92	10,64	3,00	0,80
Jihočeský	9	8,66	50,83	3,00	3,81	-
Plzeňský	12	13,26	61,86	6,55	-	0,50
Karlovarský	5	2,00	11,81	0,50	-	-
Ústecký	19	12,84	88,02	9,20	3,50	1,00
Liberecký	8	7,53	33,27	2,02	1,00	-
Královéhradecký	12	3,69	69,77	10,75	1,60	0,08
Pardubický	13	9,95	54,52	6,78	6,52	-
Vysočina	11	6,80	48,80	10,00	4,40	3,00
Jihomoravský	19	28,54	120,04	10,14	16,77	-
Olomoucký	9	13,82	81,20	16,52	7,55	-
Zlínský	7	6,82	35,52	2,74	3,40	-
Moravskoslezský	16	22,58	104,89	15,67	5,53	0,50
ČR	174	190,39	1 010,21	121,16	73,94	13,68

¹⁾ Nelékařští pracovníci dle zákona č. 96/2004 Sb.

ZPBD - zdravotničtí pracovníci nelékaři s odbornou způsobilostí bez odborného dohledu (§ 5 až § 21)

ZPSZ - zdravotničtí pracovníci nelékaři s odbornou a specializovanou způsobilostí bez odb. dohledu (§ 22 až § 28)

JOP - jiní odborní pracovníci ve zdravotnictví (§ 43)

ZPOD - zdravotničtí pracovníci nelékaři pod odborným dohledem nebo přímým vedením (§ 29 až § 42)

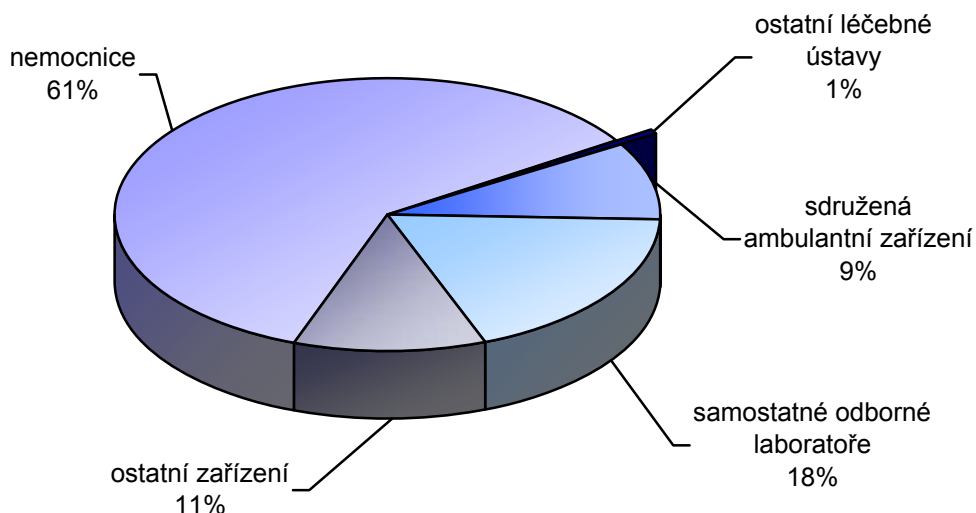
Činnost oddělení a pracovišť klinické hematologie v krajích ČR v roce 2009

Kraje	Počet laboratorních výkonů u pacientů					
	celkem		hospitalizovaných		ambulantně léčených	
	absolutně	na 1 úvazek	absolutně	na 100 obyv.	absolutně	na 100 obyv.
Hl. m. Praha	4 625 022	16 042,9	1 906 096	153,4	2 718 926	218,7
Středočeský	1 226 647	17 267,0	492 965	39,8	733 682	59,2
Jihočeský	1 151 345	17 365,7	501 544	78,7	649 801	102,0
Plzeňský	1 347 158	16 394,8	653 818	114,5	693 340	121,4
Karlovarský	554 857	38 774,1	352 356	114,4	202 501	65,8
Ústecký	2 299 706	20 074,2	587 878	70,3	1 711 828	204,7
Liberecký	869 812	19 849,7	341 644	78,0	528 168	120,5
Královéhradecký	1 554 487	18 098,6	619 760	111,8	934 727	168,6
Pardubický	1 090 187	14 018,1	368 321	71,4	721 866	139,9
Vysočina	1 071 002	14 671,3	442 535	85,9	628 467	122,0
Jihomoravský	2 773 988	15 807,1	1 900 535	165,3	873 453	76,0
Olomoucký	1 313 019	11 025,4	541 122	84,3	771 897	120,2
Zlínský	913 384	18 840,4	575 005	97,2	338 379	57,2
Moravskoslezský	2 310 190	15 487,0	1 025 158	82,1	1 285 032	102,9
ČR	23 100 804	16 390,8	10 308 737	98,3	12 792 067	121,9

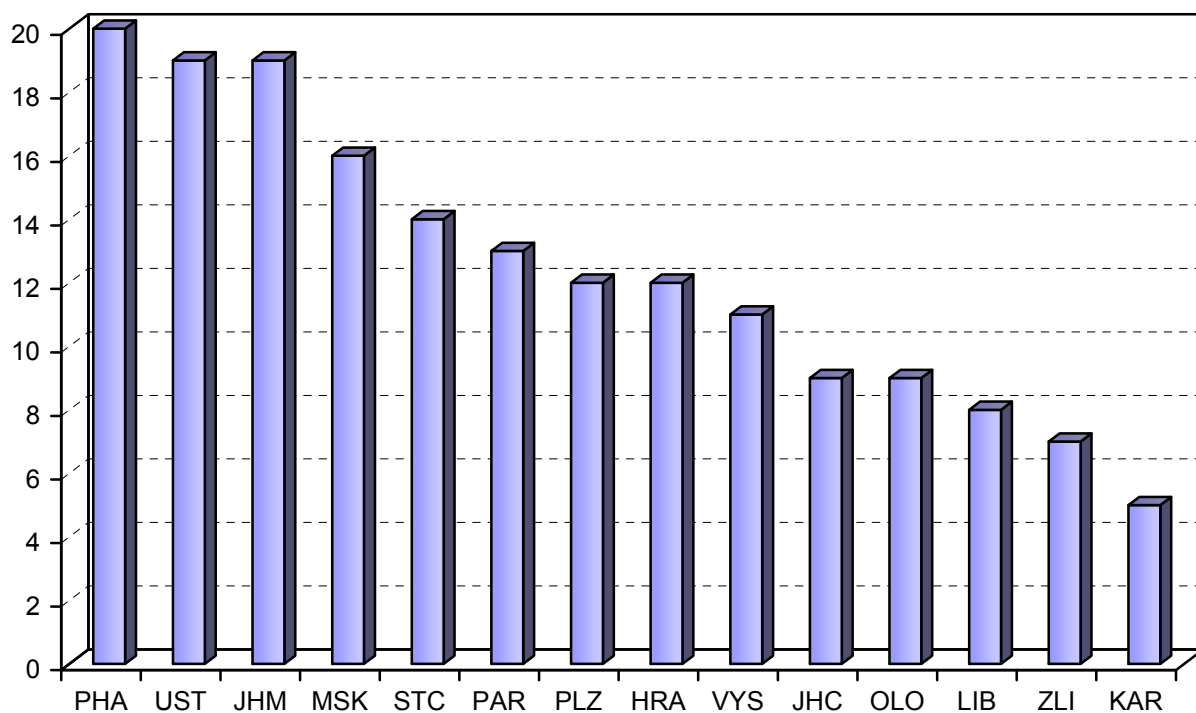
Nejčastější laboratorní výkony v hematologických laboratořích

Číslo výkonu	Název výkonu	Počet výkonů			
		celkem		z toho pro (v %)	
		absolutně	podíl (v %)	ústavní péči	ambulantní péči
96167	Stanovení kompletního hemogramu	3 610 535	15,6	45,0	55,0
96163	Kompletní krevní obraz (7 par.)	2 990 847	12,9	49,0	51,0
96623	Tromboplastinový test orientační	2 987 430	12,9	50,0	50,0
97111	Separace séra nebo plazmy	1 930 064	8,4	51,7	48,3
96621	Tromboplastinový test - APTT	1 745 022	7,6	64,1	35,9
96713	Počet trombocytů mikroskopicky	848 659	3,7	40,1	59,9
96315	Analýza krevního nátěru	800 465	3,5	38,1	61,9
96711	Panoptické obarvení nátěru	786 857	3,4	42,0	58,0
96325	Stanovení koncentrace fibrinogenu	563 493	2,4	69,3	30,7
09119	Odběr krve ze žíly	503 221	2,2	5,6	94,4
96165	Kompletní krevní obraz (18 par.)	474 437	2,1	39,9	60,1
09133	Sedimentace erytrocytů	346 292	1,5	8,3	91,7
91439	Imunofenotypizace - průtoková cytometrie	327 630	1,4	17,0	83,0
96617	Stanovení trombinového času	276 020	1,2	73,8	26,2
96847	Stanovení D - dimerů	269 103	1,2	57,9	42,1
96813	Stanovení aktivity AT III v plazmě	205 643	0,9	72,4	27,6
22112	Vyšetření krevní skupiny v sérii	158 659	0,7	36,3	63,7
22022	Cílené vyšetření hematologem	142 095	0,6	13,2	86,8
22023	Kontrolní vyšetření hematologem	141 915	0,6	11,4	88,6
22 214	Screening antierytrocytárních protilátek - v sérii	130 458	0,6	40,3	59,7
	Ostatní	3 861 959	16,7	33,2	66,8
Výkony celkem		23 100 804	100,0	44,6	55,4

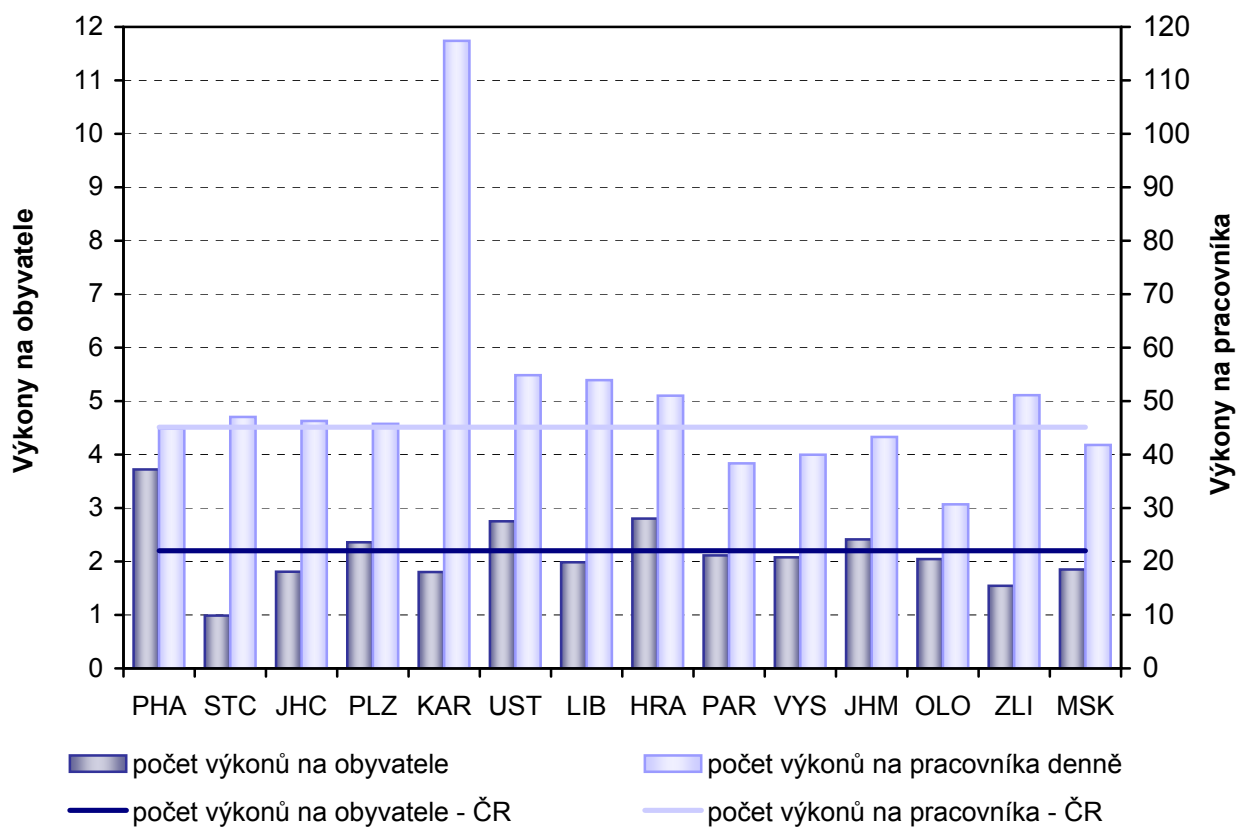
Oddělení a pracoviště klinické hematologie podle druhu zdravotnického zařízení v ČR v roce 2009



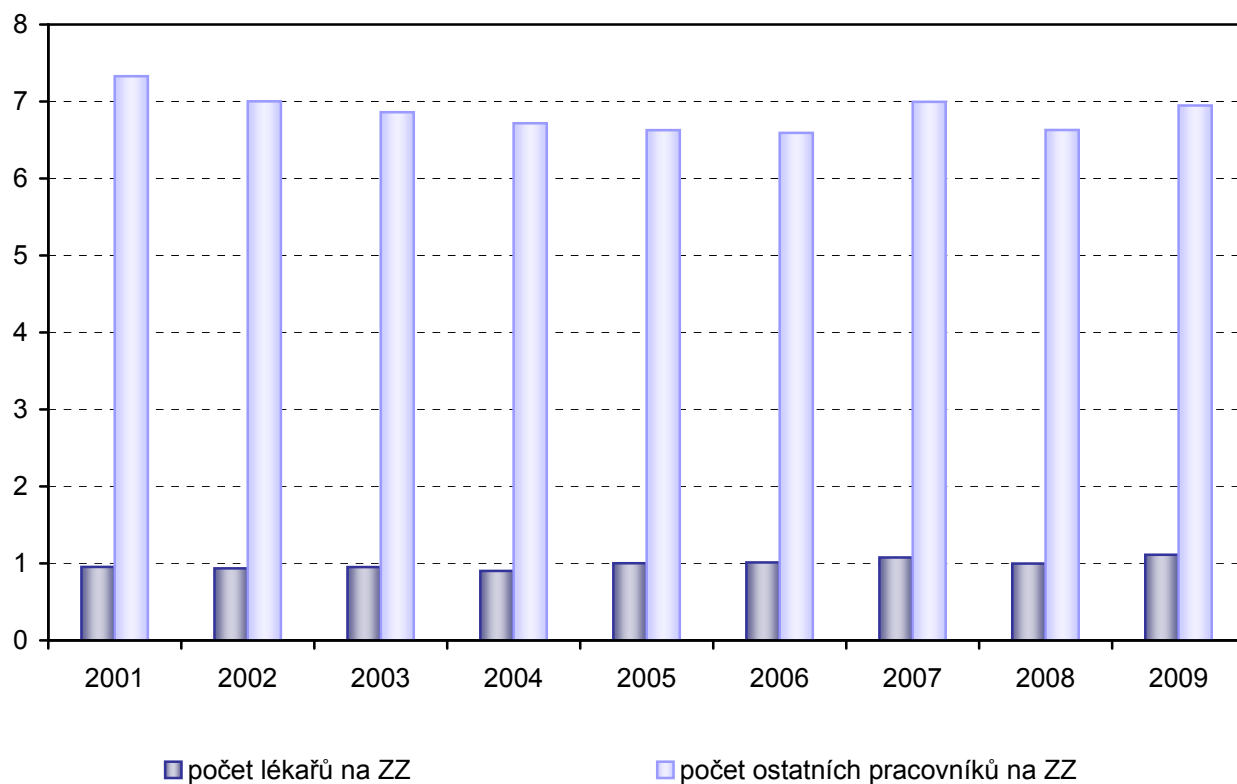
Počty zdravotnických zařízení klinické hematologie podle krajů v roce 2009



Činnost oddělení a pracovišť klinické hematologie v krajích ČR v roce 2009



Vývoj počtu pracovníků v oboru klinické hematologie v ČR v letech 2001–2009



Vývoj činnosti v oboru klinické hematologie v ČR v letech 2001–2009

