

Praha 30.5.2003

# 31

## Ukončené případy pracovní neschopnosti podle délky trvání v ČR v roce 2002

Ve statistice pracovní neschopnosti (PN) se zachycují všechna onemocnění a úrazy, které zapříčinily alespoň jednodenní pracovní neschopnost u nemocensky pojištěných osob, a která byla ukončena v daném roce, podle evidence Okresních správ sociálního zabezpečení.

Stejně jako v minulých letech stoupal počet případů pracovní neschopnosti v závislosti na délce jejího trvání. To znamená, že čím déle jeden případ pracovní neschopnosti trvá, tím větší počet jich existuje. První maximum se vyskytovalo u průměrného trvání 1 případu PN 7 dní, kde bylo evidováno 234 698 případů PN s uvedenou délkou. Druhou nejvyšší hodnotou bylo 221 659 pracovních neschopností s délkou trvání PN 14 dnů. Následující tabulka ukazuje porovnání počtu případů pracovní neschopnosti v roce 2002 s předchozími roky podle délky trvání pracovní neschopnosti od 1 dne do 7 dnů (absolutní počet; v % z celkového počtu případů PN):

Délka trvání PN ve dnech	Počet ukončených případů pracovní neschopnosti v roce							
	2000		2001		2002		Rozdíl rok 2001-2002	Index r.2001=100 %
	absolutně	v %	absolutně	v %	absolutně	v %		
1	19 102	0,5	18 277	0,5	17 180	0,5	-1 097	94,0
2	27 292	0,7	26 188	0,7	24 863	0,7	-1 325	94,9
3	50 692	1,3	49 618	1,3	46 198	1,3	-3 420	93,1
4	73 116	1,9	70 835	1,9	66 481	1,9	-4 354	93,9
5	116 998	3,1	115 850	3,0	105 230	2,9	-10 620	90,8
6	136 110	3,6	136 167	3,6	124 822	3,5	-11 345	91,7
7	266 870	7,0	260 476	6,8	234 698	6,6	-25 778	90,1

Z uvedeného přehledu je patrný klesající trend počtu krátkodobých pracovních neschopností, s výjimkou šestidenní pracovní neschopnosti v roce 2001, kdy došlo k nepatrnému vzrůstu počtu případů PN proti předchozímu roku.

Také u nejčastějších onemocnění v České republice (podle kapitol MKN-10) pokračoval v roce 2002 mírný pokles počtu případů pracovní neschopnosti trvajících 1, 2 a 3 dny, jak ukazuje následující přehled:

Délka trvání PN	Rok	Nemoci dýchací soustavy	Nemoci svalové a kost. soustavy	Poranění a otravy
1 den	2000	3 537	1 696	1 289
	2001	3 418	1 549	1 181
	2002	3 101	1 406	1 090
2 dny	2000	7 985	2 083	2 158
	2001	7 896	1 998	1 879
	2002	7 023	1 950	1 734
3 dny	2000	19 486	3 925	3 646
	2001	19 397	3 789	3 557
	2002	16 618	3 517	3 328

Rozložení počtu jednodenních pracovních neschopností podle začátku pracovní neschopnosti (dne v týdnu) nám ukazuje, že nejvíce neschopností - více než jedna čtvrtina všech jednodenních PN - bylo na začátku týdne v pondělí, 4 767 případů, dále pak v úterý 3 580 (20,8 %).

O rozložení počtu jednodenních případů PN podle dne začátku pracovní neschopnosti a podle dne nástupu do práce informuje následující přehled:

Den (v týdnu) nástupu do práce	Den (v týdnu) začátku pracovní neschopnosti						
	pondělí	úterý	středa	čtvrtek	pátek	sobota	neděle
pondělí							372
úterý	4 767						
středa		3 580					
čtvrtek			3 181				
pátek				2 795			
sobota					2 323		
neděle						162	

S délkou trvání pracovní neschopnosti 1 den bylo v roce 2002 nejvíce případů pro diagnózy ze skupiny jiné nemoci jícnu, žaludku a dvanáctníku s 1 856 případy (rok 2001 = 1 805 případů, 3. místo v pořadí), na druhém místě pro jiné akutní infekce horních cest dýchacích s 1 799 případy (rok 2001 = 2 011 případů, 1. místo v pořadí) a pro nemoci ústní dutiny, slinných žláz a čelistí s 1 688 případy (rok 2001 = 1 869, 2. místo v pořadí).

U krátkodobých onemocnění v intervalu trvání PN 2-7 dnů byly nejčastějším onemocněním akutní infekce horních cest dýchacích 184 005 případů (rok 2001 = 207 964 případů) a chřipka 71 015 (rok 2000 = 98 846) případů.

U dlouhodobých onemocnění s délkou trvání pracovní neschopnosti 92 dnů a více bylo nejvíce případů pro diagnózy ze skupiny deformující a jiné dorzopatie, spondylopatie a dorzalgie se 43 895 případy (rok 2001 = 39 262), dále pak pro diagnózy související s reprodukcí 14 773 případů (rok 2001 = 13 320), kde se jednalo převážně o dohled nad vysoce rizikovým těhotenstvím (cca 90 %) a pro zlomeniny jiných částí končetin (např.

zlomenina ramene a paže, zlomenina lokte a předloktí, zlomenina bérce vč. kotníku) 12 211 případů, v roce 2001 to bylo 11 599 případů.

Rozložení počtu případů a kalendářních dnů pracovní neschopnosti podle intervalů trvání pracovní neschopnosti v roce 2002 v porovnání s rokem předchozím ukazují následující tabulky:

Interval délky trvání PN ve dnech	Počet ukončených případů pracovní neschopnosti v roce					
	2001			2002		
	absolutně	v %	v % kumulativně	absolutně	v %	v % kumulativně
1	18 277	0,5	0,5	17 180	0,5	0,5
2-7	659 134	17,3	17,8	602 292	16,9	17,4
8-14	1 310 034	34,4	52,2	1 142 455	32,0	49,4
15-21	616 545	16,2	68,4	571 315	16,0	65,4
22-28	301 024	7,8	76,2	294 577	8,2	73,6
29-91	685 707	18,0	97,2	707 108	19,8	93,4
92-182	140 667	3,7	97,9	151 600	4,2	97,6
183 a více	78 720	2,1	100,0	85 960	2,4	100,0
Celkem	3 810 108	100,0		3 572 487	100,0	

Interval délky trvání PN ve dnech	Počet kalendářních dnů pracovní neschopnosti v roce					
	2001			2002		
	absolutně	v %	v % kumulativně	absolutně	v %	v % kumulativně
1	18 277	0,0	0,0	17 180	0,0	0,0
2-7	3 704 154	3,4	3,4	3 372 212	3,0	3,0
8-14	14 752 990	13,4	16,8	12 875 488	11,5	14,5
15-21	11 208 535	10,2	27,0	10 396 348	9,3	23,8
22-28	7 615 697	6,9	33,9	7 464 163	6,7	30,5
29-91	33 839 012	30,7	64,6	35 226 657	31,5	62,0
92-182	17 911 874	16,2	80,8	19 330 608	17,3	79,3
183 a více	21 169 076	19,2	100,0	23 156 323	20,7	100,0
Celkem	110 219 615	100,0		111 838 979	100,0	

Zatímco případy pracovní neschopnosti s délkou trvání PN 1-7 dnů v roce 2002 činily 17,4 % všech případů PN, tvořily případy pracovní neschopnosti s délkou trvání 1-14 dnů již 49,4 %. Téměř 3/4 případů PN bylo ukončeno do 28 dnů a cca 90 % případů skončilo do 70 dnů.

Zpracovala: Milena Asterová

**Počet případů pracovní neschopnosti podle kapitol MKN-10  
a intervalu délky trvání PN v ČR v roce 2002**

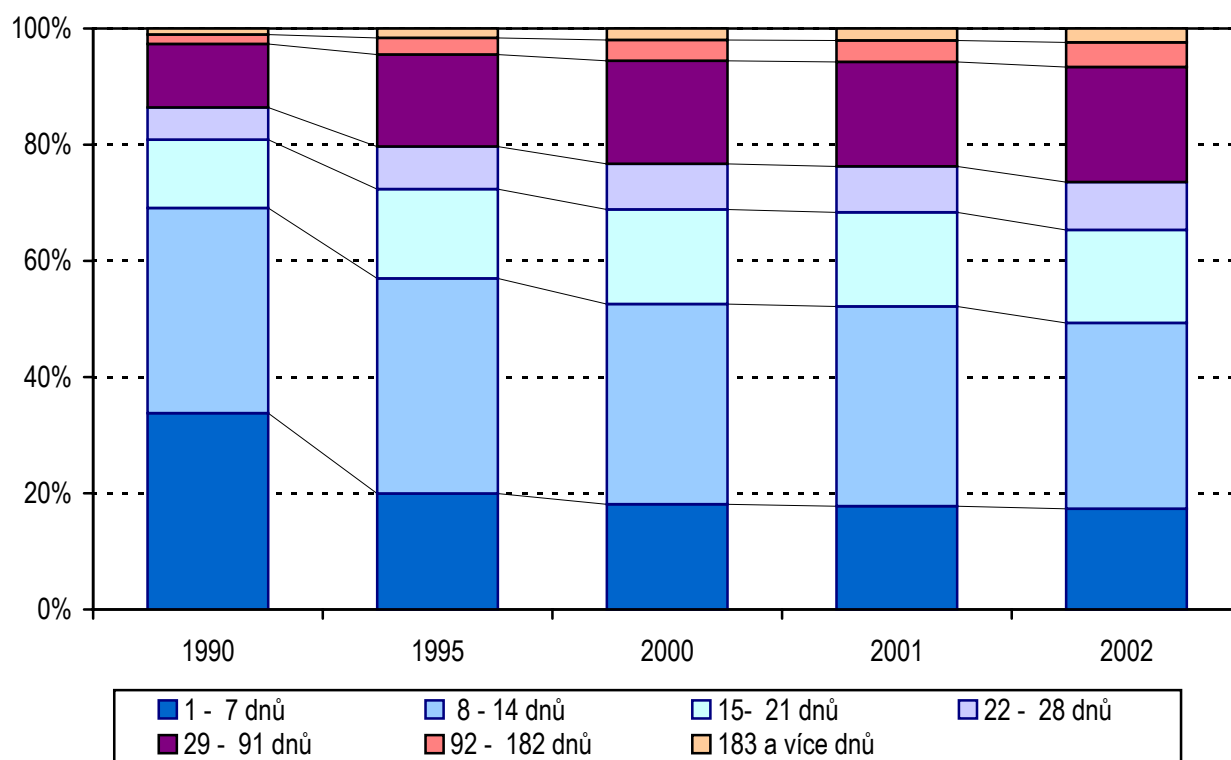
Kapitola MKN-10	Interval délky trvání PN ve dnech								Celkem	
	1	2-7	8-14	15-21	22-28	29-91	92-182	183+	absol.	v %
I.	1 070	31 720	30 455	12 283	5 684	9 611	1 370	763	92 956	2,6
II.	137	2 630	4 793	3 894	2 630	13 108	3 267	5 283	35 742	1,0
III.	21	262	418	337	229	985	326	231	2 809	0,1
IV.	41	558	1 467	1 555	1 011	4 703	1 525	1 255	12 115	0,3
V.	377	5 968	8 765	6 224	4 735	15 471	6 056	4 050	51 646	1,4
VI.	1 087	4 993	4 420	4 333	3 064	10 916	3 539	2 403	34 755	1,0
VII.	278	9 208	9 411	3 948	2 118	5 367	874	514	31 718	0,9
VIII.	77	2 791	7 023	3 846	1 849	3 336	422	208	19 552	0,6
IX.	408	8 701	16 418	13 924	10 437	37 767	9 520	8 915	106 090	3,0
X.	3 101	301 751	699 291	266 987	93 226	120 474	13 524	6 143	1 504 497	42,1
XI.	5 085	78 730	65 044	25 254	14 798	47 301	8 168	3 475	247 855	6,9
XII.	356	12 031	21 538	13 164	7 304	15 053	2 130	927	72 503	2,0
XIII.	1 406	52 858	127 812	112 800	79 372	233 347	49 200	25 706	682 501	19,1
XIV.	1 045	24 687	40 618	23 708	13 930	29 498	4 837	2 748	141 071	4,0
XV.	158	2 465	2 735	2 094	1 586	7 367	9 000	4 343	29 748	0,8
XVII.	9	153	182	100	55	177	42	28	746	0,0
XVIII.	1 253	18 518	22 517	12 589	7 433	19 076	4 172	2 474	88 032	2,5
XIX.	1 090	38 675	77 095	62 339	43 373	125 759	23 604	11 281	383 216	10,7
XXI.	181	5 593	2 453	1 936	1 743	7 792	10 024	5 213	34 935	1,0
Celkem	17 180	602 292	1 142 455	571 315	294 577	707 108	151 600	85 960	3 572 487	100,0

- I. Některé infekční a parazitární nemoci
- II. Novotvary
- III. Nemoci krve, krevetvorných orgánů a některé poruchy mechanismu imunity
- IV. Nemoci endokrinní, výživy a přeměny látek
- V. Poruchy duševní a poruchy chování
- VI. Nemoci nervové soustavy
- VII. Nemoci oka a očních adnex
- VIII. Nemoci ucha a bradavkového výběžku
- IX. Nemoci oběhové soustavy
- X. Nemoci dýchací soustavy
- XI. Nemoci trávicí soustavy
- XII. Nemoci kůže a podkožního vaziva
- XIII. Nemoci svalové a kosterní soustavy a pojivové tkáně
- XIV. Nemoci močové a pohlavní soustavy
- XV. Těhotenství, porod a šestinedělí
- XVII. Vrozené vady, deformace a chromosomální abnormality
- XVIII. Příznaky, znaky a abnormální klinické a laboratorní nálezy nezařazené jinde
- XIX. Poranění, otravy a některé jiné následky vnějších příčin
- XXI. Faktory ovlivňující zdravotní stav a kontakt se zdravotnickými službami

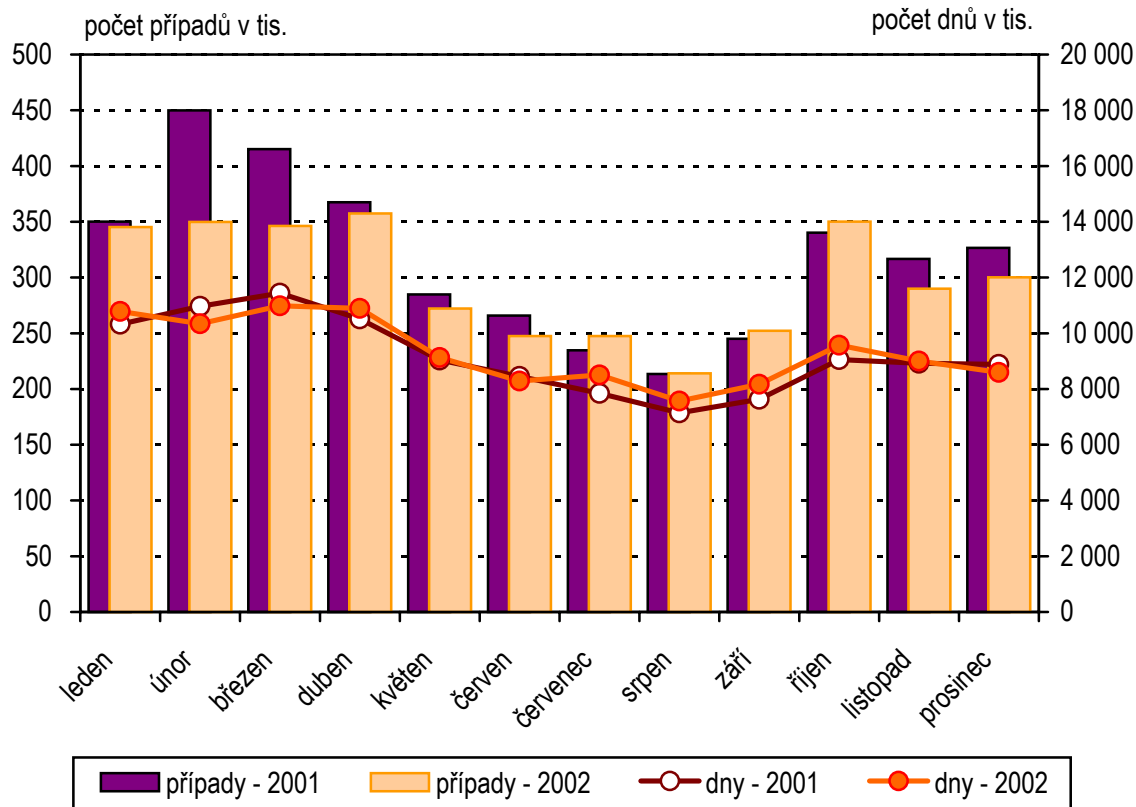
## Počet případů pracovní neschopnosti podle nejčastějších onemocnění a délky trvání PN v ČR v letech 2000 až 2002

Délka trvání PN ve dnech	Nemoci dýchací			Nemoci svalové a kosterní soustavy			Poranění a otravy		
	v roce								
	2000	2001	2002	2000	2001	2002	2000	2001	2002
1	3 537	3 418	3 101	1 696	1 549	1 406	1 289	1 181	1 090
2	7 985	7 896	7 023	2 083	1 998	1 950	2 158	1 879	1 734
3	19 486	19 397	16 618	3 925	3 789	3 517	3 646	3 557	3 328
4	33 592	33 813	28 824	6 041	5 599	5 623	5 470	4 993	4 675
5	59 593	60 008	50 678	10 058	9 790	9 185	8 358	7 885	7 229
6	74 631	76 832	64 884	11 316	10 942	10 691	8 915	8 351	7 729
7	165 140	162 524	133 724	22 351	21 767	21 892	15 469	14 018	13 980
8	120 724	117 733	96 689	14 022	13 470	13 233	10 343	9 465	9 232
9	99 793	95 919	75 021	11 548	11 100	10 590	8 841	8 255	7 869
10	115 311	122 371	95 064	14 661	15 697	14 973	10 286	9 982	9 682
11	111 080	114 122	96 379	15 820	15 640	16 465	10 588	10 006	10 311
12	133 683	134 600	108 340	20 238	20 361	19 504	12 557	12 270	11 610
13	120 906	122 626	98 993	19 412	19 802	20 286	11 823	10 982	11 083
14	170 203	160 935	128 805	30 868	32 212	32 761	17 776	17 563	17 308
15 - 21	326 089	316 928	266 987	106 102	110 218	112 800	64 034	62 333	62 339
22 - 28	108 297	105 280	93 226	71 998	75 811	79 372	44 490	43 583	43 373
29 - 91	135 855	129 829	120 474	203 685	213 793	233 347	123 655	122 488	125 759
92 +	21 473	19 962	19 667	62 677	66 122	74 906	32 863	33 142	34 885
<b>Celkem</b>	<b>1 827 378</b>	<b>1 804 193</b>	<b>1 504 497</b>	<b>628 501</b>	<b>649 660</b>	<b>682 501</b>	<b>392 561</b>	<b>381 933</b>	<b>383 216</b>

## Struktura počtu případů pracovní neschopnosti v ČR podle intervalu délky trvání PN v letech 1990 - 2002



## Počty případů a prostonaných dnů pracovní neschopnosti podle měsíce ukončení PN v ČR



## Počet případů pracovní neschopnosti podle délky trvání od 1 do 21 dnů v ČR

