

Praha 2.6.2003

35

Činnost oboru dětského a dorostového v ambulantní péči v roce 2002

Podkladem pro sledování výsledků činnosti oboru dětského a dorostového v ambulantní péči jsou zpracované údaje z výkazu A (MZ) 1-01, který vyplňuje každá ambulantní ordinace (oddělení, pracoviště) praktického lékaře pro děti a dorost, ambulantní odborná dětská a dorostová ordinace, případně Dětské diagnostické centrum, ve státních i nestátních zdravotnických zařízeních všech rezortů. Návratnost výkazů byla v tomto roce 99,6 %, což je dobrým předpokladem proto, aby se uvedená data stala zdrojem objektivních informací.

Ambulantní péči o děti a dorost zabezpečovalo 2342,16 lékařů a 2493,29 středních zdravotnických pracovníků (přepočtené počty včetně smluvních pracovníků).

V průběhu roku bylo provedeno celkem 15 669 313 ošetření – vyšetření. Převážnou část tvořila ošetření léčebná (77,4 %), menší část už představovala ošetření preventivní prováděná u dorostových a praktických lékařů (19,5 %). V návštěvní službě bylo provedeno 1,6 % ošetření, zanedbatelnou část tvořila vyšetření branců 0,5 % a posudková vyšetření 0,3 %. Zbývajících 0,6 % tvoří tzv. nezařaditelná vyšetření (např. pro účely sportovní, očkování pro cestu do ciziny, přihlášky na školy, apod.). V průměru na 1 lékařské místo připadalo 6 690 ošetření ročně, což je o 123 vyšetření méně než v předešlém roce. Nejvíce ošetření na jednoho lékaře připadalo v Ústeckém kraji (7 497) nejméně v Praze (5 440). Rovněž Ústecký kraj je na prvním místě v počtu registrovaných pacientů na 1 lékařské místo (1 021), oproti tomu v Praze je registrováno pouze 710 pacientů na 1 lékařské místo. Republikový průměr byl 919.

Na 1 osobu (ve věkové kategorii 0 -19 let) připadalo v průměru za rok 6,9 ošetření – vyšetření. Od republikového průměru se nejvíce odchylovala hodnota Hl. m. Prahy (7,8) a Jihočeského kraje s 7,5 ošetřeními na osobu.

Důležitý ukazatel, který se sleduje při roční prohlídce dětí je mimo jiné i délka kojení. Z 89 552 dětí, které prošly touto prohlídkou se ukázalo, že 4,4 % dětí nebylo kojeno vůbec, 20,8 % dětí bylo kojeno do 6 týdnů jejich věku a naproti tomu 31,7 % dětí bylo kojeno déle než 6 měsíců.

Ze sledování rovněž vyplývá, že se každoročně zvyšuje počet dětí a dorostu, kteří vyrůstají v dysfunkčních rodinách, kde se vyskytují takové problémy, které rodina sama není schopna vyřešit a vyžaduje dlouhodobou nebo trvalou institucionální pomoc. Letos bylo zaznamenáno 37 439 takových případů, což je o 2 186 více než loni. Počet týraných a sexuálně zneužívaných dětí o 77 případů klesl (z 631 na 554).

V evidenci dispenzarizovaných pacientů - dětí (věková kategorie 0 – 14 let) připadlo v ČR 284,3 onemocnění na 1000 dětí. Nejvyšší počet léčených dětí vykazoval tak jako loni

kraj Královéhradecký (369,2), nejnižší kraj Zlínský (231,1). Největší zastoupení v republikovém průměru mají nemoci nervové soustavy: 69,1 případů na 1000 dětí, z toho 44,3 tvoří poruchy vidění, slabozrakost, slepota. Druhou nejpočetnější skupinou jsou nemoci dýchací soustavy (68,6 onemocnění na 1000 dětí). Výrazný podíl tvoří také skupina nemocí kůže a podkožního vaziva (32,5 onemocnění na 1000 dětí). Všechny tyto hodnoty jsou vyšší než loni. Rovněž počet sledovaných dětí, které trpí nejrůznějšími typy alergie vzrůstá. Na 1000 dětí připadalo 106 dětí s alergickým onemocněním (vloni 97).

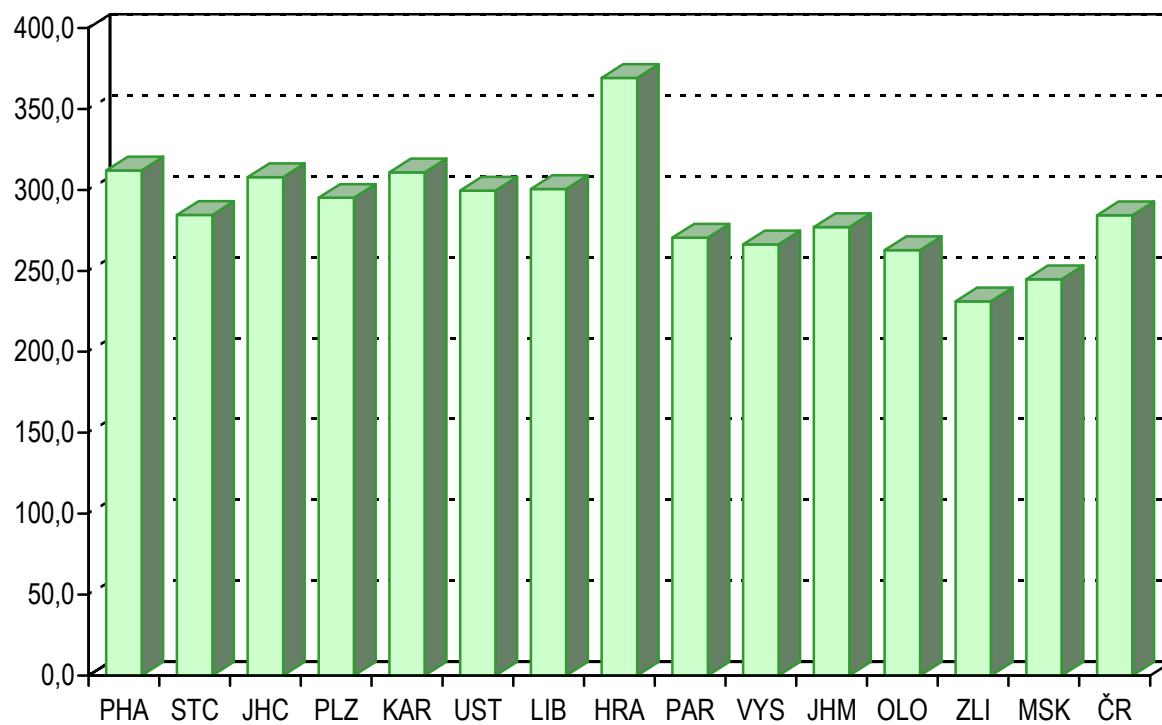
Téměř ke stejným výsledkům se dostaneme při rekapitulaci dispenzarizovaných pacientů - dorostového věku (15 - 19 let), kde připadalo v ČR 278,0 onemocnění na 1000 osob příslušného věku. Nejvyšší dispenzarizaci dorostu, tak jako u dětí, vykazoval kraj Královéhradecký (366,8), nejnižší kraj Zlínský (215,0). Nejčastější příčinou lékařského dohledu této věkové kategorie byly rovněž nemoci nervové soustavy a smyslových orgánů (74,2 onemocnění na 1000 osob dorostového věku). Z čehož 69 % tvoří poruchy vidění, slabozrakost, slepota. Další nejvýraznější skupinou se staly u dorostu nemoci dýchací soustavy (55,3 onemocnění na 1000 osob dorostového věku), dále pak nemoci svalové a kosterní soustavy a pojivové tkáně (29,9 onemocnění), nemoci kůže a podkožního vaziva (25,9), nemoci endokrinní, výživy a přeměny látek (25,1). Na 1000 osob dorostového věku připadlo letos 104 dorostu s alergickým onemocněním (vloni 98).

Zpracovala: Ing. Eva Motyčková

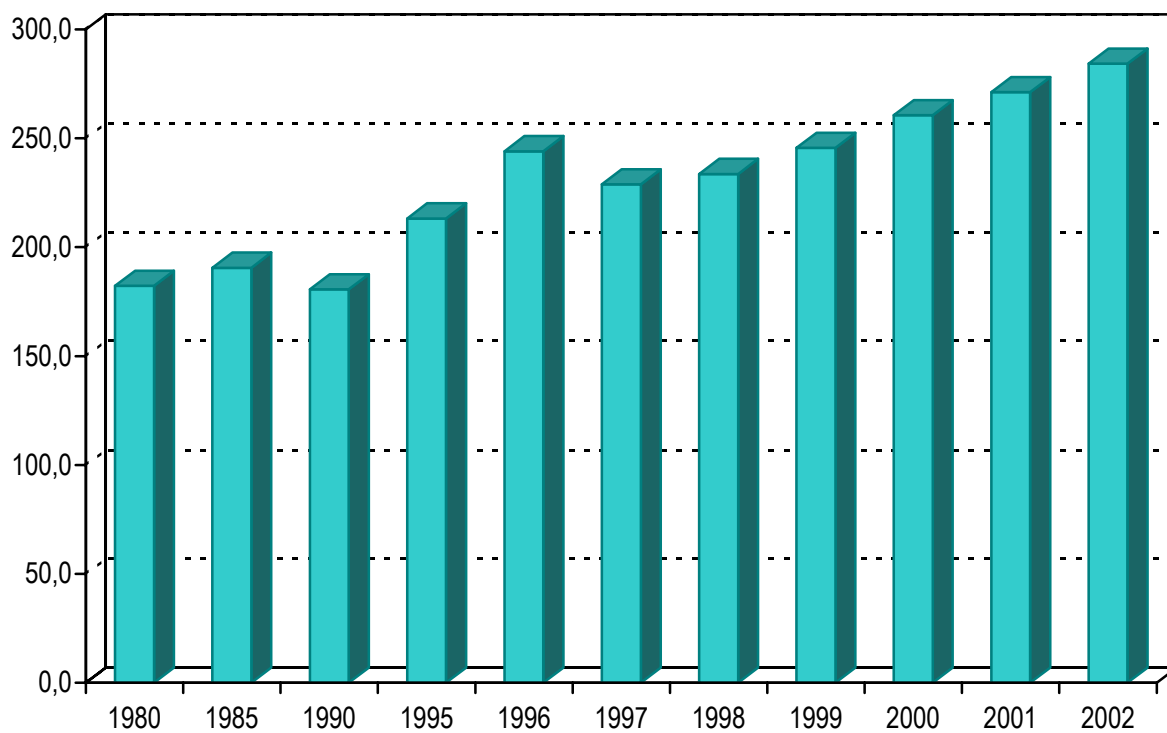
**Dispenzarizovaní pacienti -
srovnání republikové hodnoty s maximální dosaženou v kraji**

Diagnóza	Případy na 1 000 osob					
	děti			dorost		
	ČR	kraj		ČR	kraj	
Některé infekční a parazitární nemoci	7,9	KAR	13,3	6,0	JHČ	10,6
Novotvary	1,4	JHČ	2,1	1,2	UST, HRA	1,5
Nemoci krve a krvetvorných orgánů a některé poruchy týkající se mechanismu imunity	9,9	PHA	21,6	5,7	PHA	11,8
Nemoci endokrinní, výživy a přeměny látek	18,3	KAR	28,4	25,1	KAR	44,3
z toho diabetes mellitus	1,0	PHA, JHČ, OL	1,2	1,4	JHM	2,3
obezita a její následky	10,4	KAR	15,1	13,4	KAR, HRA	17,4
Poruchy duševní a poruchy chování	12,8	UST	19,9	12,1	UST	18,3
z toho mentální anorexie	0,2	LIB, PAR	0,4	1,2	PHA	2,0
mentální retardace	7,0	UST	10,0	5,5	UST	7,8
Nemoci nervové soustavy, oka a očních adnex, nemoci ucha a bradavkového výběžku	69,1	HRA	98,4	74,2	HRA	109,5
z toho epilepsie	6,1	KAR	7,3	5,2	KAR	6,3
dětská mozková obrna	4,6	LIB	6,5	2,5	LIB	4,0
poruchy vidění, slabozrakost, slepota	44,3	HRA	68,2	51,0	HRA	81,9
poruchy sluchu, nedoslýchavost, hluchota	3,0	LIB	4,2	3,3	LIB	4,9
Nemoci oběhové soustavy	6,1	LIB	9,2	10,5	PHA	17,1
z toho juvenilní hypertenze	0,9	LIB	1,4	6,7	PHA	9,6
Nemoci dýchací soustavy	68,6	HRA	89,4	55,3	HRA	72,6
z toho astma	25,7	HRA	43,7	22,3	HRA	33,7
Nemoci trávicí soustavy	4,9	JHM	6,9	6,5	PHA	10,3
Nemoci kůže a podkožního vaziva	32,5	PHA	47,0	25,9	JHČ	37,4
Nemoci svalové a kosterní soustavy a pojivové tkáně	18,2	HRA	33,3	29,9	HRA	55,2
Nemoci močové a pohlavní soustavy	16,8	HRA	28,9	14,6	HRA	26,0
z toho infekce močové soustavy	11,5	HRA	19,8	9,8	HRA	18,5
Vrozené vady, deformace	17,7	PLZ	24,7	11,1	PLZ	14,9
z toho vrozené vady oběhové soustavy	6,3	PLZ	11,0	3,9	PHA	6,4
vrozené deformity kyčle	4,1	PAR	7,9	2,8	PAR	5,1

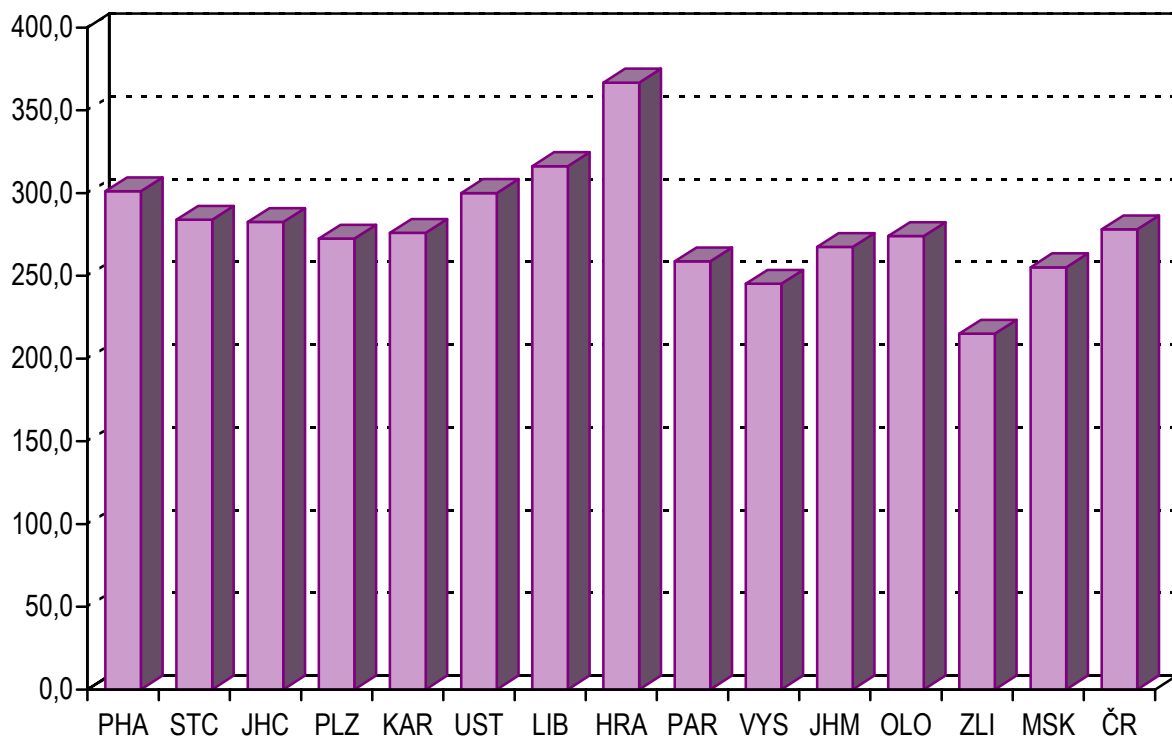
**Zjištěná onemocnění a vady na 1 000 dětí (0 - 14 let)
v roce 2002**



Vývoj zjištěných onemocnění a vad na 1 000 dětí (0 - 14 let)



**Zjištěná onemocnění a vady na 1 000 dorostu (15 - 19 let)
v roce 2002**



**Vývoj zjištěných onemocnění a vad na 1 000 dorostu
(15 - 19 let)**

