



Praha 19. 8. 2009

43

Evropské výběrové šetření o zdravotním stavu v ČR - EHIS CR
Chronické nemoci

European Health Interview Survey in CR - EHIS CR
Chronically diseases

Souhrn

Aktuální informace se věnuje výskytu dlouhodobých nemocí/zdravotních problémů jednak v souhrnu a dále z hlediska vybraných konkrétních onemocnění. V posledním roce trpělo nějakou chronickou nemocí 63 % populace, u žen byl podíl nemocných vyšší než u mužů. Nejčastěji se jednalo o problémy s páteří, hypertenzi a alergie. Ve srovnání s rokem 2002 se právě výskyt posledních dvou jmenovaných onemocnění poměrně výrazně zvýšil.

Summary

Topical Information addresses the prevalence of chronically diseases in general and also in aspects of particular selected diseases. During the last 12 months about 63 % of respondents suffered from any chronically disease, among women the prevalence was higher. The most often reported conditions were problems with back, hypertension and allergies. If compared to 2002 the prevalence of two latter ones increased significantly.

Po úvodních charakteristikách zdravotního stavu v AI č. 40 následuje analýza bloku otázek věnovaných jednotlivým chronickým nemocem a zdravotním problémům.

Ty byly v šetření mapovány pěti otázkami, kdy respondent byl nejprve dotázán, zda trpí nebo někdy trpěl některou z nemocí/zdravotních problémů uvedených v seznamu (zde bylo jmenováno 26 položek, viz Tab. 1, včetně možnosti uvést jiná, nejmenovaná onemocnění). V případě, že respondent odpověděl na otázku kladně u nějaké z položek, byly mu položeny otázky

- zda mu tato nemoc/zdravotní problém byla diagnostikována lékařem,
- zda měl tuto nemoc v posledních 12 měsících,
- zda kvůli ní užíval léky či podstoupil léčení v posledních 12 měsících
- do jaké míry jej v současné době nemoc omezuje (s možností vybrat si odpověď na 4 stupňové škále „neomezuje-částečně omezuje-středně omezuje-zcela omezuje“)

Nějakou chronickou nemocí z uvedeného seznamu, případně jinou chronickou nemocí, zdravotním problémem, trpělo nebo trpí 72 % dotázaných osob, podíl osob s nemocí diagnostikovanou lékařem dosahoval 67 %. V průběhu posledních 12 měsíců mělo nějakou nemoc nebo zdravotní obtíž 63 % všech respondentů, přitom 53,6 % ze všech respondentů v posledních 12 měsících užívalo léky nebo se jinak léčilo kvůli chronické nemoci nebo zdravotní obtíži. Omezeno se v současné době nemocí cítí být 48 %

respondentů, z respondentů, kteří měli v posledních 12 měsících nějaké onemocnění, se cítí být omezeno 72 % osob.

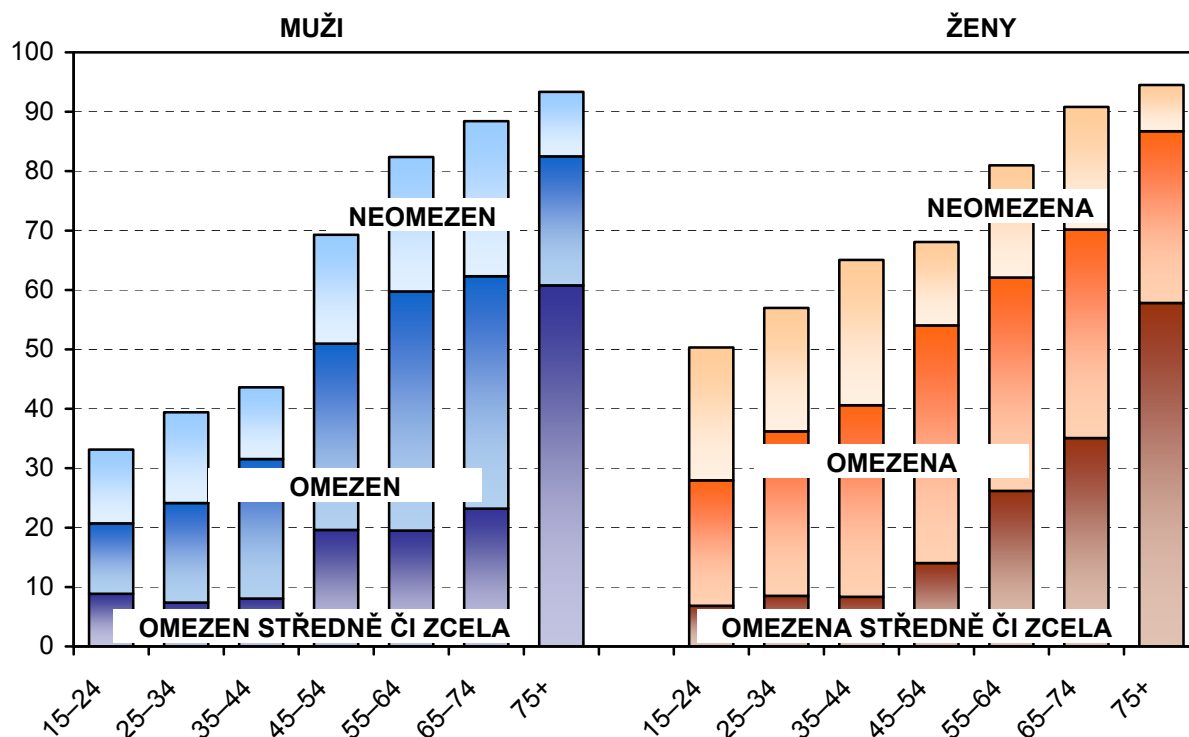
Tab. 1: Charakteristiky výskytu chronických nemocí/zdravotních problémů v souboru respondentů (N=1 955)

	Nemoc, dlouhodobá obtíž	Počet osob s nemocí	% osob s nemocí	Ze všech osob s nemocí (v %)			
				diag-nóza lékaře	nemoc v posled-ních 12 měsících	léky, léčení v posl. 12 měsících	omezení nemocí
1.	Astma	109	5,6	92,6	73,9	57,1	62,4
2.	Chronická bronchitida, rozedma plic	77	4,0	92,3	69,6	57,5	67,3
3.	Srdeční záchvat	70	3,6	95,2	32,7	72,2	75,6
4.	Jiná ischemická choroba srdeční	77	4,0	98,9	74,8	85,7	81,3
5.	Vysoký krevní tlak	475	24,4	97,8	92,2	85,0	42,6
6.	Mozková mrtvice, mozkové krvácení	49	2,5	99,3	62,3	85,4	74,4
7.	Revmatoidní artritida	164	8,5	86,8	90,4	72,5	82,2
8.	Osteoartritida	244	12,6	88,2	90,7	70,5	84,3
9.	Problémy v oblasti bederní páteře, kříže	521	26,8	75,6	82,8	54,7	73,9
10.	Problémy v oblasti krční páteře	408	21,0	71,8	82,4	52,0	73,5
11.	Diabetes (cukrovka)	130	6,7	98,3	91,9	82,9	66,2
12.	Alergie	347	17,9	88,5	83,6	65,6	51,5
13.	Žaludeční nebo dvanáctníkový vřed	88	4,6	95,6	61,3	52,4	57,9
14.	Novotvar	59	3,0	99,4	41,0	41,9	48,3
15.	Závažné bolesti hlavy, jako migréna	171	8,8	55,7	82,0	62,5	64,4
16.	Problémy s udržením moči	79	4,1	79,4	85,3	55,5	78,1
17.	Chronická úzkost	41	2,1	69,8	90,9	68,2	82,8
18.	Deprese	99	5,1	64,4	76,0	51,8	64,0
19.	Ostatní duševní poruchy	20	1,0	90,9	95,4	73,0	92,6
20.	Trvalý úraz nebo jeho následky	123	6,4	95,7	53,8	46,0	73,9
21.	Nemoci jater, jaterní cirhóza	42	2,2	100,0	42,7	38,0	57,6
22.	Ledvinové kameny, chronické onemocnění ledvin	90	4,7	99,6	34,1	34,4	36,1
23.	Gynekologické obtíže (jen pro ženy)	107	11,1	98,3	59,9	45,2	44,1
24.	Žlučové kameny, zánět žlučníku	108	5,5	95,6	34,1	26,9	35,4
25.	Potíže se štítnou žlázou	123	6,3	98,3	77,5	71,0	43,9
26.	Osteoporóza	74	3,9	93,4	86,0	68,8	73,6
27.	Jiné	258	13,7	96,0	79,5	67,9	56,0
	Celkem	1 412	72,3	87,7	92,1	74,2	58,6

Z tabulky 1 je zřejmé, že nejčastěji se jednalo o problémy v oblasti bederní (27 % respondentů) či krční páteře (21 % respondentů), dále hypertenzi (24 %) a alergie (18 %). Přitom je zřejmé, že pouze v 70–75 % případů byly problémy s páteří rovněž diagnostikovány lékařem, léky kvůli těmto potížím brala zhruba polovina osob, které uvedly, že daný problém mají nebo měly. Naproti tomu hypertenze byla potvrzena lékařskou diagnózou v 98 % případů, 85 % osob s hypertenzí v současné době na tuto nemoc užívalo léky. Nejvíce omezujícím onemocněním se jeví artritida a dále duševní poruchy.

Z jiných nemocí, které vykazalo celkem 14 % dotázaných, respondenti nejčastěji uváděli problémy se zrakem, křečové žíly a dnu.

Graf 1: Respondenti s chronickou nemocí v posledních 12 měsících (v %)



Tab. 2: Struktura respondentů podle prevalence chronické nemoci (v %)

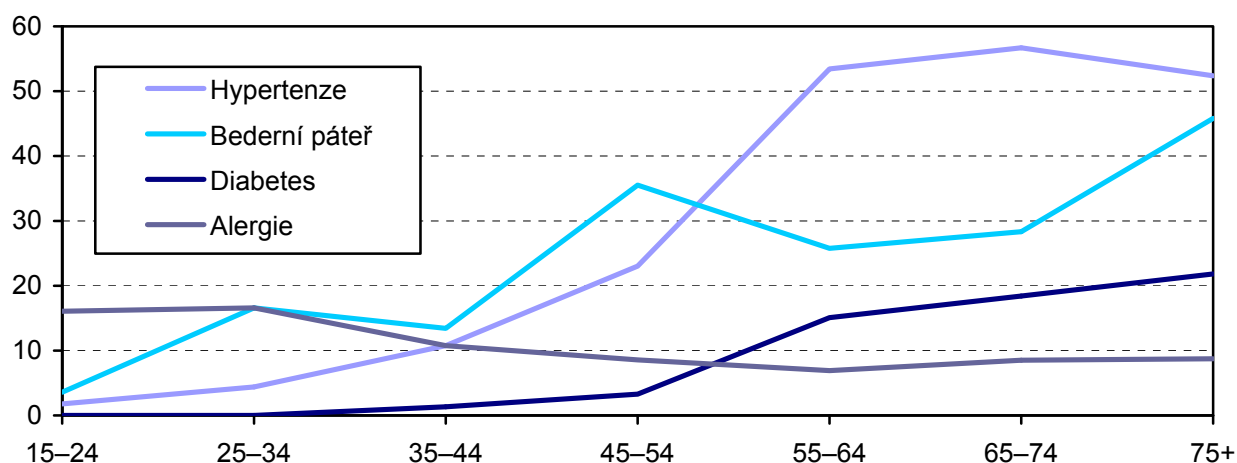
	Počet respondentů celkem	Má nebo měl(a) nemoc	S nemocí v posledních 12 měsících	Z toho omezen(a) v současnosti			
				Neomezen(a)	částečně	středně	zcela
muži							
15-24	150	41,4	33,1	37,5	35,7	23,2	3,6
25-34	169	52,7	39,4	38,8	42,5	17,5	1,3
35-44	140	55,7	43,6	27,7	53,8	9,2	9,2
45-54	124	81,6	69,3	26,4	45,3	17,0	11,3
55-64	191	90,6	82,4	27,5	48,9	14,5	9,2
65-74	98	94,3	88,4	29,5	44,3	19,7	6,6
75+	68	100,0	93,3	11,6	23,3	37,2	27,9
celkem	940	67,5	57,1	29,0	43,9	18,1	9,0
ženy							
15-24	138	59,6	50,3	44,4	42,0	9,9	3,7
25-34	158	65,6	57,0	36,4	48,6	11,2	3,7
35-44	159	72,9	65,1	37,6	49,5	7,3	5,5
45-54	114	75,2	68,1	20,6	58,8	11,3	9,3
55-64	182	90,2	81,0	23,3	44,4	22,6	9,8
65-74	138	94,9	90,8	22,7	38,6	28,4	10,2
75+	126	97,8	94,5	8,2	30,6	30,6	30,6
celkem	1 015	76,9	69,4	27,7	45,1	17,1	10,0

Z hlediska pohlaví je zřejmé, že ženy vykazují vyšší prevalenci chronických nemocí ve srovnání s muži. Zároveň však lze říci, že tyto rozdíly jsou nejvýraznější v nižším věku, tj. 15–44 let, což může být způsobeno např. prevalencí gynekologických obtíží u žen. Ty se vyskytují ve všech věkových kategoriích, nejčastěji však u žen ve věku 25–34 let, tedy v době, kdy značná část žen zaznamenává gynekologické potíže v souvislosti s reprodukcí a porodem dítěte (viz Tab. 3). Vnímání nemocí z hlediska jejich omezujícího vlivu bylo u obou pohlaví zhruba shodné, výraznější, statisticky významný rozdíl nebyl zaznamenán.

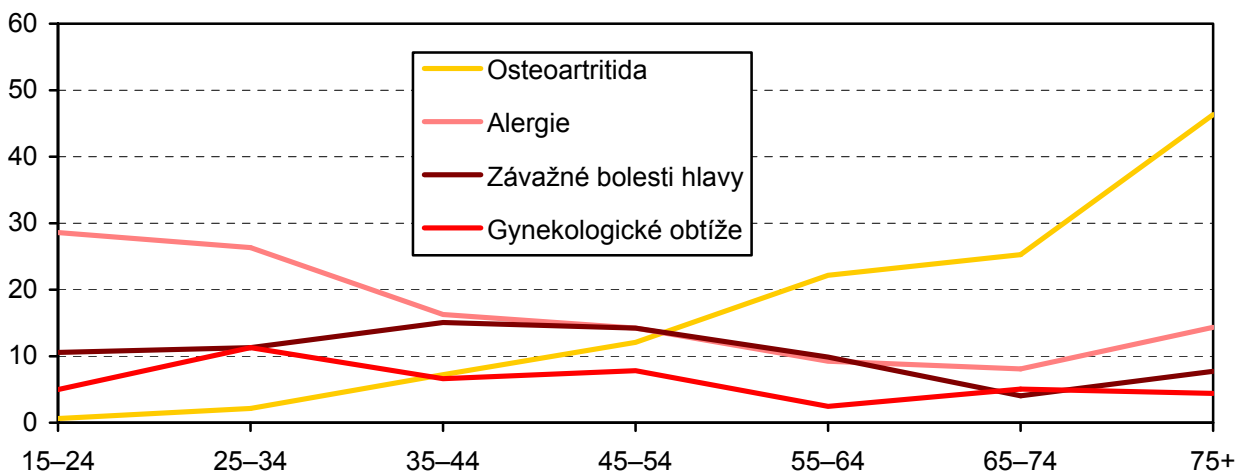
Výskyt většiny chronických onemocnění s věkem roste. Podíl osob s chronickou nemocí v posledních 12 měsících ve věku nad 65 let (přes 90 %) výrazně převyšuje hodnotu ukazatele ve věku do 35 let (35 % u mužů a 55 % u žen). S věkem se také zvyšuje podíl respondentů, kteří se cítí být nemocí vážně omezeni, a klesá podíl respondentů bez omezení nemocí.

Věkový profil výskytu se liší z hlediska typu onemocnění. Zatímco výskyt většiny onemocnění, jako např. hypertenze, diabetes, bolesti páteře, artritida s věkem roste, alergie jsou nejčastější v nejnižším věku (15–35 let), poté se jejich výskyt snižuje. Migréna je nejčastější u žen ve středním věku (35–45 let).

Graf 2: Výskyt vybraných chronických nemocí podle věku, muži (v %) (osoby s nemocí v posledních 12 měsících)



Graf 3: Výskyt vybraných chronických nemocí podle věku, ženy (v %) (osoby s nemocí v posledních 12 měsících)

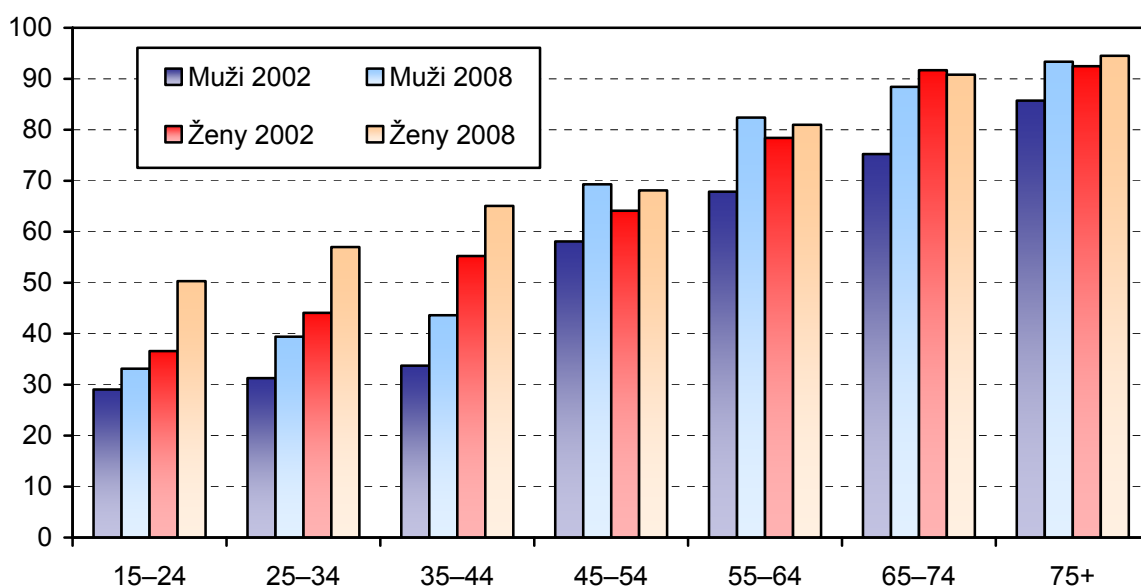


Tab. 3: Výskyt chronických nemocí podle věku a pohlaví (v %) (osoby s nemocí v posledních 12 měsících)

	Muži (N=940)								Ženy (N=1 015)							
	15–24	25–34	35–44	45–54	55–64	65–74	75+	celkem	15–24	25–34	35–44	45–54	55–64	65–74	75+	celkem
Astma	2,4	1,5	2,7	4,6	2,5	2,8	10,9	3,1	1,2	7,0	6,6	5,7	2,5	6,1	6,6	5,0
Chronická bronchitida, rozedma plic	0,0	0,0	0,0	4,6	1,9	7,1	10,9	2,1	0,6	1,1	3,0	5,7	2,5	4,0	11,0	3,4
Srdeční záchvat	0,0	0,0	0,0	0,7	1,3	2,8	8,7	0,9	0,0	0,0	0,6	0,0	0,6	5,1	6,6	1,3
Jiná ischemická choroba srdeční	0,0	0,0	0,0	2,6	3,1	9,9	19,6	2,6	0,0	0,0	0,0	1,4	4,3	10,1	15,4	3,3
Vysoký krevní tlak	1,8	4,4	10,8	23,0	53,4	56,7	52,4	22,3	1,9	3,2	8,4	17,1	37,6	62,7	60,7	22,4
Mozková mrtvice, mozkové krvácení	0,0	0,0	0,7	0,0	2,5	5,7	8,7	1,4	0,0	0,0	1,8	0,0	1,8	3,0	9,9	1,8
Revmatoidní artritida	2,4	1,5	1,3	5,3	9,4	11,3	34,9	5,9	1,2	2,1	2,4	9,2	14,8	17,2	30,9	9,1
Osteoartritida	0,0	1,9	6,0	8,6	18,9	18,4	32,7	8,8	0,6	2,1	7,2	12,1	22,2	25,3	46,3	13,6
Problémy v oblasti bederní páteře	3,6	16,6	13,4	35,5	25,8	28,3	45,8	20,6	10,6	14,0	20,5	24,9	30,2	33,4	44,1	23,3
Problémy v oblasti krční páteře	1,2	10,7	9,4	22,4	15,1	18,4	19,6	12,4	9,9	12,4	24,7	28,4	30,2	25,3	27,6	21,8
Diabetes (cukrovka)	0,0	0,0	1,3	3,3	15,1	18,4	21,8	5,7	1,9	1,6	3,0	2,8	11,7	11,1	22,1	6,5
Alergie	16,1	16,6	10,8	8,6	6,9	8,5	8,7	11,7	28,6	26,3	16,3	14,2	9,2	8,1	14,3	17,7
Žaludeční nebo dvanáctníkový vřed	0,0	2,9	2,0	3,3	3,8	2,8	8,7	2,7	1,2	1,1	2,4	2,8	3,1	5,1	6,6	2,8
Novotvar	0,0	0,0	0,0	0,0	2,5	5,7	0,0	0,8	0,0	0,0	0,0	3,6	3,1	4,0	3,3	1,7
Závažné bolesti hlavy, jako migréna	7,1	1,9	2,7	3,3	2,5	0,0	4,4	3,3	10,6	11,3	15,1	14,2	9,9	4,0	7,7	10,9
Problémy s udržením moči	0,0	0,0	0,7	3,9	5,0	7,1	15,3	2,8	1,2	0,0	0,6	2,1	3,7	8,1	23,2	4,1
Chronická úzkost	0,0	1,0	0,7	2,0	3,1	0,0	0,0	1,2	1,2	1,1	1,8	3,6	3,1	2,0	7,7	2,6
Deprese	0,0	2,4	1,3	4,6	3,8	1,4	2,2	2,3	2,5	3,2	5,4	7,1	6,2	7,1	8,8	5,4
Ostatní duševní poruchy	0,0	0,0	0,7	2,0	1,3	0,0	0,0	0,6	0,6	0,0	1,2	2,1	1,2	0,0	4,4	1,2
Trvalý úraz nebo jeho následky	2,4	1,5	1,3	9,2	6,3	1,4	8,7	4,0	1,2	2,7	3,0	0,7	3,7	4,0	7,7	3,0
Nemoci jater, jaterní cirhóza	1,2	0,0	0,0	1,3	1,9	0,0	4,4	0,9	1,2	0,0	0,6	0,7	1,2	1,0	1,1	0,8
Ledvinové kameny, chron. onem. ledvin	0,0	0,5	1,3	2,0	1,3	4,3	10,9	1,7	1,2	0,5	2,4	0,7	1,2	4,0	1,1	1,5
Gynekologické obtíže (jen pro ženy)	x	x	x	x	x	x	x	x	5,0	11,3	6,6	7,8	2,5	5,1	4,4	6,4
Žlučové kameny, zánět žlučníku	0,0	0,5	0,0	0,7	1,3	1,4	4,4	0,7	0,0	0,5	2,4	2,8	4,3	7,1	7,7	3,0
Potíže se štítnou žlázou	1,2	0,0	0,0	0,0	3,1	0,0	4,4	0,9	5,0	7,5	5,4	8,5	11,1	12,1	13,2	8,5
Osteoporóza	0,0	0,0	0,7	0,7	0,6	2,8	8,7	0,9	0,0	0,0	0,0	6,4	8,6	13,1	19,9	5,4
Jiné	6,5	4,9	9,4	10,5	15,7	15,6	21,8	10,2	6,8	6,4	10,8	13,5	11,7	14,2	17,7	10,8

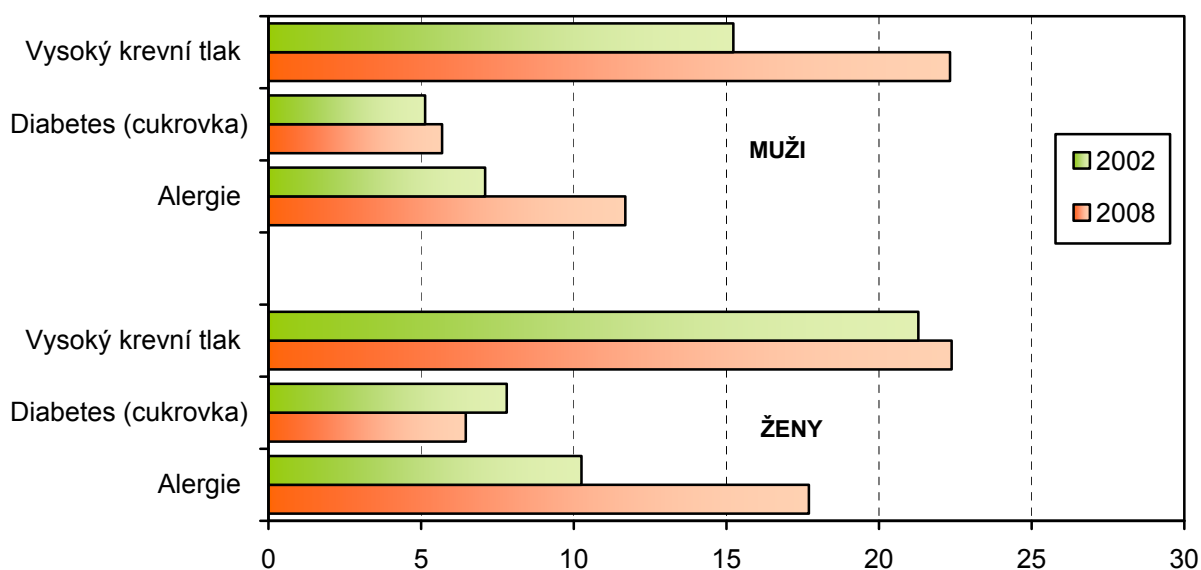
Ve srovnání s rokem 2002 se podíl respondentů s chronickým onemocněním zvýšil. Podíl osob, které trpí nebo trpěly nějakou dlouhodobou nemocí, vzrostl z 55 na 67 % u mužů a ze 65 na 77 % u žen. Podíl osob nemocných v posledním roce se zvýšil z 48 % na 57 % u mužů, u žen se jednalo o obdobný nárůst ze 62 % na 69 % v roce 2008. V obou letech se však lišil výčet sledovaných onemocnění, což může uvedené srovnání ovlivnit, svou roli sehrála patrně i vyšší neúčast oslovených osob v šetření, kdy lze předpokládat, že rozhovoru se častěji nezúčastnily zdravé osoby. Na uvedeném nárůstu se částečně podílelo také stárnutí věkové struktury, k němuž mezi roky 2002 a 2008 došlo. Z grafu 4 je však patrné, že k tomuto nárůstu došlo i v rámci jednotlivých věkových skupin, u žen zejména v nižších věkových kategoriích (15–44 let), u mužů došlo k nejvyššímu nárůstu ve věku 45–74 let.

Graf 4: Podíl respondentů s chronickou nemocí v posledních 12 měsících (v %)



Pokud sledujeme jednotlivé chronické nemoci, bohužel lze srovnat meziročně jen několik položek. K nárůstu došlo např. u hypertenze, a to zejména v případě mužů (z 15 na 21 %), výskyt alergií se zvýšil u obou pohlaví, naproti tomu výskyt diabetu se příliš nezměnil.

Graf 5: Výskyt vybraných chronických nemocí v letech 2002 a 2008 (osoby s nemocí v posledních 12 měsících)



Závěr

Výskyt chronických nemocí lze mapovat v několika rovinách. Celoživotní prevalence chronické nemoci dosahovala v roce 2008 více než 70 %, přitom se ve značné většině případů (88 %) jednalo o nemoci skutečně diagnostikované lékařem. V posledních 12 měsících trpělo nějakým dlouhodobým onemocněním zhruba 63 % dotázaných. Nejčastěji se jednalo o problémy s páteří, hypertenzi a alergie. S věkem se prevalence nemocí obecně zvyšuje, některé nemoci (např. gynekologické obtíže, alergie) však mají odlišný věkový profil a vyskytují se převážně v nižším věku. Rozdíl z hlediska pohlaví (tj. vyšší zastoupení osob s nemocí mezi ženami) byl nejvýraznější v nižších věkových skupinách a je dán částečně zahrnutím gynekologických obtíží. Ve srovnání s rokem předchozího šetření se v souhrnu podíl osob s chronickou nemocí zvýšil, což však může být ovlivněno mj. i odlišným výčtem onemocnění, na která byl respondent dotazován konkrétně. Nicméně došlo k nárůstu výskytu hypertenze u mužů, a to téměř ve všech věkových skupinách, zvýšila se také prevalence alergií.

Další AI ze šetření EHIS se bude zabývat problematikou úrazů, včetně pracovních, vlivem zaměstnání na zdraví jedince a také vlivem zdraví na pracovní aktivitu jedince.

Zpracovala: RNDr. Šárka Daňková