

Praha 29.6.2004

44

Činnost chirurgických oborů v ambulantní péči v roce 2003

Činnost chirurgických ambulancí je statisticky sledována prostřednictvím Ročního výkazu o činnosti zdravotnického zařízení A (MZ) 1-01, který je součástí Programu statistických zjišťování Ministerstva zdravotnictví. Do chirurgického oboru patří cévní chirurgie, hrudní chirurgie, ortopedie, traumatologie, kardiochirurgie, plastická chirurgie včetně léčby popálenin, neurochirurgie a dětská chirurgie. Všechna ambulantní oddělení výše jmenovaných oborů včetně ambulantních částí nemocnic bez ohledu na zřizovatele odevzdávají samostatně vyplněné statistické výkazy. Data z těchto výkazů poskytují základní informace o činnosti jednotlivých oborů a umožňují kvantifikovat potřeby při zajišťování zdravotní péče a zároveň vypovídají o zdravotním stavu obyvatelstva.

V roce 2003 byla 98 % návratnost chirurgických výkazů; do statistického šetření bylo zahrnuto 1 541 chirurgických ambulantních zařízení (o 4 % více než v roce předchozím). Pracovalo v nich 3 161 lékařů a 3 530 SZP. Dále viz tabulka v příloze.

Chirurgická ambulantní oddělení poskytla celkem 12 531 435 ošetření (o 1,4 % více než v roce 2002), z toho bylo 5 066 285 prvních ošetření (nárůst o 2,8 %), dále 6 850 447 kontrolních vyšetření (téměř stejně jako vloni) a 614 703 konsiliárních vyšetření (zvýšení o 6,3 %). Kontrolní vyšetření tvořila 54,6 % ze všech chirurgických úkonů, první ošetření představovala 40,4 % a konsiliární vyšetření 5 %.

Ze všech shora jmenovaných chirurgických oborů nejvíce ošetření poskytly chirurgické ambulance (63 %) a ortopedie (30 %). Na zbývající chirurgické obory připadlo 7 % ošetření (z toho 2,6 % na traumatologii a 2,4 % na oddělení plastické chirurgie a popálenin).

V roce 2003 bylo ošetřeno 1 806 886 úrazů a došlo k jejich nárůstu o 1,7 % proti předchozímu roku. Nejvyšší zvýšení zaznamenala kategorie ostatní úrazy (4 %), zatímco v kategoriích dopravní úrazy, pracovní a školní úrazy a sportovní úrazy se projevila stagnace počtu těchto příhod nebo došlo k nepatrnému snížení. Úrazy představovaly 35,7 % ze všech prvních ošetření (v roce 2002 tvořily 36,0 %); při většině úrazů – v 72 % případů - se jednalo o monotrauma čili poranění jedné části těla nebo jednoho orgánu (70 % v roce 2002). Nejnižší podíl monotraumat byl u dopravních nehod (68 %), nejvyšší u sportovních úrazů (76 %). Při úrazech utrpěli lidé 468 441 zlomenin (444 811 v roce 2002), zhruba každý čtvrtý úraz měl tedy za následek zlomeninu; podíl úrazů se zlomeninami na úrazech celkem zůstává v obou posledních letech téměř neměnný.

Přehled o úrazech celkem, o různých typech úrazů a z toho o úrazech dětí (0 - 14 let) poskytují níže uvedené tabulky. Podíl dětských úrazů na úrazech celkem činil 25,1 % a je v posledních letech stabilní.

Rok	Úrazy - první ošetření					
	celkem	z toho				
		dopravní	pracovní a školní	sportovní	ostatní	zlomeniny
2002	1 776 050	134 576	256 697	382 618	1 002 159	444 811
2003	1 806 886	131 592	255 626	377 421	1 042 247	468 441
Index v %	101,7	97,8	99,6	98,6	104,0	105,3

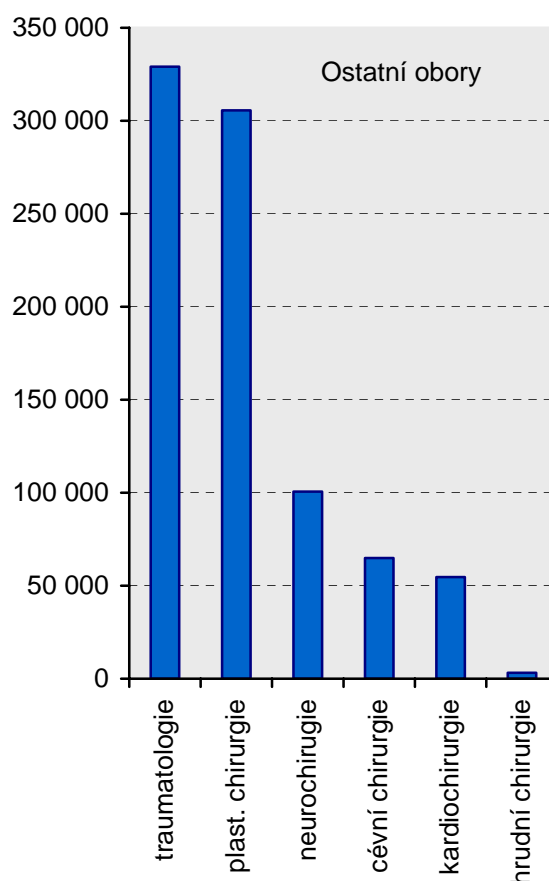
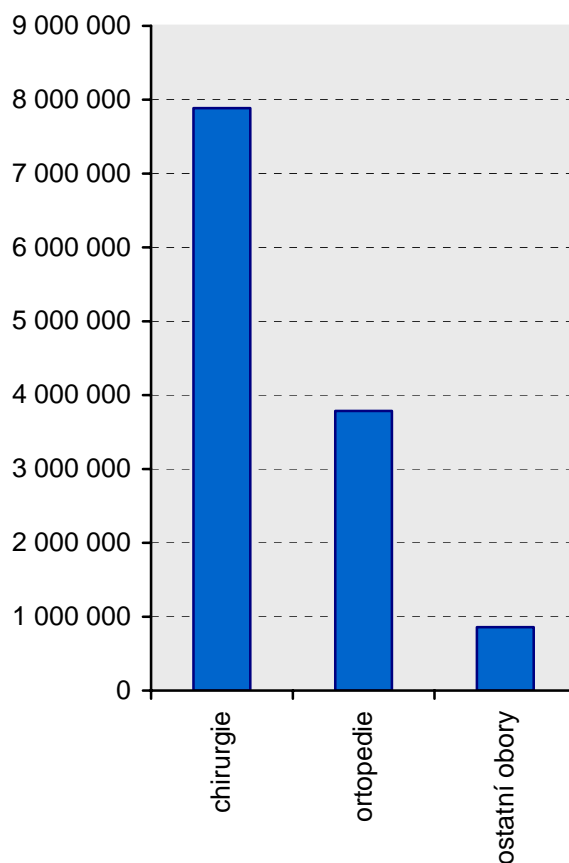
Rok	Úrazy dětí - první ošetření					
	Celkem	z toho				
		dopravní	pracovní a školní	sportovní	ostatní	zlomeniny
2002	454 831	23 434	82 279	122 534	226 584	120 648
2003	454 098	23 333	78 656	124 446	227 663	116 517
Index v %	99,8	99,6	95,6	101,6	100,5	96,6

Objem činnosti ambulantních chirurgií proti předchozímu roku velmi mírně vzrostl; vzrostl nevýznamně i počet zde pracujících lékařů a SZP. Nejvíce ošetření/vyšetření provedly chirurgické a ortopedické ambulance, z ostatních chirurgických oborů potom traumatologie a plastická – popáleninová chirurgie; podíl zbývajících chirurgických oborů na celkových výkonech se pohyboval pod jedním procentem. Více než třetina všech prvních ošetření/vyšetření byla učiněna v souvislosti s úrazem. Proti předchozímu roku zaznamenaly jen mírný nárůst (1,7 %), a to především v kategorii ostatní úrazy. Za pozitivní lze považovat, že se nezvýšil počet dětských úrazů. Relativně příznivým faktem bylo i mírné snížení počtu polytraumat (zranění více částí těla). U dospělé populace však lehce narostl počet zlomenin, u dětí se naopak o 3 % snížil.

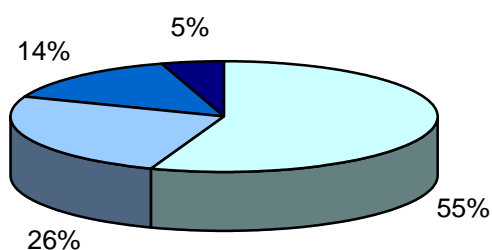
Největší část pracovní kapacity chirurgických oborů byla věnována kontrolním vyšetřením, nejvyšší nárůst zaznamenala konsiliární vyšetření. Největší objem péče byl poskytnut podobně jako v předchozím roce v Hl. m. Praze, Plzeňském kraji a Karlovarském kraji. Nejvíce úrazů na 100 tis. obyvatel bylo ošetřeno v Karlovarském kraji a Hl. m. Praze. Počty chirurgických výkonů provedených v jednotlivých krajích a v ČR včetně ošetřených úrazů a úrazů dětí ve vztahu k počtu obyvatel jsou patrné z tabulky v příloze. V loňském roce připadlo na 1 obyvatele v průměru 1,23 chirurgických ošetření/vyšetření (v roce 2002 to bylo 1,21 ošetření/vyšetření). Celkově se změny sledovaných ukazatelů pohybovaly v řádu jednotek procent, v činnosti oboru nedošlo k žádné nápadné „skokové“ změně.

Vypracovala: Ing. Alena Ondračková

Objem činnosti jednotlivých ambulantních chirurgických oborů v roce 2003

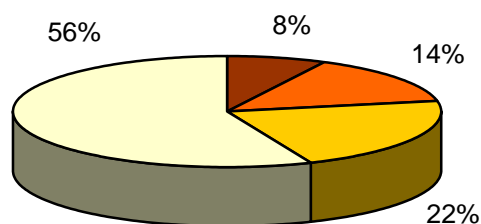


Struktura chirurgických úkonů v %



- kontrolní vyšetření
- první ošetření
- první ošetření - úrazy
- konsiliární vyšetření

Struktura ambulantně ošetřených úrazů v %



- dopravní
- pracovní
- sportovní
- ostatní

Příloha:**Lékaři a SZP pracující v chirurgických oborech**

Zaměstnanci a zaměstnavatelé	2003		2002		Index v %	
	lékaři	SZP	lékaři	SZP	lékaři	SZP
fyzické osoby (počet)	3 161	3 530	3 023	3 468	104,6	101,8
přepočtené počty (úvazek)	1 679,29	2 850,87	1 658,35	2 824,62	101,3	100,9
smluvní pracovníci (úvazek)	70,39	60,00	85,87	61,71	82,0	97,2
přepočtené počty (úvazky) celkem	1 749,68	2 910,87	1 744,22	2 886,33	100,3	100,9

Počty chirurgických úkonů

Ošetřeno	Celkem	První ošetření	Konsiliární vyšetření	Kontrolní vyšetření	Úrazy	Zlomeniny
2002	12 358 830	4 929 020	578 156	6 851 654	1 776 050	444 811
2003	12 531 435	5 066 285	614 703	6 850 447	1 806 886	468 441
Index v %	101,4	102,8	106,3	100,0	101,7	105,3

Úrazy - monotrauma, vliv alkoholu a drog

Úrazy	Monotrauma				Úrazy pod vlivem alkoholu	Úrazy pod vlivem drog
	dopravní	pracovní, školní	sportovní	ostatní		
2002	85 997	177 423	280 710	692 953	42 414	919
2003	89 944	183 886	287 959	736 613	39 182	869
Index v %	104,6	103,6	102,6	106,3	92,4	94,6

Chirurgické úkony ve vztahu k počtu obyvatel v krajích

Kraj	Počet prvních ošetření na 100 tis. obyvatel	Počet úrazů na 100 tis. obyvatel	Počet dětských úrazů na 100 tis. dětí	Počet chirurg. ošetření celkem na 1 obyvatele
Hl.m.Praha	66 235	21 686	32 921	1,70
Středočeský	40 163	14 620	22 410	1,01
Jihočeský	50 606	20 426	34 748	1,09
Plzeňský	56 911	19 393	33 298	1,46
Karlovarský	57 534	22 967	41 282	1,37
Ústecký	48 099	16 708	27 601	1,18
Liberecký	48 279	20 662	32 271	1,16
Královéhradecký	54 841	18 737	32 677	1,34
Pardubický	46 435	17 100	30 947	1,16
Vysočina	44 443	15 704	30 850	1,03
Jihomoravský	46 392	15 794	24 308	1,23
Olomoucký	48 167	16 463	33 856	1,14
Zlínský	43 966	15 796	28 603	0,98
Moravskoslezský	45 989	16 849	24 383	1,18
ČR	49 614	17 695	29 212	1,23