

Praha 16. 10. 2012

51

Vrozené vady u narozených v roce 2010

Congenital malformations in births in year 2010

Souhrn

V roce 2010 se v České republice narodilo 5 072 dětí s vrozenou vadou, což představuje 433 narozených s vrozenou vadou na 10 000 živě narozených. Častěji se vrozené vady vyskytují u chlapců než u dívek. Nejčastějšími vrozenými vadami byly vrozené vady srdeční, u chlapců pak také vady pohlavních orgánů.

Summary

There were 5 072 children born with congenital malformation in the Czech Republic in 2010, which represents 433 births with CM per 10 000 live births. Congenital malformations occur more frequently in boys than in girls. Most frequent CM were heart diseases, and in boys also malformations of genital organs.

Z celkového počtu 117 153 živě narozených dětí v roce 2010 v České republice byla u 5 072 z nich do jednoho roku věku diagnostikována jedna či více vrozených vad (VV). Na 10 tisíc živě narozených dětí tak připadá 433 narozených s vrozenou vadou. V tom jsou zahrnuty jak vady velmi závažné zásadně ovlivňující život dítěte i celé jeho rodiny, tak i vady, které při dobré lékařské péči nemusí mít na kvalitu života téměř žádný nebo jen minimální vliv. U zmíněných 5 072 dětí bylo zjištěno celkem 6 981 vrozených vad, z čehož jednu vrozenou vadu mělo téměř 80 % těchto dětí, u necelých 12 % dětí byly zjištěny dvě vady a zbývajících 8 % dětí se narodilo se třemi nebo více vrozenými vadami.

V roce 2004 došlo v ÚZIS ČR ke sjednocení zpracování dat o vrozených vadách publikovaných v pravidelných publikacích řady „Zdravotnická statistika“ s daty, která jsou poskytována mezinárodními organizacím. V této pozměněné řadě jsou zpracovávány údaje o vrozených vadách u dětí narozených v daném kalendářním roce, které byly zjištěny do jednoho roku jejich věku. Z tohoto důvodu dochází ke zveřejnění údajů s ročním zpožděním, aby bylo možné zahrnout všechny děti, i ty narozené koncem roku, u kterých se vrozená vada zjistí až těsně před prvními narozeninami.

Komplikované je také zhodnocení dlouhodobého vývoje počtu narozených s vrozenou vadou v ČR, jelikož v průběhu sledování od roku 1965 se několikrát měnil samotný předmět evidence. Od roku 1965 se sledovalo vybraných 36 vrozených vad, v roce 1975 se výběr rozšířil na 60 vrozených vad a od 1. 1. 1994 se sledují všechny vrozené vady zařazené do XVII. kapitoly Mezinárodní klasifikace nemocí u dětí do dokončeného 15. roku života (tj. do 15. narozenin) a u mrtvě narozených dětí. V roce 1996 se začaly evidovat také vady zjištěné pomocí prenatální diagnostiky u plodů a od roku 1997 také vady uvedené mimo XVII. kapitolu Mezinárodní klasifikace nemocí. Zdrojem informací se od roku 2000 stalo vedle hlášení „Vrozená vada plodu nebo dítěte“ také hlášení „Zpráva

o novorozenci“, kde jsou případné vrozené vady sledovány. Na základě těchto změn je poměrně obtížné posoudit dlouhodobý vývoj incidence vrozených vad (viz graf Vývoj počtu živě narozených dětí s vrozenou vadou). Zdánlivý nárůst může být velkou měrou způsoben rozšířením sledování, lepší evidencí a diagnostikou.

S vrozenou vadou se častěji rodí chlapci než dívky. V roce 2010 se s vrozenou vadou narodilo 358 z 10 tisíc narozených dívek a 504 z 10 tisíc narozených chlapců. Tento nepoměr je z velké části dán vrozenými vadami pohlavních orgánů (Q50–Q56), které u chlapců tvoří 20 % všech vrozených vad, zatímco u dívek pouze 1 %. Nicméně i pokud bychom vrozené vady pohlavních orgánů nebrali v úvahu, byl by počet chlapců narozených s vrozenou vadou na 10 tisíc narozených o něco vyšší, než u dívek.

Nejčastějšími vrozenými vadami jsou u obou pohlaví vrozené vady srdeční (Q20–Q26), které v roce 2010 představovaly 33 % vrozených vad chlapců a 46 % vrozených vad dívek. U chlapců jsou dále časté již zmiňované vrozené vady pohlavních orgánů, zejména hypospadiie (Q54) a nesestouplé varle (Q53). U dívek jsou dalšími častými vadami vrozené deformity nohou (Q66) a vrozené deformity kyčle (Q65), které byly u dívek zjištěny častěji než u chlapců. S rozštěpem rtu nebo rozštěpem patra (Q35–Q37) se v roce 2010 narodilo 115 chlapců a 83 dívek. Downův syndrom (Q90) byl hlášen u 17 chlapců a 29 dívek.

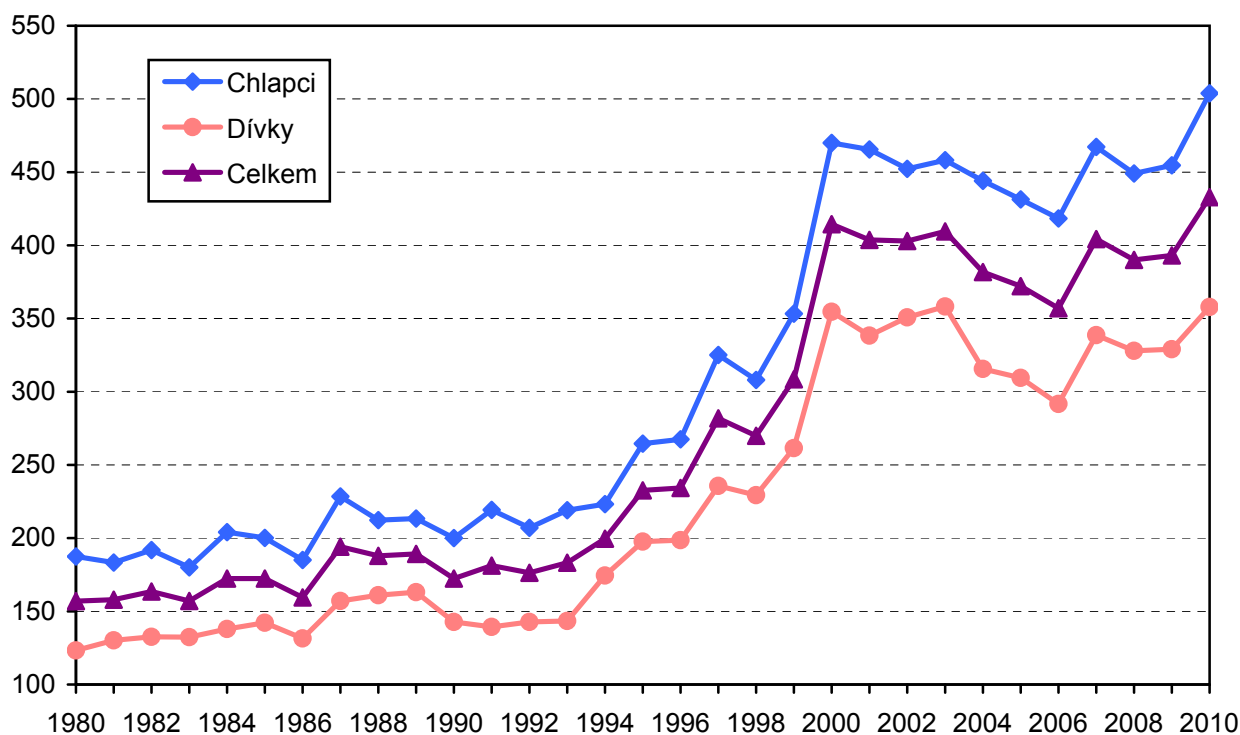
Z hlediska regionální diference bylo nevíce dětí narozených s vrozenou vadou na 10 tisíc narozených v roce 2010 evidováno v Pardubickém (601) a Jihočeském (509) kraji. Nejnižší byl počet narozených s vrozenou vadou na 10 tisíc narozených v Kraji Vysočina (310) a v Jihomoravském kraji (329). V podrobnějším členění do úrovně okresů se již jedná o malé počty, které mohou být zatíženy statistickou chybou, proto jsou v kartogramu „Průměrný počet živě narozených dětí s vrozenou vadou na 10 000 živě narozených“ znázorněny průměry za pětileté období 2006–2010.

Zpětně bylo dohlášeno 460 dětí s vrozenou vadou, které se narodily před rokem 2010 a vrozená vada u nich byla diagnostikována až po prvních narozeninách. V Národním registru vrozených vad jsou evidovány všechny vrozené vady zjištěné u dětí do 15 let.

S použitím metod prenatální diagnostiky byly odhaleny, často velmi závažné, vrozené vady plodu u 869 těhotných žen. Z nich 467 (54 %) požádalo o umělé přerušení těhotenství ze zdravotních důvodů.

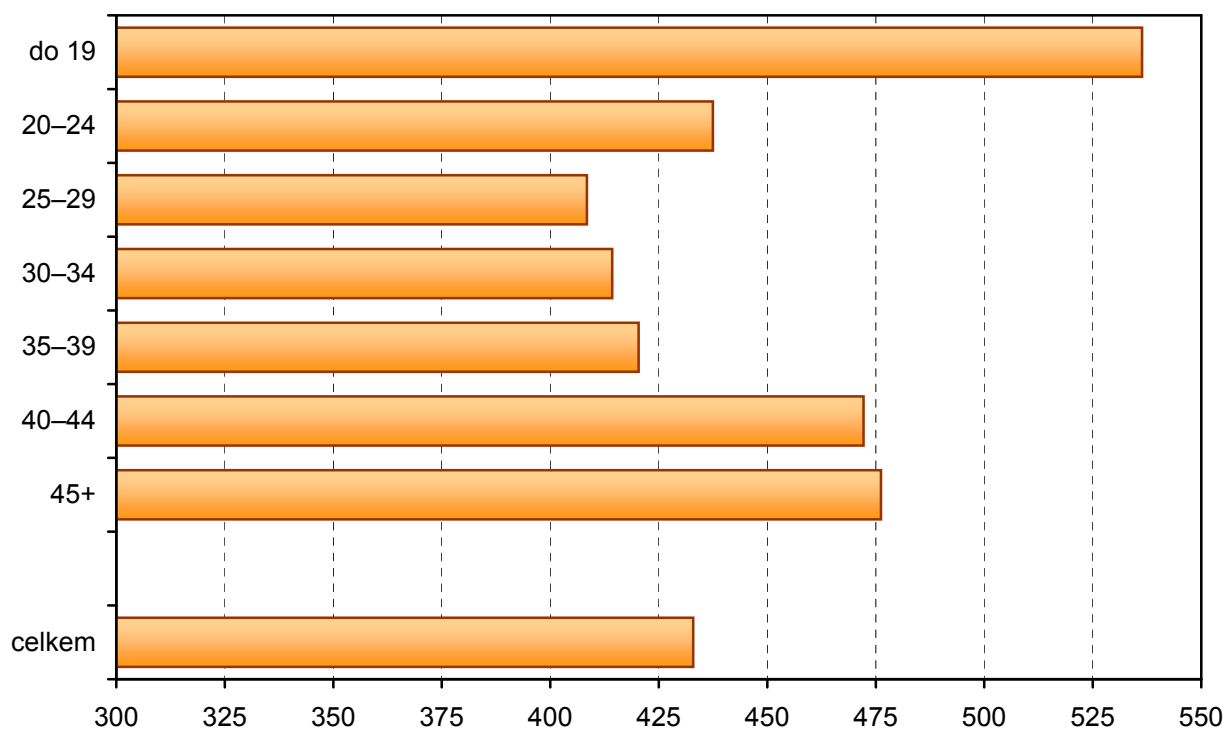
Vypracovala: Mgr. Radka Kremerová

Vývoj počtu živě narozených dětí s vrozenou vadou na 10 000 živě narozených podle pohlaví



Živě narození s vrozenou vadou podle věku matky

na 10 000 živě narozených



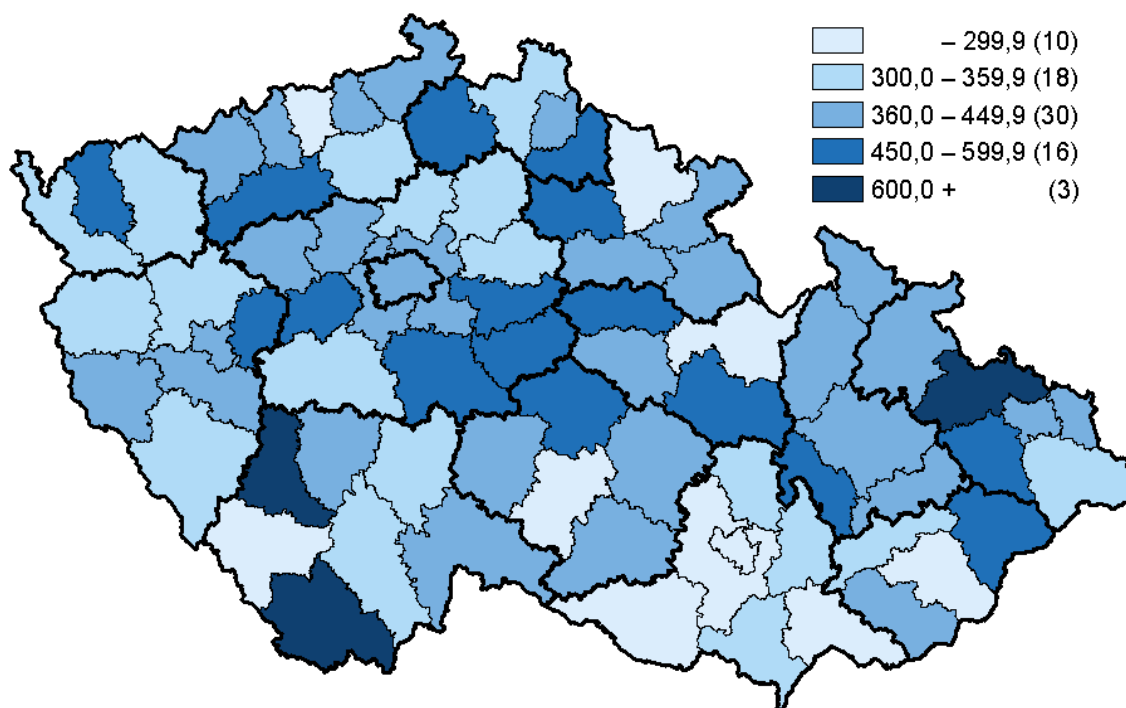
Vybrané vrožené vady u živě narozených dětí absolutně a v přepočtu na 10 000 živě narozených v roce 2010

Druh vady	Kód dg. (MKN-10)	Nově hlášené vrožené vady					
		absolutně			na 10 000 živě narozených		
		celkem	chlapci	dívky	celkem	chlapci	dívky
Vrožené vady srdeční	Q20–Q26	2 689	1 377	1 312	229,5	228,7	230,4
Nesestoupilé varle	Q53	427	427	x	36,4	70,9	x
Hypospadiie	Q54	384	384	x	32,8	63,8	x
Vrožené obstrukční defekty ledvinové pánvičky a vrožené vady močového	Q62	309	214	95	26,4	35,5	16,7
Vrožené deformity kyčle	Q65	132	34	98	11,3	5,6	17,2
Vrožené deformity nohou	Q66	526	263	263	44,9	43,7	46,2
Downův syndrom	Q90	46	17	29	3,9	2,8	5,1
Ostatní		2 468	1 415	1 053	210,7	235,0	185,0
Celkem		6 981	4 131	2 850	595,9	686,0	500,6
Živě narození s VV		5 072	3 034	2 038	432,9	503,8	358,0

Počty živě narozených dětí s vroženou vadou a počty vrožených vad podle pohlaví a kraje bydliště na 10 000 živě narozených v roce 2010

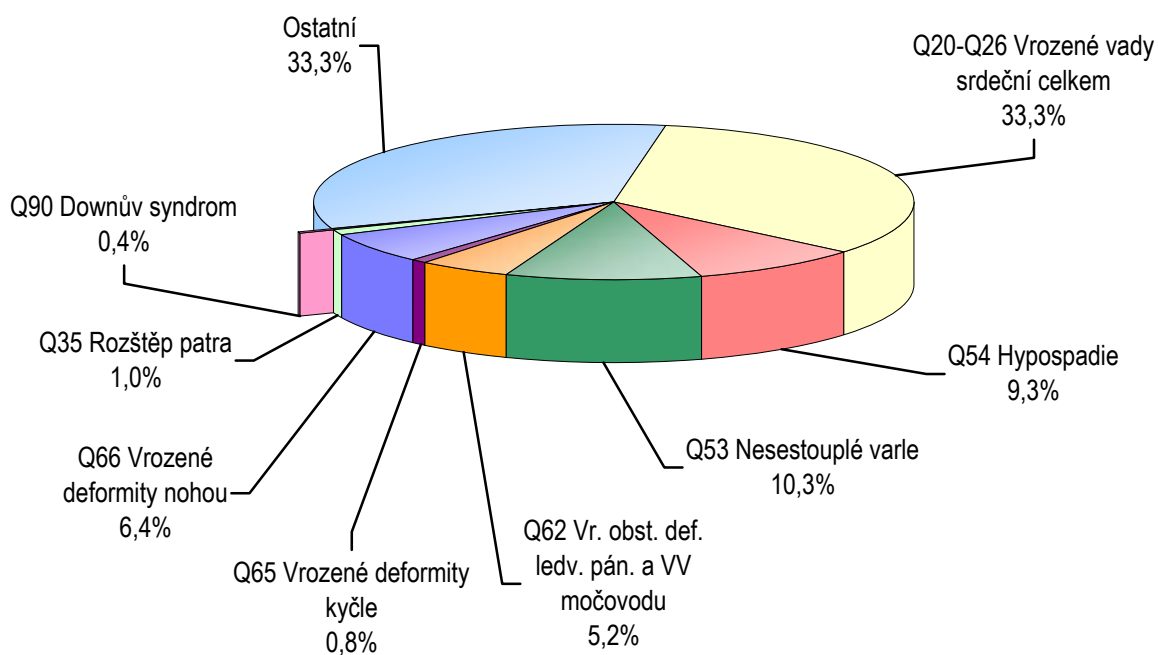
Okres, kraj	Narození s vroženou vadou			Vrožené vady		
	celkem	chlapci	dívky	celkem	chlapci	dívky
Hl. m. Praha	407,7	475,7	336,0	550,3	660,2	434,5
Středočeský kraj	439,8	514,2	359,9	614,0	714,7	505,8
Jihočeský kraj	509,2	610,0	403,9	672,1	804,9	533,6
Plzeňský kraj	382,9	380,1	385,7	554,3	518,4	591,7
Karlovarský kraj	492,0	507,1	476,2	652,0	648,6	655,5
Ústecký kraj	476,5	544,0	404,3	651,2	727,4	569,6
Liberecký kraj	437,5	447,7	426,5	611,3	594,4	629,6
Královéhradecký kraj	485,0	616,4	342,6	694,2	875,1	498,3
Pardubický kraj	601,3	702,6	490,5	790,1	946,8	618,6
Kraj Vysočina	309,9	390,4	225,5	412,5	503,5	317,3
Jihomoravský kraj	329,0	399,9	254,0	452,5	558,1	340,7
Olomoucký kraj	406,0	476,7	331,7	510,0	575,5	441,2
Zlínský kraj	450,4	518,4	378,1	663,3	737,9	584,1
Moravskoslezský	434,4	520,6	346,1	610,0	707,7	509,9
ČR - celkem	432,9	503,8	358,0	595,9	686,0	500,6

Průměrný počet živě narozených dětí s vrozenou vadou na 10 000 živě narozených (za období 2006–2010)



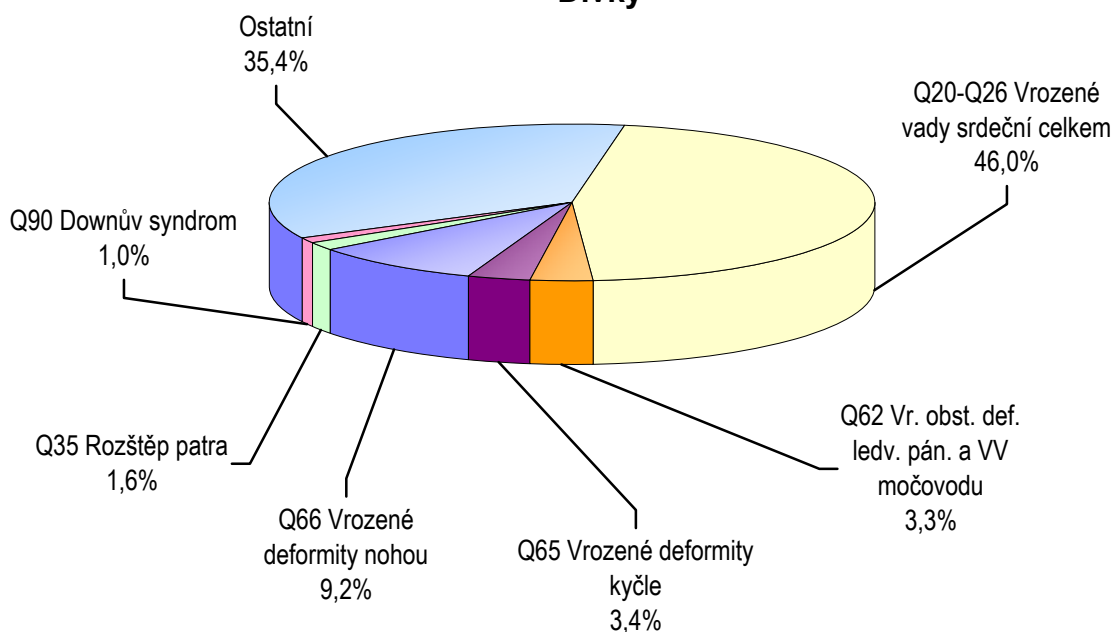
Struktura vrozených vad u živě narozených dětí v roce 2010

Chlapci

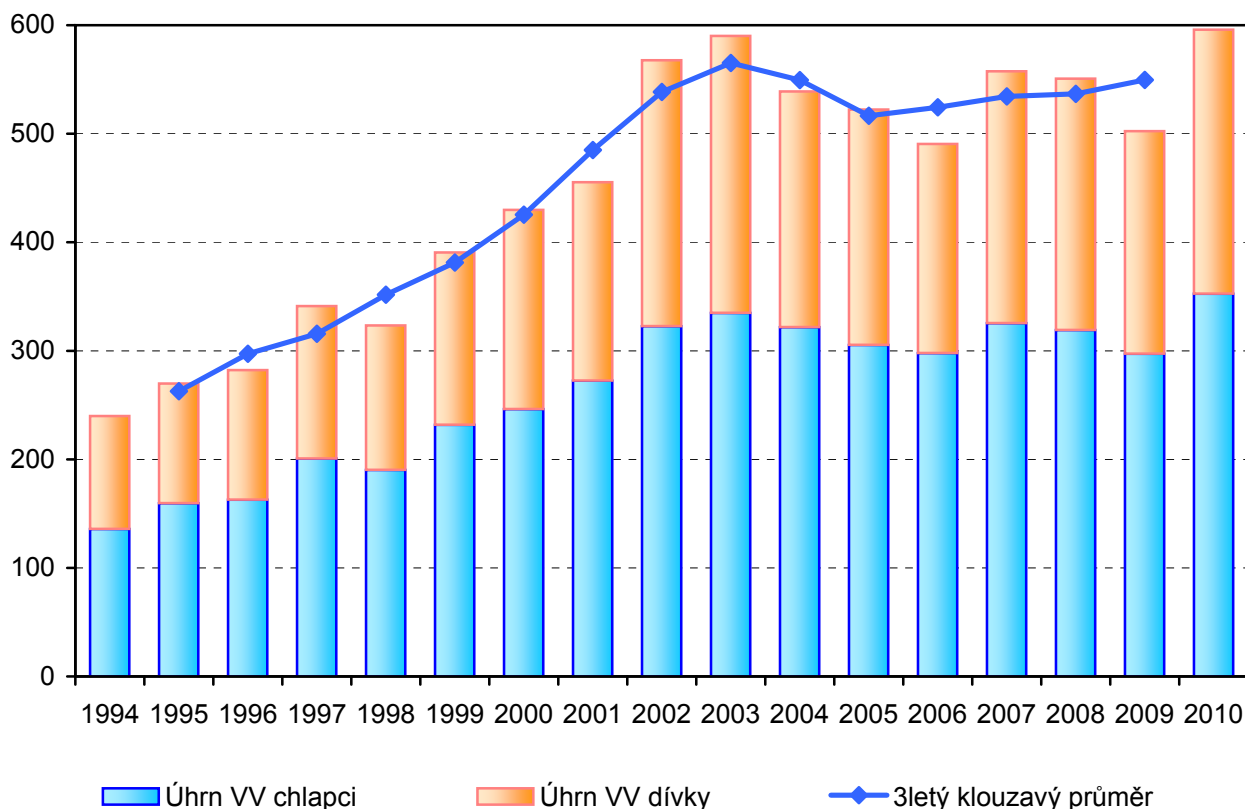


Struktura vrozených vad u živě narozených dětí v roce 2010

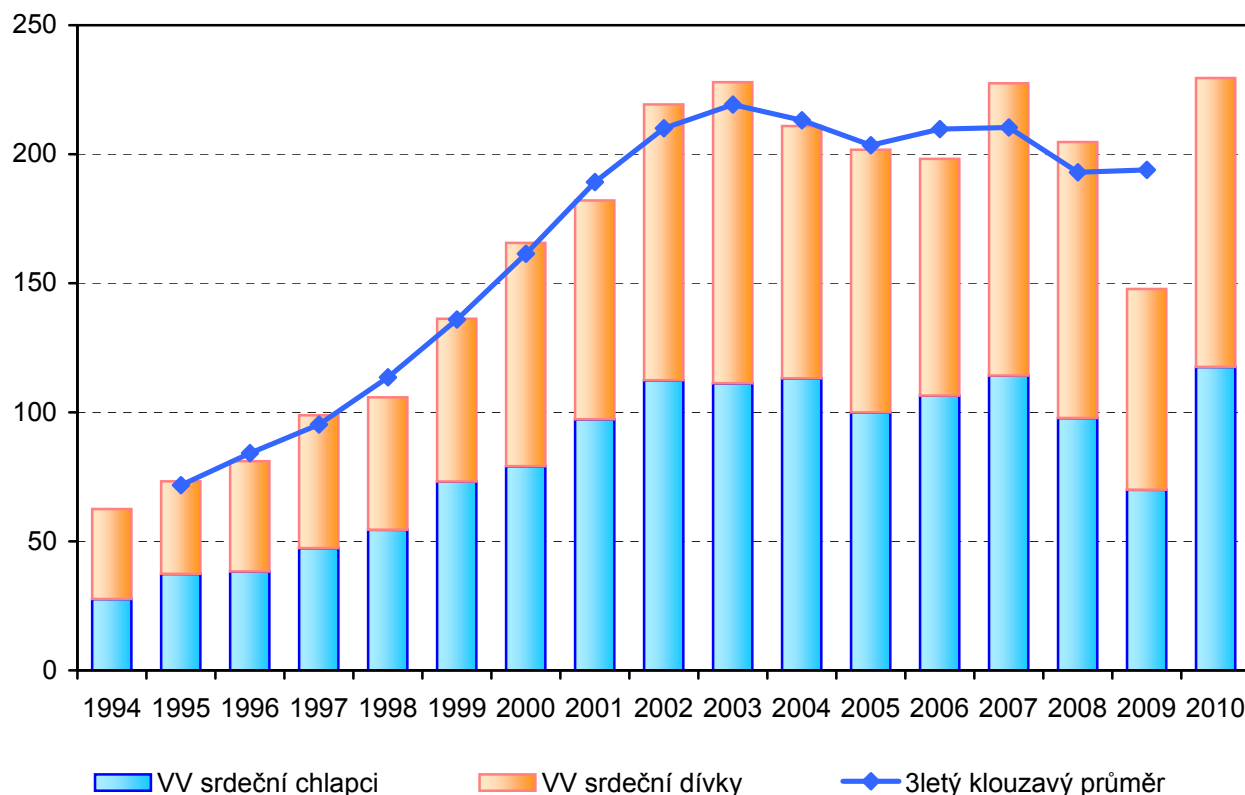
Dívky



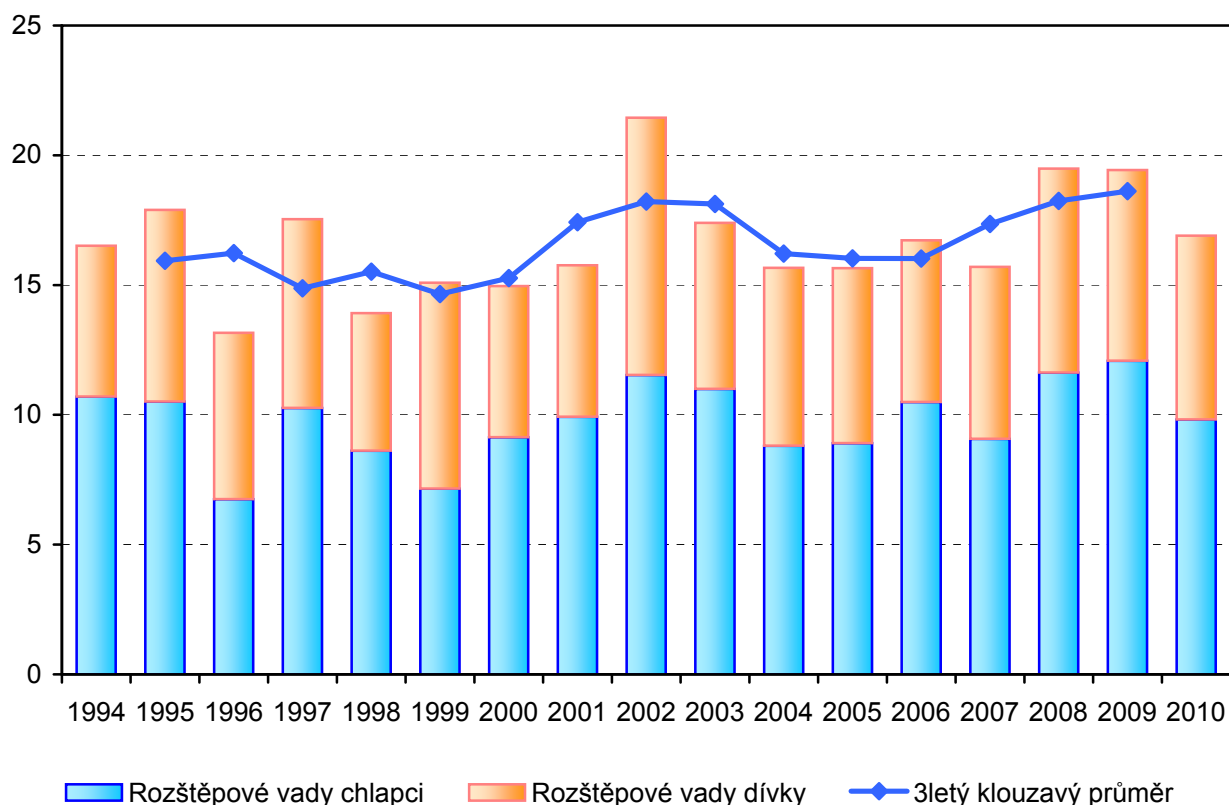
**Vývoj celkového počtu VV u živě narozených dětí,
v přepočtu na 10 000 živě narozených**



**Vývoj počtu srdečních VV (Q20–Q26) u živě narozených dětí,
v přepočtu na 10 000 živě narozených**



**Vývoj počtu rozštěpových vad (Q35–37) u živě narozených dětí,
v přepočtu na 10 000 živě narozených**



**Vývoj počtu Downova syndromu (Q90) u živě narozených dětí,
v přepočtu na 10 000 živě narozených**

