

Praha 23. 9. 2009

53

Péče o pacienty s diagnózou F63.0 - patologické hráčství v ambulantních a lůžkových zařízeních ČR

*Health care about patients with diagnose F63.0 - pathologic gambling in out-patient
and in-patient establishments in Czech Republic*

Souhrn

V roce 2008 bylo léčeno v ambulantních zdravotnických zařízeních 1 383 pacientů s diagnózou F63.0, tj. o 14,7 % více než v roce 2003. Celkem bylo hospitalizováno 503 případů s touto základní diagnózou v psychiatrických léčebnách a psychiatrických odděleních nemocnic, tj. o 2 % méně než v roce 2003.

Summary

There were 1 383 patients with diagnose F63.0 treated at out-patient care establishments in the year 2008, increased about 14.7% since year 2003. Altogether there were 503 cases of hospitalizations with this main diagnose in psychiatric institutes and hospital psychiatric wards, decreased about 2 % since year 2003.

Patologické hráčství, někdy nazývané jako **gambling, gamblerství, závislost na automatech** apod., patří mezi tzv. návykové a impulsivní poruchy. Mezinárodní klasifikace nemocí definuje patologické hráčství jako poruchu spočívající v často opakovaných epizodách hráčství, které převládají na úkor sociálních, materiálních, rodinných a pracovních hodnot a závazků. Lidé trpící touto poruchou mohou riskovat své zaměstnání, velmi se zadlužit a lhát nebo porušovat zákon, aby získali peníze nebo unikli placení dluhů. Postižení popisují své pocity jako intenzivní puzení ke hře, které lze těžko ovládnout spolu se zaujetím, myšlenkami a představami o hraní a okolnostech, které tuto činnost doprovázejí. Toto zaujetí a puzení se často zvyšuje v dobách, kdy je život stresující.

V této aktuální informaci byly použity údaje z výkazu A (MZ) 1-01 - Roční výkaz o činnosti zdravotnických zařízení pro obor psychiatrie, kde jsou údaje sledovány podle sídla zdravotnického zařízení a údaje z Národního registru hospitalizovaných, které se sledují podle trvalého bydliště pacienta.

Ambulantní péče

S diagnózou F63.0 (patologické hráčství) bylo ošetřeno ročně přibližně 1 350 pacientů. Na celkovém počtu pacientů v ambulancích psychiatrů se podíleli cca 0,3 %.

Za posledních šest let došlo u těchto ambulantních pacientů nejprve v roce 2004 k většímu nárůstu, a to téměř o čtvrtinu proti roku 2003 a následně k jejich postupnému snižování. V roce 2007 bylo pacientů pouze o 3,5 % více než v roce 2003. V roce 2008 došlo opět k nárůstu pacientů, a to o téměř 15 % proti roku 2003. Na tuto diagnózu byli

častěji ošetřeni muži. Ženy se podílely na celkovém počtu pacientů přibližně 8 %, nejméně se jich léčilo v roce 2005, kdy byl jejich podíl pouze 5,6 % a nejvíce v roce 2008, kdy byl jejich podíl 9,5 %.

Pacienti, kteří byli léčeni s diagnózou F63.0 v daném roce poprvé v životě, tvořili v roce 2003 a 2004 přibližně třetinu z celkového počtu pacientů, v letech 2005 a 2006 jejich podíl stoupl na 43 % a v roce 2007 a 2008 mírně poklesl, a to na 38 %, resp. 36 %.

Také věková struktura se měnila. Došlo ke snížení podílu pacientů ve věku 15–19 let z původních více než 14 % z celkového počtu pacientů v roce 2003 až na necelých 6 % v roce 2007. Podíl dětí ve věku do 14 let byl v těchto letech nepatrný, a to od 0,1 % do 0,2 % z celkového počtu pacientů. Podíl pacientů starších 20ti let se neustále zvyšoval z necelých 86 % v roce 2003 až na 94 % v roce 2007.

V roce 2008 došlo k nárůstu podílu pacientů do 14 let na 0,4 % a nárůstu podílu pacientů od 15 do 19 let, a to na více než 11 %. Nárůst pacientů do 20 let je dán tím, že v minulých letech problémy mladistvých spojené s počítači byly diagnostikovány jako poruchy chování (F90–F98). V poslední době však tyto problémy lékaři diagnostikují jako patologické hráčství.

V roce 2008 byli pacienti s diagnózou patologické hráčství léčeni ve 263 zdravotnických zařízeních. Činnost těchto zařízení zajišťovalo celkem 593,37 odborných zdravotnických pracovníků (průměrné roční přepočtené počty pracovníků). Z celkového počtu pracovníků bylo 312,68 lékařů, z nich 301,34 mělo specializaci v oboru psychiatrie. Počet zdravotnických pracovníků nelékařů s odbornou způsobilostí činil 200,41 úvazků, psychologů 54,93 úvazků a ostatních odborných pracovníků 25,35 úvazků.

Z hlediska srovnání míry prevalence podle jednotlivých krajů byl v roce 2008 patologickým hráčstvím nejvíce zasažen Moravskoslezský kraj (24,6 pacientů na 100 tisíc obyvatel), Olomoucký kraj (19 pacientů na 100 tisíc obyvatel) a Plzeňský kraj (17,5 pacientů na 100 tisíc obyvatel). Nejnižší míra prevalence byla v kraji Libereckém (4,4 pacientů na 100 tisíc obyvatel).

Při regionálním porovnání počtu pacientů v letech 2003 až 2008 došlo k velkým výkyvům, které jsou dány malým počtem pacientů v jednotlivých krajích. Proti roku 2003 stoupla míra prevalence nejvíce v kraji Vysočina (více než 2,5krát na 53 pacientů), v Olomouckém kraji (o více než čtyři pětiny na 122 pacientů), Zlínském kraji (nárůst téměř o 55 % na 74 pacientů) a Jihočeském kraji (o více než 51 % na 56 pacientů). Ke snížení míry prevalence došlo v Libereckém kraji, a to o téměř 32 % (z 28 na 19 pacientů), v Královéhradeckém kraji o 24 % (ze 105 na 80 pacientů) a v Moravskoslezském kraji o 20 % (z 385 na 307 pacientů).

V této souvislosti je nutné zdůraznit, že pacienti jsou sledováni podle sídla zdravotnického zařízení, nikoli podle adresy trvalého bydliště a pacient se může léčit v jiném kraji než má trvalé bydliště.

Lůžková péče

S diagnózou F63.0 byly počty hospitalizací v psychiatrických léčebnách a psychiatrických odděleních nemocnic o 60 % nižší než počty ambulantních pacientů, v průměru 540 hospitalizací ročně. Uvedené hospitalizace měly podobný vývoj jako počet pacientů v ambulantní péči. V roce 2004 došlo k meziročnímu nárůstu hospitalizací o více než 12 % a v následujících letech k jejich postupnému snižování. V roce 2008 došlo k poklesu hospitalizací v porovnání s rokem 2003 o téměř 2 %. Na diagnózu F63.0 bylo hospitalizováno více mužů než žen. Podíl žen byl ještě nižší než v ambulantní péči, a to cca 6 % z celkového počtu hospitalizací s touto diagnózou, kromě roku 2004, kdy byl jejich podíl 6,8 % a roku 2008, kdy se zvýšil jejich podíl na 7,8 %.

Také u hospitalizací jsou v krajích velké rozdíly mezi srovnávanými roky, které jsou dány velmi malým počtem těchto případů. K nejvyššímu nárůstu v roce 2008 proti roku 2003 došlo v Pardubickém kraji, kde vzrostl počet hospitalizací s diagnózou F63.0 o 84 % (z 19 na 35 hospitalizací) a v Olomouckém kraji, kde došlo k nárůstu o třetinu (z 24 na 32 hospitalizací). K poklesu hospitalizací došlo v Ústeckém kraji, a to téměř o 32 % (z 57 na 39 hospitalizací) a v Jihočeském kraji, kde došlo k poklesu o 27 % (z 34 na 25 hospitalizací).

V roce 2008 byla nejvyšší míra prevalence ve Zlínském (6,9 pacientů na 100 tisíc obyvatel kraje), v Pardubickém (téměř 6,8 pacientů na 100 tisíc obyvatel kraje) a v Moravskoslezském kraji (6,6 pacientů na 100 tisíc obyvatel). Nejnižší byl tento ukazatel v kraji Vysočina (2,9 pacienti na 100 tisíc obyvatel) a v Libereckém kraji (3 pacienti na 100 tisíc obyvatel).

Během sledovaného období došlo ke změně nejčetnějších věkových skupin. Zatímco v roce 2003 bylo nejvíce hospitalizací ve věkových skupinách 20–24 let a 25–29 let, tak v roce 2008 jich bylo nejvíce ve skupinách 25–29 let a 30–34 let. K největšímu úbytku hospitalizací v roce 2008 proti roku 2003 došlo u věkové skupiny 15–19 let, a to o 62 % a ve věkové skupině 20–24 let, kde došlo k poklesu o více než čtvrtinu. K největšímu nárůstu hospitalizací došlo ve věkové skupině 55–59 let, a to více než k dvojnásobnému.

V členění podle zaměstnání bylo ve sledovaném období nejvíce hospitalizací (40–50 %) ve skupině „nepracující, dítě, studující“. Kolem 20 % tvořily hospitalizace ze skupin zaměstnání „řemeslník a kvalifikovaný dělník (kromě obsluhy strojů a zařízení)“ a „provozní pracovník ve službách“.

Vypracovala: Ing. Blanka Nechanská

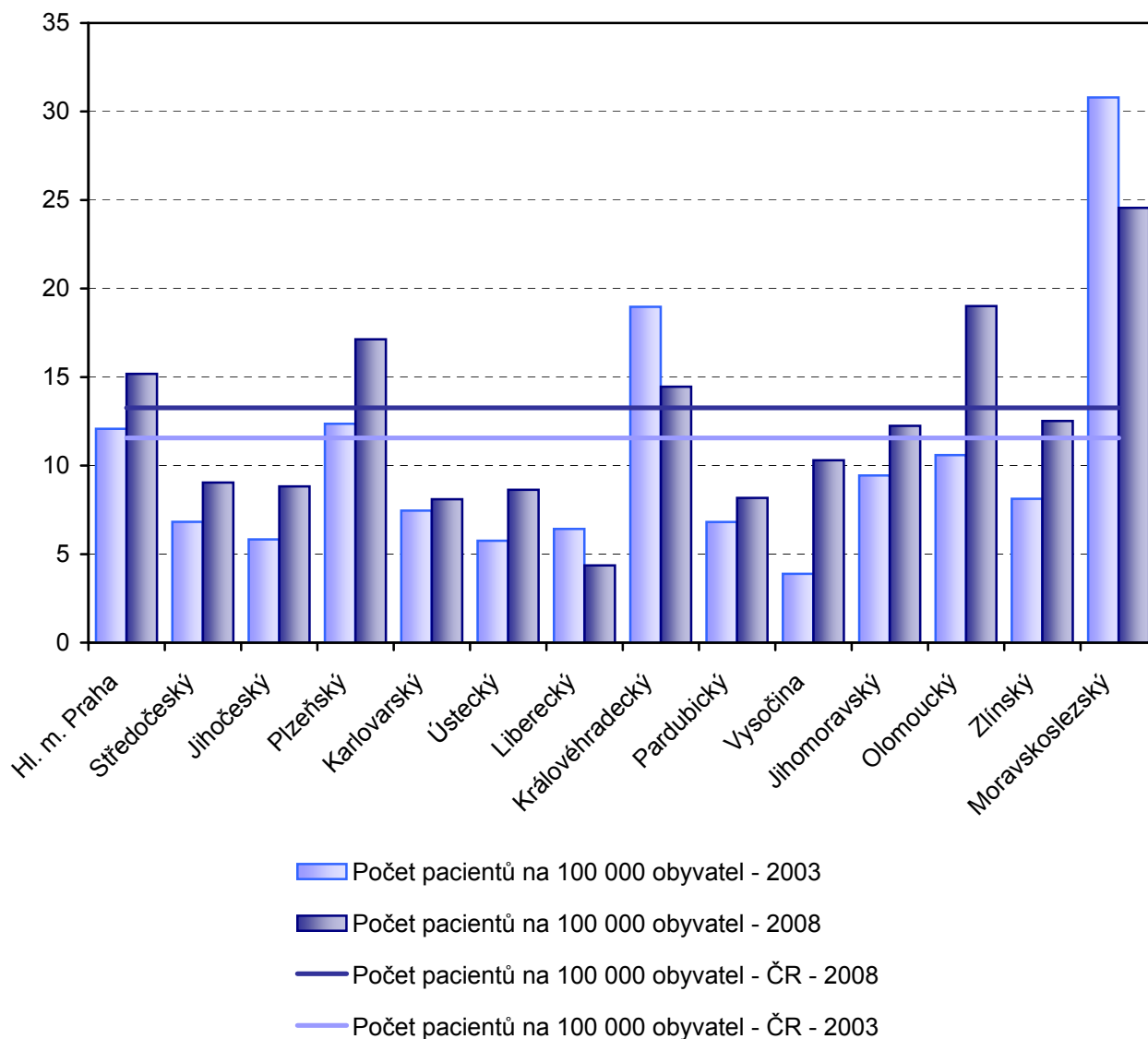
Vývoj počtu pacientů v ambulantních zdravotnických zařízeních podle pohlaví a kraje sídla zdravotnického zařízení

Kraj	2003		2004		2005		2006		2007		2008	
	muži	ženy	muži	ženy	muži	ženy	muži	ženy	muži	ženy	muži	ženy
Hl. m. Praha	124	24	183	13	180	13	167	21	169	20	174	12
Středočeský	78	5	108	6	93	5	92	13	117	4	103	7
Jihočeský	35	2	45	2	45	4	54	3	42	-	52	4
Plzeňský	68	2	53	-	77	2	48	-	35	3	88	9
Karlovarský	23	-	26	1	21	1	21	12	26	3	21	4
Ústecký	45	3	135	5	65	3	64	10	63	7	66	6
Liberecký	26	2	29	2	35	-	33	1	35	19	18	1
Královéhradecký	99	6	114	5	142	8	145	8	156	5	78	2
Pardubický	31	4	40	3	40	5	45	-	30	9	40	2
Vysočina	20	-	28	2	57	4	56	14	53	5	52	1
Jihomoravský	101	7	106	18	128	8	177	10	138	7	127	13
Olomoucký	63	5	94	8	122	6	99	4	108	7	116	6
Zlínský	47	1	67	2	61	3	48	7	50	1	69	5
Moravskoslezský	350	35	347	44	259	17	176	13	142	32	294	13
ČR	1 110	96	1 375	111	1 325	79	1 225	116	1 164	122	1 298	85

Vývoj počtu pacientů v ambulantních zdravotnických zařízeních podle pohlaví a věkových skupin

Rok	Celkem	Muži	Ženy	Věková skupina			Nově zjištěná onemocnění
				0–14 let	15–19 let	20 let a více	
2003	1 206	1 110	96	3	171	1 032	411
2004	1 486	1 375	111	1	84	1 401	494
2005	1 404	1 325	79	1	131	1 272	602
2006	1 341	1 225	116	2	84	1 255	579
2007	1 248	1 145	103	1	73	1 174	471
2008	1 383	1 298	85	5	154	1 224	492

Vývoj míry prevalence ambulantních pacientů s dg. F63.0 podle kraje sídla zdravotnického zařízení



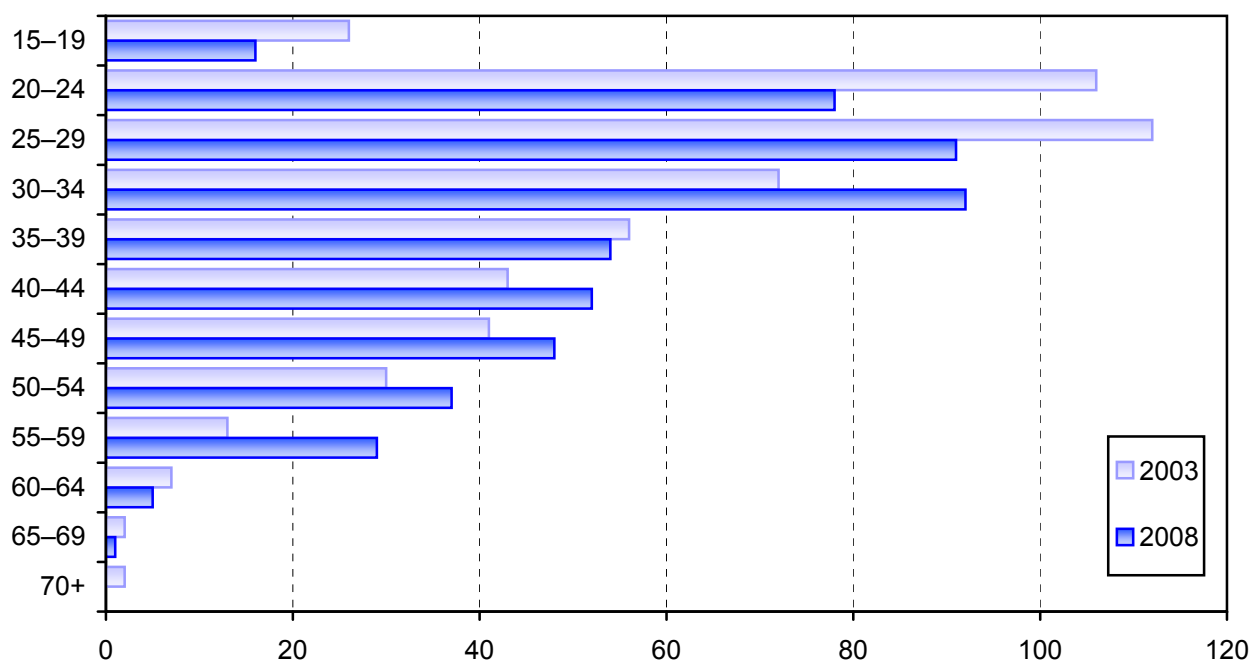
Počty hospitalizací v psychiatrických zdravotnických zařízeních podle pohlaví a kraje trvalého bydliště pacienta

Kraj	2003			2004			2005			2006			2007			2008		
	muži	ženy	celkem	muži	ženy	celkem	muži	ženy	celkem	muži	ženy	celkem	muži	ženy	celkem	muži	ženy	celkem
Hl. m. Praha	51	3	54	61	11	72	58	3	61	69	4	73	67	4	71	49	7	56
Středočeský	41	3	44	41	3	44	53	3	56	53	4	57	50	2	52	43	4	47
Jihočeský	32	2	34	35	3	38	29	1	30	29	1	30	20	-	20	22	3	25
Plzeňský	15	1	16	21	1	22	19	1	20	24	2	26	14	-	14	17	3	20
Karlovarský	10	3	13	10	3	13	9	-	9	11	2	13	14	1	15	13	3	16
Ústecký	56	1	57	56	2	58	47	2	49	47	2	49	37	6	43	38	1	39
Liberecký	14	1	15	17	1	18	23	-	23	11	3	14	17	-	17	12	1	13
Královéhradecký	31	-	31	30	-	30	23	1	24	28	1	29	19	1	20	32	2	34
Pardubický	16	3	19	34	1	35	32	-	32	28	-	28	21	2	23	34	1	35
Vysočina	16	-	16	20	1	21	17	-	17	24	-	24	13	1	14	14	1	15
Jihomoravský	58	2	60	64	3	67	54	1	55	52	5	57	46	3	49	39	3	42
Olomoucký	24	-	24	27	4	31	35	3	38	32	2	34	42	2	44	30	2	32
Zlínský	33	3	36	37	1	38	35	6	41	30	1	31	33	1	34	40	1	41
Moravskoslezský	84	5	89	74	5	79	95	11	106	78	5	83	60	3	63	75	7	82
bezdomovci	2	-	2	3	-	3	-	-	-	1	-	1	1	-	1	-	-	-
mimo území ČR	-	-	-	4	-	4	6	-	6	3	-	3	8	-	8	6	-	6
Celkem	483	27	510	534	39	573	535	32	567	520	32	552	462	26	488	464	39	503

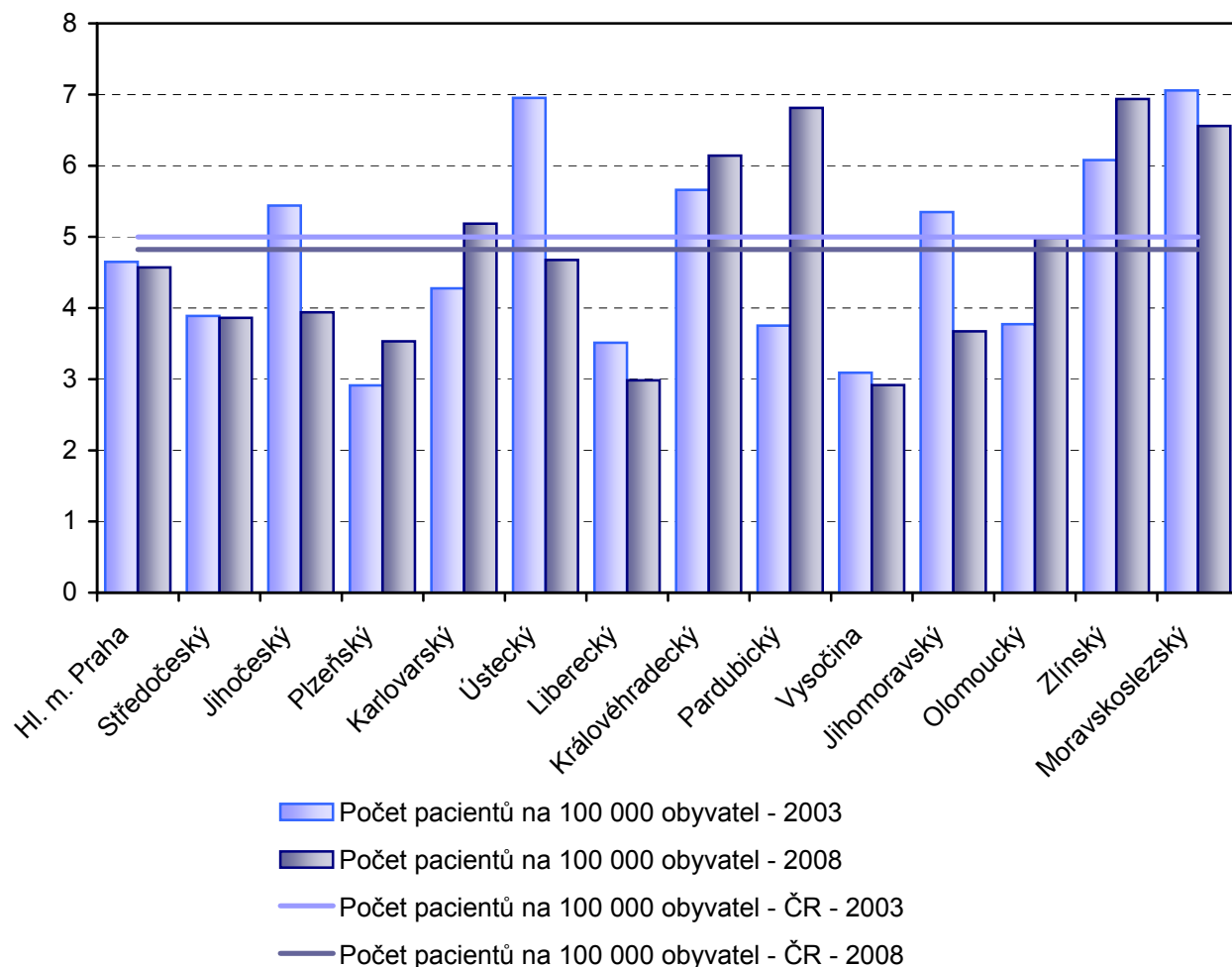
Počty hospitalizací v psychiatrických zdravotnických zařízeních podle pohlaví a věkových skupin

Věková skupina	2003			2004			2005			2006			2007			2008		
	muži	ženy	celkem	muži	ženy	celkem	muži	ženy	celkem	muži	ženy	celkem	muži	ženy	celkem	muži	ženy	celkem
15–19	26	-	26	34	-	34	13	1	14	25	-	25	22	-	22	15	1	16
20–24	104	2	106	93	1	94	80	1	81	68	1	69	64	2	66	76	2	78
25–29	108	4	112	121	4	125	123	3	126	118	2	120	81	3	84	90	1	91
30–34	71	1	72	75	1	76	101	2	103	104	5	109	85	2	87	85	7	92
35–39	55	1	56	66	8	74	61	6	67	55	3	58	68	3	71	50	4	54
40–44	39	4	43	51	3	54	52	5	57	51	6	57	42	5	47	44	8	52
45–49	35	6	41	41	12	53	48	3	51	49	4	53	46	1	47	41	7	48
50–54	24	6	30	26	6	32	28	6	34	26	3	29	25	6	31	33	4	37
55–59	12	1	13	16	3	19	16	1	17	12	6	18	19	-	19	26	3	29
60–64	6	1	7	7	1	8	11	3	14	7	1	8	6	4	10	3	2	5
65–69	1	1	2	3	-	3	1	1	2	5	-	5	4	-	4	1	-	1
70+	2	-	2	1	-	1	1	-	1	-	1	1	-	-	-	-	-	-
Celkem	483	27	510	534	39	573	535	32	567	520	32	552	462	26	488	464	39	503

Vývoj počtu hospitalizací podle věkových skupin



Vývoj míry prevalence hospitalizací podle kraje trvalého bydliště pacienta



Počty hospitalizací v psychiatrických lůžkových zařízeních podle pohlaví a zaměstnání

Zaměstnání	2003			2004			2005			2006			2007			2008		
	muži	ženy	celkem	muži	ženy	celkem	muži	ženy	celkem	muži	ženy	celkem	muži	ženy	celkem	muži	ženy	celkem
kvalif.dělník v zemědělství, lesnictví a v příb.oborech (kromě obsluhy strojů a zařízení)	1	-	1	3	-	3	2	-	2	4	-	4	3	-	3	3	1	4
nepracující, dítě, studující	228	16	244	232	18	250	200	22	222	213	23	236	176	13	189	183	21	204
nižší administrativní pracovník	6	-	6	4	1	5	7	-	7	6	-	6	10	2	12	9	1	10
obsluha strojů a zařízení	8	-	8	10	-	10	24	2	26	16	-	16	22		22	22	1	23
pomocný a nekvalifikovaný pracovník	23	1	24	32	6	38	47	1	48	31	-	31	27	3	30	35	2	37
provozní pracovník ve službách	109	5	114	102	7	109	99	3	102	103	4	107	70	3	73	66	8	74
řemeslník a kvalifikovaný dělník (kromě obsluhy strojů a zařízení)	80	4	84	113	6	119	111	3	114	105	2	107	115	3	118	94	4	98
technický, zdravotnický, pedagogický pracovník a pracovník v příbuzných oborech	8	1	9	18	-	18	25	-	25	20	1	21	21	2	23	22	1	23
vědecký a odborný duševní pracovník	2	-	2	5	-	5	5	1	6	3	-	3	8	-	8	8	-	8
vedoucí a řídicí pracovník	18	-	18	15	1	16	15	-	15	19	2	21	10	-	10	22	-	22
Celkem	483	24	507	485	34	519	482	30	512	520	32	552	462	26	488	464	39	503