



Praha 29. 10. 2012

54

**Péče o pacienty s diagnózou F63.0 - patologické hráčství
v ambulantních a lůžkových zařízeních ČR v letech 2005–2011**

*Health care of patients with diagnose F63.0 - pathologic gambling in out-patient and
in-patient establishments in the Czech Republic in 2005–2011*

Souhrn

V roce 2011 bylo léčeno v ambulantních zdravotnických zařízeních 1 385 pacientů s diagnózou F63.0. V psychiatrických léčebnách a na psychiatrických odděleních lůžkových zařízení bylo s touto diagnózou hospitalizováno celkem 560 případů.

Summary

There were 1 385 patients with diagnose F63.0 treated at out-patient care establishments in the year 2011. Altogether there were 560 cases of hospitalizations with this main diagnose in psychiatric institutes and psychiatric wards.

Patologické hráčství, někdy nazývané jako **gambling, gamblerství, závislost na automatech** apod., patří mezi tzv. návykové a impulsivní poruchy. Mezinárodní klasifikace nemocí definuje patologické hráčství jako poruchu spočívající v často opakovaných epizodách hráčství, které převládají na úkor sociálních, materiálních, rodinných a pracovních hodnot a závazků. Lidé trpící touto poruchou mohou riskovat své zaměstnání, velmi se zadlužit a lhát nebo porušovat zákon, aby získali peníze nebo unikli placení dluhů. Postižení popisují své pocity jako intenzivní puzení ke hře, které lze těžko ovládnout spolu se zaujetím, myšlenkami a představami o hraní a okolnostech, které tuto činnost doprovázejí. Toto zaujetí a puzení se často zvyšuje v dobách, kdy je život stresující.

V této aktuální informaci byly použity údaje z výkazu A (MZ) 1-01 - Roční výkaz o činnosti zdravotnických zařízení pro obor psychiatrie, kde jsou údaje sledovány podle sídla zdravotnického zařízení, a údaje z Národního registru hospitalizovaných, které se sledují podle trvalého bydliště pacienta.

Ambulantní péče

V letech 2005–2011 bylo v psychiatrických ambulancích ošetřeno s diagnózou F63.0 (patologické hráčství) v průměru 1 370 pacientů ročně. Na celkovém počtu léčených pacientů v těchto ambulancích se podíleli cca 0,25 %.

V letech 2005–2007 došlo u těchto pacientů k postupnému snižování jejich počtu (z 1 404 na 1 248 pacientů v roce 2007). V roce 2008 bylo léčeno o téměř 11 % pacientů více než v roce 2007, tj. o 135 pacientů a během následujících dvou let vzrostl jejich počet

o více než 5 % (na 1 456 pacientů v roce 2010). V roce 2011 se snížil počet pacientů o téměř 5 % na 1 385.

Pro tuto diagnózu byli častěji ošetřováni muži. Ženy se podílely na celkovém počtu pacientů v průměru necelými 9 %, nejméně se jich léčilo v roce 2005, kdy byl jejich podíl pouze 5,6 %, v posledních dvou letech jejich podíl roste (necelých 10 % v roce 2010 a téměř 13 % v roce 2011).

Pacienti, kteří byli léčeni pro diagnózou F63.0 v daném roce poprvé v životě, tvořili v roce 2005 a 2006 přibližně 43 % z celkového počtu těchto pacientů, v roce 2007 a 2008 jejich podíl mírně poklesl, a to na 38 %, resp. 36 %, a v roce 2009 opět vzrostl na 42 %. V letech 2010 a 2011 tvořili pacienti poprvé v životě léčení pro gambling třetinu všech léčených s touto diagnózou.

Během sledovaného období se mění také věková struktura pacientů. V posledních letech dochází ke snížení podílu pacientů ve věku 15–19 let z více než 11 % z celkového počtu pacientů léčených pro gambling v roce 2008 až na 3 % v roce 2010, v roce 2011 jejich podíl mírně vzrostl na necelé 4 %. Podíl dětí ve věku do 14 let byl v těchto letech nepatrný, a to od 0,1 % do 0,2 %. Výjimkou byl rok 2008, kdy došlo k nárůstu podílu jak dětí do 14 let (na 0,4 %), tak i mladistvých do 20 let (na více než 11 %). Tento nárůst byl pravděpodobně dán tím, že v předchozích letech problémy mladistvých spojené s počítači byly diagnostikovány jako poruchy chování (dg. F90–F98). Od roku 2008 začali lékaři tyto problémy diagnostikovat jako patologické hráčství. Podíl pacientů starších 20 let se neustále zvyšoval z 94 % v roce 2004 až na necelých 97 % v roce 2011.

Při srovnání počtu pacientů přepočteného na 100 tisíc obyvatel daného kraje byl v roce 2011 patologickým hráčstvím nejvíce zasažen Moravskoslezský kraj (22 pacientů na 100 tisíc obyvatel), Praha (20 pacientů) a Královéhradecký kraj (16 pacientů). Nejnižší byl tento ukazatel v kraji Libereckém a Středočeském (6 pacientů na 100 tisíc obyvatel).

Při regionálním porovnání počtu pacientů v letech 2005 a 2011 došlo k velkým výkyvům, které jsou dány malým počtem pacientů v jednotlivých krajích. Proti roku 2005 stoupl přepočtený počet pacientů na obyvatele kraje nejvíce v Jihočeském kraji (1,5krát; z 49 na 76 pacientů), v Ústeckém kraji (1,3krát; ze 68 na 90 pacientů), v Karlovarském kraji (1,3krát; z 22 na 28 pacientů) a v Praze (1,2krát; z 193 na 245 pacientů). Ke snížení míry prevalence došlo v Královéhradeckém kraji o dvě třetiny (ze 150 na 87 pacientů) a v Libereckém kraji o téměř polovinu (ze 128 na 86 pacientů).

V této souvislosti je nutné zdůraznit, že pacienti jsou sledováni podle sídla zdravotnického zařízení, nikoli podle adresy trvalého bydliště, a pacient se může léčit v jiném kraji než má trvalé bydliště.

Lůžková péče

S diagnózou F63.0 byl počet hospitalizací v psychiatrických léčebnách a na psychiatrických odděleních lůžkových zařízení o cca 60 % nižší než počet ambulantních pacientů, v průměru bylo 550 hospitalizací ročně. Uvedený počet hospitalizací měl podobný vývoj jako počet pacientů v ambulantní péči. Od roku 2005 se snižoval počet těchto hospitalizací. V roce 2008 došlo k nárůstu v porovnání s rokem 2007 o téměř 4 % (z 490 na 509 hospitalizací), v roce 2009 vzrostl počet hospitalizací o další více než pětinu (na 617 hospitalizací), v roce 2010 meziročně klesl o více než 13 % (na 536 hospitalizací). V roce 2011 stoupl jejich počet o necelých 5 % na 560 hospitalizací.

Pro diagnózu F63.0 bylo hospitalizováno více mužů než žen. Podíl žen byl nižší než v ambulantní péči, a v průměru činil necelých 8 % z celkového počtu hospitalizací s touto diagnózou. V posledních letech se tento podíl postupně zvyšuje. V letech 2008 a 2009 byl podíl žen 7,7 %, resp. 7,8 %, v roce 2010 dokonce 11 % a v roce 2011 činil 10 %.

Také u hospitalizací jsou v krajích velké rozdíly mezi srovnávanými roky, které jsou dány velmi malým počtem těchto případů. V roce 2011 byl nejvyšší přepočtený počet pacientů na obyvatele kraje v Moravskoslezském (7,9 pacienta na 100 tisíc obyvatel kraje) a v Olomouckém kraji (6,4 pacienta). Nejnižší byl tento ukazatel v Kraji Vysočina (2,5 pacienta) a v Praze (4,1 pacienta). K nejvyššímu nárůstu proti roku 2005 došlo v Karlovarském kraji, kde vzrostl počet hospitalizací s diagnózou F63.0 více než 1,4krát (z 9 na 13 hospitalizací), a v Královéhradeckém kraji, kde došlo k nárůstu o třetinu (z 24 na 33). K poklesu hospitalizací došlo v Kraji Vysočina, a to o 38 % (z 21 na 13), a v kraji Jihočeském, kde došlo k poklesu o téměř 28 % (z 30 na 22 hospitalizací).

Od roku 2005 byl nejvyšší podíl hospitalizací ve věkových skupinách 25–29 let a 30–34 let (22 %, resp. 18 %), mladiství do 20 let tvořili 2 %. V roce 2011 bylo hospitalizováno necelých 18 % pacientů ve věku 25–29 let a více než 16 % ve věku 30–34 let. K nárůstu počtu hospitalizací v roce 2011 proti roku 2005 došlo u věkové skupiny 15–19 let, a to téměř na dvojnásobek (z 14 na 27 hospitalizací). Ve věkové skupině 20–24 let došlo k poklesu o 13 % (z 84 na 73 hospitalizací). U ostatních věkových skupin je meziroční srovnání vzhledem k malému počtu případů dost obtížné.

V členění podle zaměstnání bylo ve sledovaném období nejvíce hospitalizací (v průměru 45 %) ve skupině „nepracující, dítě, studující“. Kolem 18 % tvořily hospitalizace ze skupiny zaměstnání „řemeslník a kvalifikovaný dělník (kromě obsluhy strojů a zařízení)“ a 16 % skupina „provozní pracovník ve službách“.

Závěr

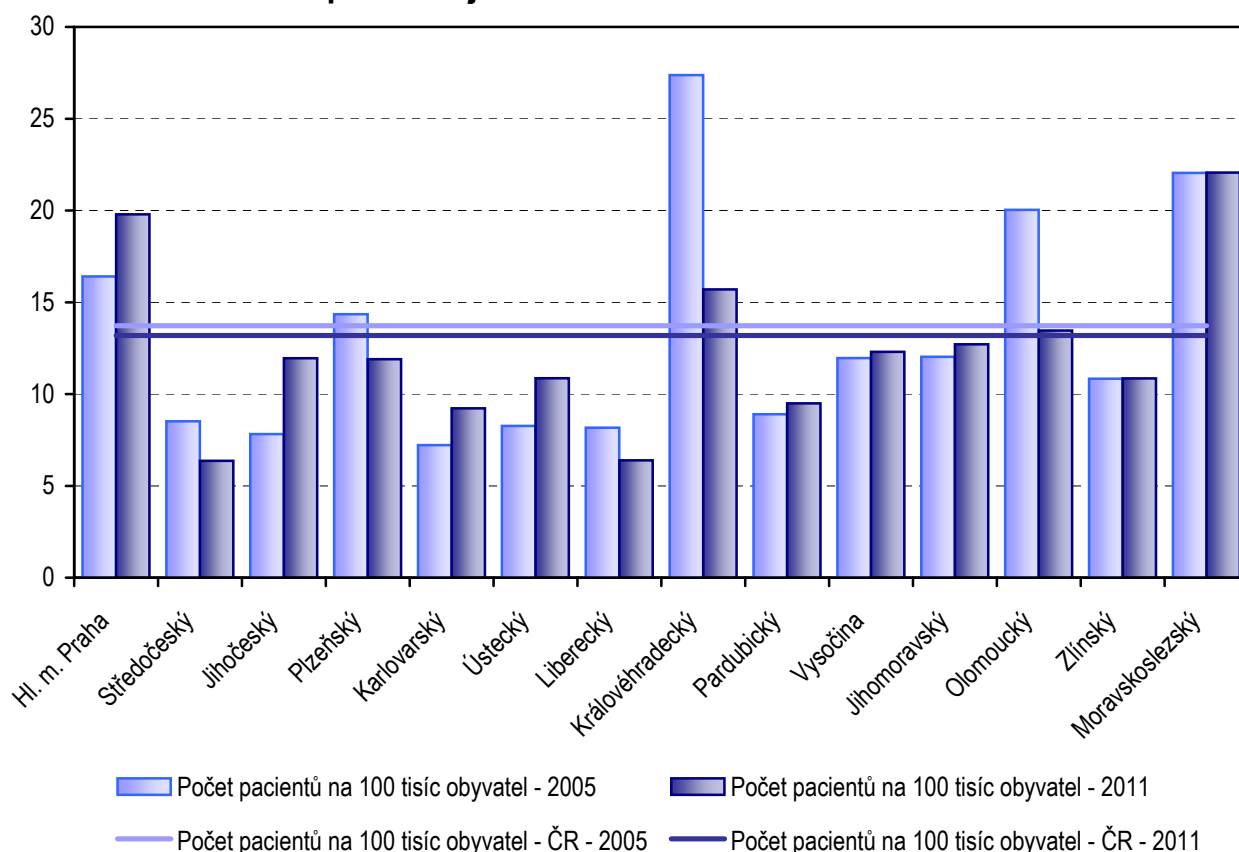
Počet pacientů ambulantně léčených pro problémy s patologickým hráčstvím se v letech 2005–2011 příliš neměnil, ročně se pohyboval v průměru kolem 1 370 pacientů. Počet hospitalizací pro dg. F63.0 se ve sledovaném období pohyboval v průměru kolem 550. Většinu pacientů jak v ambulantní, tak i lůžkové péči tvořili muži, podíl žen se pohyboval mezi 8–9 %, ale v posledních letech tento podíl roste. Podíl dětí a mladistvých byl nepatrný. Pacienti starší 20 let se na celkovém počtu pacientů podílely cca 95 %.

Vypracovala: Ing. Blanka Nechanská

Vývoj počtu pacientů s dg. F63.0 v ambulantních zdravotnických zařízeních podle pohlaví a kraje sídla zdravotnického zařízení

Kraj	2005		2006		2007		2008		2009		2010		2011	
	muži	ženy	muži	ženy	muži	ženy	muži	ženy	muži	ženy	muži	ženy	muži	ženy
Hl. m. Praha	180	13	167	21	169	20	174	12	217	21	158	28	191	54
Středočeský	93	5	92	13	117	4	103	7	66	16	98	12	76	5
Jihočeský	45	4	54	3	42	-	52	4	57	7	52	4	60	16
Plzeňský	77	2	48	-	35	3	88	9	98	12	83	14	57	11
Karlovarský	21	1	21	12	26	3	21	4	21	4	23	2	25	3
Ústecký	65	3	64	10	63	7	66	6	56	11	61	11	72	18
Liberecký	35	-	33	1	16	-	18	1	30	3	13	6	24	4
Královéhradecký	142	8	145	8	156	5	78	2	75	8	68	12	79	8
Pardubický	40	5	45	-	30	9	40	2	54	1	40	2	44	5
Vysočina	57	4	56	14	53	5	52	1	55	1	51	2	59	4
Jihomoravský	128	8	177	10	138	7	127	13	127	9	132	8	121	27
Olomoucký	122	6	99	4	108	7	116	6	128	7	115	7	83	3
Zlínský	61	3	48	7	50	1	69	5	62	4	69	5	57	7
Moravskoslezský	259	17	176	13	142	32	294	13	258	27	279	28	260	12
ČR	1 325	79	1 225	116	1 145	103	1 298	85	1 304	131	1 242	141	1 208	177

Vývoj míry prevalence ambulantních pacientů s dg. F63.0 podle kraje sídla zdravotnického zařízení

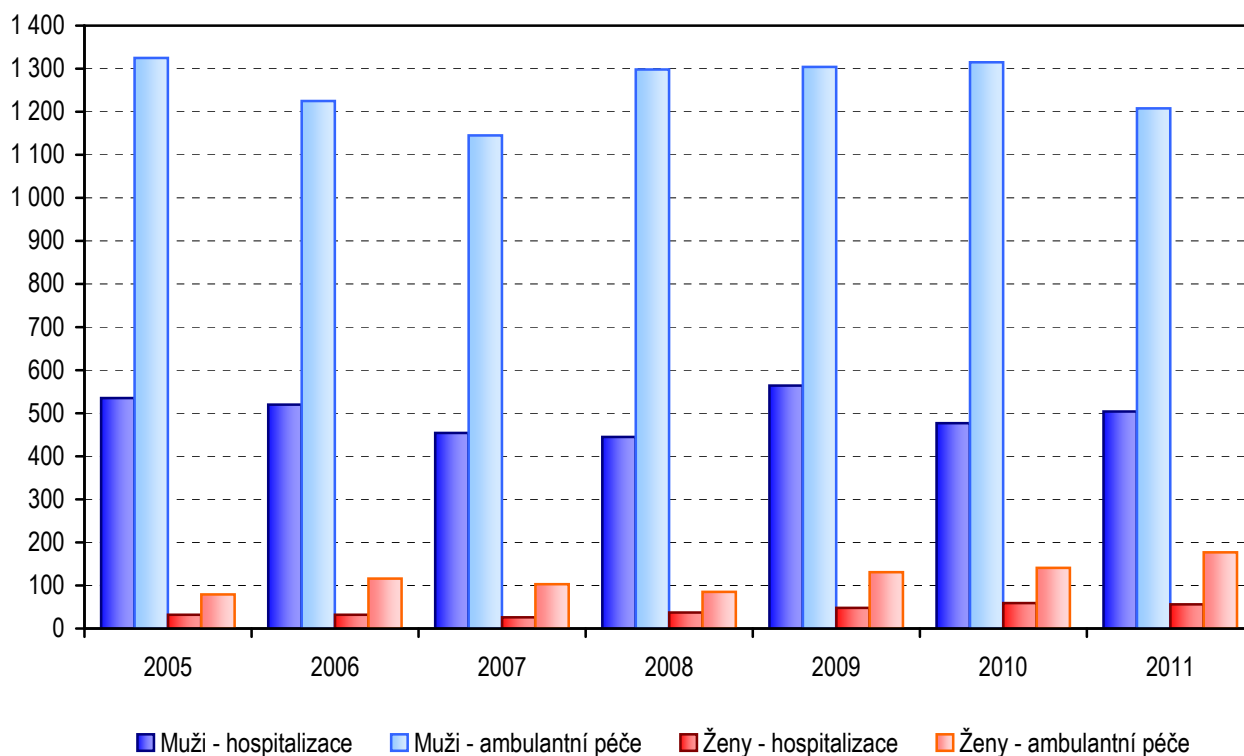


Ležatá čárka (-) v tabulce na místě čísla značí, že se jev nevyskytoval

Vývoj počtu pacientů s dg. F63.0 v ambulantních zdravotnických zařízeních podle pohlaví a věkových skupin

Rok	Celkem	Muži	Ženy	Věková skupina			Nově zjištěná onemocnění
				0–14 let	15–19 let	20 let a více	
2005	1 404	1 325	79	1	131	1 272	602
2006	1 341	1 225	116	2	84	1 255	579
2007	1 248	1 145	103	1	73	1 174	471
2008	1 383	1 298	85	5	154	1 224	492
2009	1 435	1 304	131	3	79	1 353	600
2010	1 456	1 315	141	-	45	1 411	491
2011	1 385	1 208	177	2	50	1 333	477

Vývoj počtu hospitalizací v psychiatrických lůžkových zařízeních a ambulantních pacientů s dg. F63.0 podle pohlaví



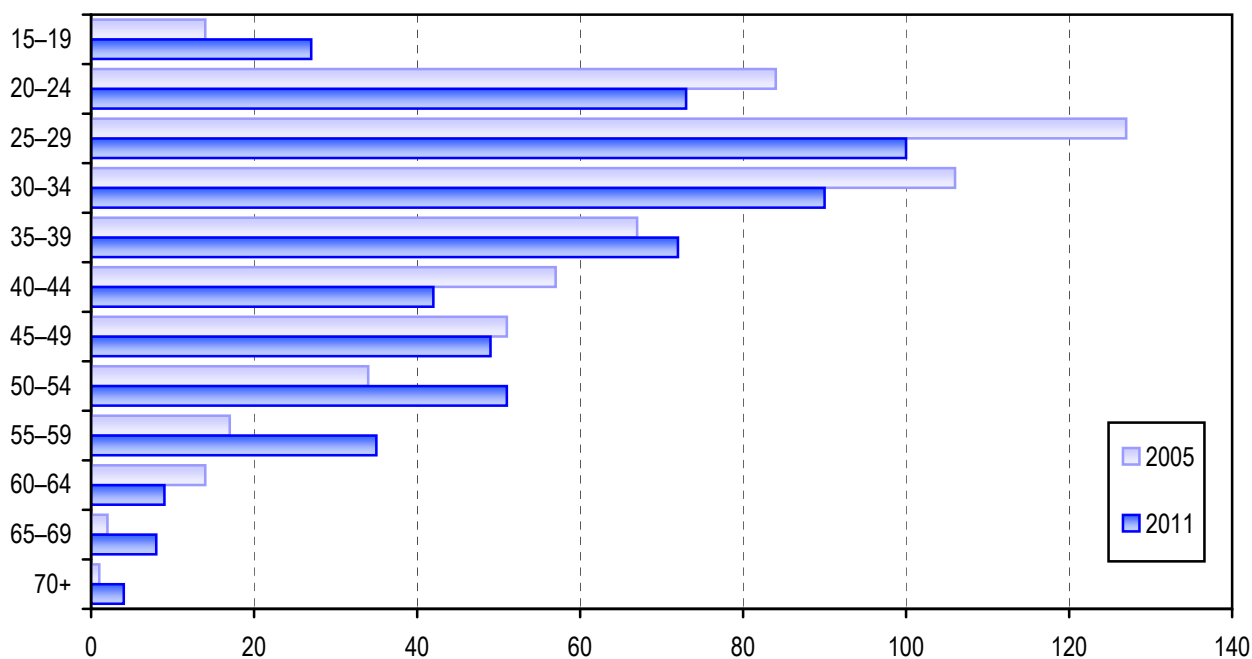
Počty hospitalizací s dg. F63.0 v psychiatrických zdravotnických zařízeních podle pohlaví a kraje trvalého bydliště pacienta

Kraj	2005			2006			2007			2008			2009			2010			2011		
	muži	ženy	celkem	muži	ženy	celkem	muži	ženy	celkem	muži	ženy	celkem	muži	ženy	celkem	muži	ženy	celkem	muži	ženy	celkem
Hl. m. Praha	58	3	61	69	4	73	67	4	71	49	7	56	47	13	60	55	9	64	42	9	51
Středočeský	53	3	56	53	4	57	51	2	53	43	4	47	67	5	72	41	20	61	67	13	80
Jihočeský	29	1	30	32	1	33	20	-	20	24	3	27	31	1	32	21	2	23	19	3	22
Plzeňský	19	1	20	24	2	26	14	-	14	17	3	20	20	-	20	22	1	23	24	-	24
Karlovarský	9	-	9	11	3	14	14	1	15	13	3	16	10	-	10	17	1	18	12	1	13
Ústecký	47	2	49	47	2	49	37	6	43	38	1	39	50	3	53	24	5	29	37	-	37
Liberecký	23	-	23	11	3	14	17	-	17	12	1	13	14	2	16	26	-	26	20	2	22
Královéhradecký	23	1	24	29	1	30	19	1	20	32	2	34	41	3	44	28	4	32	31	2	33
Pardubický	35	-	35	30	-	30	22	2	24	35	1	36	30	3	33	33	5	38	25	4	29
Vysočina	21	-	21	25	-	25	13	1	14	15	1	16	15	1	16	12	-	12	11	2	13
Jihomoravský	54	1	55	52	5	57	46	3	49	40	3	43	55	-	55	44	2	46	56	1	57
Olomoucký	35	3	38	32	2	34	42	2	44	30	2	32	44	4	48	33	1	34	40	1	41
Zlínský	35	6	41	30	1	31	33	1	34	41	1	42	50	3	53	34	-	34	34	1	35
Moravskoslezský	95	11	106	78	5	83	60	3	63	75	7	82	88	10	98	81	9	90	82	15	97
Bydliště v ČR	536	32	568	523	33	556	455	26	481	464	39	503	562	48	610	471	59	530	500	54	554
bezdomovci	-	-	-	1	-	1	1	-	1	-	-	-	3	-	3	2	-	2	-	-	-
cizinci	6	-	6	3	-	3	8	-	8	6	-	6	4	-	4	4	-	4	4	2	6
Hospitalizovaní v ČR celkem	542	32	574	527	33	560	464	26	490	470	39	509	569	48	617	477	59	536	504	56	560

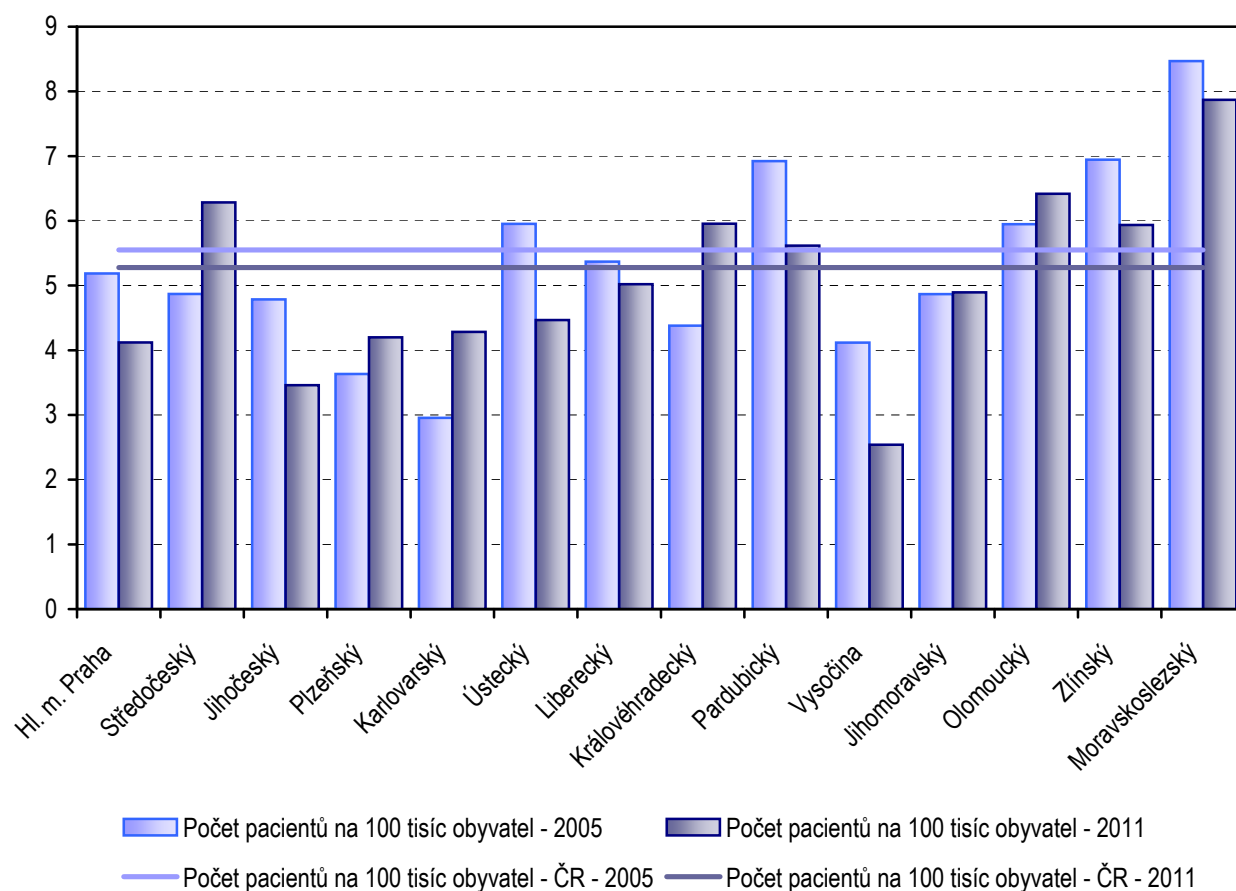
Počty hospitalizací s dg. F63.0 v psychiatrických zdravotnických zařízeních podle pohlaví a věkových skupin

Věková skupina	2005			2006			2007			2008			2009			2010			2011		
	muži	ženy	celkem	muži	ženy	celkem	muži	ženy	celkem	muži	ženy	celkem	muži	ženy	celkem	muži	ženy	celkem	muži	ženy	celkem
15–19	13	1	14	26	-	26	22	-	22	16	1	17	16	-	16	14	-	14	27	-	27
20–24	83	1	84	73	1	74	65	2	67	77	2	79	91	3	94	60	4	64	69	4	73
25–29	124	3	127	118	2	120	82	3	85	92	1	93	119	5	124	91	9	100	96	4	100
30–34	104	2	106	104	5	109	85	2	87	87	7	94	141	8	149	102	6	108	85	5	90
35–39	61	6	67	56	3	59	68	3	71	50	4	54	55	7	62	52	4	56	69	3	72
40–44	52	5	57	51	6	57	42	5	47	44	8	52	48	5	53	48	5	53	37	5	42
45–49	48	3	51	49	4	53	46	1	47	41	7	48	33	5	38	27	6	33	36	13	49
50–54	28	6	34	26	3	29	25	6	31	33	4	37	23	6	29	30	10	40	42	9	51
55–59	16	1	17	12	6	18	19	-	19	26	3	29	25	7	32	36	11	47	27	8	35
60–64	11	3	14	7	2	9	6	4	10	3	2	5	16	1	17	15	1	16	6	3	9
65–69	1	1	2	5	-	5	4	-	4	1	-	1	2	1	3	2	1	3	7	1	8
70+	1	-	1	-	1	1	-	-	-	-	-	-	-	-	-	-	2	2	3	1	4
Celkem	542	32	574	527	33	560	464	26	490	470	39	509	569	48	617	477	59	536	504	56	560

Vývoj počtu hospitalizací s dg. F63.0 podle věkových skupin



Vývoj míry prevalence hospitalizací s dg. F63.0 podle kraje trvalého bydliště pacienta



Počty hospitalizací s dg. F63.0 v psychiatrických lůžkových zařízeních podle pohlaví a zaměstnání

Zaměstnání	2005			2006			2007			2008			2009			2010			2011		
	muži	ženy	celkem	muži	ženy	celkem	muži	ženy	celkem	muži	ženy	celkem	muži	ženy	celkem	muži	ženy	celkem	muži	ženy	celkem
neppracující, dítě, studující	205	22	227	215	24	239	176	13	189	188	21	209	285	27	312	235	41	276	262	31	293
vedoucí a řídicí pracovník	15	-	15	20	2	22	10	-	10	22	-	22	24	-	24	22	2	24	18	1	19
vědecký a odborný duševní pracovník	5	1	6	3	-	3	8	-	8	8	-	8	5	-	5	3	-	3	2	-	2
technický, zdravotnický a pedagogický pracovník	25	-	25	20	1	21	21	2	23	22	1	23	16	2	18	12	-	12	19	-	19
nižší administrativní pracovník	7	-	7	6	-	6	10	2	12	9	1	10	8	5	13	7	6	13	5	5	10
provozní pracovník ve službách	99	3	102	107	4	111	70	3	73	66	8	74	78	9	87	74	4	78	61	12	73
kvalif. dělník v zemědělství a lesnictví	2	-	2	4	-	4	3	-	3	3	1	4	6	-	6	3	-	3	4	-	4
řemeslník a kvalifikovaný dělník	113	3	116	105	2	107	116	3	119	95	4	99	104	1	105	75	2	77	81	2	83
obsluha strojů a zařízení	24	2	26	16	-	16	23	-	23	22	1	23	16	-	16	14	1	15	24	1	25
pomocný a nekvalifikovaný pracovník	47	1	48	31	-	31	27	3	30	35	2	37	27	4	31	32	3	35	28	4	32
Celkem	542	32	574	527	33	560	464	26	490	470	39	509	569	48	617	477	59	536	504	56	560