



Praha 28.11. 2005

56

Zpráva o novorozenci 2004

Report on newborn 2004

Souhrn

Počet živě narozených dětí v České republice v roce 2004 vzrostl na 97 664, hrubá míra porodnosti byla 9,57. Porodní váha většiny narozených dětí byla mezi 3 a 4 kilogramy. Pokračuje nárůst podílu dětí s porodní hmotností do 2500 gramů. Více než polovina dětí se narodila v 39. nebo 40. týdnu těhotenství. Děti propouštěné domů byly nejčastěji hospitalizovány 4 nebo 5 dnů.

Summary

The number of live born children in Czech republic increased to 97 664 in 2004, the crude birth rate was 9,57. The birth weight of most of born children was between 3 and 4 kilograms. There is continuous trend of increasing proportion of children with birth weight less than 2500 grams. More than half of children were born in 39th or 40th week of gestation. Children discharged home were most frequently hospitalised 4 or 5 days.

Počet živě narozených dětí v roce 2004 dosáhl hodnoty 97 664 a po pěti letech nárůstu tak převýšil počet živě narozených z roku 1995. Hrubá míra porodnosti se dostala na 9,57 živě narozených na 1000 obyvatel. Toto zvýšení, oproti minimu v roce 1999 (8,70), je velmi nepatrné v porovnání s maximálními hodnotami hrubé míry porodnosti v polovině 70tých let (více než 19 živě narozených na 1000 obyvatel). V roce 2004 byl opět nižší počet živě narozených než počet zemřelých (celkem 107 177 osob).

Nejvyšší hrubá míra porodnosti byla evidována v krajích na severu Čech (Ústeckém a Libereckém), nejméně dětí na 1000 obyvatel se narodilo ve Zlínském kraji.

Přes dvě třetiny dětí při narození vážilo 3 až 4 kilogramy. Týká se to chlapců i dívek, ačkoli porodní hmotnost dívek je v průměru nižší než porodní hmotnost chlapců, u obou pohlaví zůstává modus porodní hmotnosti v tomto rozmezí.

Nadále pokračuje trend posledních let, kdy se zvyšuje mezi narozenými dětmi podíl těch, které se narodily s porodní váhou pod 2500 g. V roce 2004 to už bylo 6,8 % všech narozených dětí (6,3 % chlapců a 7,4 % dívek). Na tomto vývoji se promítá rostoucí počet dětí narozených po umělém oplodnění, vyšší podíl vícečetných těhotenství a narůstající zastoupení narozených z některých etnických menšin, v nichž je nižší porodní váha obvyklejší. Také vysoká úroveň lékařské péče, kdy se podaří udržet i velmi riziková těhotenství, která by ještě před dvaceti lety pravděpodobně skončila potratem, má na nárůstu podílu narozených s hmotností do 2500 g svůj díl.

V těhotenství stanoveném termínu porodu (rozmezí dva týdny před a dva týdny po daném dni) se narodilo více než 85 % novorozenců a více než polovina živě narozených

děti se narodila přímo v 39. nebo 40. týdnu těhotenství. Do začátku 37. týdne těhotenství se narodilo 7 % ze všech živě narozených, z nich drtivá většina po 29. týdnu.

V perinatologických centrech (v ČR jich je 12), což jsou zdravotnická zařízení poskytující specializovanou a vysoce specializovanou péči o novorozence, která jsou vybavena oddělením JIP nebo ARO (zpravidla Fakultní nemocnice nebo velké regionální nemocnice), se v roce 2004 narodila třetina všech novorozenců. Dalších 17 % dětí se narodilo v intermediárních centrech (v ČR jsou 4), zdravotnických zařízeních poskytujících péči o novorozence, která jsou vybavena oddělením pro patologické novorozence pro děti mírně až středně nezralé. V ostatních zdravotnických zařízeních (než jsou perinatologická či intermediární centra) se narodila zbývající polovina dětí. Celkem 182 dětí se narodilo mimo zdravotnické zařízení (doma, cestou,...), neviduje se ale, zda při porodu doma se tak narodily plánovaně či neplánovaně.

Pouze necelé 1 % novorozenců nebylo do tří měsíců po narození propuštěno domů. Jedná se o děti, které byly přeloženy do dalšího zařízení, do kojeneckých ústavů nebo jejich hospitalizace pokračovala i po dovršení tří měsíců. Přímo v nemocnici zemřelo 223 dětí. Nejčastější doba hospitalizace u dětí propouštěných domů byla 4 nebo 5 dnů (63 % dětí). Do týdne po narození bylo domů propuštěno 87 % novorozenců.

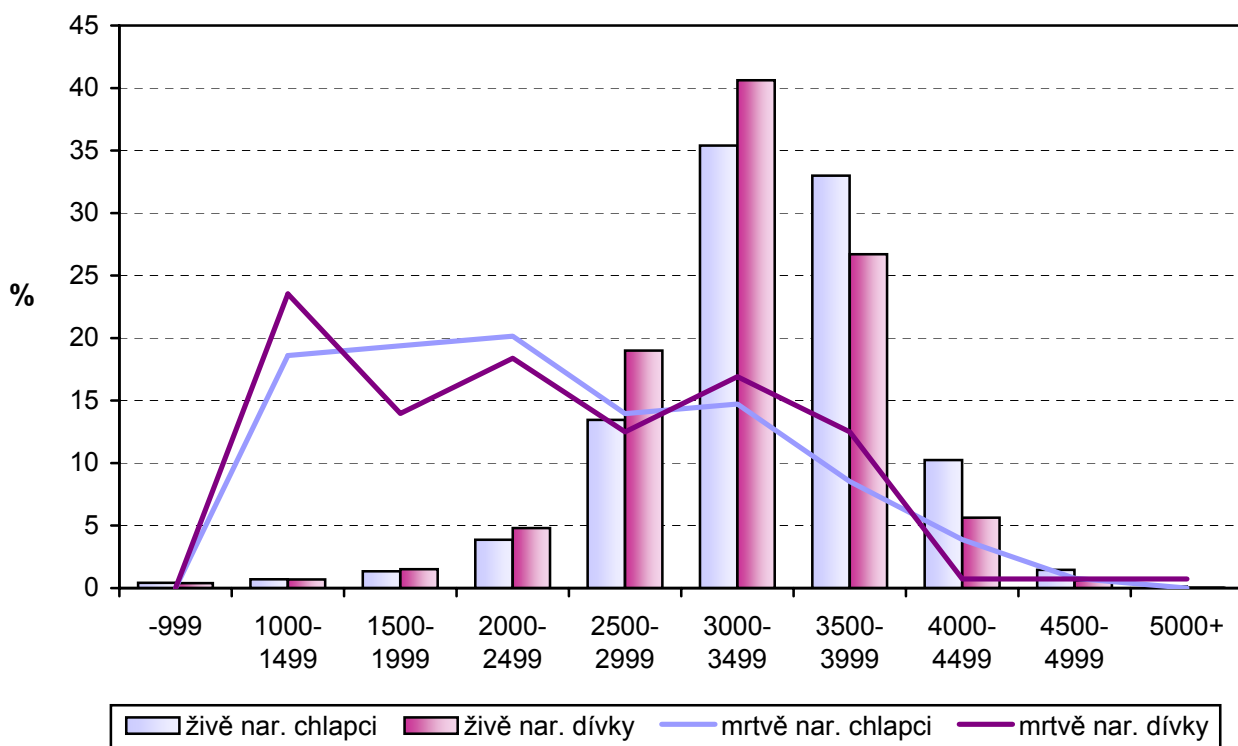
Zdrojem dat pro tuto aktuální informaci byla statistika narozených Českého statistického ústavu (ČSÚ) a Národní registr novorozenců vedený v Ústavu zdravotnických informací a statistiky České republiky (ÚZIS ČR). Tyto dvě evidence se liší prvotními formuláři i metodikou sběru dat. ČSÚ sbírá data o narozených obyvatelích ČR, tedy dětech matek s trvalým nebo dlouhodobým pobytem na území ČR (i které se narodily na území jiného státu). Naproti tomu ÚZIS ČR eviduje v Národním registru novorozenců děti narozené na území ČR bez ohledu na občanství či délku a formu pobytu jejich matek.

Údaje o počtu, pohlaví, vitalitě a hmotnosti narozených v tomto článku jsou čerpány ze statistiky narozených ČSÚ. Informace o gestačním stáří, typu zdravotnického zařízení a hospitalizaci novorozenců jsou získané z národního registru novorozenců ÚZIS ČR, který obsahuje podrobnější a více medicínsky zaměřená data.

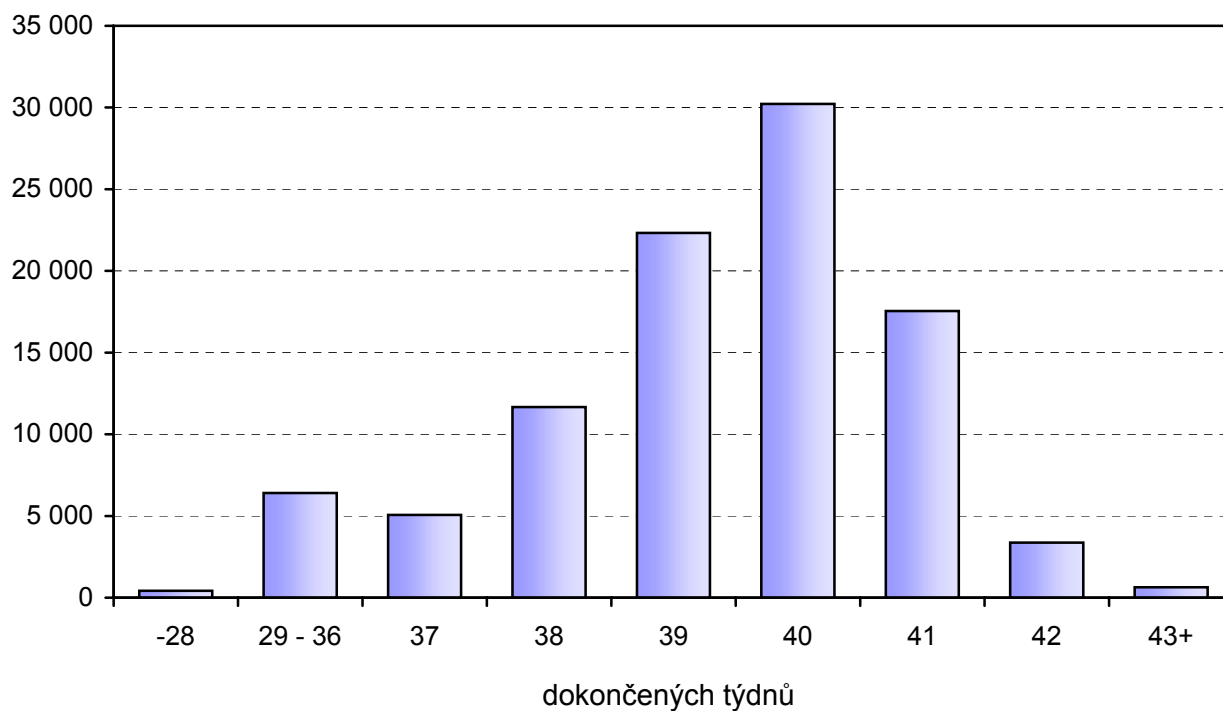
ČSÚ			ÚZIS ČR			Rozdíl ÚZIS ČR a ČSÚ (ÚZIS ČR - ČSÚ)		
počet narozených			počet narozených			počet narozených		
celkem	živě	mrtvě	celkem	živě	mrtvě	celkem	živě	mrtvě
97 929	97 664	265	97 921	97 671	250	-8	7	-15

Vypracovala: Mgr. Helena Chodounská

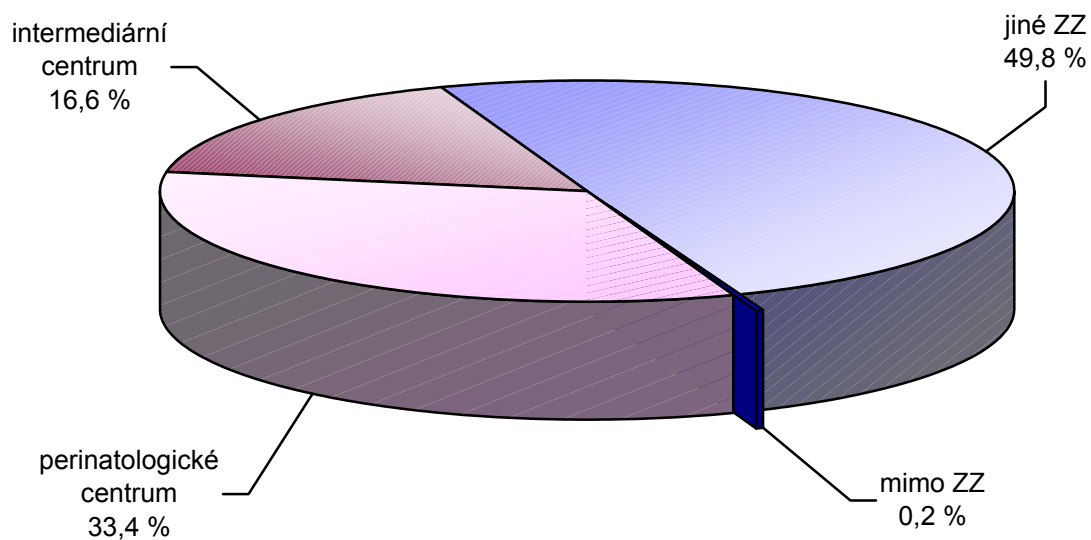
Rozložení živě a mrtvě narozených podle porodní hmotnosti (v procentech)



Počet živě narozených podle gestačního stáří (v týdnech)



Živě narození podle druhu zdravotnického zařízení (ZZ)



Živě narození propuštění domů podle délky hospitalizace

