



Praha 5. 10. 2009

56

Nemocnice v České republice v 1. pololetí 2009

Hospitals in the Czech Republic in the 1st half of 2009

Souhrn

Koncem 1. pololetí 2009 bylo v České republice evidováno 192 nemocnic s 63 026 lůžky (z toho 2 187 lůžek pro novorozence, 6 985 lůžek ošetrovatelských). Od konce roku 2008 klesl lůžkový fond nemocnic o 0,4 % (pokles o 237 lůžek). Každé nemocniční lůžko bylo v 1. pololetí roku 2009 v průměru využíváno pacienty 131,9 dne z celkového počtu 181 dnů v pololetí. Průměrná ošetrovací doba činila stejně jako na konci loňského roku 7,4 dne.

Summary

By the end of the 1st half of 2009 there were 192 hospitals in the CR, with 63 026 beds (of that 2 187 newborns' cots and 6 985 nursing care beds). From the end of 2008 the hospital bed capacity diminished by 0.4 % (i.e., by 227 beds). On the average each bed was occupied by patients in this period for 131.9 days out of the total of 181 days in this period. The average length of stay was 7,4 days - same as at the end of 2008.

V České republice bylo k 30. 6. 2009 evidováno 192 nemocnic s 63 026 lůžky (3,5 % lůžek novorozeneckých, 11,1 % ošetrovatelských a 85,4 % lůžek akutní péče). Lůžkový fond fakultních nemocnic (11 zařízení, 15 923 lůžek) představoval více než 25 % z celkového počtu nemocničních lůžek, nemocnic následné péče (28 zařízení, 2 338 lůžek) necelé 4 %. Proti konci roku 2008 ubylo 237 lůžek, z toho 472 lůžek akutní péče, naopak přibyla lůžka následné péče (229) a lůžka novorozenecká (6).

Nemocnice	2008	1. pol. 2009	Rozdíl (+ / -)
Lůžka akutní péče (bez lůžek novoroz.)	54 326	53 854	-472
Lůžka novorozenecká	2 181	2 187	6
Lůžka následné péče	6 756	6 985	229
Celkem	63 263	63 026	-237

Změny v průběhu 1. pololetí 2009:

Během prvního pololetí roku 2009 nedošlo ke vzniku ani zániku žádné nemocnice. Došlo pouze ke změně vlastníka následujících nemocnic:

- Poliklinika Prosek, a. s.
- Českobrodská nemocnice, s. r. o.
- Nemocnice Nymburk, s. r. o.
- Nemocnice Louny, a. s.

Rozdělíme-li současných 192 nemocnic do skupin podle zřizovatele pak:

- 19 zařízení je státních, přímo řízených Ministerstvem zdravotnictví (27,5 % všech nemocničních lůžek),
- 24 zařízení je nestátních, spravovaných krajem (14,8 % všech lůžek),
- 18 zařízení je nestátních, spravovaných městem nebo obcí (6,5 % všech lůžek),
- 123 zařízení je nestátních, jejich zřizovatelem je jiná právnická osoba (48,3 % všech lůžek). Do toho počtu je zahrnuto i 53 nemocnic - obchodních společností se 100 % podílem veřejného (krajského nebo obecního) majetku. Jejich podíl na lůžkovém fondu této jmenované skupiny je 70 %.
- 3 zařízení jsou spravována církví a jejich lůžkový fond čítá 352 lůžek (tedy 0,6 % celkového počtu nemocničních lůžek)
- 5 nemocnic mimo rezort zdravotnictví (obrana, spravedlnost) mají dohromady 1 442 lůžek, což představuje jen 2,3 % ze všech nemocničních lůžek.

Rozdělíme-li nemocnice ČR podle velikosti lůžkového fondu, pak:

- do skupiny nemocnic s méně než 100 lůžky spadá 47 zařízení (18 z nich tvoří nemocnice následné péče),
- nejvíce nemocnic (109) se řadí do střední velikostní kategorie (100 - 499 lůžek)
- 500 a více lůžky disponuje 36 zařízení, z čehož nad 1 000 lůžek má 12 nemocnic (z toho 10 fakultních).

Využití lůžek v procentech skutečné lůžkové kapacity vzrostlo oproti konci roku 2008 o 2,5 procentního bodu. Průměrná doba pobytu pacienta na lůžku se od konce roku 2008 nezměnila a činila 7,4 dne.

Lůžka	Využití lůžek v % skutečné lůžkové kapacity		Průměrná ošetřovací doba	
	2008	1. pol. 2009	2008	1. pol. 2009
Lůžka akutní péče (bez lůžek novoroz.)	73,5	76,1	6,7	6,7
Lůžka novorozenecká	82,7	84,4	5,0	5,1
Lůžka následné péče	87,0	88,9	42,3	43,1
Celkem	75,3	77,8	7,4	7,4

V členění podle zřizovatele odpovídá nejvyšší využití skutečné lůžkové kapacity (tj. bez dnů vyřazení lůžek z provozu) nemocnicím přímo řízeným (79,3 %) a nemocnicím spravovaným městem/obcí (79,0 %).

Nejnižší využití skutečné lůžkové kapacity v % vykázaly nemocnice zřizované církví (70,4 %) a ostatními centrálními orgány (73,7 %). Tato zařízení mají také nejdelší průměrnou ošetrovací dobu.

Podle velikosti lůžkového fondu odpovídá dlouhodobě nejvyšší využití lůžek ve dnech maximální lůžkové kapacity (145 dní z pololetí) i v % skutečné lůžkové kapacity (83,0 %) malým nemocnicím s méně než 100 lůžky. Tato zařízení mají více než polovinu lůžek vyčleněných pro ošetrovatelskou péči.

Měřeno počtem ošetrovacích dnů je téměř 48 % nemocniční lůžkové péče poskytováno v zařízeních zřizovaných jinou právnickou osobou, více než 27 % v nemocnicích zřizovaných MZ a 15 % v nemocnicích spravovaných krajem. Zbývajících deset procent pak připadá na nemocnice spravované městem/obcí, ostatními centrálními orgány a církví.

Závěr

Také v 1. pololetí roku 2009 pokračoval trend poklesu počtu nemocničních lůžek. V porovnání s koncem roku 2008 však stoupl využití lůžek v procentech skutečné lůžkové kapacity a to jak na lůžkách akutních, tak na lůžkách následné péče. Růst průměrné ošetrovací doby byl zaznamenán pouze na lůžkách následné péče. Celková průměrná ošetrovací doba zůstala nezměněna.

Vypracovala: Mgr. Romana Malečková

Lůžkový fond nemocnic v ČR v 1. pololetí 2009

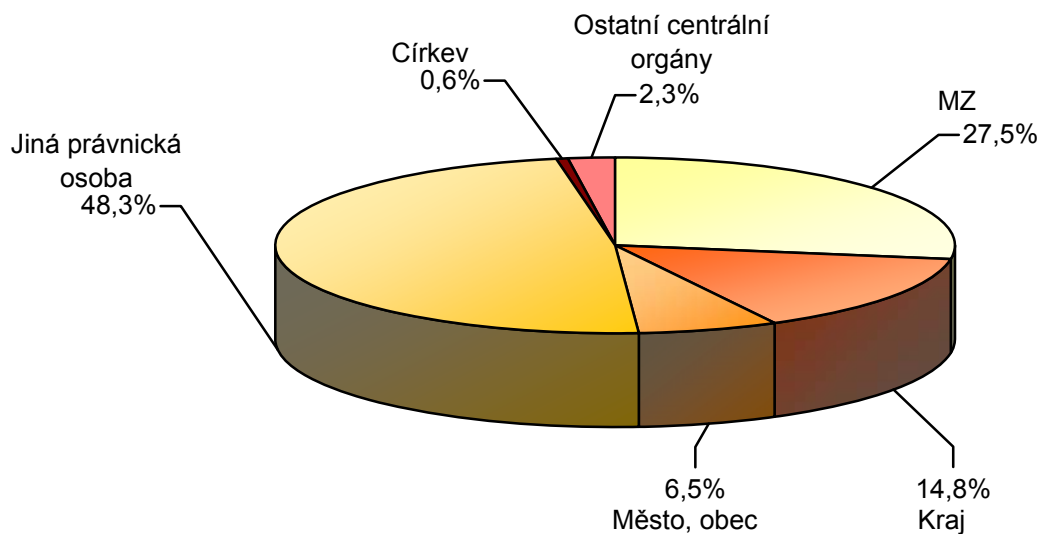
zdravotnictví celkem

Oddělení	Lékaři	Lůžka	Hospitali- zovaní	Ošetřovací dny	Využití lůžek	Ošetř. doba
Interní	1 681,16	11 134	209 382	1 552 135	139,3	7,4
Kardiologie	223,70	895	30 554	124 138	138,7	4,1
Revmatologie	11,62	98	976	14 973	152,8	15,3
Diabetologie	20,85	57	948	8 755	153,6	9,2
Gastroenterologie	38,29	164	3 708	23 506	143,3	6,3
Klinická farmakologie	6,05	27	548	4 095	151,7	7,5
Geriatric	31,87	388	3 253	54 547	140,6	16,8
Infekční	150,48	1 509	21 150	141 556	94,1	6,7
Tbc a respiračních nemocí	203,74	1 556	21 242	195 328	125,8	9,2
Neurologická	495,45	3 142	56 387	423 405	134,5	7,5
Psychiatrická	165,97	1 383	9 684	200 880	145,2	20,7
Nemoci z povolání ¹⁾	4,69	42	633	4 891	116,5	7,7
Dětská vč. novoroz. úseků	720,98	4 882	142 439	617 420	126,5	4,3
Gynekologická vč. novoroz. úseků	836,68	5 725	160 041	677 284	118,7	4,2
Samost. novoroz. úseky	128,41	874	21 134	139 507	159,6	6,6
Chirurgická	1 409,56	9 079	197 531	1 168 514	128,6	5,9
Hrudní chirurgie	4,50	17	406	2 904	170,8	7,2
Cévní chirurgie	18,70	79	1 448	11 261	142,5	7,8
Neurochirurgická	164,30	690	14 826	101 417	147,0	6,8
Plastická chirurgie	50,08	298	6 916	34 112	114,5	4,9
Kardiochirurgická	225,90	642	8 533	78 799	122,7	9,2
Traumatologická	153,55	671	16 020	90 697	135,2	5,7
AR	730,22	914	16 611	128 568	141,9	7,7
Ortopedická	495,89	2 870	64 058	385 824	134,8	6,0
Urologická	264,65	1 650	42 832	205 873	124,8	4,8
Ušní, nosní, krční	310,21	1 604	45 220	174 521	108,1	3,9
Foniatrická	0,05	20	337	2 457	122,9	7,3
Oftalmologická	221,82	1 067	27 812	84 495	78,6	3,0
Stomatologická	23,70	156	2 387	10 541	67,6	4,4
Dermatovenerologická	120,97	888	9 686	108 134	121,8	11,2
Klinická onkologie	79,10	401	8 696	51 127	130,7	5,9
Radiační onkologie	107,20	972	12 012	118 594	122,0	9,9
Nefrologická	21,88	109	2 455	15 498	142,2	6,3
Klinická hematologie	57,91	170	2 358	24 702	145,3	10,5
Protetická	1,50	30	143	2 859	95,3	20,1
Rehabilitační	146,25	1 640	14 360	233 087	145,4	16,2
Nukleární medicíny	11,90	109	1 520	11 117	102,0	7,3
Léčby popálenin	32,50	153	1 440	18 191	118,9	12,6
Intenzivní péče ²⁾	101,41	313	11 215	45 764	145,4	4,1
Ošetřovatelská péče	291,63	6 551	22 128	1 009 909	154,3	45,6
Maxilofaciální chirurgie	10,83	57	1 269	7 363	129,2	5,8
Celkem	9 776,15	63 026	1 124 206	8 308 748	131,9	7,4

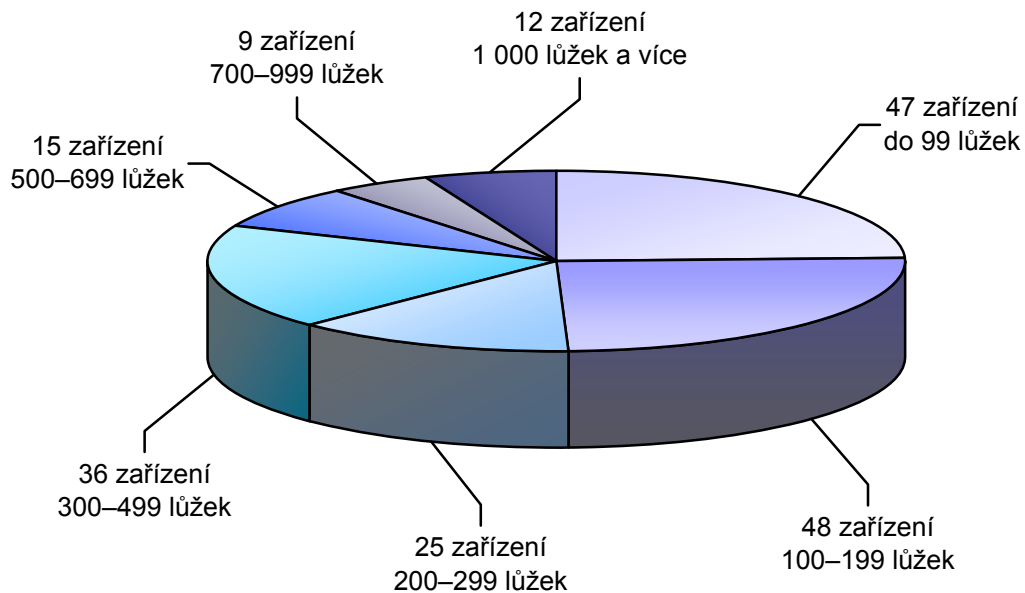
¹⁾ Vč. odd. pracovního lékařství

²⁾ Jen samostatná oddělení

Rozdělení lůžkového fondu nemocnic podle zřizovatele v 1. pololetí 2009



Počet nemocnic ve skupinách podle velikosti lůžkového fondu v 1. pololetí 2009



Využití lůžkového fondu nemocnic ČR v 1. pololetí 2009

podle velikosti lůžkového fondu

Zařízení s počtem lůžek	Počet zařízení	Ošetřovací dny	Využití lůžek ve dnech	Využití lůžek v %	Průměrná ošetřovací doba	Prostoj lůžka schopného provozu	Lůžka celkem	z toho lůžka ošetřovatelské následné péče	% lůžek ošetř. násled. péče
do 99	47	348 677	145,0	83,0	13,3	2,7	2 391	1 211	50,6
100–199	48	980 691	139,1	78,6	10,4	2,8	7 053	2 647	37,5
200–299	25	817 585	135,4	77,8	7,3	2,1	6 044	585	9,7
300–499	36	1 820 046	129,1	76,8	6,6	2,0	14 160	1 043	7,4
500–699	15	1 112 449	131,9	77,3	6,6	1,9	8 431	560	6,6
700–999	9	987 635	132,2	77,0	7,5	2,2	7 479	677	9,1
1 000+	12	2 241 665	128,3	78,2	7,1	2,0	17 468	262	1,5
Celkem	192	8 308 748	131,9	77,8	7,4	2,1	63 026	6 985	11,1

podle zřizovatele

Zřizovatel	Počet zařízení	Ošetřovací dny	Využití lůžek ve dnech	Využití lůžek v %	Průměrná ošetřovací doba	Prostoj lůžka schopného provozu	Lůžka celkem	z toho lůžka ošetřovatelské následné péče	% lůžek ošetř. násled. péče
MZ	19	2 275 990	131,1	79,3	7,9	1,9	17 358	347	2,0
Kraj	24	1 270 842	136,8	78,0	7,4	2,1	9 302	1 248	13,4
Město, obec	18	573 661	139,8	79,0	8,0	2,1	4 103	543	13,2
Jiná práv. osoba	123	3 963 596	130,3	77,0	7,2	2,2	30 469	4 614	15,1
Církev	3	44 357	126,0	70,4	14,3	6,0	352	145	41,2
Ostatní centrální orgány	5	180 302	125,0	73,7	9,8	3,5	1 442	88	6,1
Celkem	192	8 308 748	131,9	77,8	7,4	2,1	63 026	6 985	11,1

podle druhu poskytované péče

Druh péče	Počet lůžek	Ošetřovací dny	Využití lůžek ve dnech	Využití lůžek v %	Průměrná ošetřovací doba	Prostoj lůžka schopného provozu
Akutní péče (bez lůžek novoroz.)	53 854	6 908 449	128,4	76,1	6,7	2,1
Lůžka novoroze- necká	2 187	325 236	148,7	84,4	5,1	0,9
Ošetřova- telská následná péče	6 985	1 075 063	154,1	88,9	43,1	5,4
Celkem	63 026	8 308 748	131,9	77,8	7,4	2,1

Využití lůžkového fondu nemocnic v 1. pololetí 2009

podle zřizovatele a druhu poskytované péče

Zřizovatel	Akutní péče (vč. lůžek novoroz.)			Ošetrovatelská následná péče		
	využití lůžek ve dnech	využití lůžek v %	prům. ošetř. doba	využití lůžek ve dnech	využití lůžek v %	prům. ošetř. doba
MZ	130,7	79,2	7,2	147,6	86,9	39,2
Kraj	133,4	76,3	6,4	158,8	89,3	44,3
Město, obec	137,1	77,8	7,0	157,4	86,9	47,8
Jiná práv. osoba	126,1	74,7	6,1	153,7	89,5	43,2
Církev	107,7	60,4	9,2	152,1	84,6	31,1
Ostatní centrální orgány	125,3	73,4	9,4	120,3	79,0	36,2
Celkem	129,2	76,4	6,6	154,1	88,9	43,1

podle zřizovatele - následná péče

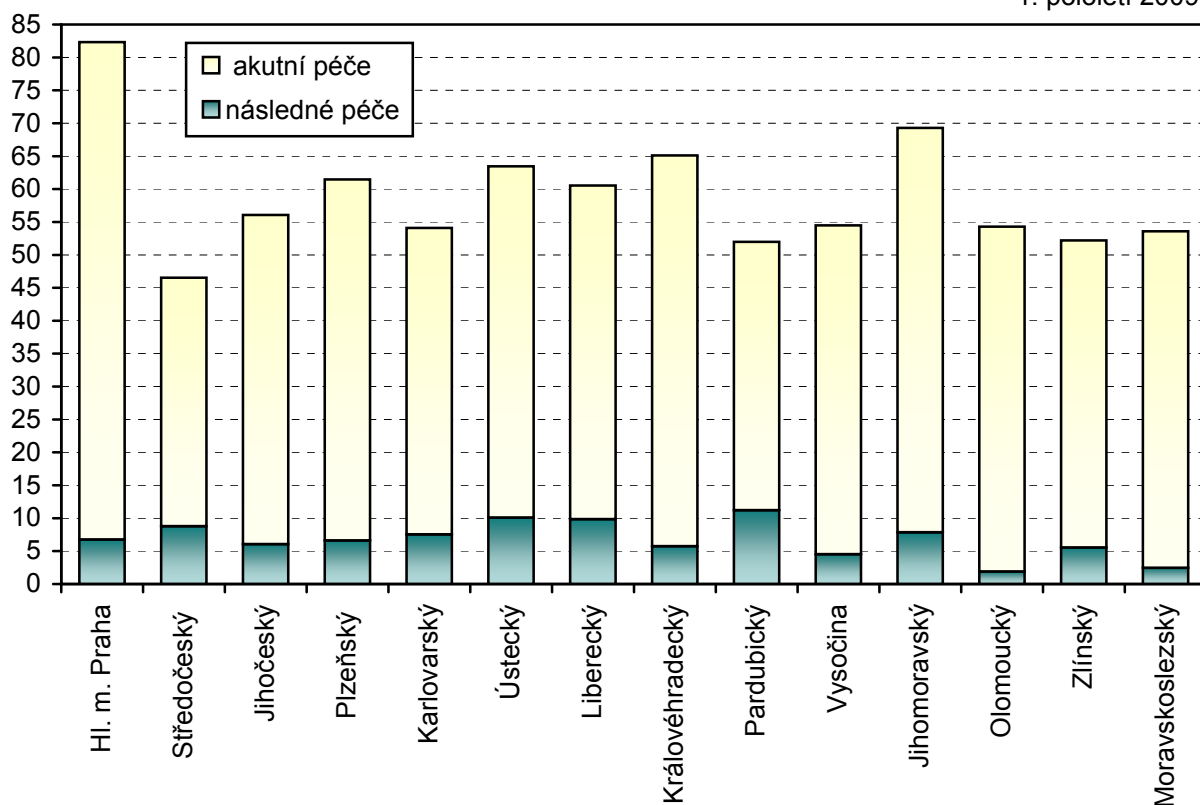
Zřizovatel	Podíl lůžek následné péče v %	Hospitalizovaní			Ošetrovací dny		
		absolutně	podíl v %	na 10 000 obyv.	absolutně	podíl v %	na 10 000 obyv.
MZ	5,0	1 306	5,2	1,2	51 213	4,8	48,8
Kraj	17,9	4 454	17,9	4,2	197 289	18,4	188,1
Město, obec	7,8	1 789	7,2	1,7	85 446	7,9	81,5
Jiná práv. osoba	66,1	16 382	65,7	15,6	708 476	65,9	675,4
Církev	2,1	708	2,8	0,7	22 054	2,1	21,0
Ostatní centrální orgány	1,3	293	1,2	0,3	10 585	1,0	10,1
Celkem	100,0	24 932	100,0	23,8	1 075 063	100,0	1 024,9

podle zřizovatele - akutní péče

Zřizovatel	Podíl lůžek akutní péče v %	Hospitalizovaní			Ošetrovací dny		
		absolutně	podíl v %	na 10 000 obyv.	absolutně	podíl v %	na 10 000 obyv.
MZ	30,4	311 074	28,2	296,6	2 224 777	30,8	2 121,0
Kraj	14,4	167 832	15,2	160,0	1 073 553	14,8	1 023,5
Město, obec	6,4	69 982	6,3	66,7	488 215	6,7	465,4
Jiná práv. osoba	46,1	533 694	48,4	508,8	3 255 120	45,0	3 103,3
Církev	0,4	2 427	0,2	2,3	22 303	0,3	21,3
Ostatní centrální orgány	2,4	18 060	1,6	17,2	169 717	2,3	161,8
Celkem	100,0	1 103 069	100,0	1 051,6	7 233 685	100,0	6 896,3

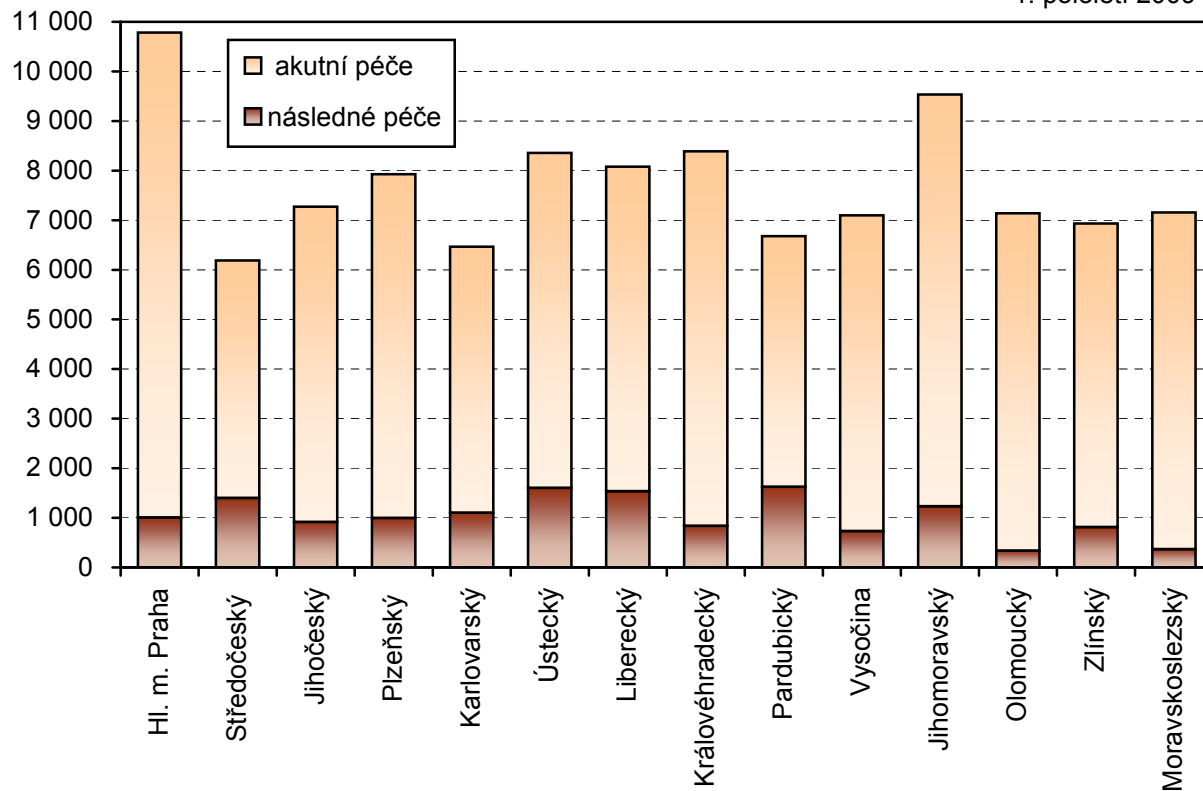
Lůžka v nemocnicích na 10 000 obyvatel

1. pololetí 2009



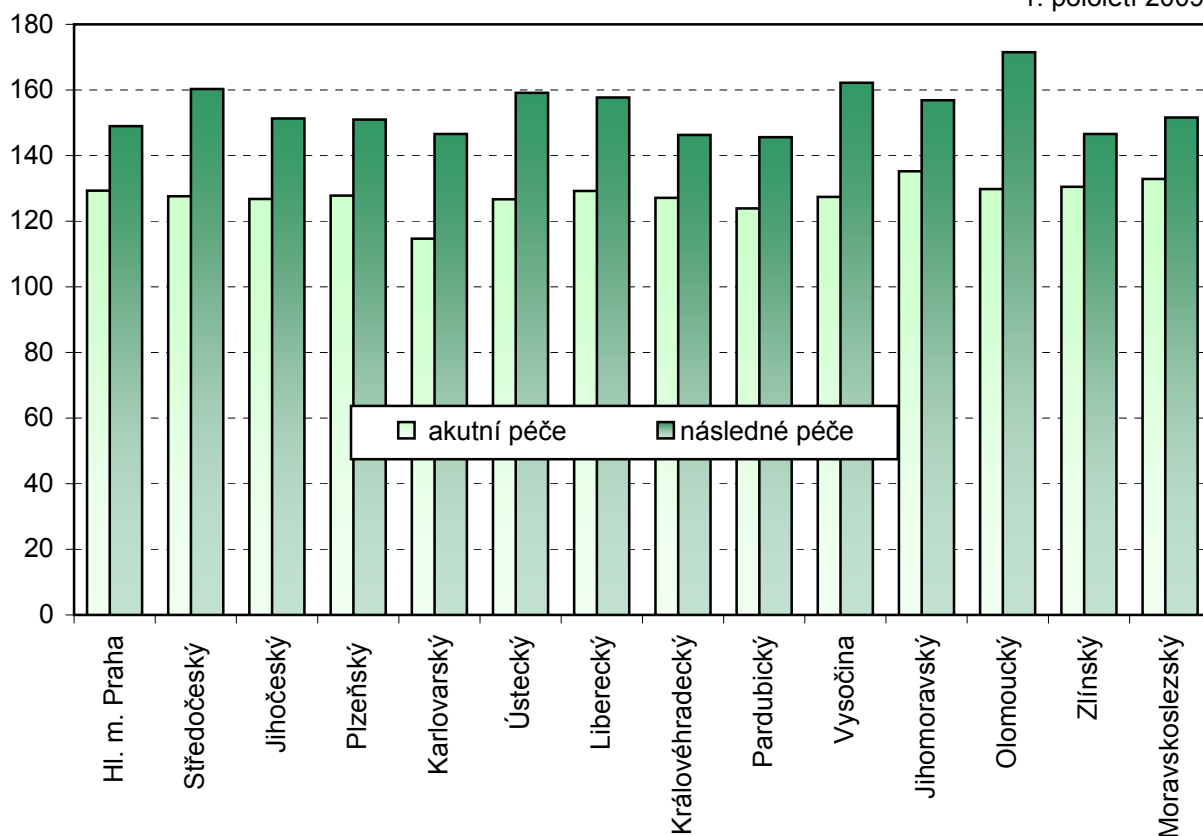
Ošetrovací dny v nemocnicích na 10 000 obyvatel

1. pololetí 2009



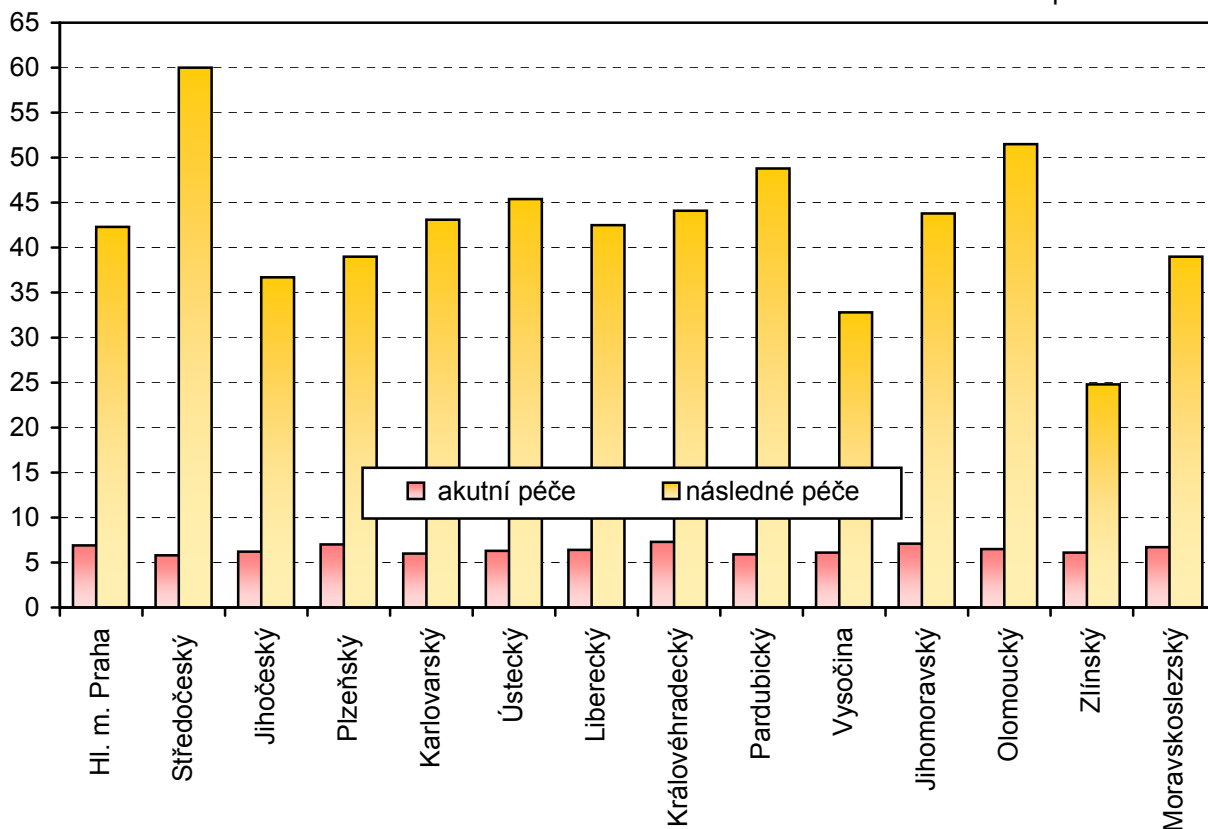
Využití nemocničních lůžek ve dnech

1. pololetí 2009

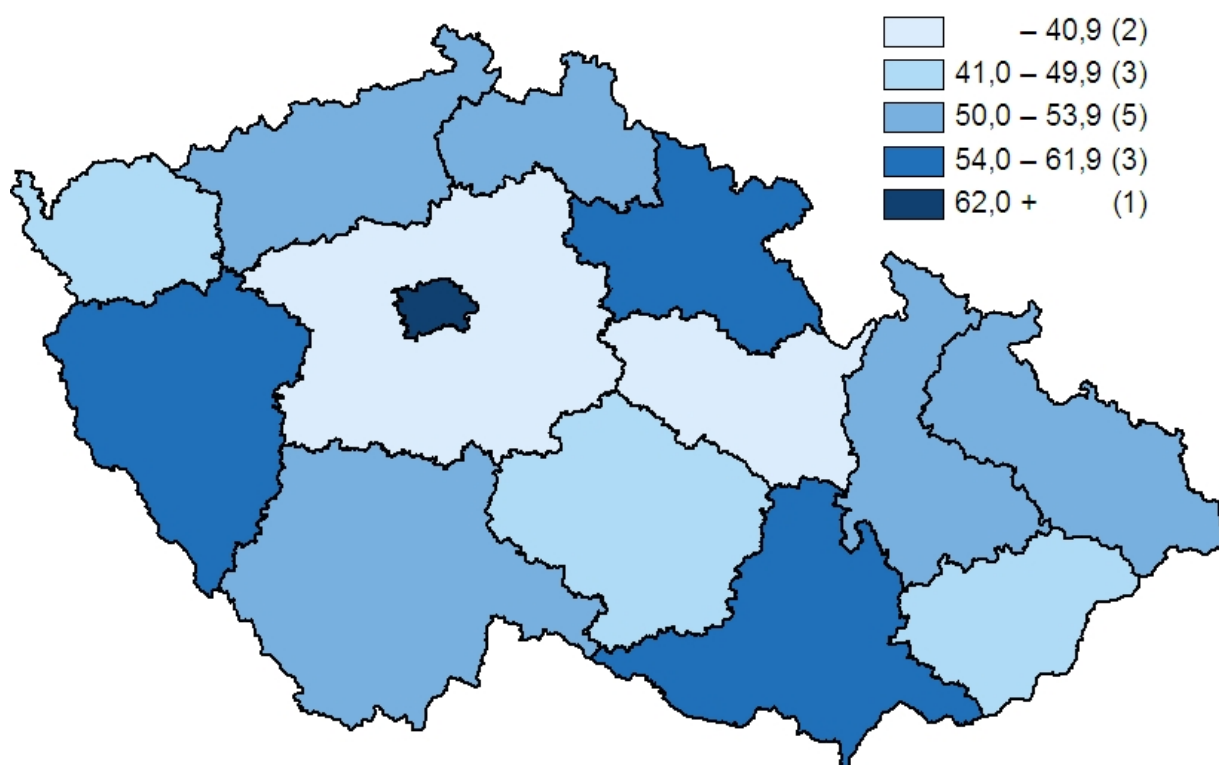


Průměrná ošetrovací doba na nemocničních lůžkách

1. pololetí 2009



Akutní lůžka v nemocnicích na 10 000 obyvatel k 30. 6. 2009



Hospitalizovaní na akutních lůžkách v nemocnicích na 10 000 obyvatel k 30. 6. 2009

