



Aktuální informace

Ústavu zdravotnických informací a statistiky
České republiky

Praha 20. 9. 2010

58

Evropské výběrové šetření o zdravotním stavu v ČR - EHIS CR

Životní a pracovní prostředí respondentů

European Health Interview Survey in CR - EHIS CR

Living and workplace environment

Souhrn

Aktuální informace hodnotí u respondentů míru vystavení 3 složkám fyzického prostředí v okolí bydliště (hluk, znečištěné ovzduší a zápach), dále kriminalitě, násilí a vandalismu a konečně také nepříjemnostem na pracovišti. V případě všech 3 složek fyzického prostředí bylo zjištěno, že jsou jim respondenti mladší 45 let vystavováni více často než starší respondenti, rozdíly mezi pohlavími nebyly zpozorovány. Hluku a znečištěnému ovzduší jsou více vystavováni respondenti z měst s více než 50 tisíci obyvateli, zápachu naopak respondenti z menších obcí. Kriminalitě jsou častěji vystavovány ženy, mladší respondenti, a osoby žijící ve městech s více než 100 tisíci obyvateli. Nepříjemnostem na pracovišti jsou obecně více vystavováni muži.

Summary

Topical information concerns environment where does the respondent live - physical environment (noise, air pollution and bad smells), crime and workplace environment. In all 3 components of physical environment are more often exposed respondents younger than 45 years, differences in gender were not found. Respondents living in cities with more than 50 000 inhabitants are more often exposed to noise and air pollution. On the contrary, people living in smaller cities are more often exposed to bad smells. Women, young people and people from large cities (with population 100 000 and over) are more often exposed to crime. Incommodities at workplace are more common for man than for woman.

Aktuální informace analyzuje část Evropského modulu o determinantech zdraví, která se věnuje prostředí, ve kterém respondenti žijí a pracují. Úvodní přehledová tabulka (Tab. 1) ukazuje podíly respondentů, kteří byli za posledních 12 měsíců v okolí svého bydliště silně vystaveni hluku, znečištěnému ovzduší a zápachu. Dále je uveden podíl respondentů, kteří uvedli, že jsou doma nebo v okolí jejich bydliště silně vystaveni kriminalitě, násilí nebo vandalismu.

Další sloupec udává podíly respondentů, kteří uvedli, že jsou na pracovišti silně vystaveni alespoň jedné z osmi nabízených nepříjemností. Podíly jsou v této tabulce počítány jen z osob zaměstnaných, proto ve věkové skupině 65 let a starší nepozorujeme žádný výskyt nepříjemností na pracovišti. Pokud jsou tyto osoby v důchodovém věku zaměstnané (celkem se jedná o 7 osob), pracují zpravidla dobrovolně (jsou v důchodovém věku), tudíž se nepříjemnostem na pracovišti vyhýbají. Seznam všech osmi zmíněných nepříjemností spolu s podrobnějším rozbohem je uveden v příslušném oddíle této aktuální informace.

Tab. 1: Rozložení respondentů podle pohlaví a věku z hlediska charakteristik sledovaných v této Aktuální informaci

Věk	Počet respondentů	% respondentů, kteří uvedli, že byli za posledních 12 měsíců silně vystaveni následujícím okolnostem:				
		doma			v okolí bydliště	na pracovišti (zaměstnaní)
		hluk	znečištěné ovzduší	zápach	kriminalita	alespoň jedna nepříjemnost
muži						
15–24	150	5,5	6,3	3,6	0,9	35,7
25–34	169	13,0	13,0	8,1	5,5	34,1
35–44	140	9,7	7,8	5,6	4,8	35,7
45–54	124	15,3	15,4	10,0	4,4	38,1
55–64	191	13,2	10,7	1,7	3,1	41,4
65–74	98	13,3	6,9	4,9	0,7	0,0
75+	68	6,3	7,9	3,5	3,3	0,0
celkem	940	11,3	10,3	5,7	3,5	36,4
ženy						
15–24	138	8,5	8,4	5,8	2,5	25,0
25–34	158	7,4	15,4	5,1	6,5	26,4
35–44	159	6,6	14,5	4,5	9,4	33,8
45–54	114	10,7	16,0	7,8	8,6	32,6
55–64	182	11,1	12,0	6,5	5,9	39,5
65–74	138	10,2	8,7	2,8	7,4	0,0
75+	126	12,7	8,9	3,3	10,4	0,0
celkem	1 015	9,2	12,5	5,3	6,9	31,5

V první části Aktuální informace se tedy budeme věnovat fyzickému prostředí v okolí bydliště, následuje hodnocení kriminality, násilí a vandalismu v okolí bydliště, a v závěrečné části sledujeme vystavení nepříjemnostem na pracovišti.

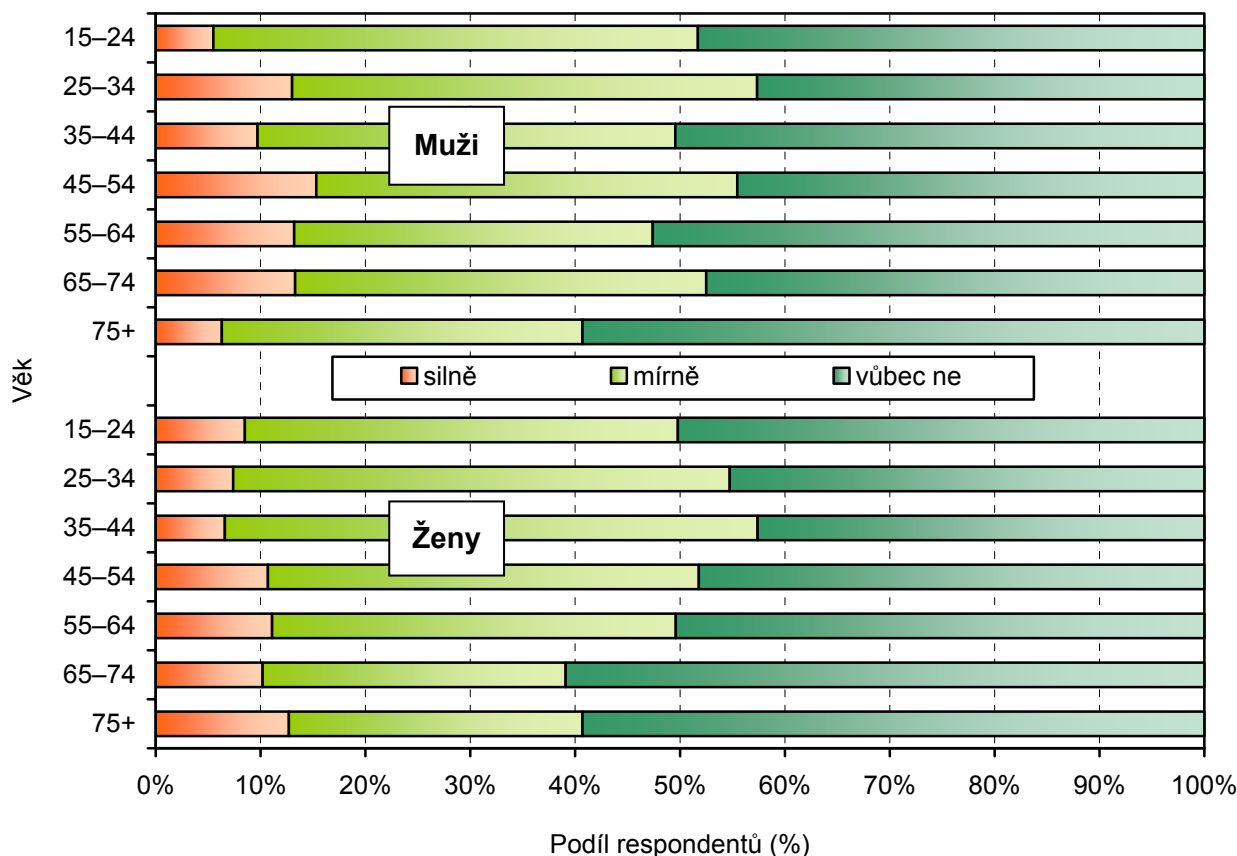
Fyzické prostředí v okolí bydliště

V šetření EHIS byla otázka zjišťující kvalitu fyzického prostředí formulována následovně: „Pokud vezmete v úvahu posledních 12 měsíců, když jste byl(a) doma, jak moc jste byl(a) vystaven(a) následujícím okolnostem?“ Zmíněné okolnosti byly celkem 3. Nejprve byli respondenti dotazováni na míru vystavení hluku, znečištěnému ovzduší a zápachu. Možnosti odpovědi byly na třibodové stupnici podle míry vystavení („silně“, „mírně“, „vůbec ne“). Statistické testování probíhalo metodou binární logistické regrese, sledujeme rozdíl mezi kategoriemi „silně“ spolu s kategorií „mírně“, vůči kategorii „vůbec ne“. V případě fyzického prostředí sledujeme u souboru respondentů rozdíly podle pohlaví, věku a velikostní kategorie osídlení.

Hluk

Hlukem se v tomto šetření rozumí hluk způsobený např. automobilovou, vlakovou či leteckou dopravou, továrnami, osobami a zvířaty v sousedství, restauracemi /bary/ a diskotékami. Graf 1 zobrazuje podíly respondentů podle míry vystavení hluku podle pohlaví a desetiletých věkových skupin.

Graf 1: Podíly respondentů podle míry vystavení hluku



Celkově bylo 10,2 % respondentů vystaveno hluku silně (muži 11,3 %, ženy 9,2 %). Dalších 40,9 % respondentů uvedlo, že je hluku vystaveno mírně (muži 40,7 % a ženy 41,1 %). Hluk neobtěžuje celkem 48,8 % respondentů (mužů 48 % a žen 49,6 %).

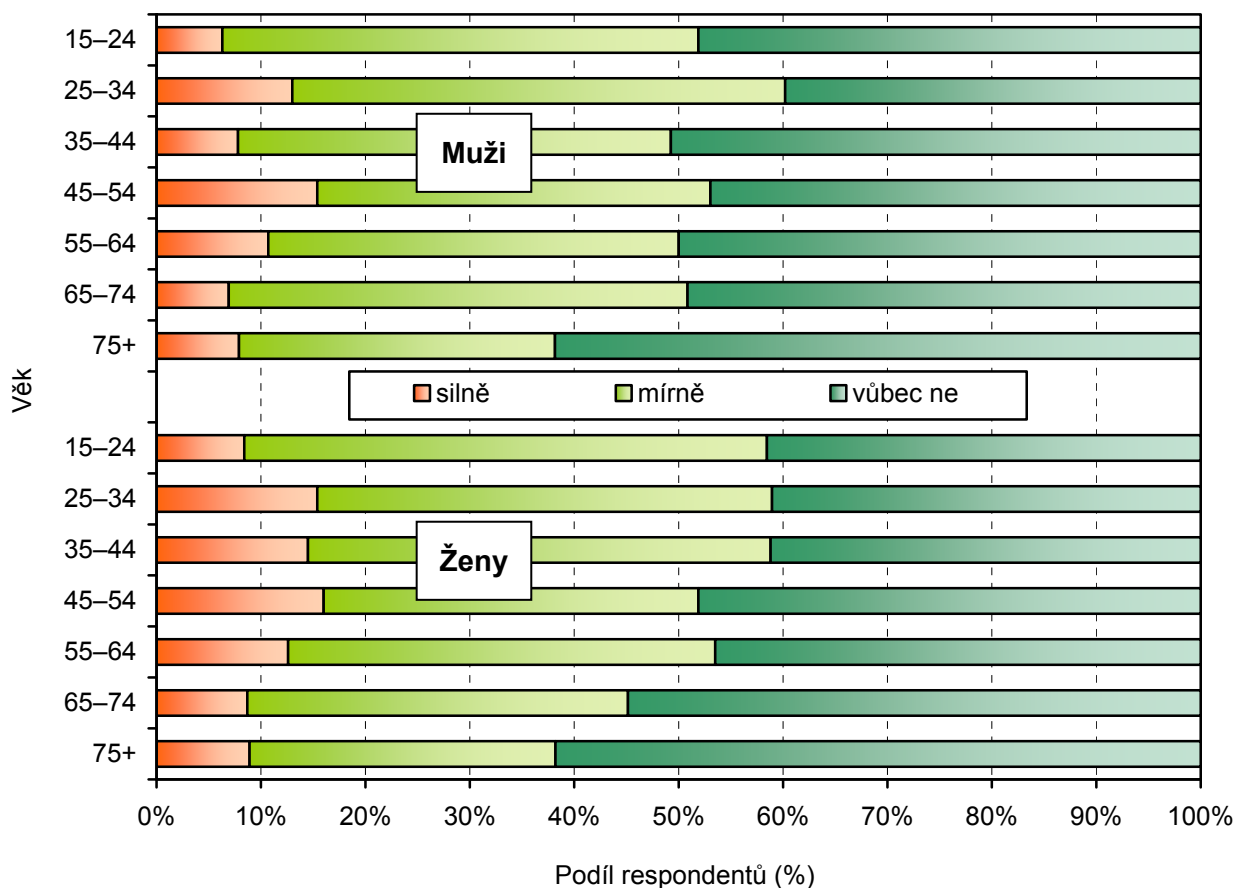
Celkově se může zdát, že na hluk jsou více citlivější muži než ženy. Rozdíl mezi pohlavími však nebyl statistickým testem potvrzen jako významný ani celkově, ani v žádné z věkových skupin.

Z hlediska věku jsou na hluk citlivější respondenti mladší 45 let, pro ně je pravděpodobnost vystavení hluku přibližně o ¼ vyšší než pro respondenty starší 44 let. Rozdíl je výraznější u žen (pravděpodobnost vystavení hluku o 35 % vyšší pro mladší 45 let), u mužů není rozdíl mezi věkovými skupinami statisticky významný. Skutečnost, že starší respondenti méně často uvádí, že jsou vystaveni hluku, může být způsobena řadou faktorů. Jednak mladší respondenti mohou mít vyšší nároky na fyzické prostředí v okolí svého bydliště, tedy mohou i hluk vnímat citlivěji. Dále může být rozdíl způsoben tím, že starší respondenti mohou mít obecně horší sluch, a konečně také skutečností, že mladší obyvatelé žijí častěji ve městech, kde je obecně míra hluku vyšší. Pokud faktor bydliště zakomponujeme do analýzy rozdílů, pak i tehdy jsou mladší respondenti vystavováni hluku více. Souvislost velikostní kategorie osídlení spolu s vystavením hluku je testováno v závěrečném oddíle této Aktuální informace.

Znečištění ovzduší

Další otázka se týkala míry znečištění ovzduší, jak ji respondenti vnímají v okolí svého bydliště. Znečištění se týkalo jemného prachu, nečistot, výfukových plynů, ozónu. Graf 2 opět ukazuje podíly respondentů podle míry vystavení znečištěnému ovzduší, podle pohlaví a věkových skupin.

Graf 2: Podíly respondentů podle míry znečištění ovzduší



Celkem 11,4 % respondentů (10,2 % mužů a 12,5 % žen) uvedlo, že bylo za posledních 12 měsíců silně vystaveno znečištěnému ovzduší. Mírné vystavení znečištěnému ovzduší bylo zjištěno u 41,7 % respondentů (42,1 % mužů a 41,3 % žen). Zbýlých 46,9 % respondentů nebylo vystaveno znečištěnému ovzduší vůbec (muži 47,6 %, ženy 46,2 %).

Z hlediska věku opět pozorujeme vyšší míru vystavení znečištěnému ovzduší do věku 45 let, pro respondenty mladší 45 let je pravděpodobnost vystavení znečištěnému ovzduší o 1/3 vyšší než pro respondenty starší 44 let. Odděleně pro muže nevychází věkový rozdíl signifikantní. U žen je rozdíl výraznější, a to s pravděpodobností vystavení znečištěnému ovzduší o 50 % vyšší u žen mladších 45 let. Tato skutečnost může být způsobena také tím, že mladší respondenti bydlí častěji ve městech, kde může být objektivně zjištěna vyšší míra znečištění. Naproti tomu starší osoby častěji žijí ve venkovských oblastech, kde je obvykle ovzduší znečištěné méně. Rozdíl mezi věkovými kategoriemi je patrný i po zohlednění faktoru bydliště. Souvislost míry vystavení znečištěnému ovzduší s velikostní kategorií obce je dále testována a vliv věku respondentů je také při těchto testech kontrolován. Tento fakt ovšem nemusí vysvětlovat všechnu variabilitu mezi dvěma vytyčenými věkovými skupinami. Určitou roli hraje i vnímání znečištění, kdy mladší respondenti mívají na kvalitu ovzduší i životního prostředí celkově obvykle vyšší nároky.

Rozdíl mezi pohlavími celkově není statisticky významný ani po věkové standardizaci, dokonce v žádné z věkových skupin nemá jedno pohlaví převahu nad druhým.

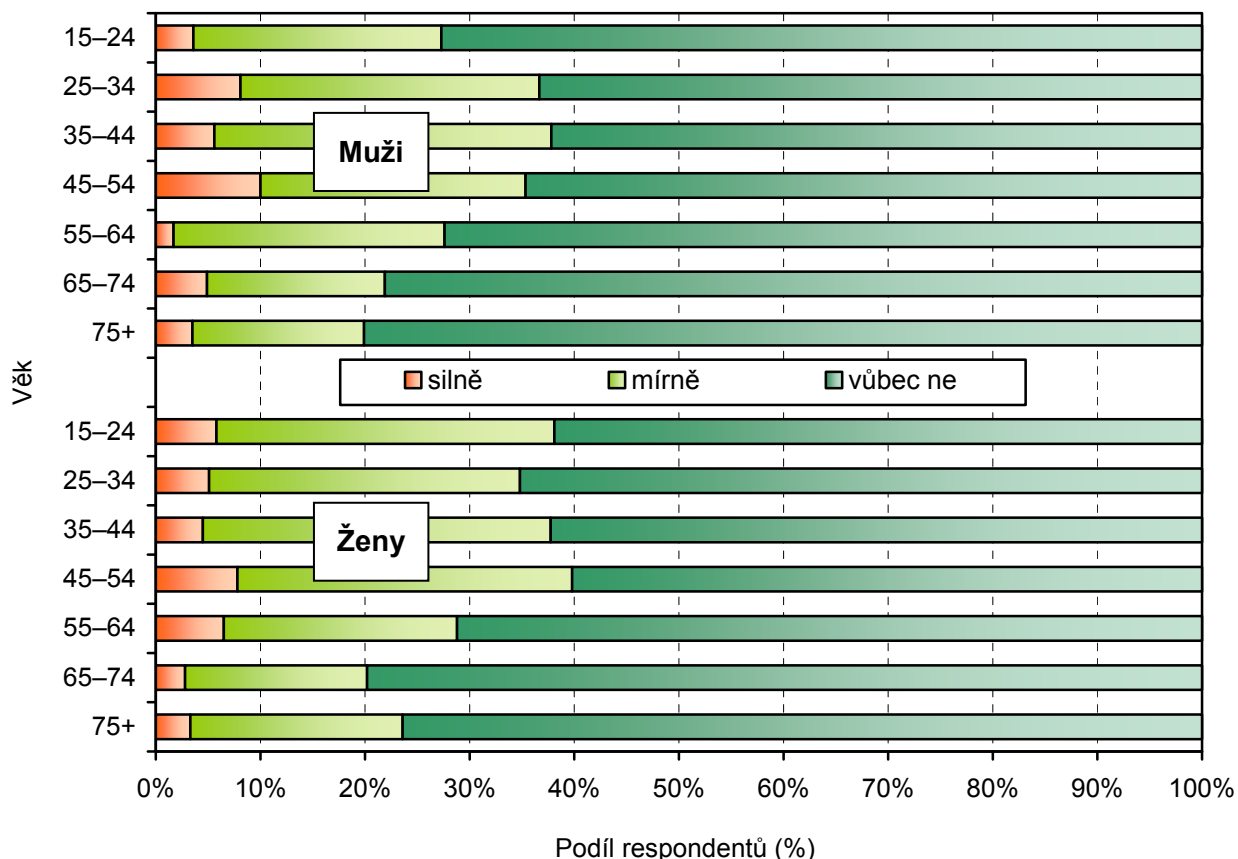
Zápach

Poslední ze tří otázek zjišťujících kvalitu fyzického prostředí v okolí bydliště se týkala vystavení zápachu z průmyslu, zemědělství, kanalizace a odpadů. Celkem 5,5 % respondentů bylo za posledních 12 měsíců vystaveno zápachu silně (muži 5,7 %, ženy 5,3 %). Dalších 26,9 % respondentů bylo zápachu vystaveno mírně (25,8 % mužů

a 27,8 % žen). Nakonec 67,7 % respondentů nebylo zápachu vystaveno vůbec (68,5 % mužů a 66,9 % žen). Nejvyšší míra vystavení zápachu je u žen zaznamenávána ve věku 15–54 let, u mužů ve věku 25–54 let. Ze všech tří otázek sledujících fyzické prostředí byla míra vystavení zápachu nejnižší.

Rozložení respondentů podle míry vystavení zápachu v jednotlivých věkových skupinách znázorňuje Graf 3.

Graf 3: Podíly respondentů podle míry vystavení zápachu



Rozdíly mezi pohlavími celkově se neprojeví jako statisticky významné ani po věkové standardizaci. Pouze ve věkové kategorii 15–24 let byl nalezen statisticky významný rozdíl ve vystavení zápachu mezi pohlavími, pro ženy v této věkové kategorii je pravděpodobnost vystavení zápachu o 2/3 vyšší než pro muže.

Z hlediska věku pozorujeme vyšší podíl respondentů vystavených zápachu ve věku 15–54 let - pravděpodobnost vystavení zápachu je pro tyto respondenty přibližně o 2/3 vyšší než pro respondenty starší 54 let. Rozdíl je výraznější u žen (pravděpodobnost vystavení zápachu je pro ženy mladší 55 let 1,8x vyšší než pro ženy ve věku 55 let a starší), u mužů mladších 55 let je pravděpodobnost vystavení zápachu přibližně 1,6x vyšší než pro muže starší 54 let. Rozdíl si opět vysvětlujeme vyššími nároky mladších osob na kvalitu fyzického prostředí v okolí bydliště a částečně jejich vyšší citlivostí k vnímání zápachu. Pokud zakomponujeme do analýzy rozdílů také velikostní kategorii obce, pak i tehdy jsou mladší respondenti vystavováni zápachu více. Souvislost velikostní kategorie osídlení spolu s vystavením zápachu je testováno v závěrečném oddíle této Aktuální informace.

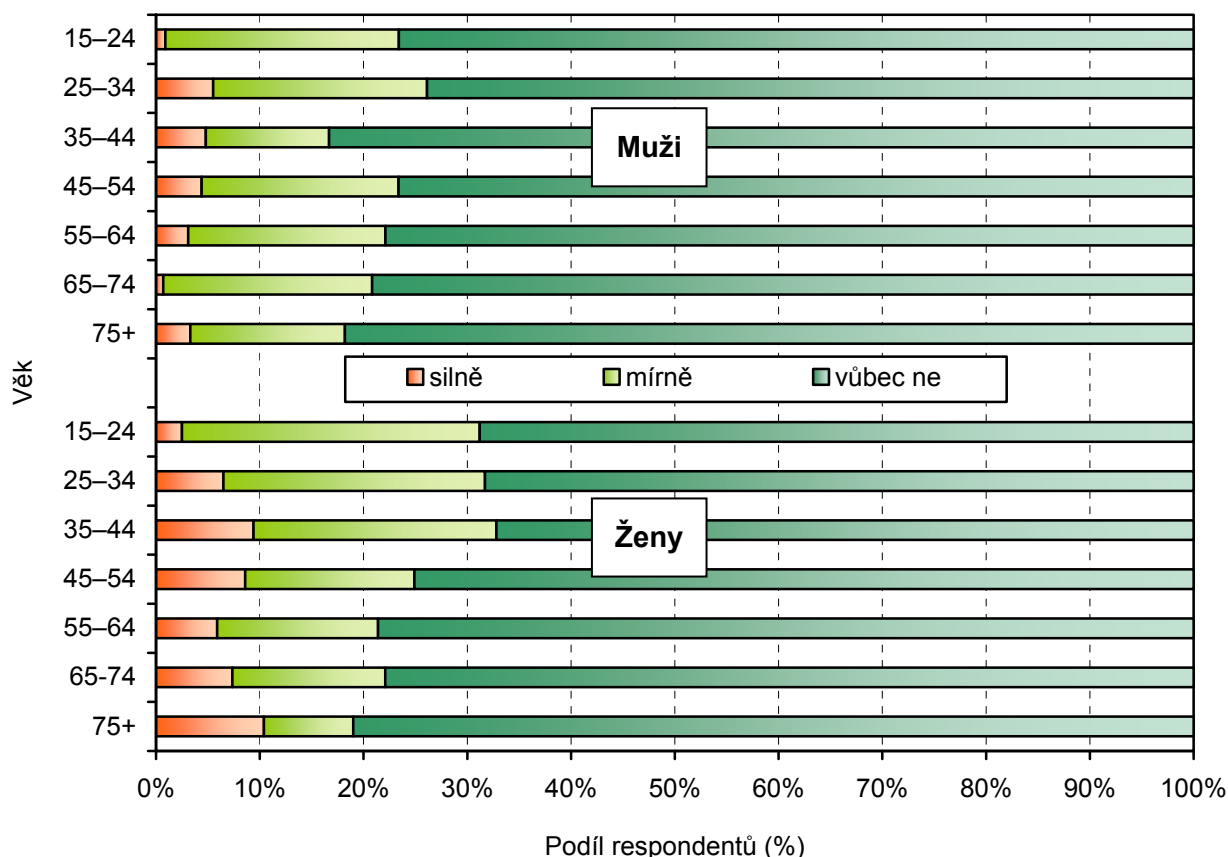
Kriminalita, násilí, vandalismus

Otázka zjišťující kriminalitu byla respondentům podávána v tomto konkrétním znění: „Pokud vezmete v úvahu posledních 12 měsíců, jak moc jste byl(a) vystaven(a) kriminalitě, násilí nebo vandalismu u vás doma nebo v okolí vašeho bydliště?“

Respondenti hodnotili vystavení těmto nepříjemnostem opět na tříbodové škále (vystaven: silně, mírně, vůbec ne).

Graf 4 udává rozložení respondentů v těchto třech kategoriích odpovědí podle pohlaví a věku.

Graf 4: Podíly respondentů podle míry vystavení kriminalitě, násilí nebo vandalismu doma či v okolí bydliště



Celkem 5,3 % respondentů (3,5 % mužů a 6,9 % žen) uvedlo, že za posledních 12 měsíců bylo doma či v okolí bydliště silně vystaveno kriminalitě, násilí nebo vandalismu. Dalších 19,5 % respondentů uvedlo (18,7 % mužů a 20,2 % žen), že zmíněným nepříjemnostem bylo vystaveno mírně. Zmíněné problémy se vůbec netýkají 75,2 % respondentů (77,7 % mužů a 72,9 % žen).

Rozdíl mezi pohlavími je statisticky významný, pravděpodobnost vystavení kriminalitě je přibližně o ¼ vyšší u žen než u mužů. Rozdíl mezi pohlavími je nejvyšší ve věkové kategorii 35–44 let, zde ženy vnímají kriminalitu dokonce 2,4x častěji než muži.

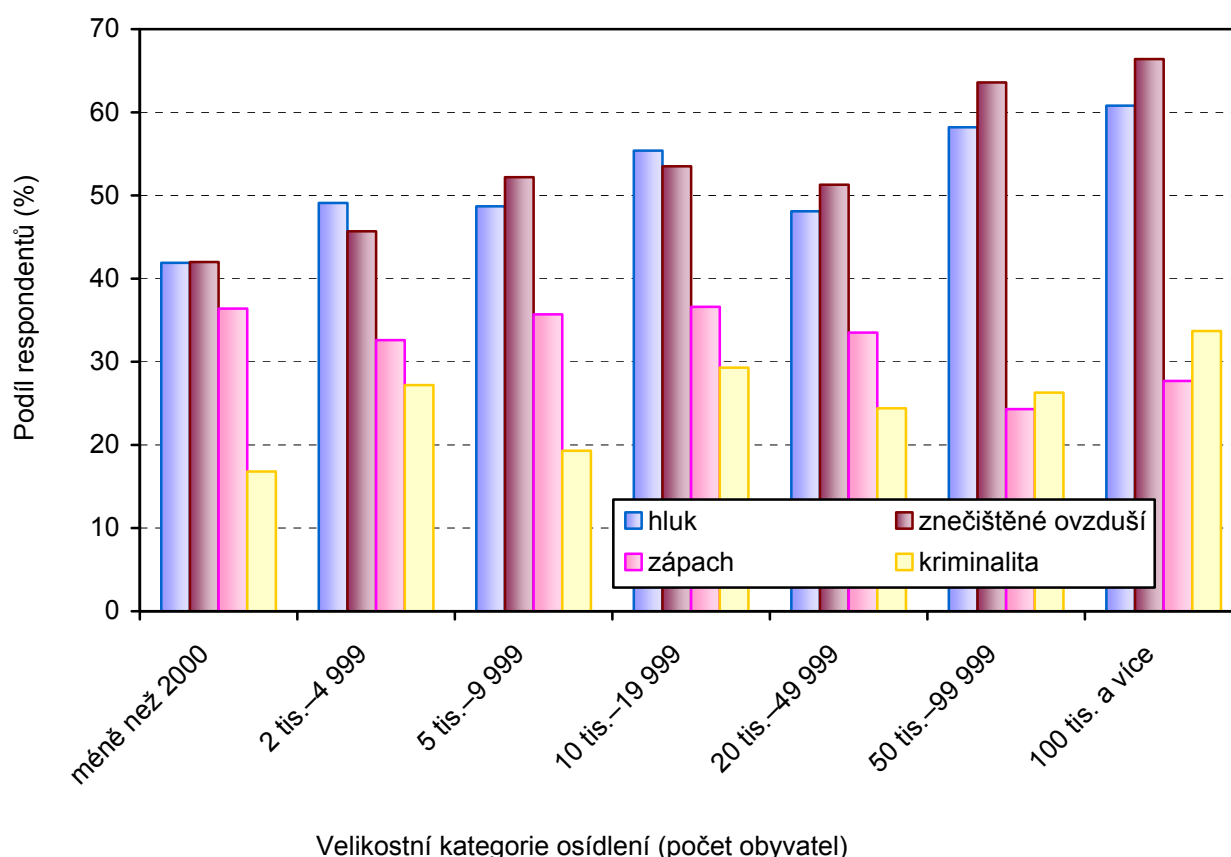
Z hlediska věku je pravděpodobnost vystavení kriminalitě celkově pro obě pohlaví pro respondenty mladší 45 let přibližně o 1/3 vyšší než pro respondenty starší 44 let. U mužů je nejvyšší podíl respondentů vystavených kriminalitě ve věkové skupině 25–34 let, rozdíly mezi věkovými kategoriemi mužů však nejsou statisticky významné. U žen je vyšší podíl vystavených kriminalitě do věku 45 let, pravděpodobnost vystavení kriminalitě je pro tyto ženy přibližně o 2/3 vyšší než pro ženy ve věku 45 let a starší. Rozdíly mezi věkovými

skupinami jsou významné i při uvažování velikostní kategorie obce, kde respondent bydlí. Jedním z možných vysvětlení rozdílů může být také vnímání kriminality doma či v okolí bydliště. Předpokládáme, že tato skutečnost může hrát významnou roli zejména v případě mladších žen.

Vliv velikostní kategorie osídlení na životní prostředí v okolí bydliště

Závěrem tohoto oddílu následuje zhodnocení vlivu velikostní kategorie osídlení na jednotlivé složky fyzického prostředí v okolí bydliště respondentů (Graf 5). Testujeme vždy rozdíl mezi kategoriemi „silně + mírně“ vůči kategorii „vůbec ne“. Při testování logistickou regresí kontrolujeme pokaždé vliv věkových skupin a pohlaví.

Graf 5: Podíl respondentů vystavených hluku, znečištěnému ovzduší, zápachu a kriminalitě z hlediska velikostní kategorie osídlení



Z hlediska míry vystavení hluku a znečištěnému ovzduší vcelku plynule stoupá podíl respondentů vystavených těmito dvěma složkám fyzického prostředí spolu s velikostní kategorií obce. Výjimku tvoří velikostní kategorie obcí s 20–50 tisíci obyvateli, kde je podíl respondentů vystavených hluku a znečištěnému ovzduší nižší než v kategorii menších měst s 10–20 tisíci obyvateli. Ve městech s 50 tisíci a více obyvateli je pak podíl respondentů vystavených hluku a znečištěnému ovzduší nejvyšší, respondenti žijící ve městech s více než 50 tisíci obyvateli jsou hluku vystaveni přibližně o 70 % více a znečištěnému ovzduší dokonce 2x více než respondenti žijící v obcích nižší velikostní kategorie.

Zápachu jsou více vystavováni respondenti žijící ve venkovských oblastech - pravděpodobnost vystavení zápachu je pro obyvatele žijící v obcích s méně než 50 tisíci obyvateli přibližně o polovinu vyšší než pro respondenty žijící ve městech s více než 50 tisíci obyvateli. Předpokládáme, že se jedná o vnímaný zápach zejména ze zemědělství. Pokud bychom chtěli ještě dále vypočítat tento rozdíl pro obyvatele žijící v nejmenších obcích - s počtem obyvatel menším než 2 000 - pak jsou tyto respondenti vystaveni

zápachu přibližně o 30 % častěji ve srovnání s obyvateli žijícími v obcích větší velikostní kategorie.

V případě kriminality, násilí a vandalismu nepozorujeme jednotný trend z hlediska velikostní kategorie osídlení. Nejnižší podíl respondentů vystavených kriminalitě pozorujeme v obcích s méně než 2 000 obyvateli. Vůči této skupině respondentů uváděli respondenti žijící v obcích s více než 2 000 obyvateli vystavení kriminalitě, násilí a vandalismu přibližně 2x častěji. Naopak nejvyšší podíl respondentů vystavených kriminalitě je v největších městech (s více než 100 tisíci obyvateli), pravděpodobnost vystavení kriminalitě je pro tyto respondenty přibližně o 10 % vyšší než pro respondenty žijící ve ostatních velikostních kategoriích obcí.

Nepříjemnosti na pracovišti

Otázky zjišťující nepříjemnosti na pracovišti byly respondentům pokládány v tomto znění: „Jak moc jste na vašem pracovišti vystaven(a) následujícím okolnostem?“ Respondenti vybírali opět ze tří možností odpovědí: „silně“, „mírně“ a „vůbec ne“.

Vzhledem k tomu, že se tento oddíl týká nepříjemností v zaměstnání, analyzujeme v této části data jen za zaměstnané osoby. Tabulka 2 není zpracována v obvyklém členění podle pohlaví a věku respondentů, důvodem jsou nízké četnosti odpovědí, které eventuelní podrobnější členění neumožňují.

Tab. 2: Rozdělení zaměstnaných respondentů podle míry vystavení jednotlivým typům nepříjemností na pracovišti

Nepříjemnosti na pracovišti	Obě pohlaví (n = 1 044)			Muži (n = 594)			Ženy (n = 450)		
	silně	mírně	vůbec ne	silně	mírně	vůbec ne	silně	mírně	vůbec ne
sexuální obtěžování, psychologický nátlak	1,5	5,9	92,6	0,8	6,6	92,6	2,5	4,9	92,6
diskriminace	0,9	5,7	93,4	0,7	4,6	94,7	1,0	7,2	91,8
násilí nebo vyhrožování násilím	0,8	1,8	97,3	0,9	2,2	96,9	0,7	1,4	97,9
časová tíseň, nadměrné pracovní zatížení	15,1	45,7	39,2	15,2	49,6	35,2	15,0	40,4	44,6
chemikálie, prach, zplodiny, kouř, plyny	9,7	27,1	63,2	12,1	31,6	56,3	6,5	21,3	72,2
hluk, vibrace	14,4	28,2	57,4	18,0	33,2	48,8	9,6	21,7	68,7
práce v nepřírozené poloze, přenášení těžkých věcí apod.	9,3	26,0	64,7	10,9	32,4	56,7	7,2	17,6	75,3
riziko úrazu	14,0	36,1	49,9	19,5	40,8	39,8	6,7	30,0	63,3

Z nabízených kategorií typů nepříjemností se u respondentů nejčastěji objevovalo „časová tíseň, nadměrné pracovní zatížení“, dále potom „riziko úrazu“ a „hluk, vibrace“. Celkově jsou nepříjemnostem na pracovišti více vystavováni muži než ženy.

Vzhledem k nízkým četnostem výskytu budeme statisticky testovat rozdíly pouze pro ty typy nepříjemností, které se ve výpovědích objevovaly častěji, a to většinou pouze mezi pohlavími. Opět sledujeme rozdíly mezi kategoriemi odpovědí „silně a mírně“ vs. „vůbec ne“. Výsledky testování jsou standardizovány podle desetiletých věkových skupin. Pravděpodobnost vystavení časové tísně a nadměrnému pracovnímu zatížení je pro muže přibližně o 50 % vyšší než pro ženy. V případě chemikálií, prachu, zplodin, kouře a plynu potom je pravděpodobnost vystavení přibližně 2x vyšší pro muže než pro ženy. U hluku a vibrací, stejně tak jako u práce v nepřírozené poloze a přenášení těžkých věcí je

pravděpodobnost vystavení 2,3x vyšší pro muže než pro ženy. Riziko vystavení úrazu na pracovišti je u mužů dokonce 2,6x vyšší než u žen.

Z hlediska věku jsme testovali rozdíly mezi věkovými kategoriemi u „časové tísně, nadměrného pracovního zatížení“, „hluku“ a „rizika úrazu“. Statisticky významný rozdíl mezi věkovými skupinami byl zaznamenán v případě časové tísně a nadměrného pracovního zatížení, a to s pravděpodobností o 55 % vyšší pro věkovou skupinu 25–34 let.

Závěr

Aktuální informace hodnotila různé aspekty životního prostředí doma a v okolí bydliště respondentů, a dále si všímala také různých nepříjemností, kterým jsou respondenti vystavováni na pracovišti.

Z hlediska míry vystavení negativním složkám fyzického prostředí v okolí bydliště za posledních 12 měsíců nejvíce respondentů uvedlo, že bylo silně vystaveno znečištěnému ovzduší (11,4 %). Pomyslnou druhou příčku obsadil hluk (10,2 % respondentů), a 5,5 % respondentů bylo za posledních 12 měsíců silně vystaveno zápachu. Rozdíly mezi pohlavími nebyly prokázány v žádné ze sledovaných složek fyzického prostředí. Z hlediska věku vyšší podíl osob mladších 45 let uvedl, že byl vybraným negativním složkám fyzického prostředí silně vystaven.

Kriminalitě, násilí a vandalismu bylo silně vystaveno celkem 5,5 % osob, mírně vystaveno 19,5 % osob. Kriminalitu, násilí a vandalismus v okolí svého bydliště častěji vnímají ženy a respondenti mladší 45 let.

Z hlediska velikostní kategorie obce jsou hluku a znečištěnému ovzduší častěji vystavováni respondenti z měst s více než 50 tisíci obyvateli. Naopak respondenti z menších obcí (do 50 tisíc obyvatel) jsou častěji vystavováni zápachu. Kriminalitě, násilí a vandalismu jsou nejčastěji vystavováni respondenti z velkoměst s více než 100 tisíci obyvateli, a naopak nejméně respondenti žijící v nejmenších obcích s méně než 2 tisíci obyvateli.

Z hlediska nepříjemností na pracovišti je nejvyšší podíl respondentů vystaven časové tísně, nadměrnému pracovnímu zatížení, riziku úrazu, hluku a vibracím. Celkově jsou nepříjemnostem na pracovišti více vystavováni muži než ženy.

Vypracovala: Bc. Jitka Láchová