



Praha 9. 11. 2009

62

Zpráva o novorozenci 2008

Report on newborn 2008

Souhrn

V roce 2008 se v České republice živě narodilo 119 570 dětí, hrubá míra porodnosti byla 11,5. Porodní hmotnost většiny narozených dětí byla mezi 3 a 4 kilogramy. Více než polovina dětí se narodila v 39. nebo 40. týdnu těhotenství. Děti propouštěné domů byly nejčastěji hospitalizovány 4 nebo 5 dnů.

Summary

In 2008 there were 119 570 children live born in the Czech Republic, the crude birth rate was 11.5. The birth weight of most of born children was between 3 and 4 kilograms. More than half of children were born in 39th or 40th week of gestation. Children discharged home were most frequently hospitalised 4 or 5 days.

V posledních letech se neustále zvyšuje počet živě narozených dětí, v roce 2008 dosáhl hodnoty 119 570. Hrubá míra porodnosti (živorodnost) dosáhla hodnoty 11,5 živě narozených na tisíc obyvatel. Přesto je toto zvýšení oproti minimu v roce 1999 (8,7) malé v porovnání s maximálními hodnotami hrubé míry porodnosti v polovině 70tých let (více než 19 živě narozených na 1 000 obyvatel). Stejně jako v předchozích dvou letech i letos převýšil počet narozených dětí počet zemřelých osob. To znamená, že po dvanácti letech přirozeného úbytku dochází k přírůstku obyvatelstva i přirozenou měnou.

Stejně jako v loňském roce byla evidována nejvyšší živorodnost v krajích Středočeském a Ústeckém, nejméně dětí na 1 000 obyvatel se narodilo ve Zlínském kraji.

Více než dvě třetiny dětí (67,5 %) při narození vážily 3 až 4 kilogramy. Týká se to chlapců i dívek, ačkoli porodní hmotnost dívek je v průměru nižší než porodní hmotnost chlapců, modus porodní hmotnosti u obou pohlaví zůstává v tomto rozmezí.

Zhruba 7 % dětí se ve sledovaném roce narodilo s nízkou porodní hmotností (pod 2 500 g), více dívek (8,0 %) než chlapců (6,7 %). Pokračuje tedy trend zvyšování počtu dětí narozených s nízkou porodní hmotností. Příčinou je komplex mnoha jevů. Narůstá počet dětí narozených po umělém oplodnění, počet dětí narozených z vícečetných porodů, zvyšuje se průměrný věk matek při porodu a tím i podíl žen rodících ve věku nad 35 let, zvyšuje se tedy počet žen, které mají k předčasnému porodu vyšší sklony. Také medicína je již na takové úrovni, že se často podaří zachránit děti narozené ve 26. týdnu těhotenství nebo i dříve.

Ve stanoveném termínu porodu (rozmezí dva týdny před a dva týdny po daném dni) se narodilo téměř 85 % novorozenců. Více než polovina živě narozených dětí (téměř 55 %)

se narodila přímo v 39. nebo 40. týdnu těhotenství. Zhruba 8,0 % ze všech živě narozených se narodilo do začátku 37. týdne těhotenství, z nich většina po 29. týdnu.

V roce 2008 se narodila zhruba třetina všech novorozenců (32,6 %) v perinatologických centrech, což jsou zdravotnická zařízení vybavená oddělením JIP nebo ARO (zpravidla fakultní nemocnice nebo velké regionální nemocnice) a poskytující specializovanou a vysoce specializovanou péči o vysoce rizikové patologické novorozence. V intermediárních centrech, zdravotnických zařízeních vybavených oddělením pro patologické novorozence mírně až středně nezralé, se narodilo 18,1 % dětí. V ostatních zdravotnických zařízeních (než jsou perinatologická či intermediární centra) se narodila zbývající zhruba polovina dětí (49 %). Celkem 437 dětí se narodilo mimo zdravotnické zařízení (doma, cestou,...), neviduje se ale, zda v případě porodu doma to bylo plánovaně či neplánovaně.

U dětí propouštěných domů byla nejčastější doba hospitalizace 4 nebo 5 dnů (59,5 % dětí). Do týdne po narození bylo domů propuštěno 89 % novorozenců. Pouze necelé 1 % novorozenců nebylo do tří měsíců po narození propuštěno domů. Jedná se o děti, které byly přeloženy do dalšího zařízení, do kojeneckých ústavů nebo jejich hospitalizace pokračovala i po dovršení tří měsíců. Přímo v nemocnici zemřelo 205 dětí.

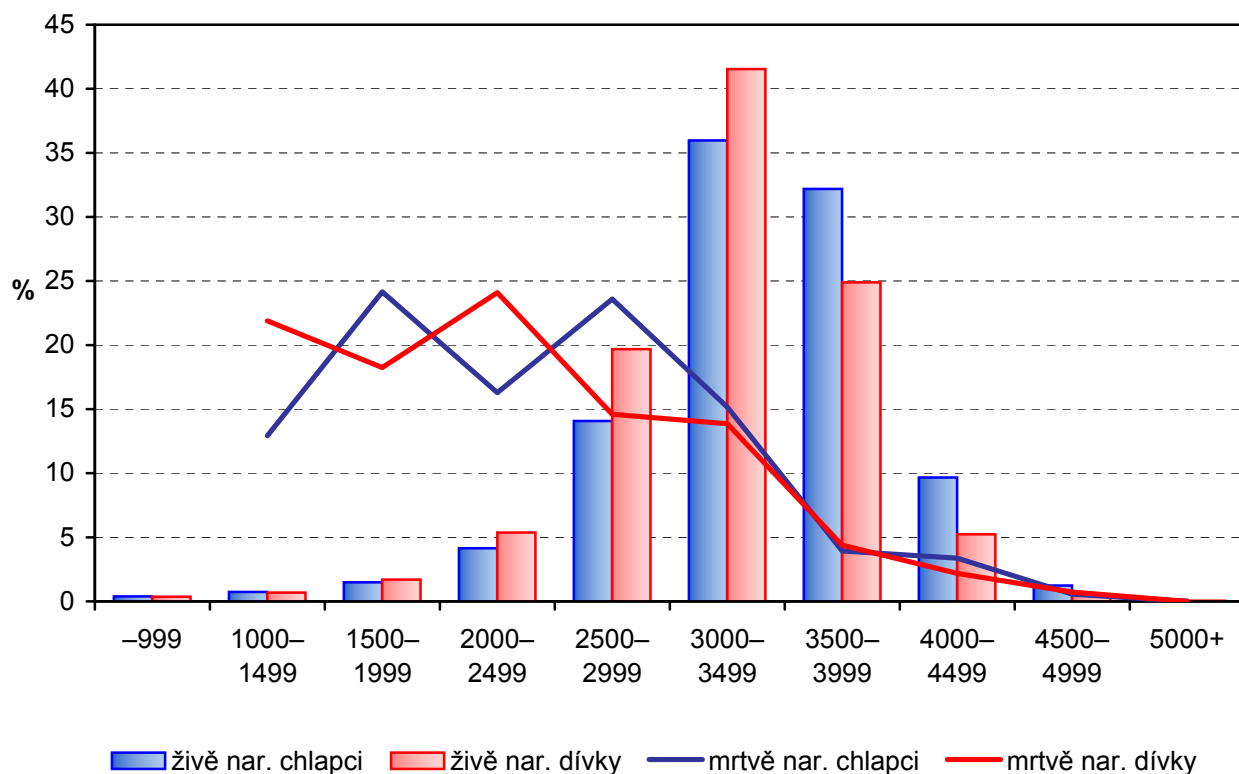
Zdrojem dat pro tuto aktuální informaci byla statistika narozených Českého statistického ústavu (ČSÚ) a Národní registr novorozenců vedený v Ústavu zdravotnických informací a statistiky České republiky (ÚZIS ČR). Tyto dvě evidence se liší prvotními formuláři i metodikou sběru dat. ČSÚ sbírá data o narozených dětech matek, které mají na území ČR trvalé bydliště (a to bez ohledu na státní občanství), včetně dětí, které se narodily na území jiného státu, a dětech cizinek s „dlouhodobým pobytem“ či přiznaným azylem na území ČR. Naproti tomu ÚZIS ČR eviduje v Národním registru novorozenců všechny děti narozené na území ČR bez ohledu na občanství či délku a formu pobytu jejich matek. Počty narozených ze statistiky ČSÚ a ÚZIS ČR se tedy liší, rozdílly jsou ale minimální. V roce 2008 bylo ve statistice ČSÚ evidováno celkem o 257 narozených dětí více (v tom 222 živě narozených a 35 mrtvě narozených).

Údaje o počtu, pohlaví, vitalitě a hmotnosti narozených v této aktuální informaci jsou čerpány ze statistiky narozených ČSÚ. Informace o gestačním stáří, typu zdravotnického zařízení, hospitalizaci novorozenců a jejich zdravotním stavu jsou získané z Národního registru novorozenců ÚZIS ČR, který obsahuje podrobnější a více medicínsky zaměřená data.

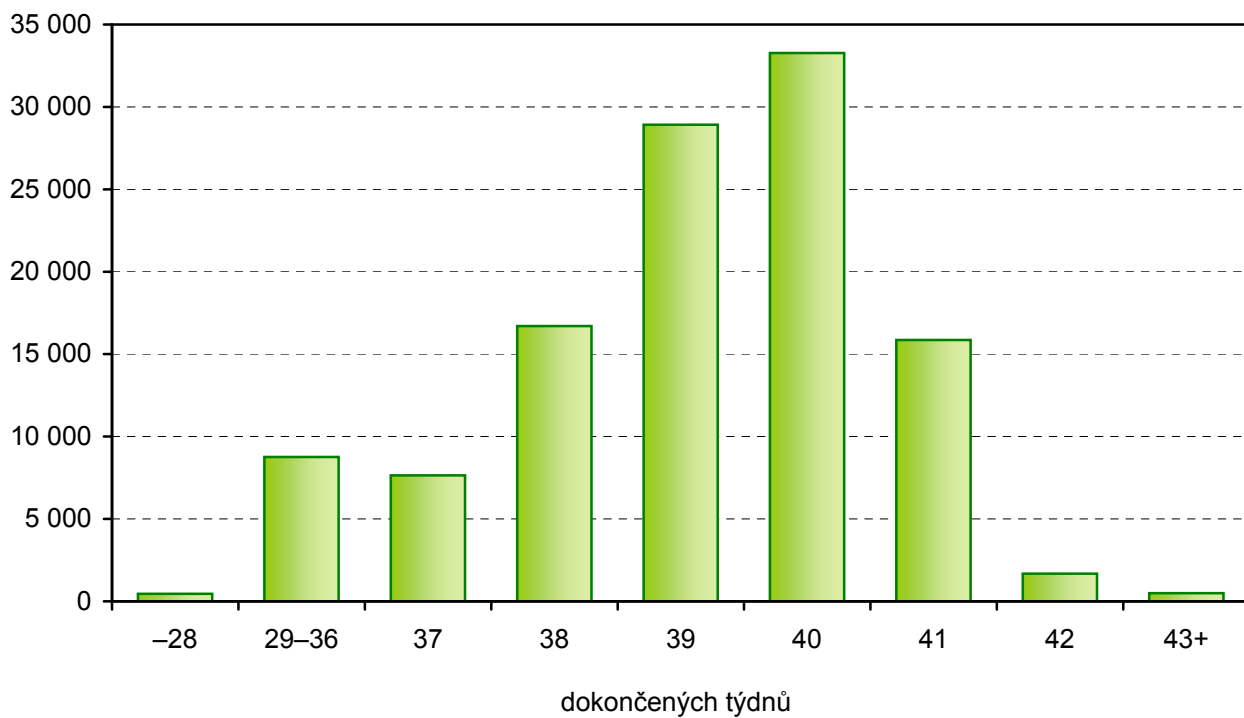
ČSÚ			ÚZIS ČR			Rozdíl ÚZIS ČR a ČSÚ (ÚZIS ČR - ČSÚ)		
počet narozených			počet narozených			počet narozených		
celkem	živě	mrtvě	celkem	živě	mrtvě	celkem	živě	mrtvě
119 842	119 570	272	119 585	119 348	237	-257	-222	-35

Vypracovala: Mgr. Jana Wiesnerová

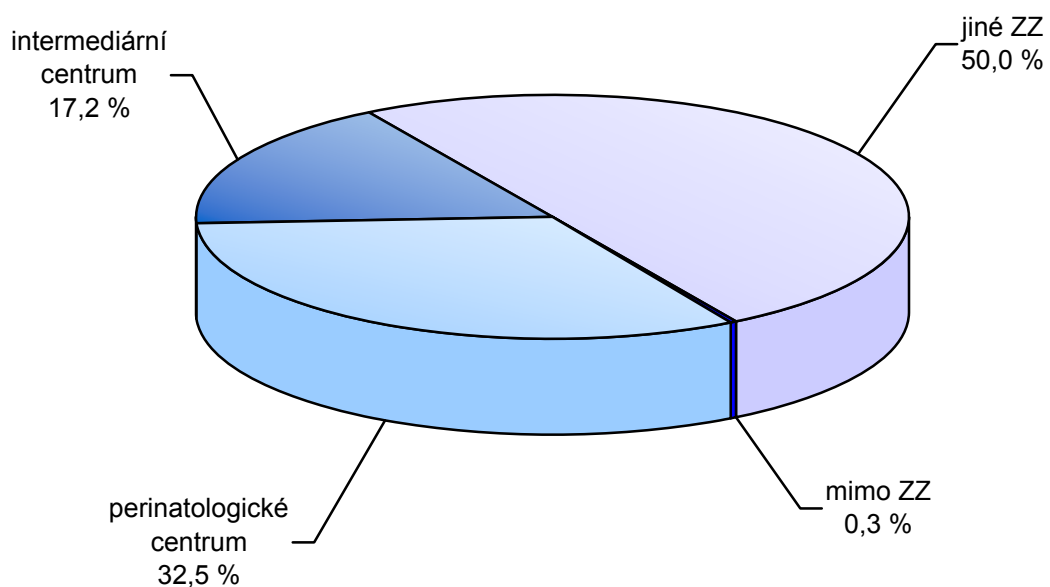
Rozložení počtu živě a mrtvě narozených podle porodní hmotnosti (v %)



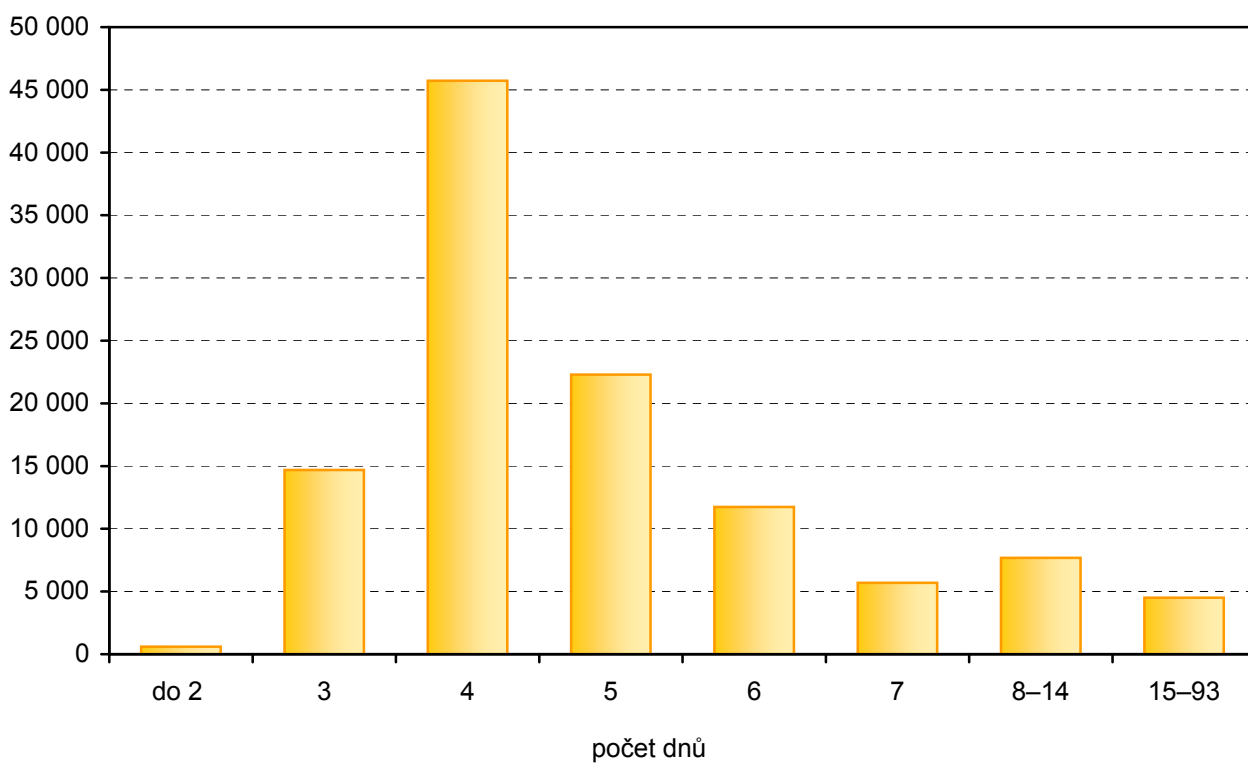
Počet živě narozených podle gestačního stáří (v týdnech)



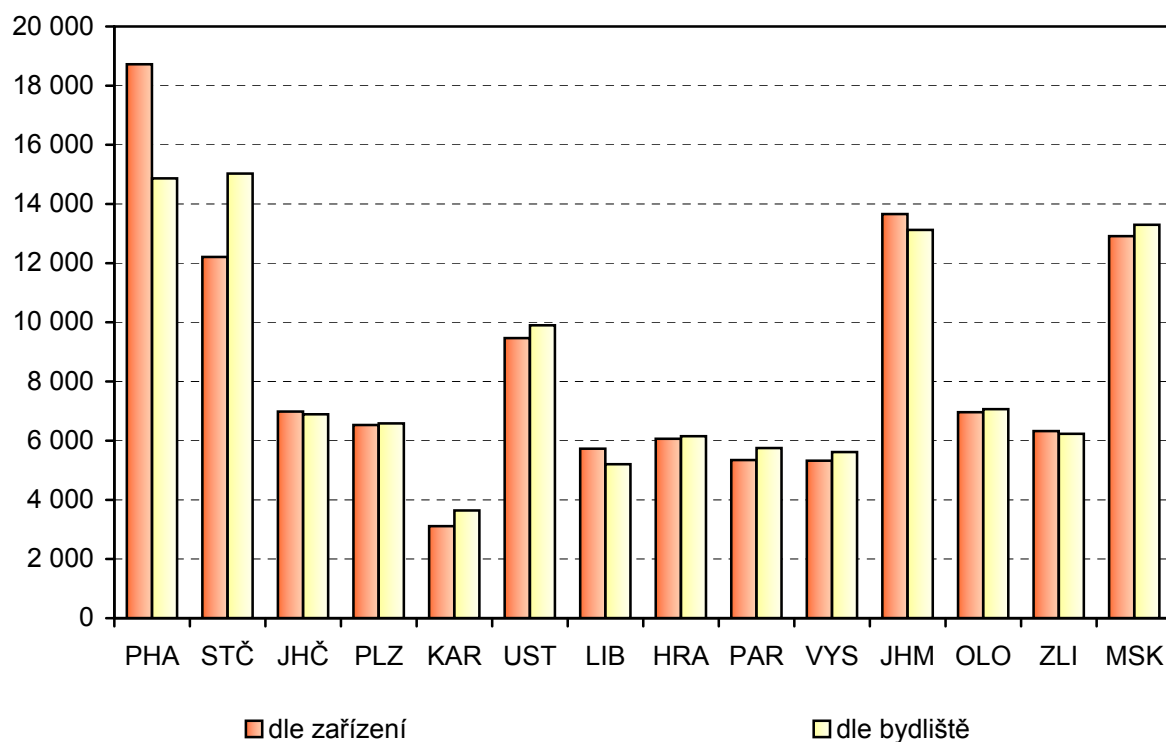
Živě narození podle druhu zdravotnického zařízení (ZZ)



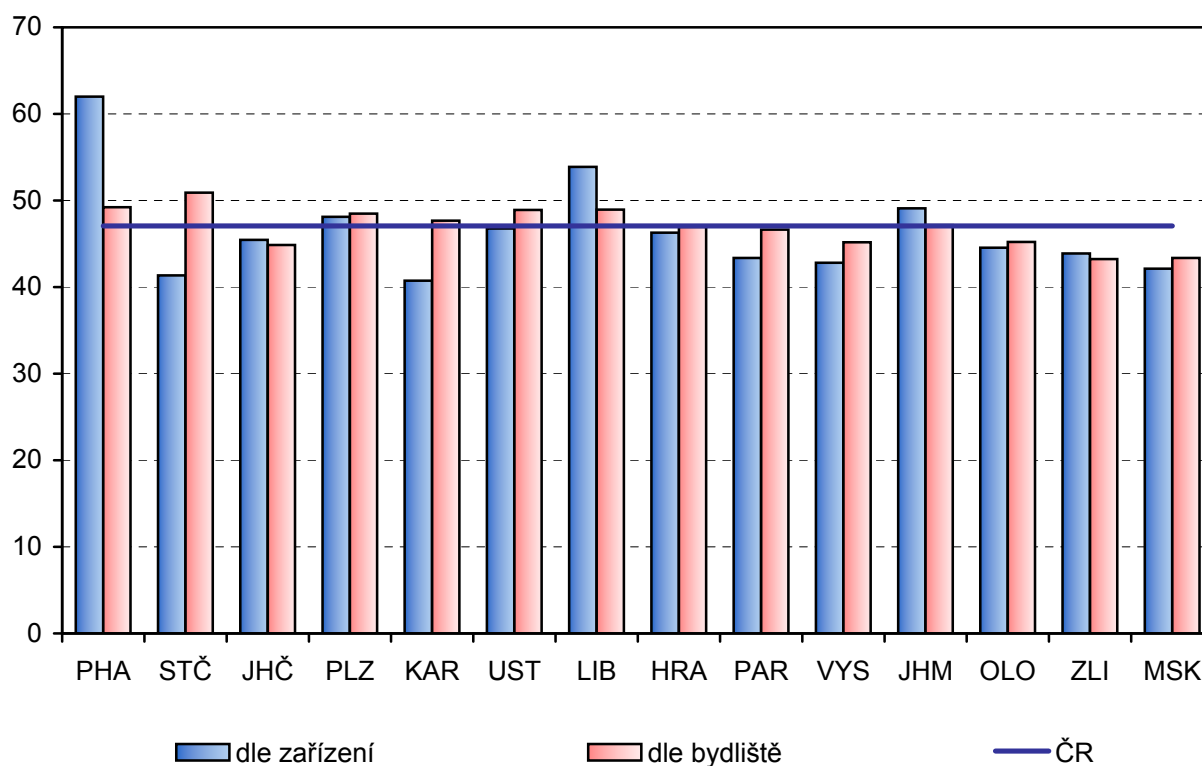
Živě narození propuštění domů podle délky hospitalizace



Živě narození dle kraje zařízení a dle kraje bydliště



Živě narození dle kraje zařízení a dle kraje bydliště, v přepočtu na 1 000 žen fertilního věku (15–49 let)



Počet narozených v jednotlivých porodnicích ČR v roce 2008

