



Praha 14.10.2004

82

Doprava raněných, nemocných a rodiček v roce 2003

Výchozím zdrojem dat pro tuto aktuální informaci je Roční výkaz o dopravě raněných, nemocných a rodiček A (MZ) 1-01, který byl zahrnut do Programu statistických zjišťování Ministerstva zdravotnictví na rok 2003. Výkaz vyplňovala samostatně všechna oddělení (pracoviště) ve zdravotnických zařízeních nebo samostatná pracoviště oboru doprava raněných, nemocných a rodiček, bez ohledu na jejich zřizovatele. Návratnost výkazu byla 99 %.

Personální zabezpečení

Do statistického šetření bylo zahrnuto 341 oddělení (pracovišť) dopravy raněných, nemocných a rodiček, na kterých pracovalo ke konci roku celkem 2 735,24 odborných zdravotnických pracovníků, z toho 160,68 středních zdravotnických pracovníků, 232,58 nižších zdravotnických pracovníků a 2 341,98 pomocných zdravotnických pracovníků. Ostatních pracovníků bylo evidováno 644,02 (přepočtený počet, včetně smluvních pracovníků).

Počet převezených pacientů

V průběhu roku bylo převezeno celkem 4 298 817 raněných, nemocných a rodiček, což činilo 4 214 pacientů na 10 000 obyvatel. Z hlediska regionálního srovnání bylo zaznamenáno nejvíce přepravených pacientů v kraji Královéhradeckém (6 075 pacientů na 10 000 obyvatel, což nevybočuje ze skutečnosti minulých let), další v pořadí byl kraj Karlovarský s 5 487 pacienty. Oproti tomu v Hlavním městě Praze bylo převezeno pouze 2 119 pacientů na stejný počet obyvatel. Pravděpodobně je to způsobeno dostupnější místní dopravou (metro, tramvaje, větší počet osobních aut a také taxi služby), ale zásadní rozdíl je v tom, že do Prahy jsou pacienti převáženi k vyšetření na specializovaná lékařská pracoviště, která nejsou v krajích. Na jednoho odborného zdravotnického pracovníka připadlo v průměru 1 572 převezených pacientů. Z celkového počtu převezených pacientů tvořili infekční pacienti 0,6 %.

Počet ujetých kilometrů

Při převozech raněných, nemocných a rodiček bylo ujetu celkem 111 664 582 km, z toho 79 % v dálkové přepravě, 19 % v místní přepravě a 2 % v lékařské službě první pomoci a lékařské návštěvní službě. Pouze ve dvou krajích, Olomouckém a Hlavním městě Praze, bylo v dálkové přepravě ujetu jen 54 % km. Ve zbývajících krajích dálková přeprava převládá v maximální míře. Největší podíl dálkové přepravy na celkovém počtu

ujetých kilometrů vykázal kraj Karlovarský (96 % z 4 597 492 km) a kraj Pardubický (91 % z 5 225 200 km). Možné vysvětlení je, že nastavený systém kódování a následného proplácení výkonů zdravotními pojišťovnami, vede provozovatele dopravy raněných, nemocných a rodiček k tomu, aby v maximální možné míře vykazovali finančně atraktivnější dálkovou přepravu pacientů. Vliv těchto subjektivních faktorů nelze vyloučit vzhledem k současné situaci ve financování zdravotnictví.

V dálkové přepravě na jednoho převezeného pacienta připadlo v průměru za republiku 20 ujetých km, v krajích se hodnoty pohybovaly od 13 km v Olomouckém kraji do 31 km v Plzeňském kraji. V místní přepravě na jednoho převezeného pacienta připadlo v průměru za republiku 5 ujetých km, nad republikovým průměrem byl kraj Olomoucký s 11 km a Hlavní město Praha s 16 km na jednoho převezeného pacienta.

Počet vykázaných kilometrů

Z hlediska vykázaných kilometrů podle zdroje jejich úhrady bylo nejvíce kilometrů (94,3 %) uhrazeno zdravotními pojišťovnami. Státní či nestátní zdravotnická zařízení uhradila 2,4 % vykázaných km a 0,3 % hradily organizace, které si objednaly zdravotnické asistence při nejrůznějších sportovních, kulturních a jiných akcích. Zbývající 3 % vykázaných km byly uhrazeny samoplátcí nebo cizinci.

Sanitní vozidla

Na uvedených pracovištích dopravy raněných, nemocných a rodiček bylo vykázáno celkem 2 553 sanitních vozidel a 199 ostatních zdravotnických vozidel. Z celkového počtu sanitních vozidel tvořila 17 % sanitní vozidla značky Škoda 1203, 12 % Ford, po 4 % Mercedes Benz a Renault. Ostatní značky byly zastoupeny 60 %, a z nich největší podíl má značka Volkswagen. Tuto značku chceme v příštích letech sledovat samostatně.

Na 100 000 obyvatel připadlo 27 vozidel (sanitní a ostatní zdravotnická vozidla). Při mezikrajovém porovnání se z průměru vymyká Hlavní město Praha s 18 vozidly na 100 000 obyvatel. Tento údaj je zkreslen tím, že nejsou zahrnuté počty sanitních vozidel v majetku fakultních nemocnic se sídlem v Praze, přesto že zajišťují dopravu raněných nemocných a rodiček. V ČR bylo v minulém roce 447 stanovišť zdravotnických vozidel. Na jednom stanovišti bylo v průměru evidováno 6 vozidel, v krajích nejsou zaznamenané větší rozdíly.

Vypracovala: Barbara Dadiková

Počet převezenných pacientů

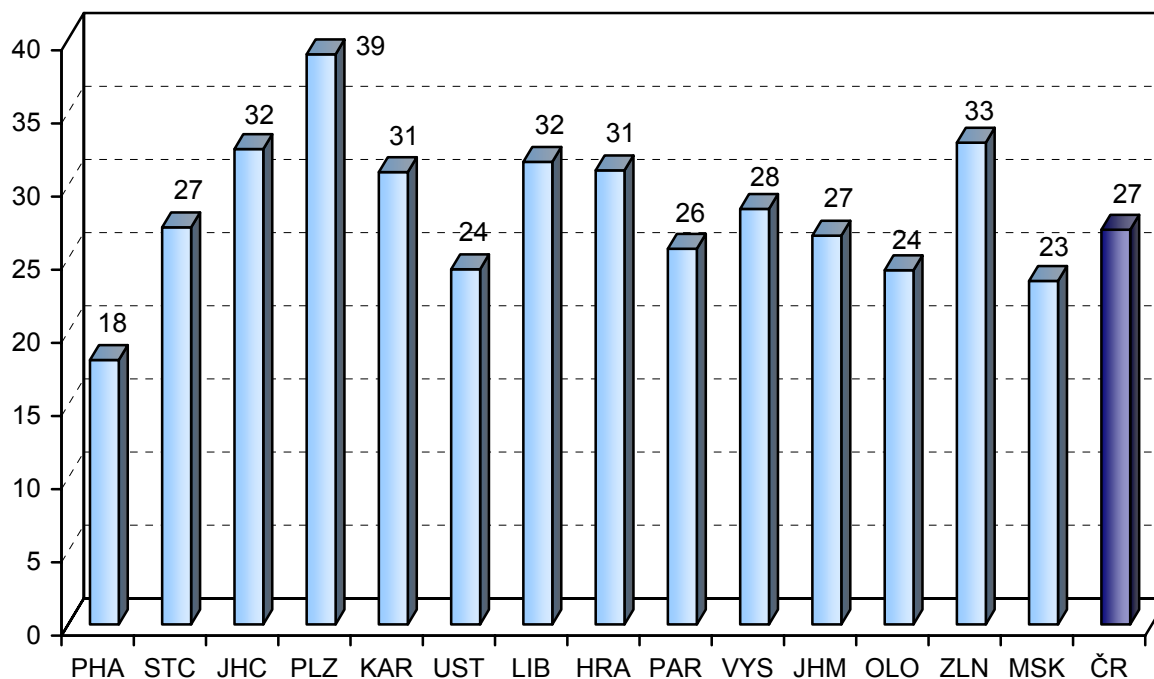
Území, kraj	Počet odborných zaměstnanců (vč. smluvních pracovníků)	Počet převezenných pacientů				
		celkem	v tom		na 1 odborného zaměstnance	na 10 000 obyvatel
			infekčních	ostatních		
Hl. m. Praha	282,99	246 164	91	246 073	870	2 119
Středočeský	259,17	381 677	360	381 317	1 473	3 373
Jihočeský	166,70	251 744	4 916	246 828	1 510	4 028
Plzeňský	176,63	222 431	309	222 122	1 259	4 049
Karlovarský	107,01	166 851	77	166 774	1 559	5 487
Ústecký	215,36	347 809	1 502	346 307	1 615	4 242
Liberecký	119,81	182 046	107	181 939	1 519	4 262
Královéhradecký	171,84	332 713	3 349	329 364	1 936	6 075
Pardubický	152,34	223 777	7 932	215 845	1 469	4 419
Vysočina	143,62	241 026	384	240 642	1 678	4 657
Jihomoravský	254,11	546 039	1 230	544 809	2 149	4 868
Olomoucký	141,52	229 961	66	229 895	1 625	3 614
Zlínský	188,90	301 626	324	301 302	1 597	5 092
Moravskoslezský	355,24	624 953	5 839	619 114	1 759	4 955
ČR	2 735,24	4 298 817	26 486	4 272 331	1 572	4 214

Počet ujetých kilometrů

Území, kraj	Počet ujetých kilometrů					
	celkem	v tom			na 1 převezenného pacienta	
		v místní dopravě	v dálkové dopravě	v LSPP a LNS ¹⁾	v místní dopravě	v dálkové dopravě
Hl. m. Praha	8 721 903	3 947 408	4 710 840	63 655	16	19
Středočeský	12 551 356	1 412 121	10 736 483	402 752	4	28
Jihočeský	7 530 109	1 402 381	5 884 699	243 029	6	23
Plzeňský	8 206 629	975 328	6 999 301	232 000	4	31
Karlovarský	4 597 492	173 938	4 397 740	25 814	1	26
Ústecký	8 002 990	1 164 173	6 737 716	101 101	3	19
Liberecký	4 991 616	555 924	4 390 307	45 385	3	24
Královéhradecký	6 731 552	1 082 581	5 407 610	241 361	3	16
Pardubický	5 225 200	358 363	4 739 554	127 283	2	21
Vysočina	5 506 771	616 569	4 819 771	70 431	3	20
Jihomoravský	13 354 926	2 544 853	10 421 134	388 939	5	19
Olomoucký	5 616 207	2 601 980	3 009 710	4 517	11	13
Zlínský	7 628 767	1 181 218	6 403 962	43 587	4	21
Moravskoslezský	12 999 064	3 352 050	9 429 836	217 178	5	15
ČR	111 664 582	21 368 887	88 088 663	2 207 032	5	20

¹⁾ LSPP - lékařská služba první pomoci LNS - lékařská návštěvní služba

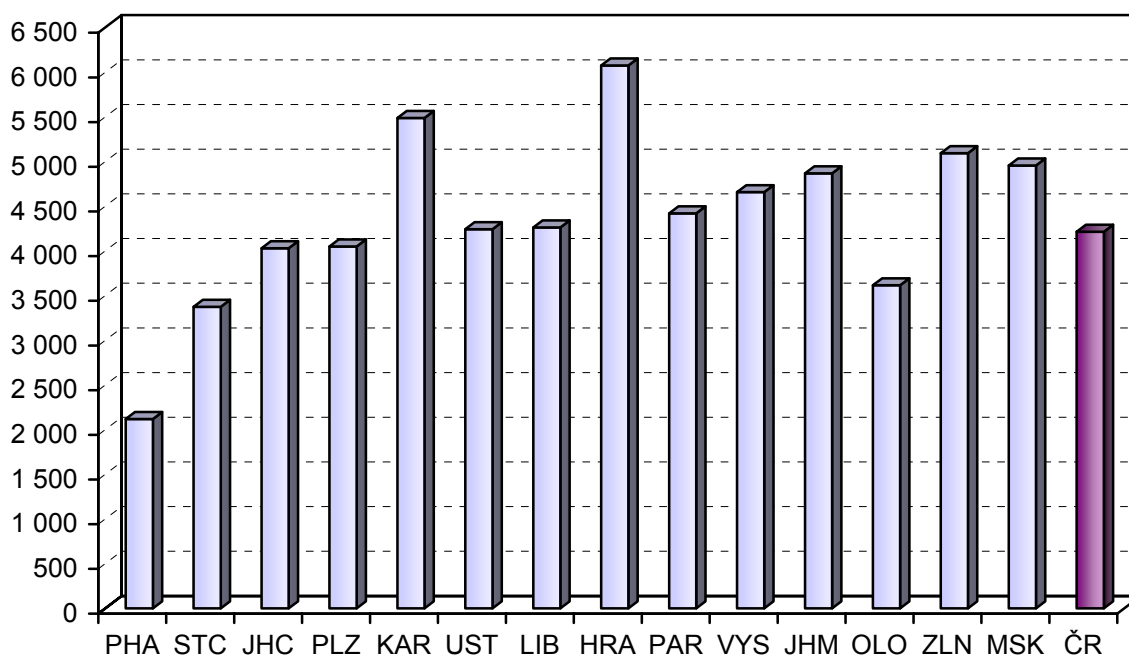
Počet vozidel (sanitní a zdravotnická) na 100 000 obyvatel



Počet zdravotnických vozidel

Území, kraj	Počty stanovišť	Počet zdravotnických vozidel			
		celkem	v tom		na stanoviště
			sanitních vozidel	ostatních zdravotnických vozidel	
Hl. m. Praha	29	210	186	24	7
Středočeský	40	307	275	32	8
Jihočeský	41	203	190	13	5
Plzeňský	38	214	196	18	6
Karlovarský	14	94	92	2	7
Ústecký	44	199	188	11	5
Liberecký	20	135	113	22	7
Královéhradecký	33	170	165	5	5
Pardubický	25	130	123	7	5
Vysočina	25	147	143	4	6
Jihomoravský	56	298	273	25	5
Olomoucký	20	154	150	4	8
Zlínský	25	195	188	7	8
Moravskoslezský	37	296	271	25	8
ČR	447	2 752	2 553	199	6

Počet převezených pacientů na 10 000 obyvatel



Počet ujetých km na 1 převezeného pacienta

