

Praha 27.12.2004

# 85

## Ukončené případy pracovní neschopnosti podle délky trvání v ČR v roce 2003

Ve statistice pracovní neschopnosti (PN) se zachycují všechna onemocnění a úrazy, které zapříčinily alespoň jednodenní pracovní neschopnost u nemocensky pojištěných osob, a která byla ukončena v daném roce, podle evidence Okresních správ sociálního zabezpečení.

Stejně jako v minulých letech stoupal počet případů pracovní neschopnosti (až do délky trvání 1 případu PN 7 dnů) v závislosti na délce jejího trvání. To znamená, že čím déle jeden případ pracovní neschopnosti trvá, tím větší počet jich existuje. První maximum se vyskytovalo u průměrného trvání 1 případu pracovní neschopnosti 7 dní, kde bylo evidováno 244 598 případů PN s uvedenou délkou trvání. Druhou nejvyšší hodnotou bylo 237 228 pracovních neschopností s délkou trvání PN 14 dnů. Při porovnání počtu případů pracovní neschopnosti v roce 2003 s předchozími roky podle délky trvání pracovní neschopnosti od 1 dne do 3 dnů je patrný klesající trend počtu těchto krátkodobých pracovních neschopností.

Jednodenních pracovních neschopností v roce 2003 bylo 15 690. Sledujeme-li rozložení počtu těchto neschopností podle začátku pracovní neschopnosti (dne v týdnu) zjistíme, že nejvíce neschopností - více než jedna čtvrtina všech jednodenních PN - bylo na začátku týdne v pondělí (4 489 případů), dále pak v úterý cca 20 %.

Počet případů pracovní neschopnosti s délkou trvání 1 den podle jednotlivých kapitol MKN-10 byl výrazně nejvyšší pro diagnózy z kapitoly trávicí soustavy cca 29 %. Oproti tomu nejvíce jednodenních případů pracovní neschopnosti podle jednotlivých diagnóz (skupin diagnóz) bylo pro diagnózy ze skupiny jiné akutní infekce horních cest dýchacích s 1 705 případy, na druhém místě pro jiné nemoci jícnu, žaludku a dvanáctníku s 1 637 případy a na dalším místě pro nemoci ústní dutiny, slinných žláz a čelistí s 1 501 případy.

U krátkodobých onemocnění v intervalu trvání pracovní neschopnosti 2 - 7 dnů byly nejčastějším onemocněním jiné akutní infekce horních cest dýchacích - 186 502 případů a chřipka - 96 933 případů.

U dlouhodobých onemocnění s délkou trvání pracovní neschopnosti 92 dnů a více bylo nejvíce případů pro diagnózy ze skupiny deformující a jiné dorzopatie, spondylopatie a dorzalgie se 44 843 případy, dále pak pro diagnózy související s reprodukcí 15 160 případů, kde se jednalo převážně o dohled nad vysoce rizikovým těhotenstvím (více než 90 %) a pro zlomeniny jiných částí končetin (např. zlomenina ramene a paže, zlomenina lokte a předloktí, zlomenina bérce vč. kotníku) 12 541 případů.

Zatímco případy pracovní neschopnosti s délkou trvání PN 1 - 7 dnů v roce 2003 činily 17 % všech případů PN, tvořily případy pracovní neschopnosti s délkou trvání 1 - 14 dnů již cca 50 %. Do 28 dnů byly ukončeny 3/4 případů PN a cca 90 % případů skončilo do 70 dnů trvání pracovní neschopnosti.

Zpracovala: Milena Asterová

**Počet jednodenních případů pracovní neschopnosti  
podle dne začátku PN a dne nástupu do práce v roce 2003**

Den (v týdnu) nástupu do práce	Den (v týdnu) začátku pracovní neschopnosti						
	pondělí	úterý	středa	čtvrtek	pátek	sobota	neděle
pondělí							371
úterý	4 489						
středa		3 175					
čtvrtek			2 978				
pátek				2 409			
sobota					2 103		
neděle						165	

**Počet případů pracovní neschopnosti podle intervalů PN  
v letech 2002 a 2003**

Interval délky trvání PN ve dnech	Počet ukončených případů pracovní neschopnosti v roce					
	2002			2003		
	absolutně	v %	v % kumulativně	absolutně	v %	v % kumulativně
1	17 180	0,5	0,5	15 690	0,4	0,4
2-7	602 292	16,9	17,4	607 665	16,8	17,2
8-14	1 142 455	32,0	49,4	1 211 225	33,6	50,8
15-21	571 315	16,0	65,4	585 785	16,3	67,1
22-28	294 577	8,2	73,6	285 885	7,9	75,0
29-91	707 108	19,8	93,4	662 156	18,4	93,4
92-182	151 600	4,2	97,6	149 050	4,1	97,5
183 a více	85 960	2,4	100,0	90 564	2,5	100,0
Celkem	3 572 487	100,0		3 608 020	100,0	

**Počet případů pracovní neschopnosti podle nejčastějších onemocnění  
(kapitol MKN-10) a intervalu délky trvání PN v roce 2003**

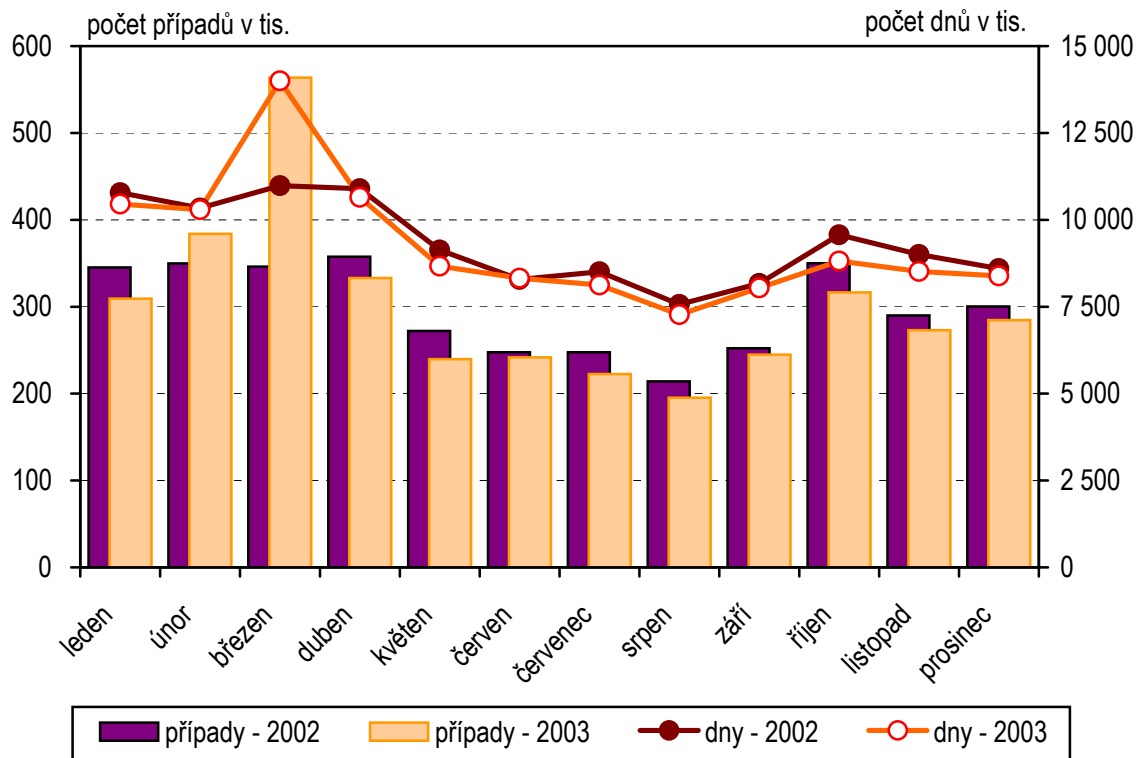
Kapitola MKN-10	Interval délky trvání PN ve dnech								Celkem
	1	2-7	8-14	15-21	22-28	29-91	92-182	183+	
X.	3 013	328 704	803 787	305 468	100 614	119 043	13 865	6 376	1 680 870
XIII.	1 200	46 436	112 184	100 841	71 045	211 858	48 528	27 986	620 078
XIX.	1 001	35 593	70 202	58 133	41 420	119 093	23 412	11 595	360 449
XI.	4 531	74 048	62 320	23 371	13 496	43 315	7 613	3 734	232 428
XIV.	850	22 395	36 684	21 953	12 606	27 793	4 617	2 709	129 607
IX.	439	8 185	15 029	12 829	9 780	35 172	9 161	9 399	99 994
I.	1 075	31 080	30 246	12 001	5 289	8 692	1 230	824	90 437
XVIII.	1 266	18 937	23 082	12 758	7 348	18 533	4 271	2 568	88 763
XII.	334	10 645	18 798	11 636	6 482	13 381	1 949	881	64 106
V.	294	5 271	7 748	5 498	4 291	14 251	6 073	4 269	47 695
XXI.	178	5 838	2 825	2 054	1 967	7 988	10 101	5 556	36 507
II.	113	2 437	4 628	3 785	2 505	12 335	3 056	5 595	34 454
VI.	936	4 480	3 916	4 229	2 733	10 095	3 532	2 560	32 481
Ostatní	460	13 616	19 776	11 229	6 309	20 607	11 642	6 512	90 151
<b>Celkem</b>	<b>15 690</b>	<b>607 665</b>	<b>1 211 225</b>	<b>585 785</b>	<b>285 885</b>	<b>662 156</b>	<b>149 050</b>	<b>90 564</b>	<b>3 608 020</b>

- X. Nemoci dýchací soustavy
- XIII. Nemoci svalové a kosterní soustavy a pojivové tkáně
- XIX. Poranění, otravy a některé jiné následky vnějších příčin
- XI. Nemoci trávicí soustavy
- XIV. Nemoci močové a pohlavní soustavy
- IX. Nemoci oběhové soustavy
- I. Některé infekční a parazitární nemoci
- XVIII. Příznaky, znaky a abnormální klinické a laboratorní nálezy nezařazené jinde
- XII. Nemoci kůže a podkožního vaziva
- V. Poruchy duševní a poruchy chování
- XXI. Faktory ovlivňující zdravotní stav a kontakt se zdravotnickými službami
- II. Novotvary
- VI. Nemoci nervové soustavy

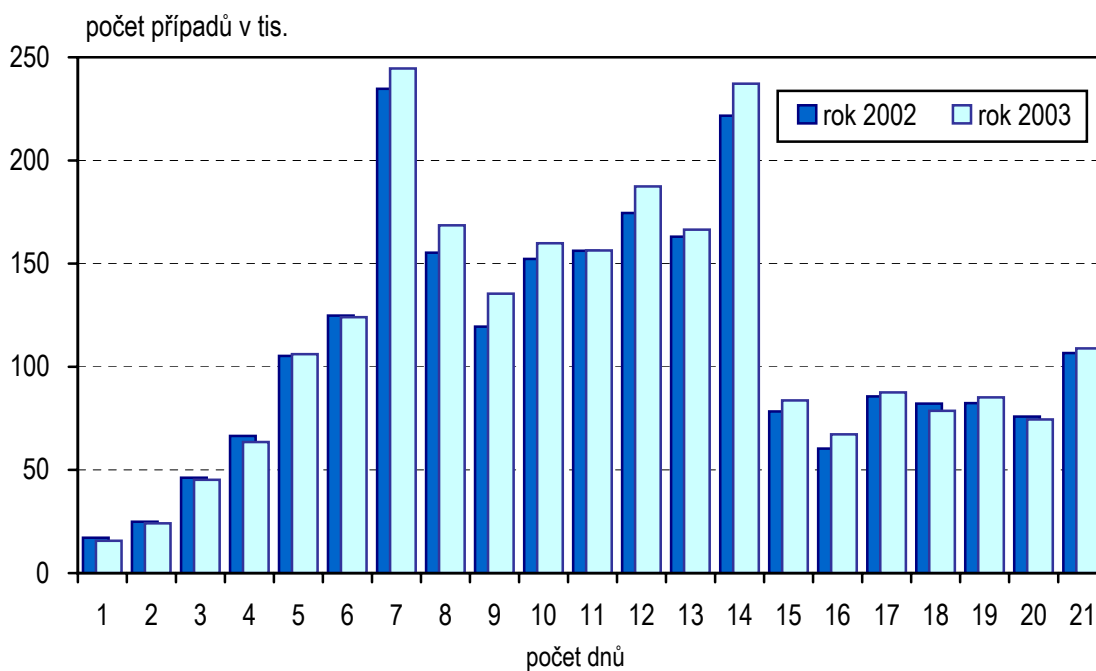
Ostatní:

- III. Nemoci krve, krevtovorných orgánů a některé poruchy mechanismu imunity
- IV. Nemoci endokrinní, výživy a přeměny látek
- VII. Nemoci oka a očních adnex
- VIII. Nemoci ucha a bradavkového výběžku
- XV. Těhotenství, porod a šestinedělí
- XVII. Vrozené vady, deformace a chromosomální abnormality

**Počty případů a pronesaných dnů pracovní neschopnosti  
podle měsíce ukončení PN v letech  
2002 a 2003**



**Počet případů pracovní neschopnosti podle délky  
trvání od 1 do 21 dnů v roce 2003**



**Počet případů pracovní neschopnosti podle nejčastějších onemocnění  
a délky trvání PN v letech 2001 až 2003**

Délka trvání PN ve dnech	Nemoci dýchací			Nemoci svalové a kosterní soustavy			Poranění a otravy		
	v roce								
	2001	2002	2003	2001	2002	2003	2001	2002	2003
1	3 418	3 101	3 013	1 549	1 406	1 200	1 181	1 090	1 001
2	7 896	7 023	7 132	1 998	1 950	1 675	1 879	1 734	1 781
3	19 397	16 618	17 358	3 789	3 517	3 265	3 557	3 328	3 088
4	33 813	28 824	29 434	5 599	5 623	4 779	4 993	4 675	4 225
5	60 008	50 678	55 022	9 790	9 185	8 113	7 885	7 229	6 704
6	76 832	64 884	68 568	10 942	10 691	9 186	8 351	7 729	7 049
7	162 524	133 724	151 190	21 767	21 892	19 418	14 018	13 980	12 746
8 - 14	868 306	699 291	803 787	128 282	127 812	112 184	78 523	77 095	70 202
15 - 21	316 928	266 987	305 468	110 218	112 800	100 841	62 333	62 339	58 133
22 - 28	105 280	93 226	100 614	75 811	79 372	71 045	43 583	43 373	41 420
29 - 91	129 829	120 474	119 043	213 793	233 347	211 858	122 488	125 759	119 093
92 +	19 962	19 667	20 241	66 122	74 906	76 514	33 142	34 885	35 007
<b>Celkem</b>	<b>1 804 193</b>	<b>1 504 497</b>	<b>1 680 870</b>	<b>649 660</b>	<b>682 501</b>	<b>620 078</b>	<b>381 933</b>	<b>383 216</b>	<b>360 449</b>

**Struktura počtu případů pracovní neschopnosti  
podle intervalu délky trvání PN v letech 1990 - 2003**

