



Praha 19. 11. 2014

30

Výskyt tuberkulózy v České republice v roce 2013
Incidence of tuberculosis in the Czech Republic in 2013

Souhrn

Podle dat z Registru TBC se v roce 2013 vyskytlo v ČR 502 případů onemocnění tuberkulózou (tj. 4,8 případu na 100 tisíc obyvatel), 338 u mužů a 164 u žen. U cizinců v ČR bylo hlášeno 79 onemocnění. Nejčastější formou onemocnění byla TBC dýchacího ústrojí, resp. TBC plic. Nejvíce onemocnění TBC (absolutně i relativně) bylo v nejvyšší věkové kategorii 75+. Nahlášeno bylo 44 úmrtí na tuberkulózu. V mezinárodním srovnání patříme k zemím s nízkým výskytem této nemoci, a to ve všech krajích ČR.

Summary

According to the TB Registry, in 2013 there were 502 cases of TB in the CR; of those 338 in men and 164 in women. The total represented 4.8 cases per 100 thousand inhabitants. In foreigners there were 79 reported cases. The most frequent form was TB of the respiratory system and of lung. Morbidity was highest (absolutely and relatively) in the oldest age group 75+. 44 deaths were reported from tuberculosis. In international comparison the CR belongs to countries with low TB incidence in all its regions.

Prezentované údaje ohledně výskytu onemocnění TBC vycházejí z Registru tuberkulózy (RTBC). V České republice (ČR) jsou všechny případy onemocnění tuberkulózou (TBC) a jinou mykobakteriózou povinně hlášeny do Registru TBC, který je součástí Informačního systému orgánů ochrany veřejného zdraví a je provozován jako webová aplikace s centrální databází. Správcem RTBC je Ministerstvo zdravotnictví (odbor strategie a řízení ochrany a podpory veřejného zdraví), zpracovatelem na celostátní úrovni je Koordinační středisko pro resortní zdravotnické informační systémy (KSRZIS). Nedílnou součástí Registru je databáze Informačního systému bacilární tuberkulózy (ISBT), kam jsou hlášeny pozitivní výsledky mykobakteriologických vyšetření. Provázanost RTBC a ISBT přispívá ke kontrole úplnosti a validity dat o TBC.

Výskyt TBC onemocnění

Česká republika se řadí k zemím s nízkým výskytem TBC. Příznivý vývoj ve výskytu této infekční nemoci u nás potvrzují i data za rok 2013. Počet hlášených onemocnění TBC meziročně výrazně poklesl, a to o 109 případů. Na základě zpracovaných údajů z Registru tuberkulózy bylo v loňském roce hlášeno celkem 502 případů tuberkulózy, tj. 4,8 případu na 100 tis. obyvatel. Zahrnuta jsou onemocnění bakteriologicky ověřená i neověřená a TBC všech forem a lokalizací.

Jako nově zjištěné onemocnění bylo v roce 2013 registrováno 490 případů TBC -u mužů 328 případů a 162 u žen. Recidiv TBC bylo oznámeno 12, a to 10 u mužů a 2 případy u žen. Z uvedených čísel vyplývá, že celkově se tuberkulóza vyskytuje častěji u mužů než

u žen - vyjádřeno poměrem 2,1:1. U obou pohlaví byla převažující diagnózou tuberkulóza dýchacího ústrojí. Bakteriologicky ověřeno bylo celkem 348 případů (69 %).

TBC dýchacího ústrojí

Ze všech hlášených případů tuberkulózy v roce 2013 se 91 % týkalo dýchacího ústrojí, z toho v 95 % byly zasaženy plíce. Konkrétně tuberkulózou dýchacího ústrojí (DÚ) onemocnělo ve sledovaném roce 317 mužů a 138 žen, z toho tuberkulózou plic 300 mužů a 134 žen. Bakteriologicky ověřeno bylo 326 případů TBC dýchacího ústrojí, tj. 72 %. Z celkového počtu onemocnění tuberkulózou DÚ bylo jako nově zjištěné zaznamenáno 97 % případů. Nejčastěji bylo nové onemocnění TBC dýchacího ústrojí zjištěno vyšetřením pro obtíže (75 %), následují další způsoby zachytu: vyšetření při kontaktu s TBC (8 %), kontrola osob rizikových skupin a pitva (shodně 6 %), náhodně (5 %).

Onemocnění jinou TBC (než TBC dýchacího ústrojí)

Ve sledovaném období bylo hlášeno 47 onemocnění jinou TBC, tj. 0,4 případu na 100 tis. obyvatel. Toto onemocnění se vyskytovalo u 21 mužů a u 26 žen. Bakteriologicky ověřeno bylo 22 případů, tj. 47 %. Všechna onemocnění jinou TBC se řadila do kategorie nově zjištěných, ve sledovaném roce se nevyskytla žádná recidiva. Nejčastější diagnózou u jiné TBC byla tuberkulózní periferní lymfadenopatie (24 onemocnění), dále následovaly tuberkulóza kostí a kloubů (10 hlášení), tuberkulóza močové a pohlavní soustavy (6 případů) a TBC jiných orgánů (7 případů).

Onemocnění mykobakteriózou (jinou než TBC)¹

Kromě onemocnění tuberkulózou jsou do Registru TBC hlášeny i případy ostatní mykobakterií. Toto onemocnění se ve sledovaném roce vyskytlo u 113 případů, což představovalo 1,1 onemocnění na 100 tis. obyvatel. Z celkového počtu hlášených mykobakterií bylo 107 nově zjištěných a 6 recidiv. U 102 případů se jednalo o mykobakterií dýchacího ústrojí a 11 mykobakterií bylo mimoplicních.

Výskyt TBC onemocnění z hlediska věku, území, místa narození

Z hlediska věkové struktury se nejvíce nemocných (absolutně i relativně) nacházelo v kategorii osob nad 75 let (85 případů = 12,0 nemocných na 100 tis. osob dané věkové skupiny), což je typické pro země s nízkým výskytem TBC. Zatímco u žen onemocnění TBC postihuje především nejvyšší věkovou kategorii 75+, u mužů můžeme sledovat vyšší výskyt onemocnění také již ve střední věkové kategorii, zhruba od 45 let. Ve věkové kategorii 0–14 let bylo hlášeno 5 případů TBC (3 chlapci a 2 dívky).

Z hlediska regionů (tj. podle kraje bydliště) byl nejvyšší výskyt TBC hlášen v kraji Hl. m. Praha (8,1 případu/100 tis. obyvatel). Nad republikovým průměrem (4,8 případu/100 tis. obyvatel) se ještě pohybovaly kraje Ústecký (7,7 případu na 100 tis. obyvatel) a Jihomoravský (5,0). Nejméně nemocných TBC za sledovaný rok vykazuje Liberecký kraj (2,7). Světová zdravotnická organizace a EU považují za kritérium nízké prevalence 20 onemocnění na 100 tis. obyvatel, této hranice dlouhodobě nedosahuje žádný kraj v ČR.

V roce 2013 bylo hlášeno 79 cizinců s TBC onemocněním, což představuje 15,7 % z celkového počtu hlášených onemocnění. Za cizince je v tomto případě považována osoba narozená mimo území ČR. Nejvíce nemocných pocházelo v roce 2013 z Ukrajiny (16), Vietnamu a Slovenska (shodně 13 osob).

Podle dostupných údajů bylo mezi bezdomovci zjištěno 46 případů tuberkulózy, ve všech případech se jednalo o TBC dýchacího ústrojí.

¹ tj. diagnóza A31

Léčba TBC onemocnění

Podle výsledků kontrolních hlášení zaslaných do Registru tuberkulózy trvala léčba nemocných antituberkulotiky nejčastěji 27–39 týdnů (201 případů) a do 26 týdnů (168 případů). Hospitalizace nemocných probíhala v nejvíce případech (144) po dobu 61–90 dnů. Nejběžněji podávanými antituberkulotiky byly Isoniazid a Rifampicin. Uvedené údaje se týkají hlášených onemocnění v roce 2012.

Do Registru TBC bylo v roce 2013 nahlášeno 44 úmrtí na tuberkulózu, zdrojem dat pro uvedené počty zemřelých je Registr TBC. V 40 případech byla příčinou úmrtí TBC plic. Z nahlášených úmrtí nebylo 42 osob dříve léčeno pro TBC.

Vypracovala: Ing. Zdeňka Nováková

Vývoj počtu hlášených onemocnění TBC v letech 2000–2013

Rok	Hlášená onemocnění TBC			
	dýchacího ústrojí	jiná	celkem	celkem na 100 000 obyv.
2000	1 244	198	1 442	14,0
2001	1 185	165	1 350	13,1
2002	1 037	163	1 200	11,8
2003	1 011	151	1 162	11,4
2004	909	148	1 057	10,4
2005	896	111	1 007	9,9
2006	856	117	973	9,4
2007	790	81	871	8,4
2008	793	86	879	8,4
2009	632	78	710	6,8
2010	621	59	680	6,5
2011	557	52	609	5,8
2012	552	59	611	5,8
2013	455	47	502	4,8

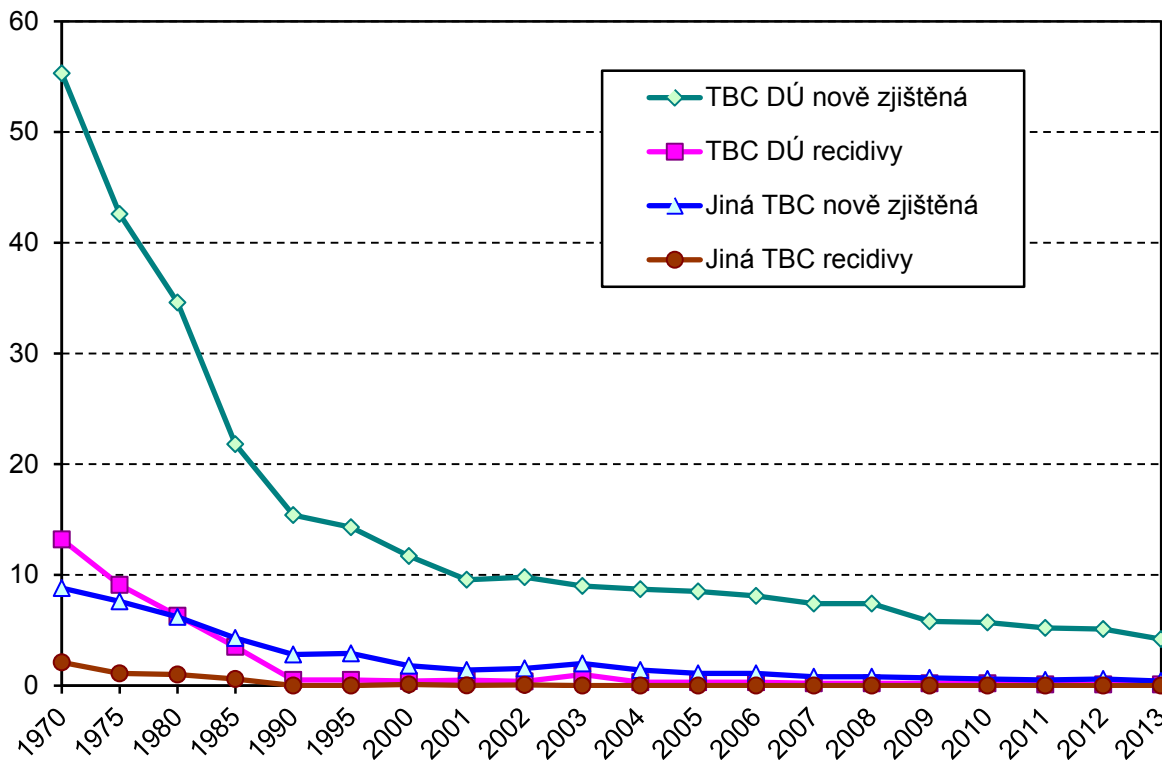
Hlášená onemocnění tuberkulózou v roce 2013 podle věku

Věková skupina	Tuberkulóza dýchacího ústrojí		Tuberkulóza jiná	
	celkem absolutně	na 100 000 obyvatel	celkem absolutně	na 100 000 obyvatel
0–4	3	0,5	-	-
5–9	1	0,2	1	0,2
10–14	-	-	-	-
15–19	7	1,4	1	0,2
20–24	20	3,1	2	0,3
25–29	22	3,1	5	0,7
30–34	26	3,3	5	0,6
35–39	30	3,2	1	0,1
40–44	39	5,1	1	0,1
45–49	42	6,0	3	0,4
50–54	35	5,5	2	0,3
55–59	54	7,5	2	0,3
60–64	42	5,7	3	0,4
65–69	35	5,4	6	0,9
70–74	26	5,9	3	0,7
75+	73	10,3	12	1,7
Celkem	455	4,3	47	0,4

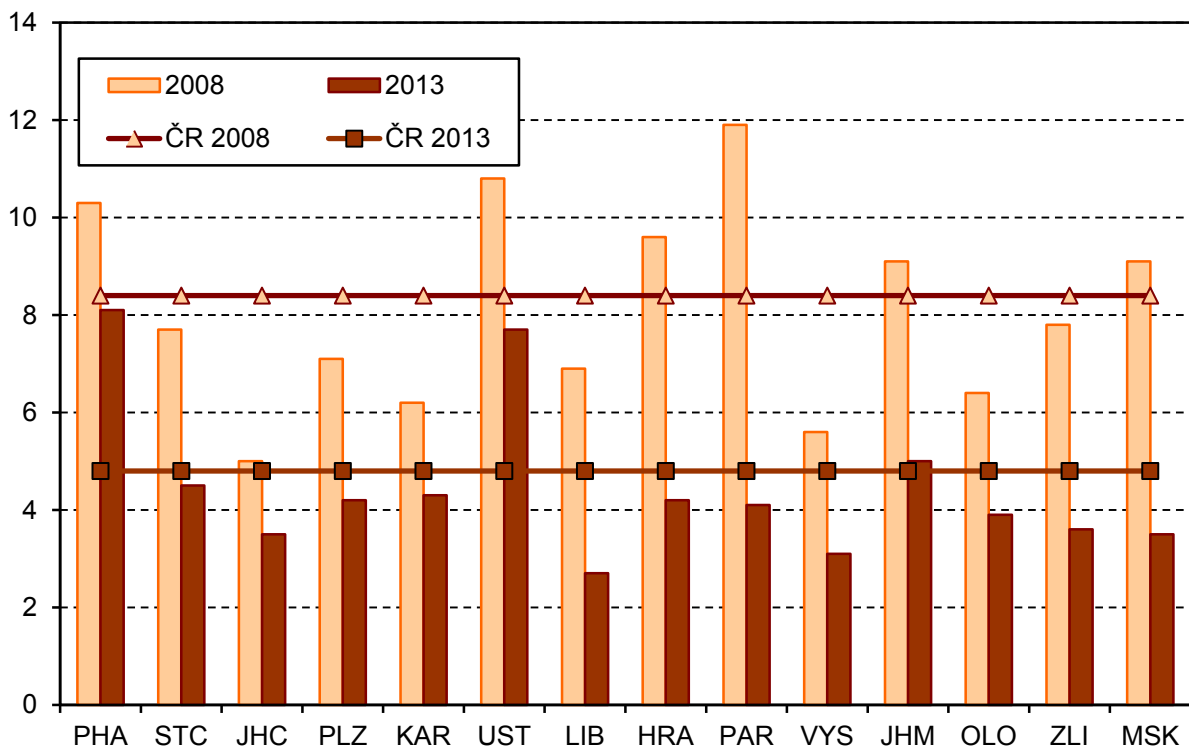
Hlášená onemocnění tuberkulózou v roce 2013 podle kraje bydliště

Území, kraj	Tuberkulóza dýchacího ústrojí		Tuberkulóza jiná	
	celkem absolutně	na 100 000 obyvatel	celkem absolutně	na 100 000 obyvatel
Hl. město Praha	96	7,7	5	0,4
Středočeský	54	4,2	4	0,3
Jihočeský	19	3,0	3	0,5
Plzeňský	22	3,8	2	0,3
Karlovarský	12	4,0	1	0,3
Ústecký	57	6,9	7	0,8
Liberecký	10	2,3	2	0,5
Královéhradecký	20	3,6	3	0,5
Pardubický	18	3,5	3	0,6
Vysočina	15	2,9	1	0,2
Jihomoravský	56	4,8	3	0,3
Olomoucký	22	3,5	3	0,5
Zlínský	19	3,2	2	0,3
Moravskoslezský	35	2,9	8	0,7
ČR	455	4,3	47	0,4

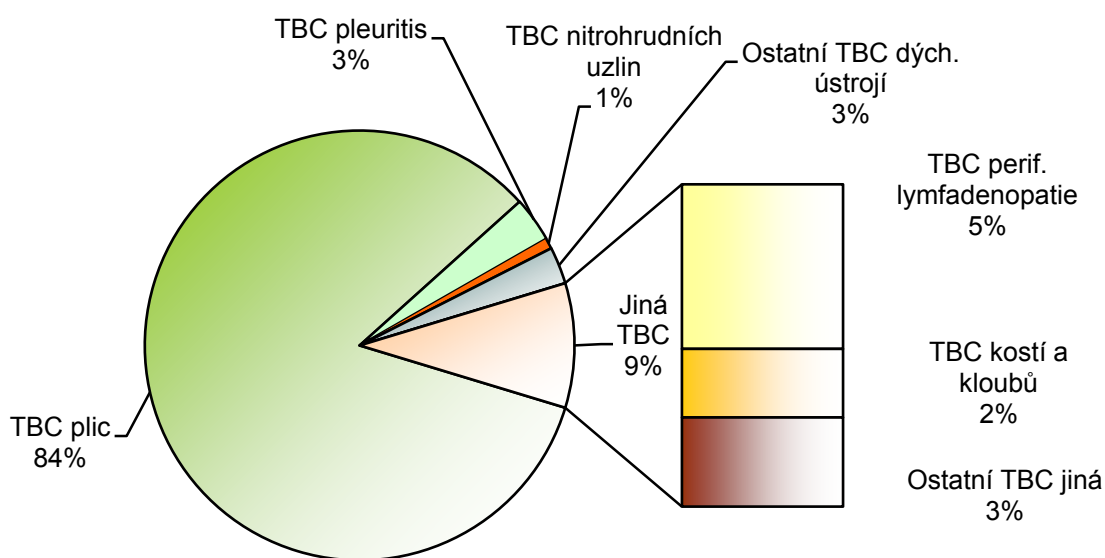
Vývoj počtu hlášených onemocnění TBC na 100 tis. obyvatel



Porovnání hlášených onemocnění TBC na 100 tis. obyvatel v krajích v letech 2008 a 2013

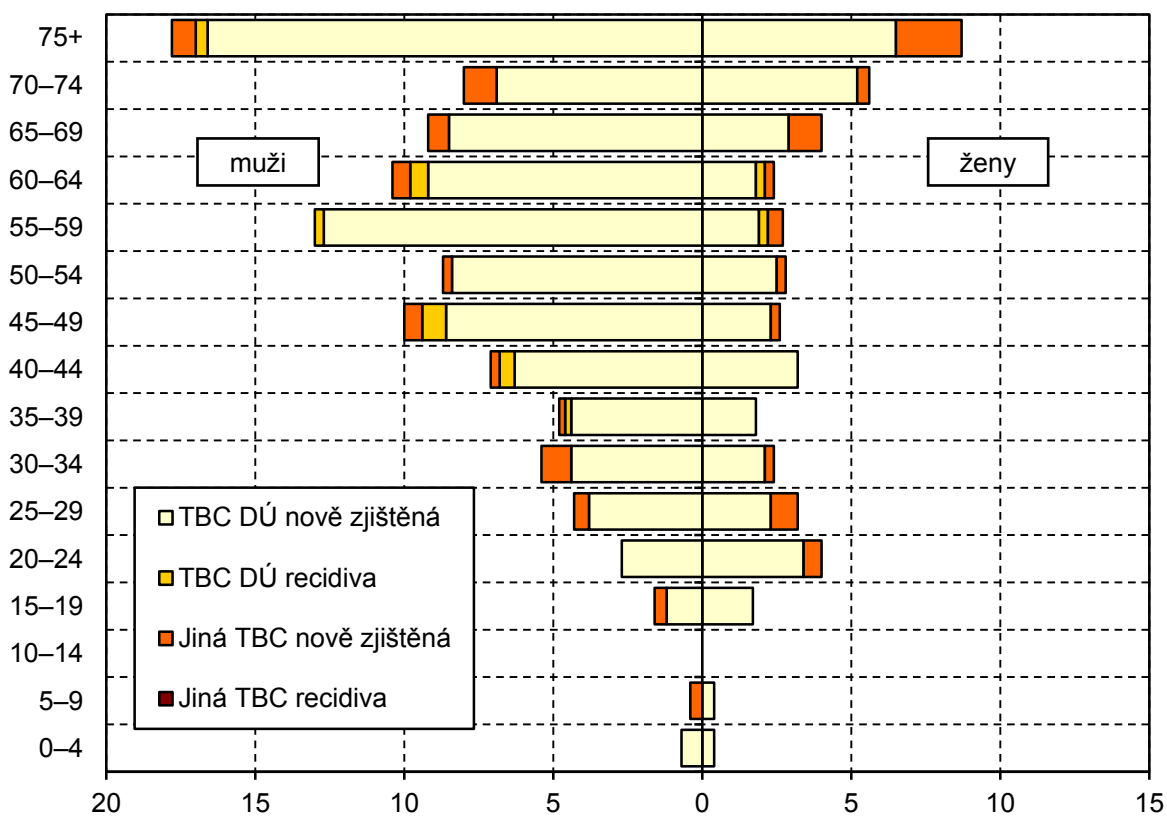


Struktura hlášené TBC podle klasifikační diagnózy, rok 2013



Struktura TBC podle věku a pohlaví, rok 2013

na 100 000 mužů / žen



Poznámka: DÚ - dýchací ústrojí