

# **Ekonomické výsledky nemocnic 2011**

*Economic results of hospitals 2011*

---

ZDRAVOTNICKÁ STATISTIKA ČR

Vydává Ústav zdravotnických informací a statistiky ČR

Praha 2, Palackého nám. 4

[www.uzis.cz](http://www.uzis.cz)

## **Ekonomické výsledky nemocnic**

Publikace obsahuje výběr ekonomických ukazatelů činnosti nemocnic. Zdrojem dat byl statistický výkaz E (MZ) 6-02 vyplňovaný zdravotnickými zařízeními podle závazných pokynů NZIS a zpracováváný ÚZIS ČR. Pro možnost sledování vývoje byla zařazena i některá srovnatelná data předchozích let.

## ***Economic results of hospitals***

*The publication contains a selection of indicators characterising the economy of hospitals. The source of data was mandatory statistical form E (MZ) 6-02 filled in by health establishments according to binding instructions of the National Health Information System and processed by IHIS CR. Addition of some comparable data from the previous years allows the reader to follow some trends.*

© ÚZIS ČR, 2012

© Translation IHIS CR, 2012

ISSN 1213-4104

ISBN 978-80-7472-008-6

## **Obsah**

Úvod .....	9
Ekonomické výsledky nemocnic 2011 .....	11

## **Grafická část**

Index vývoje nákladů a výnosů nemocnic a vývoje HDP .....	15
Vývoj pohledávek a závazků z obchodního styku nemocnic po proší lhůtě splatnosti .....	15
Struktura nákladů nemocnic podle nákladových položek k 31. 12. 2011.....	16
Vývoj podílu jednotlivých nákladových položek nemocnic .....	16
Struktura výnosů nemocnic k 31. 12. 2011 (v %) .....	17
Vývoj vybraných položek výnosů nemocnic.....	17

## **Tabulková část**

### **1. Vývoj vybraných ukazatelů nemocnic**

1.1 Vývoj vybraných ukazatelů ekonomiky nemocnic .....	18
1.2 Vybrané ukazatele ekonomiky nemocnic podle zřizovatele v roce 2011 .....	22
1.3 Vývoj nákladů, výnosů, hospodářského výsledku a nákladové rentability nemocnic podle zřizovatele (v mil. Kč).....	25
1.4 Vývoj nákladů, výnosů, hospodářského výsledku a nákladové rentability nemocnic podle velikostní struktury (v mil. Kč) .....	27
1.5 Vývoj nákladů na sledované nákladové položky nemocnic podle zřizovatele (v mil. Kč).....	29
1.6 Vývoj pohledávek a závazků nemocnic z obchodního styku nemocnic podle zřizovatele (v mil. Kč).....	31

### **2. Výnosy nemocnic**

2.1 Výnosy nemocnic podle zřizovatele .....	32
2.2 Vybrané druhy výnosů nemocnic podle jejich velikostní struktury (v mil. Kč)....	34
2.3 Meziroční porovnání výnosů nemocnic (v mil. Kč) .....	35

### **3. Výnosy nemocnic podle druhů zdravotní péče**

3.1 Výnosy nemocnic podle druhů zdravotní péče.....	36
3.2 Meziroční porovnání výnosů nemocnic podle druhů zdravotní péče (v mil. Kč).....	37
3.3 Meziroční porovnání struktury výnosů nemocnic podle druhů zdravotní péče .....	37

### **4. Tržby nemocnic**

4.1 Tržby nemocnic podle zřizovatele (v mil. Kč) .....	38
4.2 Meziroční porovnání tržeb nemocnic (v mil. Kč) .....	38
4.3 Výnosy nemocnic od ZP připadající na zaměstnance podle zřizovatele (v tis. Kč).....	40

4.4	Výnosy nemocnic od ZP připadající na zaměstnance podle velikostní struktury nemocnic (v tis. Kč) .....	41
<b>5. Náklady nemocnic</b>		
5.1	Náklady nemocnic podle zřizovatele .....	42
5.2	Náklady nemocnic podle jejich velikostní struktury (v mil. Kč) .....	44
5.3	Meziroční porovnání jednotlivých nákladových položek nemocnic (v mil. Kč) .....	44
<b>6. Náklady nemocnic podle druhů zdravotní péče</b>		
6.1	Náklady nemocnic podle druhů zdravotní péče.....	46
6.2	Meziroční porovnání nákladů nemocnic podle druhů zdravotní péče (v mil. Kč).....	47
6.3	Meziroční porovnání struktury nákladů nemocnic podle druhů zdravotní péče .....	47
<b>7. Náklady, výnosy, hospodářský výsledek</b>		
7.1	Náklady, výnosy, hospodářský výsledek a nákladová rentabilita nemocnic podle zřizovatele (v mil. Kč).....	48
7.2	Náklady, výnosy, hospodářský výsledek a nákladová rentabilita nemocnic podle jejich velikostní struktury (v mil. Kč) .....	49
7.3	Přehled nemocnic s kladným hospodářským výsledkem .....	50
7.4	Přehled nemocnic se záporným hospodářským výsledkem .....	50
7.5	Přehled nemocnic podle jejich nákladové rentability .....	50
<b>8. Nesplacený úvěr a leasing</b>		
8.1	Nesplacený úvěr a leasing dle stavu k 31. 12. 2011 podle zřizovatele (v mil. Kč).....	51
8.2	Meziroční porovnání nesplaceného úvěru a leasingu v nemocnicích (v mil. Kč) .....	51
<b>9. Vývoj závazků a pohledávek</b>		
9.1	Krátkodobé závazky z obchodního styku podle zřizovatele (v mil. Kč) .....	52
9.2	Meziroční porovnání závazků nemocnic z obchodního styku dle stavu k 31. 12. ....	53
9.3	Krátkodobé pohledávky z obchodního styku podle zřizovatele (v mil. Kč).....	54
9.4	Meziroční porovnání pohledávek nemocnic z obchodního styku dle stavu k 31. 12. ....	55
9.5	Krátkodobé pohledávky, krátkodobé závazky, nesplacený leasing a úvěr nemocnic podle jejich velikostní struktury (v mil. Kč) .....	56
<b>10. Majetek nemocnic</b>		
10.1	Hodnota dlouhodobého majetku nemocnic podle zřizovatele (v mil. Kč) .....	57
10.2	Meziroční porovnání hodnoty dlouhodobého majetku nemocnic (v mil. Kč).....	58

10.3	Hodnota dlouhodobého majetku nemocnic podle jejich velikostní struktury (v mil. Kč) .....	59
10.4	Dlouhodobý hmotný a nehmotný majetek neuvedený do provozu podle zřizovatele (v mil. Kč) .....	60
10.5	Meziroční porovnání hodnoty dlouhodobého majetku neuvedeného do provozu dle stavu k 31. 12. (v mil. Kč) .....	61
10.6	Hodnota nově zařazeného a nově pořízeného dlouhodobého hmotného majetku nemocnic podle zřizovatele (v mil. Kč).....	62
10.7	Meziroční porovnání nově zařazeného a nově pořízeného dlouhodobého hmotného majetku nemocnic (v mil. Kč) .....	63
<b>11. Vybrané ekonomické ukazatele podle krajů</b>		
11.1	Vybrané ekonomické ukazatele nemocnic podle krajů.....	64
11.2	Vybrané ekonomické ukazatele krajských nemocnic .....	68
Značky v tabulkách .....		5
Zkratky v tabulkách.....		72
Seznam zkratk názvů krajů.....		72

### Značky v tabulkách

<b>Ležatá čárka (-)</b>	v tabulce na místě čísla značí, že se jev nevyskytoval
<b>Nula (0; 0,0; 0,00)</b>	znamená, že se jev vyskytl, ale hodnota vypočteného ukazatele je menší než polovina jednotky použité v tabulce
<b>Tečka (.)</b>	na místě čísla značí, že údaj není k dispozici nebo je nespolehlivý
<b>Ležatý křížek (x)</b>	značí, že zápis není možný z logických důvodů

## **Contents**

Introduction.....	10
Economic outcome of hospitals 2011 .....	13

## **Graphs**

Index of trends in costs and revenues of hospitals and trends in GDP.....	15
Trends in trade receivables and trade payables of hospitals after maturity date.....	15
Cost structure of hospitals as of 31. 12. 2011 .....	16
Trends in selected costs elements of hospitals .....	16
Revenue structure of hospitals as of 31. 12. 2011.....	17
Trends in selected types of hospital revenues.....	17

## **Tables**

### **1. Trends in selected economic indicators of hospitals**

1.1 Trends in selected economic indicators of hospitals .....	18
1.2 Selected economic indicators of hospitals by founder in 2011 .....	22
1.3 Trends in costs, revenues, economic outcome and profit to cost ratio by founder (mill. CZK) .....	25
1.4 Trends in costs, revenues, economic outcome and profit to cost ratio by hospital size (mill. CZK).....	27
1.5 Trends in selected costs elements of hospitals by founder (mill. CZK) .....	29
1.6 Trends in trade receivables and trade payables of hospitals by founder (mill. CZK) .....	31

### **2. Hospital revenues**

2.1 Hospital revenues by founder .....	32
2.2 Selected types of hospital revenues by their size (mill. CZK).....	34
2.3 Year-to-year comparison of hospital revenues.....	35

### **3. Hospital revenues by the type of health care**

3.1 Hospital revenues by the type of health care .....	36
3.2 Year-to-year comparison of hospital revenues by type of health care (mill. CZK) .....	37
3.3 Year-to-year comparison of revenue structure of hospitals by type of health care .....	37

### **4. Hospital revenues from health insurance system**

4.1 Hospital revenues by founder (mill. CZK).....	38
4.2 Year-to-year comparison of hospital revenues (mill. CZK).....	38
4.3 Hospital revenues from health insurance companies per 1 employee by founder (thous. CZK) .....	40

4.4	Hospital revenues from health insurance companies per 1 employee by hospital size (thous. CZK) .....	41
<b>5. Hospital costs</b>		
5.1	Hospital costs by founder .....	42
5.2	Hospital costs by their size (mill. CZK) .....	44
5.3	Year-to-year comparison of selected hospital cost elements (mill. CZK) .....	44
<b>6. Hospital costs by type of health care</b>		
6.1	Hospital costs by type of health care .....	46
6.2	Year-to year comparison of costs of hospitals by type of health care (mill. CZK) .....	47
6.3	Year-to-year comparison of cost structure of hospitals by type of health care .....	47
<b>7. Costs, revenues, economic outcome</b>		
7.1	Costs, revenues, economic outcome and profit to cost ratio by founder (mill. CZK) .....	48
7.2	Hospital costs, revenues, economic outcome and profit to cost ratio by hospital size (mill. CZK) .....	49
7.3	Hospitals with positive economic outcome .....	50
7.4	Hospitals with negative economic outcome .....	50
7.5	Hospitals by their profit to costs ratio .....	50
<b>8. Outstanding credit and unpaid leasing</b>		
8.1	Outstanding credit and unpaid leasing as of 31. 12. 2011 by founder (mill. CZK) .....	51
8.2	Year-to-year comparison of outstanding credit and unpaid leasing in hospitals (mill. CZK) .....	51
<b>9. Trends in trade payables and trade receivables</b>		
9.1	Short-term trade payables by founder (mill. CZK) .....	52
9.2	Year-to-year comparison of hospital trade payables as of 31. 12. ....	53
9.3	Short-term trade receivables by founder (mill. CZK) .....	54
9.4	Year-to-year comparison of hospital trade receivables as of 31. 12. ....	55
9.5	Short-term trade receivables, short-term trade payables, unpaid leasing and outstanding credit of hospitals by their size (mill. CZK) .....	56
<b>10. Assets of hospitals</b>		
10.1	Value of long-term assets of hospitals by founder (mill. CZK) .....	57
10.2	Year-to-year comparison of long-term assets value of hospitals (mill. CZK) .....	58
10.3	Value of long-term assets of hospitals by their size (mill. CZK) .....	59
10.4	Long-term tangible and intangible assets not put into operation by founder (mill. CZK) .....	60

10.5 Year-to-year comparison of long-term assets value not put into operation as of 31. 12. (mill. CZK) .....	61
10.6 Value of newly put into operation and newly acquired long-term tangible assets of hospitals, by founder (mill. CZK).....	62
10.7 Year-to-year comparison of newly put into operation and newly acquired long-term tangible assets of hospitals (mill. CZK) .....	63
<b>11. Selected economic indicators by regions</b>	
11.1 Selected economic indicators of hospitals by regions .....	64
11.2 Selected economic indicators of regional hospitals.....	68
Symbols in the tables .....	8
Abbreviations .....	72
List of abbreviations of regions .....	72

### ***Symbols in the tables***

<b><i>A dash (-)</i></b>	<i>in place of a number indicates that the phenomenon did not occur</i>
<b><i>0 or 0,0 or 0,00</i></b>	<i>indicates that the phenomenon occurred, but the value of calculated indicator is less than half of unit used in table</i>
<b><i>A dot (.)</i></b>	<i>in place of a number indicates that the number is not available or cannot be relied on</i>
<b><i>A skew cross (x)</i></b>	<i>indicates that the entry is not applicable for logical reasons</i>



## **Úvod**

Publikace „Ekonomické výsledky nemocnic“ je pravidelně vydávána Ústavem zdravotnických informací a statistiky ČR od roku 2000.

Prezentovaná finanční data vycházejí ze statistického výkazu E (MZ) 6-02, který je zaměřen na ekonomiku zdravotnických zařízení. Výkaz vyplňují nemocnice bez ohledu na zřizovatele, formu hospodaření, typ a velikost. Zpravodajské jednotky přejímají údaje do výkazů ze svého účetnictví. Pokud v rámci nemocnice jako právnické osoby existují začleněná zařízení stejného nebo jiného druhu (léčebna dlouhodobě nemocných, kojenecký ústav, apod.), jsou údaje za celý subjekt sumarizovány.

Do publikace byly z příslušného výkazu použity údaje o nákladech, výnosech, hospodářském výsledku, nákladové rentabilitě, o závazcích a pohledávkách z obchodního styku, úvěrovém zatížení a dlouhodobém majetku. Data jsou uvedena v absolutních hodnotách i ve strukturním procentním vyjádření. Ukazatele jsou prezentovány za aktuální období (tj. od počátku roku k 31. 12. 2011) nebo ve víceletém vývoji či meziročním srovnání.

V publikaci bylo použito dvojí členění nemocnic, jednak podle zřizovatele a dále podle velikosti (tj. podle počtu lůžek). Podle zřizovatele byly nemocnice rozděleny do 5 základních skupin, a to na řízené Ministerstvem zdravotnictví (MZ), krajské (zahrnující pouze příspěvkové organizace), obecní a městské (s formou hospodaření typu příspěvkové organizace), řízené jinou právnickou osobou a církevní (v jejím rámci je zvlášť vyčleněna skupina nemocnic ve 100 % vlastnictví krajských či městských úřadů) a nemocnice ostatních centrálních orgánů. Mimo předchozího členění byly nemocnice ještě rozděleny do 7 kategorií v závislosti na počtu lůžek.

Finanční údaje byly v tabulce 1.1 doplněny personálními a mzdovými ukazateli. Podkladem pro údaje o počtu pracovníků a průměrné mzdě zaměstnanců byly výkazy E (MZ) 2-01 a E (MZ) 3-01 o zaměstnancích a složkách mezd. Personální údaje a data o mzdách jsou v publikaci uvedeny pouze za ta zařízení, která současně odevzdala příslušný ekonomický výkaz E (MZ) 6-02. Hodnoty těchto ukazatelů se tak vztahují pouze k vymezenému okruhu zpravodajských jednotek a nemají plnou vypovídací schopnost za celou skupinu nemocnic.

Na závěr publikace byly zařazeny tabulky s vybranými ekonomickými ukazateli za jednotlivé kraje. První část představuje údaje za všechny nemocnice (samostatné právnické osoby) na území daného regionu bez ohledu na zřizovatele, druhá část zahrnuje pouze nemocnice řízené krajskými úřady bez ohledu na formu hospodaření.

## **Introduction**

Institute of Health Information and Statistics of the CR (IHIS CR) has published „Economic results of hospitals“ regularly since 2000.

The presented financial data originate from the statistical forms E (MZ) 6-02, focused on the economy of health establishments. These forms are returned by all hospitals without regard to their founders, form of management, type and size. The reporting units obtain the reported data from their accounting records. If in the hospital as a legal body there exist aggregated facilities of the same or a different kind (institute for long-term patients, institute for infants, etc.), the data are summarised for the whole subject.

The data from the appropriate form used in this publication concern the costs and revenues, economic outcome, profit to cost ratio, trade payables and receivables, debt burdens and long term assets. Data are presented in absolute numbers and in structural percentage ratios. Indicators are presented for the current period (i.e. from the beginning of the year to 31. 12. 2011) or in evolution over several years or in comparison between years.

The publication uses two kinds of categorisation of hospitals, by founders and further by size (i.e. by bed capacity). Division by founders uses 5 basic groups: hospitals managed by Ministry of Health (MH), regional (including only subsidised organisations), municipal and city hospitals (with management form of subsidised organisation type), hospitals managed by other legal or ecclesial entity (a specific category in this group are hospitals exclusively owned by regional or city authorities) and hospitals of other central organs. Besides these 5 categories, hospitals are also divided into 7 categories by numbers of beds.

The financial data in Table 1.1 are supplemented with personnel and wage indicators. Data on numbers of personnel and mean wages of employees are obtained from the statistical forms E (MZ) 2-01 and E (MZ) 3-01 on employees and on components of wages. Data on personnel and on wages include only data from establishments that also returned the statistical forms on economy, E (MZ) 6-02. The data thus concern a limited range of reporting units and do not possess the full telling capacity for all hospitals.

The final parts of the publication contain tables with selected economic indicators concerning individual regions. The first part presents data from all hospitals (separate legal entities) in the respective region regardless of founders; the second part includes only hospitals managed by regional authorities regardless of form of management.

## **Ekonomické výsledky nemocnic 2011**

Nemocnice jsou nedílnou součástí každého zdravotnického systému. Rámec hospodaření nemocnic tvoří úhradové vyhlášky. Pro rok 2011 počítala úhradová vyhláška pro nemocnice s paušální platbou ve výši 98 % referenčního roku, tj. roku 2009, při splnění určitých podmínek. V průběhu roku 2011 byla v souvislosti s akcí „Děkujeme, odcházíme“ přijata novela původní úhradové vyhlášky, která navýšila platby zdravotnickým zařízením ze strany zdravotních pojišťoven z důvodu zvýšení tarifních platů lékařů.

Prezentované ekonomické údaje nemocnic byly zpracovány na základě všech odevzdaných statistických výkazů, včetně zařízení, která v průběhu sledovaného období ukončila svoji činnost, popř. změnila druh zařízení. K hodnocení vybraných ukazatelů bylo použito meziroční srovnání, ačkoliv soubory zpravodajských jednotek nejsou plně identické. Nicméně podrobnější rozbor zdrojových dat ukázal, že zařízení mimo „stabilní“ okruh zpravodajských jednotek neovlivňovala podstatným způsobem vývoj ekonomických veličin.

Mezi samotnými nemocnicemi si zachovávají největší váhu nemocnice státní, tj. řízené MZ a ostatními centrálními orgány. Náklady těchto 22–23 nemocnic tvoří dlouhodobě zhruba polovinu všech vynaložených peněžních prostředků nemocnic. Celkové náklady nemocnic dosáhly ve sledovaném roce hodnoty 130,0 mld. Kč a meziročně vzrostly o 3 %, stejně jako v roce 2010. V porovnání s předchozím obdobím 2005 až 2009, kdy se náklady nemocnic každoročně zvyšovaly o 7 až 10 %, se růst nákladů od roku 2010 zpomaluje. Podstatnou část nákladů nemocnic tvoří pravidelně osobní náklady. Meziročně se tato položka zvýšila o 5 % a na celkových nákladech nemocnic se podílela 46 %. Za posledních 5 let byl zaznamenán nejvyšší nárůst osobních nákladů (+10 %) v roce 2009, a to díky několikerému navýšení tarifních platů ve zdravotnictví. Další významnou složkou nákladů je v nemocnicích spotřeba materiálu, tedy především léčiv a zdravotnických prostředků. Zatímco náklady na léčiva za poslední léta obvykle rostly průměrně o 10 %, tak v roce 2011 se zvýšily jen nepatrně (+1 %) a na celkových nákladech se podílely 12,2 %. Náklady na zdravotnické prostředky se v porovnání s rokem 2010 snížily o 3 % a jejich podíl na celku poklesl na 13,1 %. Od roku 2009 se samostatně sleduje položka náklady na prodané zboží, která dělá okolo 6 % celkových nákladů. V roce 2010 klesl meziročně tento ukazatel o 8 %, ve sledovaném roce 2011 pak o 4 %.

Je samozřejmé, že výnosy nemocnic vykazují stejný vývoj jako náklady. Celkové výnosy nemocnic se proti roku 2010 zvýšily o 3 % a ke konci roku 2011 činily 130,3 mld. Kč. Hlavním zdrojem financování nemocnic jsou platby od zdravotních pojišťoven, které meziročně vzrostly o 3 % a na celkových příjmech nemocnic se podílely 81,8 %, což je srovnatelné s rokem 2010. Výnosy z prodaného zboží se v porovnání s rokem 2010 mírně zvýšily (+2 %) a podílely se 7,1 % na celkových

výnosech. Regulační poplatky ve zdravotnictví, zavedené v roce 2008 a zvýšené od 1. 12. 2011, jsou sledovány v rámci tržeb mimo zdravotní pojištění (podíl okolo 2 % na celku) a představují spíše doplňkový zdroj příjmů nemocnic.

K 31. 12. 2011 vykázaly nemocnice celkově kladný výsledek hospodaření ve výši 287 mil. Kč. Ztrátou ukončilo hospodaření 32 % nemocnic, polovina z nich měla hospodářský výsledek do -5 mil. Kč.

Nedílnou součástí hodnocení každého ekonomického subjektu je stav pohledávek a závazků. Na základě statistického výkazu jsou u nemocnic sledovány pouze ty pohledávky a závazky, které se týkají obchodního styku. K 31. 12. 2011 dosáhly celkové pohledávky z obchodního styku výše 14,0 mld. Kč a v porovnání s rokem 2010 se zvýšily o 15 %. Objem pohledávek po lhůtě splatnosti se jak v roce 2010, tak i ve sledovaném roce 2011 zvýšil o 21 %. Ke konci roku 2011 měly pohledávky po splatnosti hodnotu 1,8 mld. Kč a jejich podíl na celkových pohledávkách činil 13 %. Převážnou část (61 %) nesplacených pohledávek ve lhůtě tvořily pohledávky po splatnosti do 30 dnů.

Celkové závazky z obchodního styku za posledních 5 let postupně meziročně rostly o 3 až 6 %. K 31. 12. 2011 dosáhly výše 16,7 mld. Kč. Závazky po lhůtě splatnosti se ve srovnání s rokem 2010 zvýšily o 6 % na úroveň 3,7 mld. Kč a na celkových závazcích se podílely 22 % stejně jako v předchozím roce. Největší část (45 %) neuhrazených závazků ve lhůtě bylo v termínu do 30 dnů.

## **Economic outcome of hospitals 2011**

Hospitals constitute an inseparable component of every health care system. The framework of the economy of hospitals is set by the Refund Regulation of Ministry of Health. The Refund Regulation for 2011 was calculated on the assumption of a flat payment in the amount of 98 % of the sum paid in the reference year, i.e. in 2009, subject to fulfillment of certain conditions. In connection with the trade union action „Thank you, we leave“ an amendment of the original Refund Regulation was issued and the refunds paid to health care establishments by health insurance companies were increased in order to support the increase the tariff salaries of physicians.

The presented economic data on hospitals were processed from all returned statistical forms, including establishments that during the monitored period were closed or changed their category. Evaluation of selected indicators uses annual comparison, although the sets of reporting units were not fully identical in the compared years. Nevertheless, a detailed analysis of the primary data showed that establishments not belonging to the „stable set“ of reporting units did not substantially influence the evolution of the economic variables.

State hospitals controlled by MH and other central organs retain the relatively greatest weight among all hospitals. The costs of the 22–23 state hospitals constitute in long terms about one half of all financial resources of hospitals. Total costs of hospitals in 2011 reached the value 130.0 thousand million CZK, the annual increase was 3 % as in 2010. In comparison with the period 2005–2009 when the hospital costs increased annually by 7 to 10 %, since 2010 the growth of costs slowed down. Personnel costs regularly constitute a significant part of the total. Their annual increase was 5 % and their share in the total was 46 %. The highest increase of personnel costs in the past 5 years was registered in 2009 (+10 %) due to several enhancements of tariff salaries in health services. Another important item in hospital costs is consumption of material, i.e. mainly of drugs and medical devices. While in the past years the average annual increase of costs of drugs was about 10 %, in 2011 it was only marginal (+1 %) and their share in the total costs was 12.2 %. The costs of medical devices decreased by 3 % in comparison with the preceding year and their share in the total costs dropped to 13.1 %. The costs of sold goods constituted about 6 % of the total costs; this indicator is monitored since 2009, in 2010 it decreased by 8 % and in 2011 by 4 %.

Revenues of hospitals had naturally the same evolution as costs. Total revenues of hospitals increased annually by 3 % and amounted to 130.3 thousand million CZK at the end of 2011. The main sources of hospital revenues are payments from health insurance companies, which increased annually by 3 % and represented 81.8 % of the total revenues, similarly as in 2010. Revenues from sold goods slightly increased from 2010 (+2 %) and their share in the total revenues was 7.1 %. The regulation fees in health services introduced in 2008 and increased in 2011 are monitored in the

framework of revenues other than from health insurance and represent rather a supplementary revenue of hospitals (about 2 %).

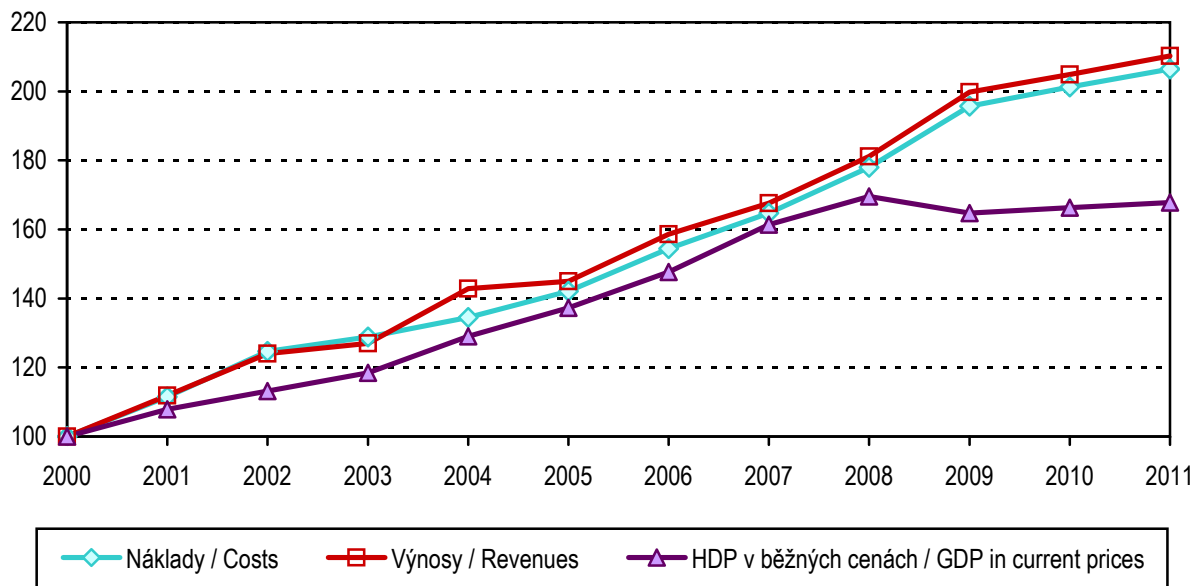
As of 31. 12. 2011, hospitals reported a positive economic outcome of 287 million CZK. Net loss was reported by 32 % hospitals, of them one half with a loss lower than - 5 million CZK.

An inseparable component of evaluation of any economic subject is the balance of claims and liabilities. On the basis of statistical forms only claims and liabilities concerning trade are monitored. As of 31. 12. 2011 total trade receivables reached the level of 14.0 thousand million CZK, higher by 15 % than in 2010. The volume of receivables after maturity date increased by 21 % in 2011 just as in 2010. By the end of 2011, receivables after maturity date had the value 1.8 ths. mill. CZK and their share in the total receivables was 13 %. The prevalent part of receivables after maturity date were receivables after maturity date up to 30 days.

Total trade payables gradually grew by 3 to 6 % in each of the past 5 years. As of 31. 12. 2011 they reached the level of 16.7 ths. mill. CZK. Trade payables after maturity date increased from 2010 by 6 %, to 3.7 ths. mill. CZK and their share in the total payables was 22 % just as in the preceding year. The largest part (45 %) of liabilities unpaid in due time were in the term up to 30 days.

### Index vývoje nákladů a výnosů nemocnic a vývoje HDP (rok 2000 = 100)

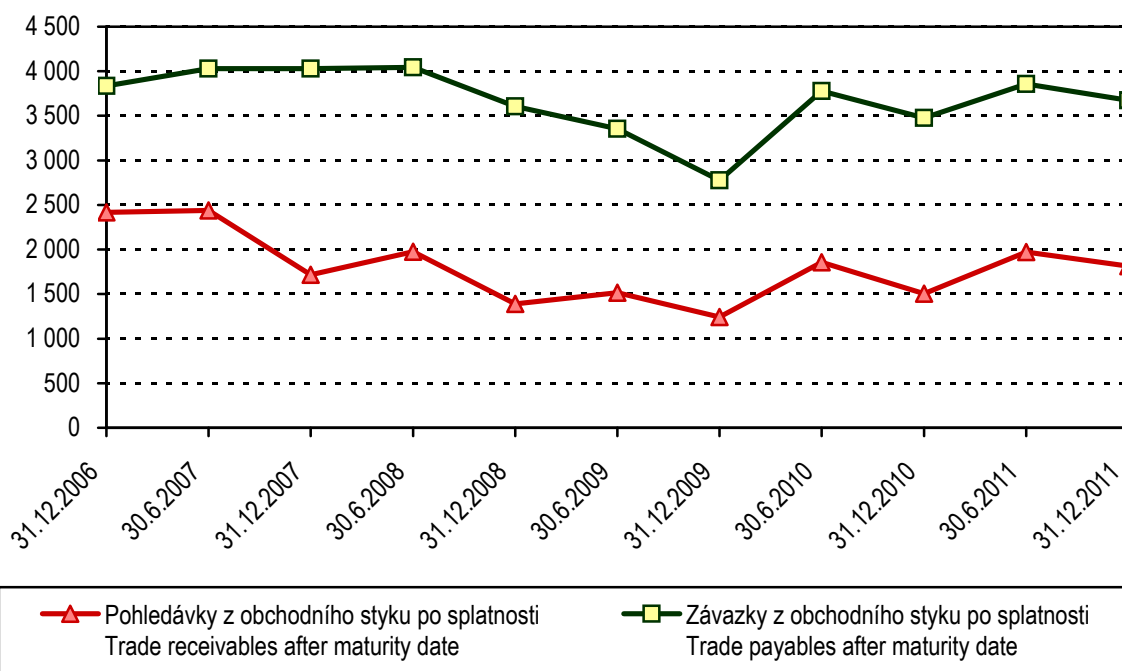
Index of trends in costs and revenues of hospitals  
and trends in GDP (2000 = 100)



### Vývoj pohledávek a závazků z obchodního styku nemocnic po prolé lhůtě splatnosti

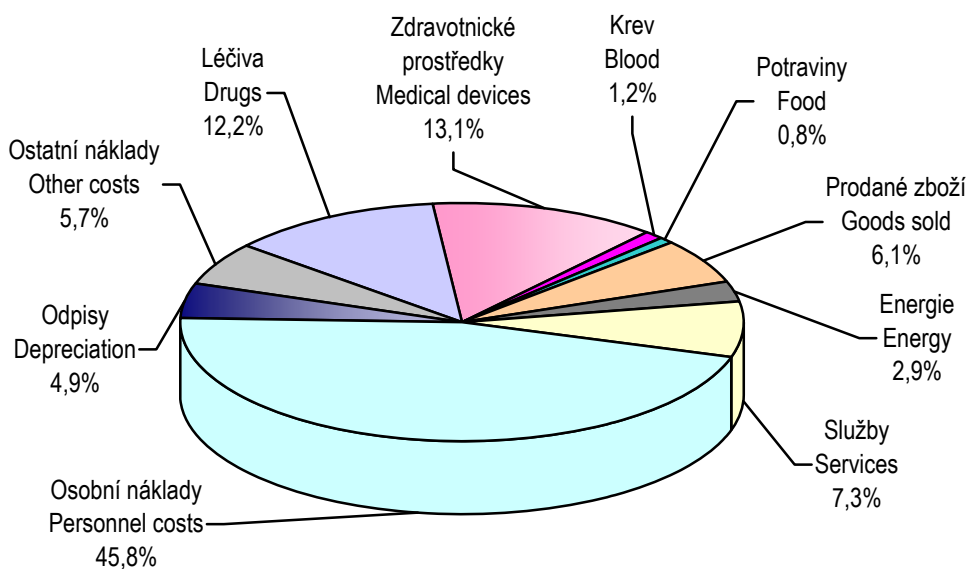
Trends in trade receivables and trade payables of hospitals  
after maturity date

v mil. Kč / mill. CZK



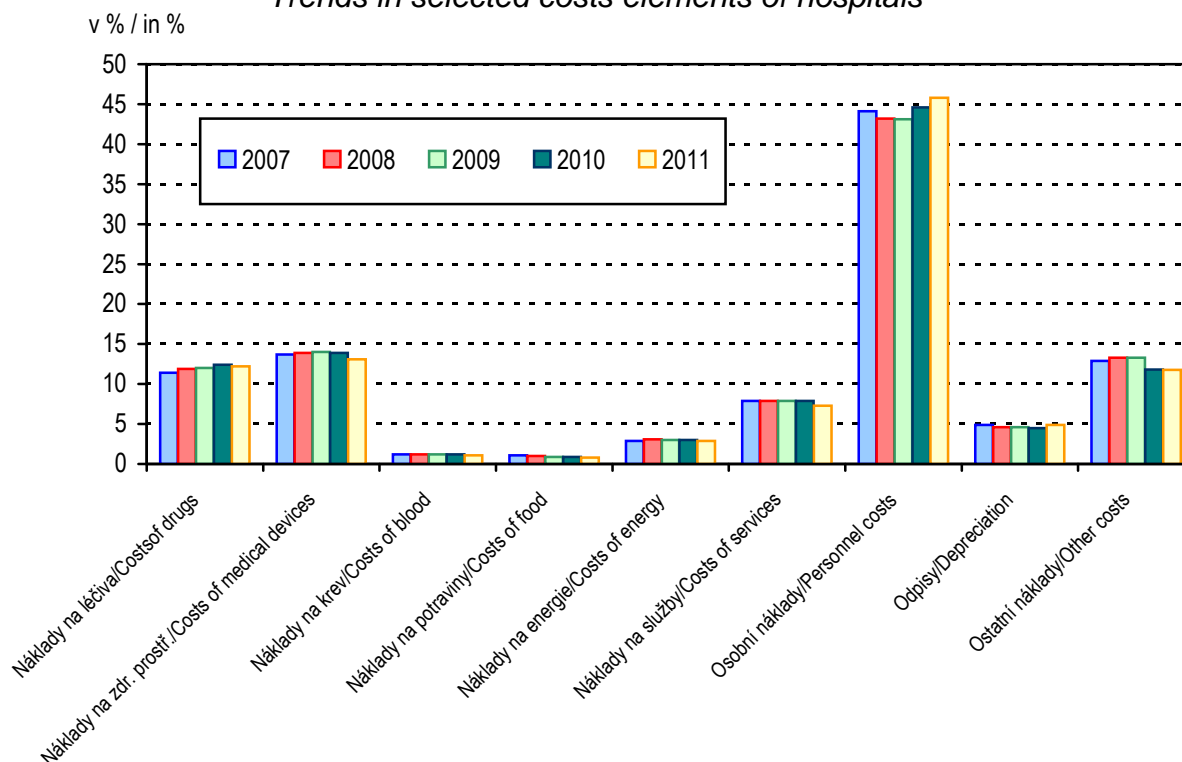
### Struktura nákladů nemocnic podle nákladových položek k 31. 12. 2011

Cost structure of hospitals as of 31. 12. 2011



### Vývoj podílu jednotlivých nákladových položek nemocnic

Trends in selected costs elements of hospitals

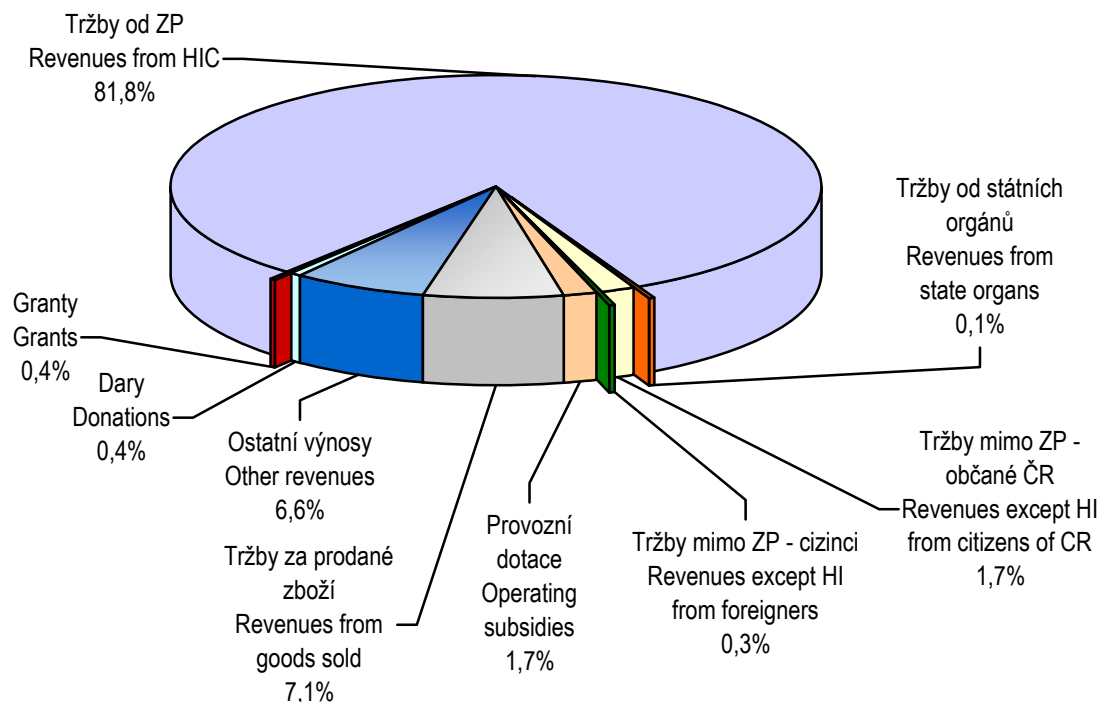


Poznámka: Ostatní náklady včetně nákladů na prodané zboží

Note: Other costs including costs of sold goods

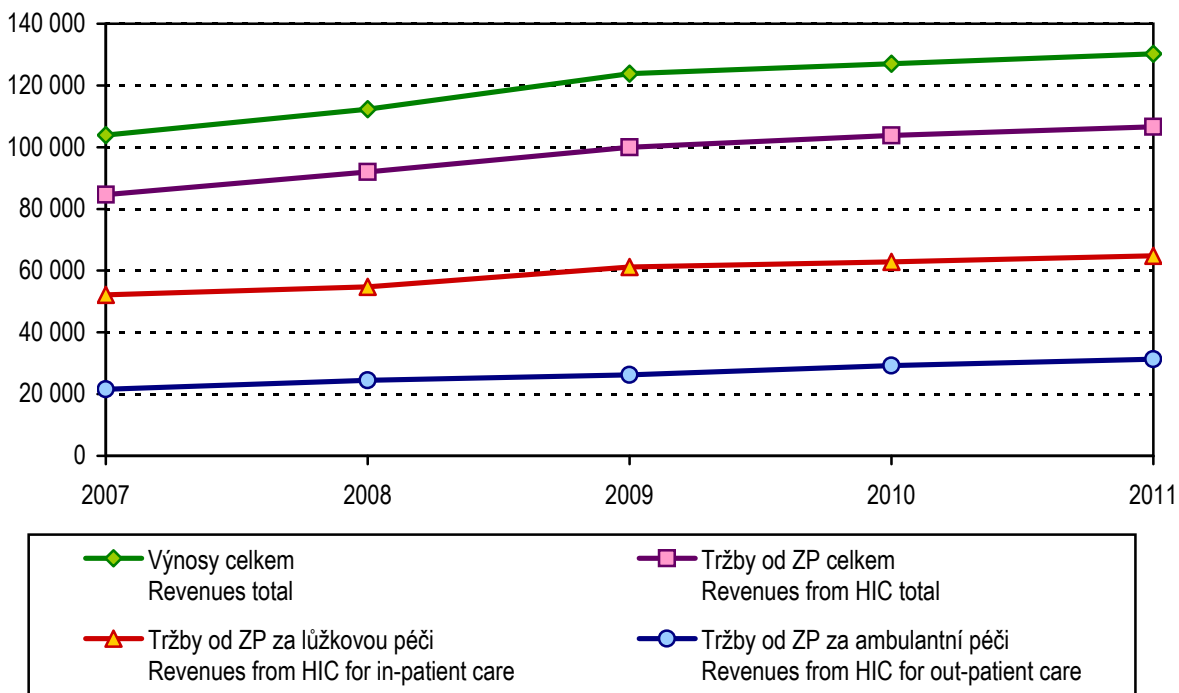


**Struktura výnosů nemocnic k 31. 12. 2011 (v %)**  
*Revenue structure of hospitals as of 31. 12. 2011 (%)*



**Vývoj vybraných položek výnosů nemocnic**  
*Trends in selected types of hospitals revenues*

v mil. Kč / mill. CZK



## 1.1 Vývoj vybraných ukazatelů ekonomiky nemocnic

### Trends in selected economic indicators of hospitals

Ukazatel <i>Indicator</i>	Vyjádřeno v / jako <i>Unit</i>	2008	2009	2010	2011
Počet nemocnic celkem <sup>1)</sup> <i>Number of hospitals total <sup>1)</sup></i>	počet <i>number</i>	163	163	166	167
v tom: MZ <i>incl.: MH</i>	počet <i>number</i>	20	19	19	19
krajské (p.o.) <i>regional</i>	počet <i>number</i>	24	24	24	24
obecní a městské (p.o.) <i>municipal and city</i>	počet <i>number</i>	17	18	17	17
JPO a církevní <i>managed by other legal entity, ecclesiastical</i>	počet <i>number</i>	99	99	103	104
ostatních centrálních orgánů <i>other central organs</i>	počet <i>number</i>	3	3	3	3
<b>Náklady celkem</b> <i>Costs total</i>	<b>mil. Kč</b> <i>mill. CZK</i>	<b>112 089</b>	<b>123 235</b>	<b>126 750</b>	<b>130 005</b>
v tom: léčiva <i>incl.: drugs</i>	%	11,9	12,0	12,4	12,2
zdravotnické prostředky <i>medical devices</i>	%	13,9	14,0	13,9	13,1
krev a krevní výrobky <i>blood and blood products</i>	%	1,2	1,2	1,2	1,1
osobní náklady <i>personnel costs</i>	%	43,2	43,1	44,6	45,8
potravin <i>food</i>	%	1,0	0,9	0,9	0,8
spotřeba energie <i>energy consumption</i>	%	3,1	3,0	3,0	2,9
služby <i>services</i>	%	7,9	7,9	7,9	7,3
odpisy <i>depreciation</i>	%	4,6	4,6	4,5	4,9
prodané zboží <i>sold goods</i>	%	.	7,2	6,5	6,1
ostatní náklady <sup>2)</sup> <i>other costs <sup>2)</sup></i>	%	13,3	6,1	5,3	5,7

## 1.1 Vývoj vybraných ukazatelů ekonomiky nemocnic

### Trends in selected economic indicators of hospitals

Ukazatel <i>Indicator</i>	Vyjádřeno v / jako <i>Unit</i>	2008	2009	2010	2011
<b>Výnosy celkem</b> <i>Revenues total</i>	<b>mil. Kč</b> <i>mill. CZK</i>	<b>112 276</b>	<b>123 845</b>	<b>126 989</b>	<b>130 292</b>
v tom: výnosy od ZP <i>incl.: revenues from HIC</i>	%	81,9	80,7	81,7	81,8
výnosy od státních orgánů <i>revenues from state organs</i>	%	0,1	0,1	0,1	0,1
výnosy mimo zdr. pojištění - tuzemci <i>revenues except HI - residents of CR</i>	%	2,2	1,8	1,8	1,7
výnosy mimo zdr. pojištění - cizinci <i>revenues except health insurance - foreigners</i>	%	0,4	0,3	0,3	0,3
výnosy z prodaného zboží <i>revenues from sold goods</i>	%	.	7,8	7,1	7,1
provozní dotace od zřizovatele <i>operating subsidies from founder</i>	%	2,0	1,9	2,0	1,7
ostatní výnosy <sup>3)</sup> <i>other revenues <sup>3)</sup></i>	%	13,5	7,2	7,1	7,4
<b>Hospodářský výsledek</b> <i>Economic outcome</i>	<b>mil. Kč</b> <i>mill. CZK</i>	<b>187</b>	<b>610</b>	<b>239</b>	<b>287</b>
Nákladová rentabilita <sup>4)</sup> <i>Profit to cost ratio <sup>4)</sup></i>	%	0,2	0,5	0,2	0,2
<b>Pohledávky z obchodního styku celkem</b> <i>Trade receivables total</i>	<b>mil. Kč</b> <i>mill. CZK</i>	<b>10 367</b>	<b>12 823</b>	<b>12 143</b>	<b>13 963</b>
z toho: po lhůtě splatnosti <i>o.w.: after maturity date</i>	%	13,4	9,7	12,4	13,0
<b>Závazky z obchodního styku celkem</b> <i>Trade payables total</i>	<b>mil. Kč</b> <i>mill. CZK</i>	<b>14 864</b>	<b>15 509</b>	<b>16 178</b>	<b>16 703</b>
z toho: po lhůtě splatnosti <i>o.w.: after maturity date</i>	%	24,3	17,9	21,5	22,0
<b>Nesplacený úvěr</b> <i>Outstanding credit</i>	<b>mil. Kč</b> <i>mill. CZK</i>	<b>1 838</b>	<b>3 095</b>	<b>3 603</b>	<b>3 665</b>
<b>Nesplacený leasing</b> <i>Unpaid leasing</i>	<b>mil. Kč</b> <i>mill. CZK</i>	<b>586</b>	<b>461</b>	<b>472</b>	<b>277</b>

## 1.1 Vývoj vybraných ukazatelů ekonomiky nemocnic

### Trends in selected economic indicators of hospitals

Ukazatel <i>Indicator</i>	Vyjádřeno v / jako <i>Unit</i>	2008	2009	2010	2011
<b>Dlouhodobý majetek celkem</b> <sup>5)</sup> <i>Long-term assets total</i> <sup>5)</sup>	<b>mil. Kč</b> <i>mill. CZK</i>	<b>81 183</b>	<b>88 160</b>	<b>96 580</b>	<b>93 776</b>
<b>Dlouhodobý nehmotný majetek</b> <sup>6)</sup> <i>Long-term intangible assets</i> <sup>6)</sup>	<b>mil. Kč</b> <i>mill. CZK</i>	<b>2 294</b>	<b>1 526</b>	<b>1 989</b>	<b>3 089</b>
<b>Dlouhodobý hmotný majetek</b> <sup>6)</sup> <i>Long-term tangible assets</i> <sup>6)</sup>	<b>mil. Kč</b> <i>mill. CZK</i>	<b>127 441</b>	<b>136 915</b>	<b>144 477</b>	<b>154 361</b>
z toho: zdr. technika <sup>6)</sup> <i>o.w.: medical equipment</i>	mil. Kč <i>mill. CZK</i>	44 693	47 066	49 678	52 479
<b>Doplňující údaje</b> <sup>7)</sup> <i>Supplementary information</i> <sup>7)</sup>					
Pracovníci celkem <i>Workers total</i>	přep. počet <i>FTE</i>	116 825	119 840	122 993	122 628
z toho: lékaři a zubní lékaři <i>o.w.: physicians and dentists</i>	přep. počet <i>FTE</i>	16 593	16 949	17 334	17 612
SPBD <i>general nurses and midwives</i>	přep. počet <i>FTE</i>	48 820	49 164	50 084	49 712
OZPBD <i>OPWPQ</i>	přep. počet <i>FTE</i>	8 530	8 704	8 860	8 927
Průměrná měsíční mzda celková <i>Average monthly wage</i>	Kč <i>CZK</i>	24 079	25 889	26 762	28 202
Průměrná mzda lékařů a zubních lékařů <i>Average wage of physicians and dentists</i>	Kč <i>CZK</i>	45 195	48 213	49 841	56 787

## 1.1 Vývoj vybraných ukazatelů ekonomiky nemocnic

### Trends in selected economic indicators of hospitals

Ukazatel <i>Indicator</i>	Vyjádřeno v / jako <i>Unit</i>	2008	2009	2010	2011
Průměrná mzda SPBD <i>Average wage of general nurses and midwives</i>	Kč <i>CZK</i>	22 697	24 726	25 849	26 361
Průměrná mzda OZPBD <i>Average wage of OPWPQ</i>	Kč <i>CZK</i>	23 598	25 024	25 644	25 970

<sup>1)</sup> Zahmuty nemocnice - právnické osoby, které odevzdaly výkaz E (MZ) 6-02 o ekonomice ZZ (včetně ukončených v průběhu sledovaného období)

<sup>1)</sup> *Only those hospitals (physical entities) included, which submitted E (MZ) 6-02 report about the economics of medical facilities (including those terminated during the observation period)*

<sup>2)</sup> Do roku 2008 včetně nákladů na prodané zboží

<sup>2)</sup> *Until 2008 including costs of goods sold*

<sup>3)</sup> Do roku 2008 včetně výnosů z prodaného zboží

<sup>3)</sup> *Until 2008 including revenues from goods sold*

<sup>4)</sup> Poměr hospodářského výsledku k nákladům

<sup>4)</sup> *Economic outcome to cost ratio*

<sup>5)</sup> V účetní hodnotě

<sup>5)</sup> *In book value*

<sup>6)</sup> V pořizovacích cenách

<sup>6)</sup> *In purchase prices*

<sup>7)</sup> Personální a mzdové ukazatele se vztahují k nemocnicím, které předaly ke zpracování výkaz E (MZ) 6-02 o ekonomice ZZ

<sup>7)</sup> *Personnel and wage indicators apply to hospitals, which submitted E (MZ) 6-02 report about the economics of medical facilities*

**1.2 Vybrané ukazatele ekonomiky nemocnic podle zřizovatele v roce 2011**  
*Selected economic indicators of hospitals by founder in 2011*

Ukazatel <i>Indicator</i>	Vyjádřeno v/jako <i>Unit</i>	Nemocnice / <i>Hospitals</i>			
		státní <sup>1)</sup> <i>state</i> <sup>1)</sup>	nestátní / <i>non-state</i>		
			krajské (p.o.) <i>regional</i>	obecní a městské (p.o.) <i>municipal and city</i>	řízené jinou právníkou osobou, církvní <i>managed by other legal entity, eccle- siastical</i>
Počet nemocnic celkem <i>Number of hospitals total</i>	počet <sup>2)</sup> <i>number</i> <sup>2)</sup>	22	24	17	104
<b>Náklady celkem</b> <i>Costs total</i>	<b>mil. Kč</b> <i>mill. CZK</i>	<b>64 240</b>	<b>13 227</b>	<b>5 893</b>	<b>46 644</b>
v tom: léčiva <i>incl.: drugs</i>	%	16,8	7,3	5,7	8,1
zdravotnické prostředky <i>medical devices</i>	%	14,2	10,0	10,7	12,8
krev a krevní výrobky <i>blood and blood products</i>	%	1,2	1,1	0,8	0,9
potraviny <i>food</i>	%	0,5	1,1	1,6	1,1
spotřeba energie <i>energy consumption</i>	%	2,6	3,7	3,1	3,2
služby <i>services</i>	%	6,3	6,7	8,1	8,8
osobní náklady <i>personnel costs</i>	%	39,9	55,1	54,8	50,1
odpisy <i>depreciation</i>	%	6,2	3,5	4,0	3,6
prodané zboží <i>goods sold</i>	%	6,6	6,4	5,7	5,3
ostatní náklady <i>other costs</i>	%	5,7	5,0	5,5	6,1

**1.2 Vybrané ukazatele ekonomiky nemocnic podle zřizovatele v roce 2011**  
*Selected economic indicators of hospitals by founder in 2011*

Ukazatel <i>Indicator</i>	Vyjádřeno v/jako <i>Unit</i>	Nemocnice / <i>Hospitals</i>			
		státní <sup>1)</sup> <i>state <sup>1)</sup></i>	nestátní / <i>non-state</i>		
			krajské (p.o.) <i>regional</i>	obecní a městské (p.o.) <i>municipal and city</i>	řízené jinou právníckou osobou, církvní <i>managed by other legal entity, eccle- siastical</i>
<b>Výnosy celkem</b> <i>Revenues total</i>	<b>mil. Kč</b> <i>mill. CZK</i>	<b>64 472</b>	<b>13 160</b>	<b>5 867</b>	<b>46 793</b>
z toho: výnosy od ZP <i>o.w.: revenues from HIC</i>	%	81,2	80,9	83,6	82,7
z toho výnosy od VZP <i>revenues from GHIC</i>	%	67,1	67,7	68,4	69,6
dotace od zřizovatele <i>subsidies from founder</i>	%	2,0	1,6	2,1	1,3
<b>Hospodářský výsledek</b> <i>Economic outcome</i>	<b>mil. Kč</b> <i>mill. CZK</i>	<b>232</b>	<b>-67</b>	<b>-26</b>	<b>148</b>
Nákladová rentabilita <sup>3)</sup> <i>Profit to cost ratio <sup>3)</sup></i>	%	0,4	-0,5	-0,4	0,3
<b>Pohledávky z obchodního styku celkem</b> <i>Trade receivables total</i>	<b>mil. Kč</b> <i>mill. CZK</i>	<b>6 897</b>	<b>1 445</b>	<b>625</b>	<b>4 996</b>
z toho: po lhůtě splatnosti <i>o.w.: after maturity date</i>	%	7,7	12,1	20,2	19,6
<b>Závazky z obchodního styku celkem</b> <i>Trade payables total</i>	<b>mil. Kč</b> <i>mill. CZK</i>	<b>8 396</b>	<b>1 617</b>	<b>409</b>	<b>6 282</b>
z toho: po lhůtě splatnosti <i>o.w.: after maturity date</i>	%	9,8	42,8	19,8	33,1
<b>Nesplacený úvěr</b> <i>Outstanding credit</i>	<b>mil. Kč</b> <i>mill. CZK</i>	<b>270</b>	<b>192</b>	<b>65</b>	<b>3 138</b>

**1.2 Vybrané ukazatele ekonomiky nemocnic podle zřizovatele v roce 2011**  
*Selected economic indicators of hospitals by founder in 2011*

Ukazatel <i>Indicator</i>	Vyjádřeno v/jako <i>Unit</i>	Nemocnice / <i>Hospitals</i>			
		státní <sup>1)</sup> <i>state</i> <sup>1)</sup>	nestátní / <i>non-state</i>		
			krajské (p.o.) <i>regional</i>	obecní a městské (p.o.) <i>municipal and city</i>	řízené jinou právníkou osobou, církvní <i>managed by other legal entity, eccle- siastical</i>
<b>Nesplacený leasing</b> <i>Unpaid leasing</i>	<b>mil. Kč</b> <i>mill. CZK</i>	-	<b>36</b>	<b>24</b>	<b>217</b>
<b>Dlouhodobý majetek celkem <sup>4)</sup></b> <i>Long-term assets total <sup>4)</sup></i>	<b>mil. Kč</b> <i>mill. CZK</i>	<b>57 082</b>	<b>10 591</b>	<b>3 557</b>	<b>22 546</b>
<b>Dlouhodobý hmotný majetek <sup>5)</sup></b> <i>Long-term tangible assets <sup>5)</sup></i>	<b>mil. Kč</b> <i>mill. CZK</i>	<b>96 147</b>	<b>18 280</b>	<b>6 818</b>	<b>33 116</b>

<sup>1)</sup> Zřizovatel MZ a ostatní centrální orgány

<sup>1)</sup> *Founder MH and other central organs*

<sup>2)</sup> Včetně ZZ ukončených v průběhu sledovaného období

<sup>2)</sup> *Including health facilities terminated during the observation period*

<sup>3)</sup> Poměr hospodářského výsledku k nákladům

<sup>3)</sup> *Economic outcome to cost ratio*

<sup>4)</sup> V účetní hodnotě

<sup>4)</sup> *In book value*

<sup>5)</sup> V pořizovacích cenách

<sup>5)</sup> *In purchase prices*



### 1.3 Vývoj nákladů, výnosů, hospodářského výsledku a nákladové rentability nemocnic podle zřizovatele (v mil. Kč)

*Trends in costs, revenues, economic outcome and profit to cost ratio by founder (mill. CZK)*

Nemocnice <i>Hospital</i>	Rok <i>Year</i>	Počet nemocnic <sup>1)</sup> <i>Number of hospitals<sup>1)</sup></i>	Náklady <i>Costs</i>	Výnosy <i>Revenues</i>	Hospodářský výsledek <i>Economic outcome</i>	Nákladová rentabilita v % <sup>2)</sup> <i>Profit to cost ratio in %<sup>2)</sup></i>
MZ <i>MH</i>	2008	20	54 109	54 699	590	1,1
	2009	19	58 392	58 740	348	0,6
	2010	19	59 368	59 633	265	0,4
	2011	19	61 147	61 378	231	0,4
Krajské (p.o.) <i>Regional</i>	2008	24	11 726	11 678	-47	-0,4
	2009	24	12 801	12 761	-39	-0,3
	2010	24	13 078	13 019	-59	-0,4
	2011	24	13 227	13 160	-67	-0,5
Obecní a městské (p.o.) <i>Municipal and city</i>	2008	17	4 813	4 834	21	0,4
	2009	18	5 635	5 623	-12	-0,2
	2010	17	5 803	5 813	10	0,2
	2011	17	5 893	5 867	-26	-0,4
Řízené jinou práv. osobou, církevní <i>Managed by other legal entity, ecclesiastical</i>	2008	99	38 815	38 437	-378	-1,0
	2009	99	43 410	43 721	311	0,7
	2010	103	45 368	45 388	20	0,0
	2011	104	46 644	46 793	148	0,3
Řízené ostatními centrálními orgány <i>Managed by other central organs</i>	2008	3	2 626	2 627	1	0,0
	2009	3	2 996	2 999	2	0,1
	2010	3	3 134	3 136	2	0,1
	2011	3	3 093	3 094	1	0,0

### 1.3 Vývoj nákladů, výnosů, hospodářského výsledku a nákladové rentability nemocnic podle zřizovatele (v mil. Kč)

*Trends in costs, revenues, economic outcome and profit to cost ratio by founder (mill. CZK)*

Nemocnice <i>Hospital</i>	Rok <i>Year</i>	Počet nemocnic <sup>1)</sup> <i>Number of hospitals <sup>1)</sup></i>	Náklady <i>Costs</i>	Výnosy <i>Revenues</i>	Hospodářský výsledek <i>Economic outcome</i>	Nákladová rentabilita v % <sup>2)</sup> <i>Profit to cost ratio in % <sup>2)</sup></i>
Celkem <i>Total</i>	2008	163	112 089	112 276	187	0,2
	2009	163	123 235	123 845	610	0,5
	2010	166	126 750	126 989	239	0,2
	2011	167	130 005	130 292	287	0,2

<sup>1)</sup> Zahnuté nemocnice - právnické osoby, které odevzdaly výkaz E (MZ) 6-02 o ekonomice ZZ (včetně ukončených v průběhu sledovaného období)

<sup>1)</sup> *Only those hospitals (physical entities) included, which submitted E (MZ) 6-02 report about the economics of medical facilities (including those terminated during the observation period)*

<sup>2)</sup> Poměr hospodářského výsledku k nákladům

<sup>2)</sup> *Economic outcome to cost ratio*

### 1.4 Vývoj nákladů, výnosů, hospodářského výsledku a nákladové rentability nemocnic podle velikostní struktury (v mil. Kč)

*Trends in costs, revenues, economic outcome and profit to cost ratio by hospital size (mill. CZK)*

Kategorie podle počtu lůžek <i>Category by number of beds</i>	Rok <i>Year</i>	Počet nemocnic <sup>1)</sup> <i>Number of hospitals<sup>1)</sup></i>	Náklady <i>Costs</i>	Výnosy <i>Revenues</i>	Hospodářský výsledek <i>Economic outcome</i>	Nákladová rentabilita v % <sup>2)</sup> <i>Profit to cost ratio in %<sup>2)</sup></i>
do 99 <i>up to 99</i>	2008	35	3 499	3 500	1	0,0
	2009	34	3 651	3 662	11	0,3
	2010	34	3 711	3 767	56	1,5
	2011	32	3 727	3 813	86	2,3
100–199	2008	40	6 733	6 821	88	1,3
	2009	42	7 684	7 875	191	2,5
	2010	43	7 961	8 184	223	2,8
	2011	46	8 550	8 521	-29	-0,3
200–299	2008	24	7 744	7 774	30	0,4
	2009	22	8 259	8 308	49	0,6
	2010	23	8 849	8 888	39	0,4
	2011	22	8 865	8 889	25	0,3
300–499	2008	28	19 378	19 232	-146	-0,8
	2009	28	20 906	20 816	-90	-0,4
	2010	31	22 482	22 370	-112	-0,5
	2011	34	25 181	25 135	-45	-0,2
500–699	2008	14	11 490	11 460	-30	-0,3
	2009	13	10 386	10 509	123	1,2
	2010	11	9 367	9 246	-121	-1,3
	2011	12	11 804	11 668	-135	-1,1
700–999	2008	9	12 816	12 732	-84	-0,7
	2009	10	16 147	15 983	-164	-1,0
	2010	12	20 374	20 178	-196	-1,0
	2011	10	18 060	18 150	90	0,5
1000+	2008	13	50 429	50 756	327	0,6
	2009	14	56 202	56 692	490	0,9
	2010	12	54 005	54 356	351	0,6
	2011	11	53 819	54 115	296	0,6

#### 1.4 Vývoj nákladů, výnosů, hospodářského výsledku a nákladové rentability nemocnic podle velikostní struktury (v mil. Kč)

*Trends in costs, revenues, economic outcome and profit to cost ratio by hospital size (mill. CZK)*

Kategorie podle počtu lůžek <i>Category by number of beds</i>	Rok <i>Year</i>	Počet nemocnic <sup>1)</sup> <i>Number of hospitals <sup>1)</sup></i>	Náklady <i>Costs</i>	Výnosy <i>Revenues</i>	Hospodářský výsledek <i>Economic outcome</i>	Nákladová rentabilita v % <sup>2)</sup> <i>Profit to cost ratio in % <sup>2)</sup></i>
Celkem <i>Total</i>	2008	163	112 089	112 276	187	0,2
	2009	163	123 235	123 845	610	0,5
	2010	166	126 750	126 989	239	0,2
	2011	167	130 005	130 292	287	0,2

<sup>1)</sup> Zahrnuty nemocnice - právnické osoby, které odevzdaly výkaz E (MZ) 6-02 o ekonomice ZZ (včetně ukončených v průběhu sledovaného období)

<sup>1)</sup> *Only those hospitals (physical entities) included, which submitted E (MZ) 6-02 report about the economics of medical facilities (including those terminated during the observation period)*

<sup>2)</sup> Poměr hospodářského výsledku k nákladům

<sup>2)</sup> *Economic outcome to cost ratio*

**1.5 Vývoj nákladů na sledované nákladové položky nemocnic  
podle zřizovatele (v mil. Kč)**

*Trends in selected costs elements of hospitals by founder (mill. CZK)*

Nemocnice <i>Hospitals</i>	Rok <i>Year</i>	Léčiva <i>Drugs</i>	Zdravot. prostředky <i>Medical devices</i>	Krev <i>Blood</i>	Potraviny <i>Food</i>	Energie <i>Energy</i>	Služby <i>Services</i>
MZ <i>MH</i>	2008	8 908	8 143	674	358	1 276	3 694
	2009	9 718	8 897	727	328	1 347	4 230
	2010	10 283	9 089	768	321	1 353	4 253
	2011	10 509	8 757	746	294	1 539	3 889
Krajské (p.o.) <i>Regional</i>	2008	838	1 230	137	162	466	964
	2009	953	1 295	139	163	487	930
	2010	981	1 292	152	155	521	875
	2011	970	1 321	140	140	489	892
Obecní a městské (p.o.) <i>Municipal and city</i>	2008	268	562	43	95	165	392
	2009	321	613	50	101	192	449
	2010	338	661	48	95	186	511
	2011	338	630	47	95	181	475
Řízené jinou práv. osobou, církevní <i>Managed by other legal entity, ecclesiastical</i>	2008	3 114	5 299	437	502	1 412	3 503
	2009	3 499	6 116	483	499	1 482	3 848
	2010	3 820	6 208	454	491	1 546	4 083
	2011	3 786	5 985	443	495	1 490	4 100
Řízené ostatními centrálními orgány <i>Managed by other central organs</i>	2008	189	381	37	29	132	280
	2009	239	382	38	31	130	275
	2010	278	389	40	46	148	307
	2011	291	383	54	28	133	162
Celkem <i>Total</i>	2008	13 317	15 616	1 329	1 147	3 450	8 832
	2009	14 729	17 303	1 436	1 122	3 637	9 733
	2010	15 701	17 639	1 462	1 108	3 754	10 027
	2011	15 894	17 076	1 429	1 052	3 833	9 518

### 1.5 Vývoj nákladů na sledované nákladové položky nemocnic podle zřizovatele (v mil. Kč)

*Trends in selected costs elements of hospitals by founder (mill. CZK)*

Nemocnice <i>Hospitals</i>	Rok <i>Year</i>	Osobní náklady <i>Personnel costs</i>	Odpisy <i>Deprecia- tion</i>	Ostatní náklady <i>Other costs</i>	Prodané zboží <sup>1)</sup> <i>Goods sold <sup>1)</sup></i>	Náklady celkem <i>Costs total</i>
MZ <i>MH</i>	2008	20 086	3 142	7 827	.	54 109
	2009	21 537	3 108	3 695	4 805	58 392
	2010	22 770	3 072	3 096	4 363	59 368
	2011	24 239	3 627	3 461	4 086	61 147
Krajské (p.o.) <i>Regional</i>	2008	6 109	264	1 556	.	11 726
	2009	6 664	343	747	1 081	12 801
	2010	7 066	418	718	899	13 078
	2011	7 292	465	667	852	13 227
Obecní a městské (p.o.) <i>Municipal and city</i>	2008	2 529	167	591	.	4 813
	2009	2 944	245	345	376	5 635
	2010	3 128	249	237	351	5 803
	2011	3 227	238	323	338	5 893
Řízené jinou práv. osobou, církevní <i>Managed by other legal entity, ecclesiastical</i>	2008	18 473	1 420	4 656	.	38 815
	2009	20 726	1 586	2 650	2 522	43 410
	2010	22 187	1 610	2 532	2 436	45 368
	2011	23 357	1 699	2 825	2 464	46 644
Řízené ostatními centrálními orgány <i>Managed by other central organs</i>	2008	1 191	130	257	.	2 626
	2009	1 301	339	114	148	2 996
	2010	1 349	351	94	133	3 134
	2011	1 389	353	175	127	3 093
Celkem <i>Total</i>	2008	48 388	5 123	14 888	.	112 089
	2009	53 171	5 620	7 551	8 932	123 235
	2010	56 500	5 700	6 676	8 183	126 750
	2011	59 504	6 381	7 450	7 866	130 005

<sup>1)</sup> Do roku 2008 zahrnuto v položce Ostatní náklady

<sup>1)</sup> *Until 2008 included in the entry 'Other costs'*

**1.6 Vývoj pohledávek a závazků nemocnic z obchodního styku nemocnic podle zřizovatele (v mil. Kč)**

*Trends in trade receivables and trade payables of hospitals by founder (mill. CZK)*

Nemocnice <i>Hospitals</i>	Rok <i>Year</i>	Počet nemocnic <sup>1)</sup> <i>Number of hospitals<sup>1)</sup></i>	Pohledávky z obchodního styku <i>Trade receivables</i>		Závazky z obchodního styku <i>Trade payables</i>	
			celkem <i>total</i>	po splatnosti <i>after maturity date</i>	celkem <i>total</i>	po splatnosti <i>after maturity date</i>
MZ	2008	20	5 330	761	7 040	746
MH	2009	19	6 575	600	7 326	365
	2010	19	5 731	611	7 851	557
	2011	19	6 605	491	8 212	796
Krajské (p.o.) <i>Regional</i>	2008	24	969	118	1 413	710
	2009	24	1 241	115	1 612	730
	2010	24	1 129	122	1 636	698
	2011	24	1 445	175	1 617	692
Obecní a městské (p.o.) <i>Municipal and city</i>	2008	17	354	33	371	89
	2009	18	485	79	399	80
	2010	17	555	79	444	98
	2011	17	625	126	409	81
Řízené jinou práv. osobou, církevní <i>Managed by other legal entity, ecclesiastical</i>	2008	99	3 449	460	5 828	1 980
	2009	99	4 232	422	5 884	1 499
	2010	103	4 408	653	6 004	2 063
	2011	104	4 996	981	6 282	2 080
Řízené ostatními centrálními orgány <i>Managed by other central organs</i>	2008	3	265	19	213	80
	2009	3	290	26	288	103
	2010	3	320	41	243	62
	2011	3	292	41	184	23
Celkem <i>Total</i>	2008	163	10 367	1 390	14 864	3 606
	2009	163	12 823	1 242	15 509	2 776
	2010	166	12 143	1 506	16 178	3 478
	2011	167	13 963	1 814	16 703	3 673

<sup>1)</sup> Zahnuté nemocnice - právnické osoby, které odevzdaly výkaz E (MZ) 6-02 o ekonomice ZZ (včetně ukončených v průběhu sledovaného období)

<sup>1)</sup> Only those hospitals (physical entities) included, which submitted E (MZ) 6-02 report about the economics of medical facilities (including those terminated during the observation period)

## 2.1 Výnosy nemocnic podle zřizovatele

### Hospital revenues by founder

Nemocnice	Výnosy celkem <i>Revenues total</i>	v tom / including				
		výnosy / revenues				
		od ZP <i>from HIC</i>	od státních orgánů <i>from state organs</i>	mimo ZP od občanů ČR <i>except HI from citizens of CR</i>	mimo ZP od cizinců <i>except HI from foreigners</i>	z prodaného zboží <i>from goods sold</i>
		v mil. Kč				
MZ	61 378	50 445	15	704	247	4 836
Krajské (p.o.)	13 160	10 640	4	333	20	1 010
Obecní a městské (p.o.)	5 867	4 908	19	147	16	353
Řízené jinou práv. osobou, církevní	46 793	38 689	90	920	96	2 907
z toho: krajské, obecní obchodní společnosti	33 463	27 212	25	525	68	2 301
Řízené ostatními centrálními orgány	3 094	1 894	2	64	9	91
Celkem	130 292	106 575	131	2 168	388	9 196
		v %				
MZ	61 378	82,2	0,0	1,1	0,4	7,9
Krajské (p.o.)	13 160	80,9	0,0	2,5	0,2	7,7
Obecní a městské (p.o.)	5 867	83,6	0,3	2,5	0,3	6,0
Řízené jinou práv. osobou, církevní	46 793	82,7	0,2	2,0	0,2	6,2
z toho: krajské, obecní obchodní společnosti	33 463	81,3	0,1	1,6	0,2	6,9
Řízené ostatními centrálními orgány	3 094	61,2	0,1	2,1	0,3	3,0
Celkem	130 292	81,8	0,1	1,7	0,3	7,1



**2.1 Výnosy nemocnic podle zřizovatele**  
*Hospital revenues by founder*

<i>v tom / including</i>				<i>Hospitals</i>
<i>provozní dotace od zřizovatele operating subsidies from founder</i>	<i>dary donations</i>	<i>granty grants</i>	<i>ostatní others</i>	
<i>mill. CZK</i>				
771	197	526	3 636	<i>MH</i>
214	24	1	915	<i>Regional</i>
122	21	2	280	<i>Municipal and city</i>
607	251	12	3 222	<i>Managed by other legal entity, ecclesiastical</i>
577	112	6	2 638	<i>o. w.: regional, municipal trading companies</i>
517	4	15	499	<i>Managed by other central organs</i>
2 231	496	555	8 552	<i>Total</i>
<i>%</i>				
1,3	0,3	0,9	5,9	<i>MH</i>
1,6	0,2	0,0	7,0	<i>Regional</i>
2,1	0,3	0,0	4,8	<i>Municipal and city</i>
1,3	0,5	0,0	6,9	<i>Managed by other legal entity, ecclesiastical</i>
1,7	0,3	0,0	7,9	<i>o. w.: regional, municipal trading companies</i>
16,7	0,1	0,5	16,1	<i>Managed by other central organs</i>
1,7	0,4	0,4	6,6	<i>Total</i>

## 2.2 Vybrané druhy výnosů nemocnic podle jejich velikostní struktury (v mil. Kč)

*Selected types of hospital revenues by their size (mill. CZK)*

Kategorie podle počtu lůžek <i>Category by number of beds</i>	Výnosy celkem <i>Revenues total</i>	z toho / o. w.					provozní dotace <i>operating subsidies</i>
		výnosy / revenues					
		od ZP from HIC	od státních orgánů from state organs	mimo ZP od občanů ČR except HI from citizens of CR	mimo ZP od cizinců except HI from foreigners	z prodaného zboží from sold goods	
do 99 <i>up to 99</i>	3 813	3 151	3	142	4	97	153
100–199	8 521	7 234	34	229	20	369	112
200–299	8 889	6 867	6	178	26	675	331
300–499	25 135	20 443	52	410	79	1 847	433
500–699	11 668	8 996	6	245	20	838	502
700–999	18 150	14 733	16	348	42	1 421	261
1000+	54 115	45 151	14	615	196	3 949	440
Celkem <i>Total</i>	130 292	106 575	131	2 168	388	9 196	2 231

**2.3 Meziroční porovnání výnosů nemocnic**  
*Year-to-year comparison of hospital revenues*

Rok <i>Year</i>	Výnosy celkem <i>Revenues total</i>	v tom / including								
		výnosy / revenues					provozní dotace <i>operating subsidies</i>	dary <i>donations</i>	granty <i>grants</i>	ostatní <i>others</i>
		od ZP <i>from HIC</i>	od státních orgánů <i>from state organs</i>	mimo ZP od občanů ČR <i>except HI from citizens of CR</i>	mimo ZP od cizinců <i>except HI from foreigners</i>	z prodaného zboží <i>from sold goods</i>				
mil. Kč / mill. CZK										
2010	126 989	103 811	110	2 291	341	9 042	2 476	954	472	7 494
2011	130 292	106 575	131	2 168	388	9 196	2 231	496	555	8 552
Index (2010=100)	102,6	102,7	119,1	94,6	113,8	101,7	90,1	52,0	117,6	114,1
%										
2010	126 989	81,7	0,1	1,8	0,3	7,1	2,0	0,8	0,4	5,9
2011	130 292	81,8	0,1	1,7	0,3	7,1	1,7	0,4	0,4	6,6

### 3.1 Výnosy nemocnic podle druhů zdravotní péče

#### Hospital revenues by the type of health care

Nemocnice <i>Hospitals</i>	Mil. Kč <i>Mill. CZK</i>  %	Celkové výnosy <sup>1)</sup> <i>Revenues in total <sup>1)</sup></i>	v tom výnosy z <i>including revenues from</i>				
			lůžkové péče <i>in-patient care</i>	ambulantní péče <i>out-patient care</i>	zdravotní dopravy <i>medical transport</i>	jiné zdravotní péče <i>other health care</i>	nezdravotních výkonů <i>non-medical services</i>
MZ	mil. Kč	61 378	30 292	17 480	71	7 956	3 365
MH	%		49,4	28,5	0,1	13,0	5,5
Krajské (p.o.)	mil. Kč	13 160	6 365	2 881	144	2 585	252
Regional	%		48,4	21,9	1,1	19,6	1,9
Obecní a městské (p.o.)	mil. Kč	5 867	3 571	1 089	65	663	224
Municipal and city	%		60,9	18,6	1,1	11,3	3,8
Řízené jinou práv. osobou, církevní	mil. Kč	46 793	25 504	10 668	337	6 847	1 724
Managed by other legal entity, ecclesiastical	%		54,5	22,8	0,7	14,6	3,7
z toho: krajské, obecní obchodní společnosti	mil. Kč	33 463	17 335	7 287	216	5 971	1 367
<i>o. w. regional, municipal trading companies</i>	%		51,8	21,8	0,6	17,8	4,1
Řízené ostatními centrálními orgány	mil. Kč	3 094	1 961	802	6	121	9
Managed by other central organs	%		63,4	25,9	0,2	3,9	0,3
Celkem	mil. Kč	130 292	67 693	32 921	623	18 171	5 575
Total	%		52,0	25,3	0,5	13,9	4,3

<sup>1)</sup> Není součtem jednotlivých položek

<sup>1)</sup> Not a sum of individual items

### 3.2 Meziroční porovnání výnosů nemocnic podle druhů zdravotní péče (v mil. Kč)

Year-to-year comparison of hospital revenues by type of health care (mill. CZK)

Rok Year	Celkové výnosy <sup>1)</sup> Revenues in total <sup>1)</sup>	v tom výnosy z / including revenues from				
		lůžkové péče in-patient care	ambulantní péče out-patient care	zdravotní dopravy medical transport	jiné zdravotní péče other health care	nezdravotních výkonů non-medical services
2010	126 989	64 704	30 518	701	19 254	5 292
2011	130 292	67 693	32 921	623	18 171	5 575
Index (2010=100)	102,6	104,6	107,9	88,9	94,4	105,3

<sup>1)</sup> Není součtem jednotlivých položek

<sup>1)</sup> Not a sum of individual items

### 3.3 Meziroční porovnání struktury výnosů nemocnic podle druhů zdravotní péče

Year-to-year comparison of revenue structure of hospitals by type of health care

Rok Year	Celkové výnosy (v mil. Kč) Revenues in total (mill. CZK)	v tom výnosy z (v %) / including revenues from (%)				
		lůžkové péče in-patient care	ambulantní péče out-patient care	zdravotní dopravy medical transport	jiné zdravotní péče other health care	nezdravotních výkonů non-medical services
2010	126 989	51,0	24,0	0,6	15,2	4,2
2011	130 292	52,0	25,3	0,5	13,9	4,3

#### 4.1 Tržby nemocnic podle zřizovatele (v mil. Kč)

*Hospital revenues by founder (mill. CZK)*

Nemocnice	Tržby od zdravotních pojišťoven <i>Revenues from health insurance companies</i>				
	celkem <i>total</i>	v tom / including			
		lůžková péče <i>in-patient care</i>	ambulantní péče <i>out-patient care</i>	doprava <i>medical transport</i>	jiná zdravotní péče <i>other health care</i>
MZ	50 445	29 663	16 930	70	3 781
Krajské (p.o.)	10 640	6 150	2 744	134	1 611
Obecní a městské (p.o.)	4 908	3 486	1 039	46	336
Řízené jinou práv. osobou, církvní	38 689	24 151	10 161	329	4 048
z toho: krajské, obecní obchodní společnosti	27 212	16 494	7 014	210	3 494
Řízené ostatními centrálními orgány	1 894	1 368	472	3	51
Celkem	106 575	64 818	31 347	583	9 827

#### 4.2 Meziroční porovnání tržeb nemocnic (v mil. Kč)

*Year-to-year comparison of hospital revenues (mill. CZK)*

Rok	Tržby od zdravotních pojišťoven <i>Revenues from health insurance companies</i>				
	celkem <i>total</i>	v tom / including			
		lůžková péče <i>in-patient care</i>	ambulantní péče <i>out-patient care</i>	doprava <i>medical transport</i>	jiná zdravotní péče <i>other health care</i>
2010	103 811	62 851	29 235	642	11 084
2011	106 575	64 818	31 347	583	9 827
Index (2010=100)	102,7	103,1	107,2	90,8	88,7

**4.1 Tržby nemocnic podle zřizovatele (v mil. Kč)**  
*Hospital revenues by founder (mill. CZK)*

Tržby mimo zdravotní pojištění <sup>1)</sup>						Hospitals
<i>Revenues except health insurance companies <sup>1)</sup></i>						
celkem <i>total</i>	v tom / including					
	lůžková péče <i>in-patient care</i>	ambulantní péče <i>out-patient care</i>	doprava <i>medical transport</i>	jiná zdravotní péče <i>other health care</i>	nezdrav. výkony <i>non- medical services</i>	
966	273	330	0	138	224	<i>MH</i>
357	148	85	3	28	94	<i>Regional</i>
182	73	43	18	30	19	<i>Municipal and city</i>
1 106	609	278	2	75	141	<i>Managed by other legal entity, ecclesiastic</i>
617	296	143	1	54	123	<i>o. w. regional, municipal trading companies</i>
75	45	30	0	0	0	<i>Managed by other central organs</i>
2 687	1 148	767	23	271	477	<i>Total</i>

<sup>1)</sup> Zahrnuty tržby od státních orgánů, tržby mimo ZP - občané ČR, tržby mimo ZP - cizinci

<sup>1)</sup> Including revenues from state organs, revenues except HI - citizens of CR, revenues except HI - foreigners

**4.2 Meziroční porovnání tržeb nemocnic (v mil. Kč)**  
*Year-to-year comparison of hospital revenues (mill. CZK)*

Tržby mimo zdravotní pojištění <sup>1)</sup>						Year
<i>Revenues except health insurance companies <sup>1)</sup></i>						
celkem <i>total</i>	v tom / including					
	lůžková péče <i>in-patient care</i>	ambulantní péče <i>out-patient care</i>	doprava <i>medical transport</i>	jiná zdravotní péče <i>other health care</i>	nezdrav. výkony <i>non- medical services</i>	
2 741	1 119	775	11	354	481	<i>2010</i>
2 687	1 148	767	23	271	477	<i>2011</i>
98,0	102,6	99,0	209,1	76,6	99,2	<i>Index (2010=100)</i>

<sup>1)</sup> Zahrnuty tržby od státních orgánů, tržby mimo ZP - občané ČR, tržby mimo ZP - cizinci

<sup>1)</sup> Including revenues from state organs, revenues except HI - citizens of CR, revenues except HI - foreigners

#### 4.3 Výnosy nemocnic od ZP připadající na zaměstnance podle zřizovatele

(v tis. Kč)

*Hospital revenues from health insurance companies per 1 employee by founder  
(thous. CZK)*

Nemocnice <i>Hospitals</i>	Počet nemocnic <i>Number of hospitals</i>	Výnosy od ZP <i>Revenues from health insurance companies</i>		
		na 1 zaměstnance <i>per 1 employee</i>	na 1 lékaře a zubního lékaře <i>per 1 physician and dentist</i>	na 1 SPBD <i>per 1 general nurse and midwife</i>
MZ I MH	19	1 135	7 103	2 882
Krajské (p.o.) <i>Regional</i>	24	642	5 030	1 537
Obecní a městské (p.o.) <i>Municipal and city</i>	17	655	5 087	1 652
Řízené jinou práv. osobou, církevní <i>Managed by other legal entity, ecclesiastical</i>	104	752	5 534	1 560
z toho krajské, obecní obchodní společnosti <i>o. w. regional, municipal trading companies</i>	43	733	5 416	1 754
Řízené ostatními centrálními orgány <i>Managed by other central organs</i>	3	706	4 320	1 815
Celkem <i>Total</i>	167	869	6 051	2 002



**4.4 Výnosy nemocnic od ZP připadající na zaměstnance podle velikostní struktury nemocnic (v tis. Kč)**

*Hospital revenues from health insurance companies per 1 employee by hospital size (thous. CZK)*

Kategorie podle počtu lůžek <i>Category by number of beds</i>	Počet nemocnic <i>Number of hospitals</i>	Výnosy od ZP <i>Revenues from health insurance companies</i>		
		na 1 zaměstnance <i>per 1 employee</i>	na 1 lékaře a zubního lékaře <i>per 1 physician and dentist</i>	na 1 SPBD <i>per 1 general nurse and midwife</i>
do 99 / <i>up to 99</i>	32	974	7 976	2 547
100–199	46	724	5 936	1 667
200–299	22	755	5 415	1 747
300–499	34	765	5 579	1 727
500–699	12	689	4 889	1 487
700–999	10	813	5 659	1 825
1000+	11	1 065	6 818	2 539
Celkem <i>Total</i>	167	869	6 051	2 002

## 5.1 Náklady nemocnic podle zřizovatele

### Hospital costs by founder

Nemocnice	Náklady celkem <i>Costs total</i>	v tom náklady na <i>including costs of</i>			
		léčiva <i>drugs</i>	zdravot. prostředky <i>medical devices</i>	krev <i>blood</i>	potraviny <i>food</i>
		mil. Kč			
MZ	61 147	10 509	8 757	746	294
Krajské (p.o.)	13 227	970	1 321	140	140
Obecní a městské (p.o.)	5 893	338	630	47	95
Řízené jinou práv. osobou, církevní	46 644	3 786	5 985	443	495
z toho: krajské, obecní obchodní společnosti	33 430	3 091	4 164	362	307
Řízené ostatními centrálními orgány	3 093	291	383	54	28
Celkem	130 005	15 894	17 076	1 429	1 052
		v %			
MZ	61 147	17,2	14,3	1,2	0,5
Krajské (p.o.)	13 227	7,3	10,0	1,1	1,1
Obecní a městské (p.o.)	5 893	5,7	10,7	0,8	1,6
Řízené jinou práv. osobou, církevní	46 644	8,1	12,8	0,9	1,1
z toho: krajské, obecní obchodní společnosti	33 430	9,2	12,5	1,1	0,9
Řízené ostatními centrálními orgány	3 093	9,3	12,4	1,7	0,9
Celkem	130 005	12,2	13,1	1,1	0,8

**5.1 Náklady nemocnic podle zřizovatele**  
*Hospital costs by founder*

v tom náklady na <i>including costs of</i>						<i>Hospitals</i>
<i>energii</i> <i>energy</i>	<i>služby</i> <i>services</i>	<i>osobní</i> <i>náklady</i> <i>personnel</i> <i>costs</i>	<i>odpisy</i> <i>depreciation</i>	<i>prodané</i> <i>zboží</i> <i>goods</i> <i>sold</i>	<i>ostatní</i> <i>náklady</i> <i>other</i> <i>costs</i>	
<i>mill. CZK</i>						
1 539	3 889	24 239	3 627	4 086	3 461	<i>MH</i>
489	892	7 292	465	852	667	<i>Regional</i>
181	475	3 227	238	338	323	<i>Municipal and city</i>
1 490	4 100	23 357	1 699	2 464	2 825	<i>Managed by other legal entity, ecclesiastic</i>
1 105	2 586	16 737	1 347	1 949	1 784	<i>o. w. regional, municipal trading companies</i>
133	162	1 389	353	127	175	<i>Managed by other central organs</i>
3 833	9 518	59 504	6 381	7 866	7 450	<i>Total</i>
<i>%</i>						
2,5	6,4	39,6	5,9	6,7	5,7	<i>MH</i>
3,7	6,7	55,1	3,5	6,4	5,0	<i>Regional</i>
3,1	8,1	54,8	4,0	5,7	5,5	<i>Municipal and city</i>
3,2	8,8	50,1	3,6	5,3	6,1	<i>Managed by other legal entity, ecclesiastic</i>
3,3	7,7	50,1	4,0	5,8	5,3	<i>o. w. regional, municipal trading companies</i>
4,3	5,2	44,9	11,4	4,1	5,7	<i>Managed by other central organs</i>
2,9	7,3	45,8	4,9	6,1	5,7	<i>Total</i>

## 5.2 Náklady nemocnic podle jejich velikostní struktury (v mil. Kč)

*Hospital costs by their size (mill. CZK)*

Kategorie podle počtu lůžek	Náklady celkem <i>Costs total</i>	v tom náklady na <i>including costs of</i>			
		léčiva <i>drugs</i>	zdravot. prostředky <i>medical devices</i>	krev <i>blood</i>	potraviny <i>food</i>
do 99	3 727	615	451	80	56
100–199	8 550	347	1 252	50	138
200–299	8 865	890	731	77	98
300–499	25 181	1 585	3 887	273	257
500–699	11 804	822	1 389	145	107
700–999	18 060	2 103	2 419	164	146
1000+	53 819	9 532	6 946	639	251
Celkem	130 005	15 894	17 076	1 429	1 052

## 5.3 Meziroční porovnání jednotlivých nákladových položek nemocnic (v mil. Kč)

*Year-to-year comparison of selected hospital cost elements (mill. CZK)*

Rok	Náklady celkem <i>Costs total</i>	v tom náklady na <i>including costs of</i>			
		léčiva <i>drugs</i>	zdravot. prostředky <i>medical devices</i>	krev <i>blood</i>	potraviny <i>food</i>
2010	126 750	15 701	17 639	1 462	1 108
2011	130 005	15 894	17 076	1 429	1 052
Index (2010=100)	102,6	101,2	96,8	97,7	94,9

**5.2 Náklady nemocnic podle jejich velikostní struktury (v mil. Kč)**  
*Hospital costs by their size (mill. CZK)*

v tom náklady na <i>including costs of</i>						<i>Category by number of beds</i>
<i>energii energy</i>	<i>služby services</i>	<i>osobní náklady personnel costs</i>	<i>odpisy depreciation</i>	<i>prodané zboží goods sold</i>	<i>ostatní náklady other costs</i>	
78	359	1 490	132	81	386	<i>up to 99</i>
277	867	4 289	240	311	779	<i>100–199</i>
265	685	4 465	504	611	539	<i>200–299</i>
797	1 920	12 282	1 027	1 593	1 559	<i>300–499</i>
452	855	6 044	637	743	609	<i>500–699</i>
542	1 427	8 605	622	1 189	842	<i>700–999</i>
1 423	3 406	22 329	3 220	3 338	2 736	<i>1000+</i>
3 833	9 518	59 504	6 381	7 866	7 450	<i>Total</i>

**5.3 Meziroční porovnání jednotlivých nákladových položek nemocnic (v mil. Kč)**  
*Year-to-year comparison of selected hospital cost elements (mill. CZK)*

v tom náklady na <i>including costs of</i>						<i>Year</i>
<i>energii energy</i>	<i>služby services</i>	<i>osobní náklady personnel costs</i>	<i>odpisy depreciation</i>	<i>prodané zboží goods sold</i>	<i>ostatní náklady other costs</i>	
3 754	10 027	56 500	5 700	8 183	6 676	<i>2010</i>
3 833	9 518	59 504	6 381	7 866	7 450	<i>2011</i>
102,1	94,9	105,3	111,9	96,1	111,6	<i>Index (2010=100)</i>

## 6.1 Náklady nemocnic podle druhů zdravotní péče

### Hospital costs by type of health care

Nemocnice <i>Hospitals</i>	Mil. Kč <i>Mill. CZK</i>  %	Celkové náklady <sup>1)</sup> <i>Costs</i> <i>in total</i> <sup>1)</sup>	v tom náklady na <i>including costs of</i>				
			lůžkovou péči <i>in-patient</i> <i>care</i>	ambulantní péči <i>out-patient</i> <i>care</i>	zdravotní dopravu <i>medical</i> <i>transport</i>	jinou zdravotní péči <i>other</i> <i>health</i> <i>care</i>	nezdravotní výkony <i>non-</i> <i>medical</i> <i>services</i>
MZ	mil. Kč	61 147	23 344	15 770	187	9 684	12 162
MH	%		38,2	25,8	0,3	15,8	19,9
Krajské (p.o.)	mil. Kč	13 227	6 677	2 202	139	2 314	1 896
Regional	%		50,5	16,6	1,0	17,5	14,3
Obecní a městské (p.o.)	mil. Kč	5 893	3 306	1 049	81	595	861
Municipal and city	%		56,1	17,8	1,4	10,1	14,6
Řízené jinou práv. osobou, církevní	mil. Kč	46 644	24 294	9 044	302	6 908	6 096
Managed by other legal entity, ecclesiastic	%		52,1	19,4	0,6	14,8	13,1
z toho: krajské, obecní obchodní společnosti	mil. Kč	33 430	16 592	6 418	202	5 811	4 408
<i>o. w. regional, municipal trading companies</i>	%		49,6	19,2	0,6	17,4	13,2
Řízené ostatními centrálními orgány	mil. Kč	3 093	1 973	753	15	197	156
Managed by other central organs	%		63,8	24,3	0,5	6,4	5,0
Celkem	mil. Kč	130 005	59 595	28 818	723	19 697	21 171
Total	%		45,8	22,2	0,6	15,2	16,3

<sup>1)</sup> Zahrnuty nemocnice, které vykázaly náklady v členění na jednotlivé druhy péče

<sup>1)</sup> Only those hospitals included, which declared costs broken down by types of health care

## 6.2 Meziroční porovnání nákladů nemocnic podle druhů zdravotní péče (v mil. Kč)

*Year-to-year comparison of costs of hospitals by type of health care (mill. CZK)*

Rok <i>Year</i>	Celkové náklady <i>Costs in total</i>	v tom náklady na / <i>including costs of</i>				
		lůžkovou péči <i>in-patient care</i>	ambulantní péči <i>out-patient care</i>	zdravotní dopravu <i>medical transport</i>	jinou zdravotní péči <i>other health care</i>	nezdravotní výkony <i>non- medical services</i>
2010	126 750	58 401	26 737	769	19 935	20 909
2011	130 005	59 595	28 818	723	19 697	21 171
Index (2010=100)	102,6	102,0	107,8	94,0	98,8	101,3

## 6.3 Meziroční porovnání struktury nákladů nemocnic podle druhů zdravotní péče

*Year-to-year comparison of cost structure of hospitals by type of health care*

Rok <i>Year</i>	Celkové náklady (v mil. Kč) <i>Costs in total (mill. CZK)</i>	v tom náklady na (v %) / <i>including costs of (%)</i>				
		lůžkovou péči <i>in-patient care</i>	ambulantní péči <i>out-patient care</i>	zdravotní dopravu <i>medical transport</i>	jinou zdravotní péči <i>other health care</i>	nezdravotní výkony <i>non- medical services</i>
2010	126 750	46,1	21,1	0,6	15,7	16,5
2011	130 005	45,8	22,2	0,6	15,2	16,3

**7.1 Náklady, výnosy, hospodářský výsledek a nákladová rentabilita nemocnic podle zřizovatele (v mil. Kč)**

*Costs, revenues, economic outcome and profit to cost ratio by founder (mill. CZK)*

Nemocnice <i>Hospitals</i>	Počet nemocnic <i>Number of hospitals</i>	Náklady <i>Costs</i>	Výnosy <i>Revenues</i>	Hospodářský výsledek <i>Economic outcome</i>	Nákladová rentabilita v % <sup>1)</sup> <i>Profit to cost ratio in %<sup>1)</sup></i>
MZ I MH	19	61 147	61 378	231	0,4
Krajské (p.o.) <i>Regional</i>	24	13 227	13 160	-67	-0,5
Obecní a městské (p.o.) <i>Municipal and city</i>	17	5 893	5 867	-26	-0,4
Řízené jinou práv. osobou, církevní <i>Managed by other legal entity, ecclesiastical</i>	104	46 644	46 793	148	0,3
z toho: krajské, obecní obchodní společnosti <i>o. w. regional, municipal trading companies</i>	43	33 430	33 463	33	0,1
Řízené ostatními centrálními orgány <i>Managed by other central organs</i>	3	3 093	3 094	1	0,0
<b>Celkem</b> <i>Total</i>	<b>167</b>	<b>130 005</b>	<b>130 292</b>	<b>287</b>	<b>0,2</b>

<sup>1)</sup> Poměr hospodářského výsledku k nákladům

<sup>1)</sup> *Economic outcome to cost ratio*



## 7.2 Náklady, výnosy, hospodářský výsledek a nákladová rentabilita nemocnic podle jejich velikostní struktury (v mil. Kč)

*Hospital costs, revenues, economic outcome and profit to cost ratio by hospital size (mill. CZK)*

Kategorie podle počtu lůžek <i>Category by number of beds</i>	Počet nemocnic <i>Number of hospitals</i>	Náklady <i>Costs</i>	Výnosy <i>Revenues</i>	Hospodářský výsledek <i>Economic outcome</i>	Nákladová rentabilita v % <sup>1)</sup> <i>Profit to cost ratio in % <sup>1)</sup></i>
do / up to 99	32	3 727	3 813	86	2,3
100–199	46	8 550	8 521	-29	-0,3
200–299	22	8 865	8 889	25	0,3
300–499	34	25 181	25 135	-45	-0,2
500–699	12	11 804	11 668	-135	-1,1
700–999	10	18 060	18 150	90	0,5
1000+	11	53 819	54 115	296	0,6
Celkem <i>Total</i>	167	130 005	130 292	287	0,2

<sup>1)</sup> Poměr hospodářského výsledku k nákladům

<sup>1)</sup> *Economic outcome to cost ratio*

### **7.3 Přehled nemocnic s kladným hospodářským výsledkem**

*Hospitals with positive economic outcome*

Hospodářský výsledek v mil. Kč <i>Economic outcome in mill. CZK</i>	Počet nemocnic <i>Number of hospitals</i>	%
0 až / to 1,9	47	41,6
2 až / to 4,9	22	19,5
5 až / to 9,9	18	15,9
10 až / to 49,9	21	18,6
50 a více / and more	5	4,4
Celkem / Total	113	100,0

### **7.4 Přehled nemocnic se záporným hospodářským výsledkem**

*Hospitals with negative economic outcome*

Hospodářský výsledek v mil. Kč <i>Economic outcome in mill. CZK</i>	Počet nemocnic <i>Number of hospitals</i>	%
do / up to -2	17	31,5
-2,1 až / to -5	11	20,4
-5,1 až / to -10	8	14,8
-10,1 až / to -50	13	24,1
nad / above -50	5	9,3
Celkem / Total	54	100,0

### **7.5 Přehled nemocnic podle jejich nákladové rentability**

*Hospitals by their profit to costs ratio*

Nákladová rentabilita v % <i>Profit to costs ratio in %</i>	Počet nemocnic <i>Number of hospitals</i>	%
10 a více / and more	7	4,2
5 až / to 9,9 %	13	7,8
0 až / to 4,9 %	93	55,7
-2 až / to -0,1%	23	13,8
-5 až / to -2,1 %	15	9,0
-10 až / to -5,1 %	10	6,0
-15 až / to -10,1 %	4	2,4
-20 až / to -15,1 %	-	-
< -20 %	2	1,2
Celkem / Total	167	100,0

**8.1 Nesplacený úvěr a leasing dle stavu k 31. 12. 2011  
podle zřizovatele (v mil. Kč)**

*Outstanding credit and unpaid leasing as of 31. 12. 2011 by founder (mill. CZK)*

Nemocnice <i>Hospitals</i>	Nesplacený úvěr <i>Outstanding credit</i>			Nesplacený leasing <i>Unpaid leasing</i>
	celkem <i>total</i>	bankovní <i>bank</i>	jiný <i>other</i>	
MZ I MH	270	203	67	-
Krajské (p.o.) <i>Regional</i>	192	168	24	36
Obecní a městské (p.o.) <i>Municipal and city</i>	65	50	14	24
Řízené jinou práv. osobou, církevní <i>Managed by other legal entity, ecclesiastical</i>	3 138	2 633	506	217
z toho: krajské, obecní obchodní společnosti <i>o. w. regional, municipal trading companies</i>	2 104	1 997	107	22
Řízené ostatními centrálními orgány <i>Managed by other central organs</i>	-	-	-	-
Celkem <i>Total</i>	3 665	3 054	611	277

**8.2 Meziroční porovnání nesplaceného úvěru a leasingu  
v nemocnicích (v mil. Kč)**

*Year-to-year comparison of outstanding credit and unpaid leasing  
in hospitals (mill. CZK)*

Stav k 31. 12. <i>Status as of 31. 12.</i>	Nesplacený úvěr <i>Outstanding credit</i>			Nesplacený leasing <i>Unpaid leasing</i>
	celkem <i>total</i>	bankovní <i>bank</i>	jiný <i>other</i>	
2010	3 603	3 087	516	472
2011	3 665	3 054	611	277
Index (2010=100)	101,7	98,9	118,4	58,7

**9.1 Krátkodobé závazky z obchodního styku podle zřizovatele (v mil. Kč)**  
*Short-term trade payables by founder (mill. CZK)*

Nemocnice <i>Hospitals</i>	Celkem <i>Total</i>	po prošlé lhůtě splatnosti <i>after maturity date</i>					celkem po splatnosti <i>total after maturity date</i>
		do 30 dnů <i>up to 30 days</i>	31–90 dnů <i>31–90 days</i>	91–180 dnů <i>91–180 days</i>	181–360 dnů <i>181–360 days</i>	nad 360 dnů <i>above 360 days</i>	
MZ I MH	8 212	389	306	86	11	4	796
Krajské (p.o.) <i>Regional</i>	1 617	189	221	165	85	34	692
Obecní a městské (p.o.) <i>Municipal and city</i>	409	54	20	5	2	0	81
Řízené jinou práv. osobou, církevní <i>Managed by other legal entity, ecclesiastical</i>	6 282	1 009	503	314	181	73	2 080
z toho: krajské, obecní obchodní společnosti <i>o. w. regional, municipal trading companies</i>	4 307	577	397	246	119	20	1 359
Řízené ostatními centrálními orgány <i>Managed by other central organs</i>	184	21	3	0	0	0	23
<b>Celkem</b> <i>Total</i>	<b>16 703</b>	<b>1 662</b>	<b>1 052</b>	<b>571</b>	<b>278</b>	<b>110</b>	<b>3 673</b>

**9.2 Meziroční porovnání závazků nemocnic z obchodního styku dle stavu k 31. 12.**

*Year-to-year comparison of hospital trade payables as of 31. 12.*

Závazky z obchodního styku <i>Trade payables</i>	2010		2011		Index (2010=100)
	mil. Kč <i>mill. CZK</i>	podíl v % <i>share in %</i>	mil. Kč <i>mill. CZK</i>	podíl v % <i>share in %</i>	
Celkem / <i>Total</i>	16 178	x	16 703	x	103,2
z toho po lhůtě splatnosti <i>o.w. after maturity date</i>					
do 30 dnů <i>up to 30 days</i>	1 362	39,2	1 662	45,2	122,0
31–90 dnů <i>31–90 days</i>	1 065	30,6	1 052	28,6	98,8
91–180 dnů <i>91–180 days</i>	655	18,8	571	15,5	87,2
181–360 dnů <i>181–360 days</i>	317	9,1	278	7,6	87,7
nad 360 dnů <i>above 360 days</i>	78	2,2	110	3,0	141,0
Celkem po splatnosti <i>Total after maturity date</i>	3 478	100,0	3 673	100,0	105,6

**9.3 Krátkodobé pohledávky z obchodního styku podle zřizovatele  
(v mil. Kč)**

*Short-term trade receivables by founder (mill. CZK)*

Nemocnice <i>Hospitals</i>	Celkem <i>Total</i>	po prošlé lhůtě splatnosti <i>after maturity date</i>					celkem po splatnosti <i>total after maturity date</i>
		do 30 dnů <i>up to 30 days</i>	31–90 dnů <i>31–90 days</i>	91–180 dnů <i>91–180 days</i>	181–360 dnů <i>181–360 days</i>	nad 360 dnů <i>above 360 days</i>	
MZ   MH	6 605	242	-107	27	63	266	491
Krajské (p.o.) <i>Regional</i>	1 445	117	20	8	8	23	175
Obecní a městské (p.o.) <i>Municipal and city</i>	625	105	7	3	2	9	126
Řízené jinou práv. osobou, církvní <i>Managed by other legal entity, ecclesiastical</i>	4 996	633	58	35	142	113	981
z toho: krajské, obecní obchodní společnosti <i>o. w. regional, municipal trading companies</i>	3 579	416	41	24	112	89	682
Řízené ostatními centrálními orgány <i>Managed by other central organs</i>	292	6	5	3	3	25	41
Celkem <i>Total</i>	13 963	1 103	-17	76	217	436	1 814

#### 9.4 Meziroční porovnání pohledávek nemocnic z obchodního styku dle stavu k 31. 12.

*Year-to-year comparison of hospital trade receivables as of 31.12.*

Pohledávky z obchodního styku <i>Trade receivables</i>	2010		2011		Index (2010=100)
	mil. Kč <i>mill. CZK</i>	podíl v % <i>share in %</i>	mil. Kč <i>mill. CZK</i>	podíl v % <i>share in %</i>	
Celkem / <i>Total</i>	12 143	x	13 963	x	115,0
z toho po lhůtě splatnosti <i>o.w. after maturity date</i>					
do 30 dnů <i>up to 30 days</i>	768	51,0	1 103	60,8	143,6
31–90 dnů <i>31–90 days</i>	138	9,2	-17	0,0	x
91–180 dnů <i>91–180 days</i>	48	3,2	76	4,2	158,3
181–360 dnů <i>181–360 days</i>	117	7,8	217	12,0	185,5
nad 360 dnů <i>above 360 days</i>	434	28,8	436	24,0	100,5
Celkem po splatnosti <i>Total after maturity date</i>	1 506	100,0	1 814	100,0	120,5

**9.5 Krátkodobé pohledávky, krátkodobé závazky, nesplacený leasing a úvěr nemocnic podle jejich velikostní struktury (v mil. Kč)**

*Short-term trade receivables, short-term trade payables, unpaid leasing and outstanding credit of hospitals by their size (mill. CZK)*

Kategorie podle počtu lůžek <i>Category by number of beds</i>	Krátkodobé pohledávky z obchodního styku <i>Short-term trade receivables</i>		Krátkodobé závazky z obchodního styku <i>Short-term trade payables</i>		Nesplacený k 31. 12. <i>Outstanding as of 31. 12.</i>	
	celkem <i>total</i>	po proší lhúě splatnosti <i>after maturity date</i>	celkem <i>total</i>	po proší lhúě splatnosti <i>after maturity date</i>	leasing <i>leasing</i>	úvěr <i>credit</i>
do / up to 99	407	126	413	139	25	343
100–199	860	260	948	591	107	427
200–299	951	159	824	270	60	99
300–499	2 608	277	3 245	961	57	588
500–699	1 230	183	1 475	363	-	1 700
700–999	1 978	206	2 945	715	28	398
1000+	5 929	603	6 853	633	1	111
Celkem <i>Total</i>	13 963	1 814	16 703	3 673	277	3 665



**10.1 Hodnota dlouhodobého majetku nemocnic podle zřizovatele (v mil. Kč)**  
*Value of long-term assets of hospitals by founder (mill. CZK)*

Nemocnice <i>Hospitals</i>	Dlouhodobý majetek celkem <sup>1)</sup> <i>Long-term assets total <sup>1)</sup></i>	Dlouhodobý hmotný majetek <sup>2)</sup> <i>Long-term tangible assets <sup>2)</sup></i>	Dlouhodobý nehmotný majetek <sup>2)</sup> <i>Long-term intangible assets <sup>2)</sup></i>	Zdravotnická technika <sup>2)</sup> <i>Medical equipment <sup>2)</sup></i>	Míra amortizace v % <i>Rate of amortization (%)</i>
MZ / MH	51 077	86 748	1 670	30 315	42,2
Krajské (p.o.) <i>Regional</i>	10 591	18 280	353	5 862	43,2
Obecní a městské (p.o.) <i>Municipal and city</i>	3 557	6 818	118	2 502	48,7
Řízené jinou práv. osobou, církevní <i>Managed by other legal entity, ecclesiastical</i>	22 546	33 116	-810	10 909	33,5
z toho: krajské, obecní obchodní společnosti <i>o. w. regional, municipal trading companies</i>	18 535	27 384	651	8 646	33,9
Řízené ostatními centrálními orgány <i>Managed by other central organs</i>	6 005	9 399	139	2 891	37,0
Celkem <i>Total</i>	93 776	154 361	3 089	52 479	40,4

<sup>1)</sup> V účetní hodnotě

<sup>2)</sup> V pořizovacích cenách

<sup>1)</sup> *In book value*

<sup>2)</sup> *In purchase prices*

## 10.2 Meziroční porovnání hodnoty dlouhodobého majetku nemocnic

(v mil. Kč)

Year-to-year comparison of long-term assets value of hospitals (mill. CZK)

Rok Year	Dlouhodobý majetek celkem <sup>1)</sup> <i>Long-term assets total <sup>1)</sup></i>	Dlouhodobý hmotný majetek <sup>2)</sup> <i>Long-term tangible assets <sup>2)</sup></i>	Dlouhodobý nehmotný majetek <sup>2)</sup> <i>Long-term intangible assets <sup>2)</sup></i>	Zdravotnická technika <sup>2)</sup> <i>Medical equipment <sup>2)</sup></i>	Míra amortizace v % <i>Rate of amortization (%)</i>
2010	96 580	144 477	1 989	49 678	34,1
2011	93 776	154 361	3 089	52 479	40,4
Index (2010=100)	97,1	106,8	155,3	105,6	x

<sup>1)</sup> V účetní hodnotě

<sup>2)</sup> V pořizovacích cenách

<sup>1)</sup> *In book value*

<sup>2)</sup> *In purchase prices*

### 10.3 Hodnota dlouhodobého majetku nemocnic podle jejich velikostní struktury (v mil. Kč)

*Value of long-term assets of hospitals by their size (mill. CZK)*

Kategorie podle počtu lůžek <i>Category by number of beds</i>	Dlouhodobý majetek celkem <sup>1)</sup> <i>Long-term assets total <sup>1)</sup></i>	Dlouhodobý hmotný majetek <sup>2)</sup> <i>Long-term tangible assets <sup>2)</sup></i>	Dlouhodobý nehmotný majetek <sup>2)</sup> <i>Long-term intangible assets <sup>2)</sup></i>	Zdravotnická technika <sup>2)</sup> <i>Medical equipment <sup>2)</sup></i>	Míra amortizace v % <i>Rate of amortization (%)</i>
do / up to 99	1 477	2 816	41	975	48,3
100–199	3 729	5 181	122	1 801	29,7
200–299	6 739	10 759	266	3 594	38,9
300–499	16 407	27 396	464	9 387	41,1
500–699	10 733	16 609	254	5 393	36,4
700–999	10 254	16 605	324	6 450	39,4
1000+	44 437	74 995	1 617	24 879	42,0
Celkem <i>Total</i>	93 776	154 361	3 089	52 479	40,4

<sup>1)</sup> V účetní hodnotě

<sup>2)</sup> V pořizovacích cenách

<sup>1)</sup> *In book value*

<sup>2)</sup> *In purchase prices*

**10.4 Dlouhodobý hmotný a nehmotný majetek neuvedený do provozu podle zřizovatele (v mil. Kč)**

*Long-term tangible and intangible assets not put into operation by founder (mill. CZK)*

Nemocnice <i>Hospitals</i>	Majetek neuvedený do provozu <i>Assets not put into operation</i>		
	dlouhodobý nehmotný <i>long-term intangible</i>	DHM celkem <i>long-term tangible total</i>	zdravotnická technika <i>medical equipment</i>
MZ I MH	35	2 630	239
Krajské (p.o.) <i>Regional</i>	4	367	15
Obecní a městské (p.o.) <i>Municipal and city</i>	5	28	10
Řízené jinou práv. osobou, církevní <i>Managed by other legal entity, ecclesiastical</i>	42	2 072	102
z toho: krajské, obecní obchodní společnosti <i>o. w. regional, municipal trading companies</i>	40	1 836	94
Řízené ostatními centrálními orgány <i>Managed by other central organs</i>	18	36	2
Celkem <i>Total</i>	104	5 134	369

**10.5 Meziroční porovnání hodnoty dlouhodobého majetku neuvedeného do provozu dle stavu k 31. 12. (v mil. Kč)**

*Year-to-year comparison of long-term assets value not put into operation as of 31.12. (mill. CZK)*

Rok <i>Year</i>	Majetek neuvedený do provozu <i>Assets not put into operation</i>		
	dlouhodobý nehmotný <i>long-term intangible</i>	DHM celkem <i>long-term tangible total</i>	zdravotnická technika <i>medical equipment</i>
2010	110	8 243	761
2011	104	5 134	369
Index (2010=100)	94,5	62,3	48,5

**10.6 Hodnota nově zařazeného a nově pořízeného dlouhodobého hmotného majetku nemocnic podle zřizovatele (v mil. Kč)**

*Value of newly put into operation and newly acquired long-term tangible assets of hospitals by founder (mill. CZK)*

Nemocnice <i>Hospitals</i>	Hodnota DHM nově zařazeného <i>Value of long-term tangible assets newly put into operation</i>	Hodnota nově pořízeného DHM <i>Value of newly acquired long-term tangible assets</i>					
		celkem <i>total</i>	z toho: / o. w.:				
			z vlastních zdrojů <i>own resources</i>	z úvěrů <i>credits</i>	z příspěvků ze státních fondů <i>state funds contributions</i>	z dotací od zřizovatele <i>subsidies from founder</i>	z darů a sbírek <i>dona- tions and collec- tions</i>
MZ I MH	8 452	5 098	2 882	2	11	2 127	76
Krajské (p.o.) <i>Regional</i>	750	459	141	11	-	270	21
Obecní a městské (p.o.) <i>Municipal and city</i>	374	385	202	6	62	107	7
Řízené jinou práv. osobou, církevní <i>Managed by other legal entity, ecclesiastical</i>	2 398	2 803	1 555	248	252	706	40
z toho: krajské, obecní obchodní společnosti <i>o. w.: regional, municipal trading companies</i>	1 937	2 286	1 250	62	251	705	16
Řízené ostatními centrálními orgány <i>Managed by other central organs</i>	171	133	57	-	-	75	-
Celkem <i>Total</i>	12 145	8 877	4 837	266	325	3 286	144

**10.7 Meziroční porovnání nově zařazeného a nově pořízeného dlouhodobého hmotného majetku nemocnic (v mil. Kč)**

*Year-to-year comparison of newly put into operation and newly acquired long-term tangible assets of hospitals (mill. CZK)*

Rok Year	Hodnota DHM nově zařazeného <i>Value of long-term tangible assets newly put into operation</i>	Hodnota nově pořízeného DHM <i>Value of newly acquired long-term tangible assets</i>					
		celkem <i>total</i>	z toho: / o. w.:				
			z vlastních zdrojů <i>own resources</i>	z úvěrů <i>credits</i>	z příspěvků ze státních fondů <i>state funds contributions</i>	z dotací od zřizovatele <i>subsidies from founder</i>	z darů a sbírek <i>donations and collections</i>
2010	9 980	10 843	4 767	823	380	4 263	604
2011	12 145	8 877	4 837	266	325	3 286	144
Index (2010=100)	121,7	81,9	101,5	32,3	85,5	77,1	23,8

**11.1 Vybrané ekonomické ukazatele nemocnic podle krajů**  
*Selected economic indicators of hospitals by regions*

Ukazatel <sup>1)</sup>	Území, kraj						
	PHA	STC	JHC	PLZ	KAR	UST	LIB
Náklady nemocnic celkem v mil. Kč	34 122	8 208	6 195	7 326	2 065	7 353	4 895
- léčiva v %	15,0	6,1	9,9	14,8	6,3	9,4	9,3
- zdravotnické prostředky v %	14,6	10,3	14,2	11,9	9,4	10,9	17,0
- krev a krevní výrobky v %	1,4	1,1	1,5	1,1	0,9	0,6	0,9
- potraviny v %	0,5	1,2	0,7	0,8	1,0	1,1	0,9
- spotřeba energie v %	2,6	3,8	2,7	2,9	2,7	3,5	3,0
- služby v %	7,8	10,1	8,6	6,1	11,4	6,4	6,1
- osobní náklady v %	38,8	52,2	47,7	46,5	52,3	52,4	46,0
- odpisy v %	6,2	3,7	4,5	6,1	3,8	4,3	4,8
- prodané zboží v %	6,9	5,9	5,6	5,8	2,4	7,5	6,9
- ostatní náklady v %	6,3	5,6	4,6	4,0	9,8	3,8	5,2
Výnosy nemocnic celkem v mil. Kč	34 277	8 088	6 361	7 345	2 003	7 438	4 853
- tržby nemocnic od ZP v %	79,6	80,9	86,3	85,3	86,0	81,8	81,6
Hospodářský výsledek v mil. Kč	155	-119	166	19	-62	85	-42
Nákladová rentabilita v % <sup>2)</sup>	0,5	-1,4	2,7	0,3	-3,0	1,2	-0,9
Zúčtování nekrytého FRM v mil. Kč <sup>3)</sup>	138	5	-	-	-	-	18
Pohledávky z obchodního styku							
- celkem v mil. Kč	3 670	785	664	1 060	268	794	706
- po lhůtě splatnosti v %	6,8	22,4	17,6	12,5	8,4	22,3	13,0
Závazky z obchodního styku							
- celkem v mil. Kč	4 477	1 433	460	897	605	688	394
- po lhůtě splatnosti v %	13,3	33,9	3,1	8,6	16,7	31,8	17,8
Nesplacené úvěry v mil. Kč	245	2 166	44	79	54	79	36
Nesplacený leasing v mil. Kč	7	58	1	-	1	3	22



**11.1 Vybrané ekonomické ukazatele nemocnic podle krajů**  
*Selected economic indicators of hospitals by regions*

<i>Territory, region</i>								<i>Indicator <sup>1)</sup></i>
HRA	PAR	VYS	JHM	OLO	ZLI	MSK	ČR	
7 753	3 657	4 017	17 388	7 877	4 700	14 448	130 005	<i>Hospital costs total in mill. CZK</i>
15,0	8,1	10,7	15,2	12,5	12,1	8,4	12,2	<i>- drugs in %</i>
14,0	9,9	10,2	12,2	13,6	9,8	14,8	13,1	<i>- medical devices in %</i>
1,1	1,2	1,2	1,0	1,0	1,1	0,8	1,1	<i>- blood and blood products %</i>
0,6	0,9	1,1	0,8	0,8	1,6	1,0	0,8	<i>- food in %</i>
2,8	3,2	3,3	3,0	2,8	3,3	3,0	2,9	<i>- energy consumption %</i>
5,9	8,5	7,2	5,8	7,2	9,1	7,0	7,3	<i>- services in %</i>
47,5	52,6	54,1	44,4	46,2	50,2	48,1	45,8	<i>- personnel costs in %</i>
4,5	3,8	2,4	4,8	4,6	3,7	4,5	4,9	<i>- depreciation in %</i>
3,1	4,8	6,1	6,9	5,7	4,5	5,5	6,1	<i>- sold goods in %</i>
5,5	6,9	3,9	5,9	5,7	4,6	6,9	5,7	<i>- other costs %</i>
7 771	3 637	4 041	17 303	7 958	4 734	14 483	130 292	<i>Hospital revenues total in mill. CZK</i>
84,3	78,0	83,9	79,1	83,7	86,6	83,0	81,8	<i>- hospital revenues from HIC</i>
17	-21	23	-85	81	34	35	287	<i>Economic outcome in mill. CZK</i>
0,2	-0,6	0,6	-0,5	1,0	0,7	0,2	0,2	<i>Profit to cost ratio in % <sup>2)</sup></i>
-	3	10	400	40	-	149	762	<i>Accounting settlement of uncovered fund of asset reproduction</i>
								<i>Trade receivables</i>
713	467	531	1 945	788	344	1 228	13 963	<i>- total in mill. CZK</i>
9,0	23,9	18,3	14,0	5,7	22,9	14,7	13,0	<i>- after maturity date in %</i>
								<i>Trade payables</i>
771	589	538	2 438	666	911	1 837	16 703	<i>- total in mill. CZK</i>
17,1	44,9	42,7	22,3	9,3	39,7	27,9	22,0	<i>- after maturity date in %</i>
1	138	27	401	106	82	209	3 665	<i>Outstanding credit in mill. CZK</i>
2	3	16	19	28	15	102	277	<i>Unpaid leasing in mill. CZK</i>

**11.1 Vybrané ekonomické ukazatele nemocnic podle krajů**  
*Selected economic indicators of hospitals by regions*

Ukazatel <sup>1)</sup>	Území, kraj						
	PHA	STC	JHC	PLZ	KAR	UST	LIB
Dlouhodobý majetek celkem v mil. Kč <sup>4)</sup>	29 449	5 048	4 087	5 019	396	5 854	3 657
Dlouhodobý hmotný majetek v mil. Kč <sup>5)</sup>	50 135	6 258	7 273	9 230	807	7 747	5 961
- z toho: zdr. technika v mil. Kč <sup>5)</sup>	15 698	2 137	2 184	3 799	576	1 765	1 204
DHM nově zařazený v mil. Kč <sup>5)</sup>	5 255	720	535	1 109	119	244	144

<sup>1)</sup> Údaje včetně ukončených nemocnic v průběhu sledovaného období

<sup>2)</sup> Poměr hospodářského výsledku k nákladům

<sup>3)</sup> Podle vyhlášky č. 410/2009 Sb., § 66, odst. 8

<sup>4)</sup> V účetní hodnotě

<sup>5)</sup> V pořizovacích cenách

**11.1 Vybrané ekonomické ukazatele nemocnic podle krajů**  
*Selected economic indicators of hospitals by regions*

<i>Territory, region</i>								<i>Indicator <sup>1)</sup></i>
HRA	PAR	VYS	JHM	OLO	ZLI	MSK	ČR	
4 432	691	1 463	14 256	5 059	2 845	11 520	93 776	<i>Long-term assets total in mill. CZK <sup>4)</sup></i>
7 725	1 241	2 571	25 150	8 097	3 770	18 396	154 361	<i>Long-term tangible assets in mill. CZK <sup>5)</sup></i>
2 932	836	1 572	8 642	3 182	1 202	6 753	52 479	<i>- o.w. medical equipment in mill. CZK <sup>5)</sup></i>
608	135	268	1 054	673	285	996	12 145	<i>Long-term tangible assets newly put into operation in mill. CZK <sup>5)</sup></i>

<sup>1)</sup> Data include hospitals terminated during the observation period

<sup>2)</sup> Economic outcome to cost ratio

<sup>3)</sup> According to Decree no. 410/2009 Coll., § 66, par. 8

<sup>4)</sup> In book value

<sup>5)</sup> In purchase prices

## 11.2 Vybrané ekonomické ukazatele krajských nemocnic

### Selected economic indicators of regional hospitals

bez ohledu na formu hospodaření

Ukazatel <sup>1)</sup>	Území, kraj					
	PHA a STC	JHC	PLZ a KAR	UST a LIB	HRA	PAR
Náklady nemocnic celkem v mil. Kč	5 085	6 136	2 354	8 801	2 163	3 576
- léčiva v %	6,6	10,0	5,9	11,4	5,7	8,2
- zdravotnické prostředky v %	10,4	14,2	11,6	14,8	12,5	10,0
- krev a krevní výrobky v %	1,3	1,5	0,7	0,8	1,0	1,2
- potraviny v %	0,8	0,7	1,3	0,7	1,0	0,8
- spotřeba energie v %	4,2	2,7	3,3	3,1	3,4	3,1
- služby v %	8,3	8,6	9,2	5,3	10,2	8,4
- osobní náklady v %	50,2	47,7	56,3	47,6	57,0	52,5
- odpisy v %	3,8	4,5	3,1	4,7	2,4	3,9
- prodané zboží v %	8,4	5,6	4,1	7,5	1,4	4,9
- ostatní náklady v %	6,2	4,4	4,6	4,1	5,5	6,9
Výnosy nemocnic celkem v mil. Kč	4 998	6 303	2 304	8 820	2 148	3 554
- tržby nemocnic od ZP v %	76,9	86,4	77,7	80,4	82,8	77,9
Hospodářský výsledek v mil. Kč	-87	168	-50	19	-16	-21
Nákladová rentabilita v % <sup>2)</sup>	-1,7	2,7	-2,1	0,2	-0,7	-0,6
Zúčtování nekrytého FRM v mil. Kč <sup>3)</sup>	-	-	-	-	-	3
Pohledávky z obchodního styku						
- celkem v mil. Kč	470	658	310	1 071	238	455
- po lhůtě splatnosti v %	31,5	16,8	18,6	10,4	14,3	23,4
Závazky z obchodního styku						
- celkem v mil. Kč	1 016	446	271	823	237	586
- po lhůtě splatnosti v %	23,5	0,2	58,8	22,8	51,1	45,2
Nesplacené úvěry v mil. Kč	1 782	25	65	10	-	138
Nesplacený leasing v mil. Kč	6	1	0	1	-	3

**11.2 Vybrané ekonomické ukazatele krajských nemocnic**  
*Selected economic indicators of regional hospitals*

*irrespective of form of management*

<i>Territory, region</i>					<i>Indicator <sup>1)</sup></i>
VYS	JHM	ZLI	MSK	ČR	
3 875	3 479	4 123	5 685	45 275	<i>Hospital costs total in mill. CZK</i>
10,9	5,5	12,9	6,2	8,8	<i>- drugs in %</i>
9,5	10,5	10,3	10,4	11,8	<i>- medical devices in %</i>
1,2	1,2	1,1	0,9	1,1	<i>- blood and blood products %</i>
1,0	0,8	1,6	1,1	0,9	<i>- food in %</i>
3,3	4,0	3,3	3,7	3,4	<i>- energy consumption %</i>
7,1	6,4	8,4	6,6	7,4	<i>- services in %</i>
54,4	54,7	49,3	55,2	51,4	<i>- personal costs in %</i>
2,4	5,6	3,8	3,0	3,9	<i>- depreciation in %</i>
6,3	5,2	5,1	7,5	6,2	<i>- sold goods in %</i>
4,0	6,0	4,2	5,3	5,0	<i>- other costs %</i>
3 888	3 449	4 134	5 634	45 231	<i>Hospital revenues total in mill. CZK</i>
83,6	79,9	85,7	79,5	81,2	<i>- hospital revenues from HIC</i>
13	-30	11	-51	-44	<i>Economic outcome in mill. CZK</i>
0,3	-0,9	0,3	-0,9	-0,1	<i>Profit to costs ratio in % <sup>2)</sup></i>
10	114	-	149	276	<i>Accounting settlement of uncovered fund of asset reproduction</i>
					<i>Trade receivables</i>
506	436	280	470	4 896	<i>- total in mil. CZK</i>
17,2	10,4	25,3	8,7	16,6	<i>- after maturity date in %</i>
					<i>Trade payables</i>
507	405	849	692	5 833	<i>- total in mill. CZK</i>
41,0	43,3	42,4	44,1	34,6	<i>- after maturity date in %</i>
24	110	82	50	2 286	<i>Outstanding credit in mill. CZK</i>
16	-	4	21	51	<i>Unpaid leasing in mill. CZK</i>

**11.2 Vybrané ekonomické ukazatele krajských nemocnic**  
*Selected economic indicators of regional hospitals*

*bez ohledu na formu hospodaření*

Ukazatel <sup>1)</sup>	Území, kraj					
	PHA a STC	JHC	PLZ a KAR	UST a LIB	HRA	PAR
Dlouhodobý majetek celkem v mil. Kč <sup>4)</sup>	3 622	4 075	286	6 312	195	675
Dlouhodobý hmotný majetek v mil. Kč <sup>5)</sup>	4 471	7 256	766	9 141	424	1 203
- z toho zdr. technika v mil. Kč <sup>5)</sup>	1 535	2 178	601	2 001	311	827
DHM nově zařazený v mil. Kč <sup>5)</sup>	615	532	106	228	28	134

<sup>1)</sup> Údaje včetně ukončených nemocnic v průběhu sledovaného období

<sup>2)</sup> Poměr hospodářského výsledku k nákladům

<sup>3)</sup> Podle vyhlášky č. 410/2009 Sb., § 66, odst. 8

<sup>4)</sup> V účetní hodnotě

<sup>5)</sup> V pořizovacích cenách

**11.2 Vybrané ekonomické ukazatele krajských nemocnic**  
*Selected economic indicators of regional hospitals*

*irrespective of form of management*

<i>Territory, region</i>					<i>Indicator <sup>1)</sup></i>
VYS	JHM	ZLI	MSK	ČR	
1 435	3 998	2 650	4 999	28 248	<i>Long-term assets total in mill. CZK <sup>4)</sup></i>
2 522	6 579	3 385	8 879	44 625	<i>Long-term tangible assets in mill. CZK <sup>5)</sup></i>
1 559	1 711	1 036	2 552	14 309	<i>- o.w. medical equipment in mill. CZK <sup>5)</sup></i>
265	111	270	371	2 661	<i>Long-term tangible assets newly put into operation in mill. CZK <sup>5)</sup></i>

<sup>1)</sup> *Data include hospitals terminated during the observation period*

<sup>2)</sup> *Economic outcome to cost ratio*

<sup>3)</sup> *According to Decree no. 410/2009 Coll., § 66, par. 8*

<sup>4)</sup> *In book value*

<sup>5)</sup> *In purchase prices*

## **Zkratky v tabulkách**

ČR	Česká republika
DHM	dlouhodobý hmotný majetek
FRM	fond reprodukce majetku
HDP	hrubý domácí produkt
JPO	jiná právnická osoba
MZ	Ministerstvo zdravotnictví
NZIS	Národní zdravotnický informační systém
OZPBD	ostatní zdravotničtí pracovníci nelékaři způsobilí k výkonu zdravotnického povolání bez odborného dohledu po získání odborné způsobilosti
p.o.	příspěvkové organizace
SPBD	všeobecné sestry a porodní asistentky
ÚZIS	Ústav zdravotnických informací a statistiky
VZP	Všeobecná zdravotní pojišťovna
ZP	zdravotní pojišťovna
ZPOD	zdravotničtí pracovníci nelékaři způsobilí k výkonu zdravotnického povolání pod odborným dohledem nebo přímým vedením
ZZ	zdravotnické zařízení

## **Abbreviations**

<i>CR</i>	<i>Czech Republic</i>
<i>CZK</i>	<i>Czech crown</i>
<i>GDP</i>	<i>Gross Domestic Product</i>
<i>GHIC</i>	<i>General Health Insurance Company</i>
<i>HI</i>	<i>health insurance</i>
<i>HIC</i>	<i>health insurance companies</i>
<i>MH</i>	<i>Ministry of Health</i>
<i>o.w.</i>	<i>of which</i>
<i>OPWPQ</i>	<i>other paramedical workers with professional qualifications</i>

## **Seznam zkratk názvů krajů**

### **List of abbreviations of regions**

PHA	Hlavní město Praha	HRA	Královéhradecký kraj
STC	Středočeský kraj	PAR	Pardubický kraj
JHC	Jihočeský kraj	VYS	Kraj Vysočina
PLZ	Plzeňský kraj	JHM	Jihomoravský kraj
KAR	Karlovarský kraj	OLO	Olomoucký kraj
UST	Ústecký kraj	ZLI	Zlínský kraj
LIB	Liberecký kraj	MSK	Moravskoslezský kraj