

Vývoj finančních ukazatelů makroekonomických a ze zdravotnictví do roku 2000

Z D R A V O T N I C K Á S T A T I S T I K A

Vydává Ústav zdravotnických informací a statistiky ČR
Praha 2, Palackého nám. 4

Vývoj finančních ukazatelů makroekonomických a ze zdravotnictví do roku 2000

K dispozici jsou publikace s daty od roku 1999.

Publikace obsahuje výběr dostupných informací z různých zdrojů. Makroekonomické informace z Českého statistického úřadu, informace ze zdravotnictví, převážně z Ústavu zdravotnických informací a statistiky ČR, dále Ministerstva zdravotnictví, Všeobecné zdravotní pojišťovny ČR, Státního ústavu pro kontrolu léčiv. Zařazeny byly vybrané ukazatele v časových řadách, zejména: výdaje na zdravotnictví, náklady a výnosy zdravotních pojišťoven, spotřeba léčiv, náklady a výnosy nemocnic a lékáren a průměrné mzdy ve zdravotnictví.

Trend of macroeconomic and health indicators till 2000

Publications are available with data from 1999.

The publication contains a digest of information available from different sources. Macroeconomic data are from Czech Statistical Office, data concerning health care are prevalently from IHIS CR and also from Ministry of Health, General Health Insurance Company (GHIP), State Institute for Drug Control. Here were included selected indicators in time series especially: expenses on health, costs and returns of health insurance companies, consumption of medicaments, costs and returns of hospitals, pharmacies and of average salaries in health establishments.

© ÚZIS ČR, 2001

© Translation ÚZIS ČR

ISSN 1213-2292

ISBN 80-7280-058-2

Náklad: 320

Obsah:

Značky v tabulkách	6
Úvod	7
Vývoj finančních ukazatelů makroekonomických a ze zdravotnictví do roku 2000	7

Grafická část

Výdaje na zdravotnictví veřejné a soukromé	9
Průměrné měsíční mzdy zaměstnanců	9
Vyplacené sociální dávky a výpomoci	10
Tržby lékáren	10
Struktura tržeb lékáren v roce 2000	11
Struktura nákladů zdravotních pojišťoven na zdravotní péči	11

Tabulková část

1. Makroekonomické ukazatele

1.1	Hrubý domácí produkt (HDP)	12
1.2	Hrubý domácí produkt dle směnného kurzu a v paritě kupní síly	12
1.3	Vývoj HDP a cenový index HDP	13
1.4	Hrubý domácí produkt na 1 obyvatele	13
1.5	Index vývoje spotřebitelských cen	14
1.6	Střední stav obyvatelstva	15
1.7	Index vývoje spotřebitelských cen (1994 = 100)	15
1.8	Míra inflace	15
1.9	Roční průměrná obecná míra nezaměstnanosti v ČR	15
1.10	Průměrná hrubá měsíční mzda zaměstnanců (na fyzické osoby)	16
1.11	Tempo růstu průměrné hrubé měsíční mzdy zaměstnanců	16
1.12	Průměrné měsíční mzdy v hospodářství ČR (na fyzické osoby)	17
1.13	Průměrné měsíční mzdy v nepodnikatelské sféře (na fyzické osoby)	17
1.14	Vyplacené sociální dávky a výpomoci (v mil. Kč)	18
1.15	Tempo růstu vyplacených sociálních dávek a výpomocí (předchozí rok = 100)	18
1.16	Tempo růstu vyplacených sociálních dávek (1990 = 100)	19
1.17	Příspěvky na sociální zabezpečení (v mil. Kč)	19
1.18	Příspěvky na sociální zabezpečení (předchozí rok = 100)	20
1.19	Průměrný počet pracovníků v civilním sektoru národního hospodářství	20

2. Finanční ukazatele zdravotnictví

2.1 Výdaje:

2.1.1	Výdaje na zdravotnictví	21
2.1.2	Srovnání podílu celkových výdajů na zdravotnictví na HDP ve vybraných státech	22
2.1.3	Výdaje na zdravotnictví veřejné a soukromé	23
2.1.4	Rozpočtové neinvestiční výdaje a náklady zdravotních pojišťoven na zdravotní péči	24
2.1.5	Meziroční přírůstky výdajů na zdravotnictví celkem	25
2.1.6	Meziroční přírůstky soukromých výdajů na zdravotnictví	25
2.1.7	Meziroční přírůstky veřejných výdajů na zdravotnictví	25
2.1.8	Orientační kvantifikace reálného vývoje celkových výdajů na zdravotnictví	26
2.1.9	Orientační kvantifikace reálného vývoje veřejných výdajů na zdravotnictví	26
2.1.10	Výdaje na zdravotnictví na 1 obyvatele	27
2.1.11	Vývoj výdajů na zdravotnictví	27
2.1.12	Výdaje na zdravotnictví mimo rezort zdravotnictví	28
2.1.13	Vývoj HDP a plateb státu za pojištění, za něž je plátcem pojistného stát	28
2.2 Průměrné mzdy		
2.2.1	Průměrné měsíční mzdy ve zdravotnictví	29
2.2.2	Průměrné měsíční mzdy zaměstnanců ve zdravotnictví	29
2.2.3	Průměrná měsíční mzda a průměrná tarifní mzda zaměstnanců ve zdravotnictví	30
2.3 Zdravotní pojišťovny		
2.3.1	Náklady zdravotních pojišťoven na zdravotní péči	31
2.3.2	Struktura výnosů zdravotních pojišťoven a jejich hospodářský výsledek	32
2.3.3	Struktura nákladů zdravotních pojišťoven	32
2.3.4	Příjmy VZP z pojistného celkem včetně vlivu přerozdělování	33
2.3.5	Struktura vybraných nákladů VZP na zdravotní péči podle druhu zdravotnických zařízení	34
2.3.6	Průměrné náklady VZP na zdravotní péči na jednoho pojištěnce	35
2.3.7	Průměrné náklady VZP na zdravotní péči na jednoho pojištěnce dle věkové struktury	36

2.4	Léky	
2.4.1	Spotřeba léčiv	39
2.4.2	Spotřeba léčiv podle ATC skupin	40
2.4.3	Spotřeba léčiv podle ATC skupin - dle počtu balení	41
2.4.4	Průměrná cena 1 balení léčiv	41
2.4.5	Dynamika vývoje výdajů za léčiva a výdajů na zdravotnictví celkem	42
2.4.6	Podíl spotřeby léčiv na celkových výdajích na zdravotnictví	42
2.5	Nemocnice	
2.5.1	Náklady, výnosy a hospodářský výsledek nemocnic v rezortu zdravotnictví	43
2.5.2	Náklady na sledované nákladové položky nemocnic v rezortu zdravotnictví	44
2.5.3	Finanční ukazatele nemocnic rezortu zdravotnictví	46
2.5.4	Kapacitní a výkonové parametry nemocnic rezortu zdravotnictví	46
2.5.5	Ekonomické ukazatele nemocnic rezortu zdravotnictví	46
2.5.6	Náklady, výnosy, hospodářský výsledek a nákladová rentabilita nemocnic rezortu zdravotnictví	48
2.5.7	Náklady nemocnic rezortu zdravotnictví dle nákladových položek	48
2.6	Lékárny a výdejny	
2.6.1	Počet lékáren a výdejen (podle registru zdrav. zařízení)	49
2.6.2	Počet obyvatel na 1 lékárnou	49
2.6.3	Lékárenská péče celkem	50
	Zkratky použité v publikaci	51

Značky v tabulkách:

Ležatá čárka (-)	v tabulce na místě čísla značí, že se jev nevyskytoval
Nula (0,0)	značí více než nulu, ale méně než nejmenší jednotku vyjádřitelnou v tabulce
Tečka (.)	na místě čísla značí, že údaj není k dispozici nebo je nespolehlivý
Ležatý křížek (x)	značí, že zápis není možný z logických důvodů

Symbols in the tables

The symbol of dash (-) in place of a number indicates that the phenomenon did not occur.

The symbols of 0 or 0.0 or 0.00 indicates that the phenomenon occurred, but value of calculated indicator is less than half of unit used in table.

The symbol of dot (.) in place of a number shows that the number is not available or cannot be relied on.

The symbol of a skew cross (x) shows that the entry is not applicable for logical reasons.

Úvod

Publikace Vývoj finančních ukazatelů makroekonomických a ze zdravotnictví do roku 2000 sleduje zdravotnictví jako jedno z odvětví národního hospodářství v širších makroekonomických souvislostech. V publikaci jsou uvedeny základní ekonomické informace o výši hrubého domácího produktu, spotřebitelských cenách, inflaci, nezaměstnanosti, mzdách, sociálním zabezpečení a dále informace ze zdravotnictví: výdaje na zdravotnictví, mzdy ve zdravotnictví, stručný přehled o ekonomických výsledcích nemocnic, zdravotních pojišťoven, ukazatele týkající se spotřeby léčiv a lékárenské péče. Všechny údaje jsou uspořádány v časové řadě od roku 1995 resp. 1990 tak, aby bylo možné sledovat dynamiku vývoje.

Vývoj finančních ukazatelů makroekonomických a ze zdravotnictví do roku 2000

Ekonomika ČR v roce 2000 rostla, vzrostly všechny základní sledované ekonomické ukazatele. Hrubý domácí produkt v běžných cenách dosáhl v roce 2000 podle předběžných výsledků hodnoty 1 959,5 mld. Kč, proti předchozímu roku se zvýšil o 3,8 %. Ve stálých cenách (roku 1995) vzrostl HDP o 2,9 %. Míra inflace činila 3,9 %, průměrná míra nezaměstnanosti dosáhla 9 % (v roce 1999 byla 8,7 %). Průměrná hrubá měsíční mzda zaměstnanců v ČR vzrostla v roce 2000 o 6,6 % a představovala částku 13 491 Kč, u zaměstnanců ve zdravotnictví, veterinární a sociální činnosti se mzdy zvýšily jen o 3,9 % na průměrnou částku 11 746 Kč. Celkově v nepodnikatelské sféře dosahovaly mzdy 12 060 Kč. V roce 2000 vzrostly příspěvky na sociální zabezpečení a zároveň vzrostly i vyplacené sociální dávky a výpomoci.

V souladu s celkovými růstovými trendy ekonomiky se vyvíjelo i zdravotnictví. V roce 2000 bylo vydáno na zdravotnictví celkem 142 mld. Kč, tj. 7,25 % z hrubého domácího produktu. Celospolečenské výdaje na zdravotnictví vzrostly proti předchozímu roku o 5,3 %. Nejvyšší tempo růstu zaznamenaly soukromé výdaje (6,7 %), veřejné výdaje na zdravotnictví vzrostly o 4,3 %.

Rozhodující účast na financování zdravotnictví mají zdravotní pojišťovny. Jejich prostřednictvím se dostalo do zdravotnického systému více než 80 % finančních prostředků. V roce 2000 působilo v ČR 9 zdravotních pojišťoven s průměrným počtem 10,3 mil. pojištěnců. Příjmy z pojistného na jednoho pojištěnce představovaly částku 11 184 Kč při meziročním zvýšení o 5,1 %. Výdaje na zdravotní péči na jednoho pojištěnce činily 10 753 Kč s nárůstem 5,3 % proti předchozímu roku. U největší zdravotní pojišťovny VZP ČR došlo v roce 2000 k odlivu pojištěnců, její podíl na zdravotním pojištění se snížil ve prospěch zaměstnaneckých pojišťoven ze 73,9 % v roce 1999 na 71,8 % v roce 2000. Celkově pojišťovny hospodařily s kladným saldem příjmů a výdajů ve výši 1,9 mld. Kč (2,4 mld. Kč v roce 1999).

Nákladově nejnáročnějším článkem zdravotnického systému jsou nemocnice, největší váhu mají nemocnice rezortu zdravotnictví. V loňském roce 197 nemocnic rezortu zdravotnictví ošetřilo téměř dva miliony hospitalizovaných. Pracovalo v nich

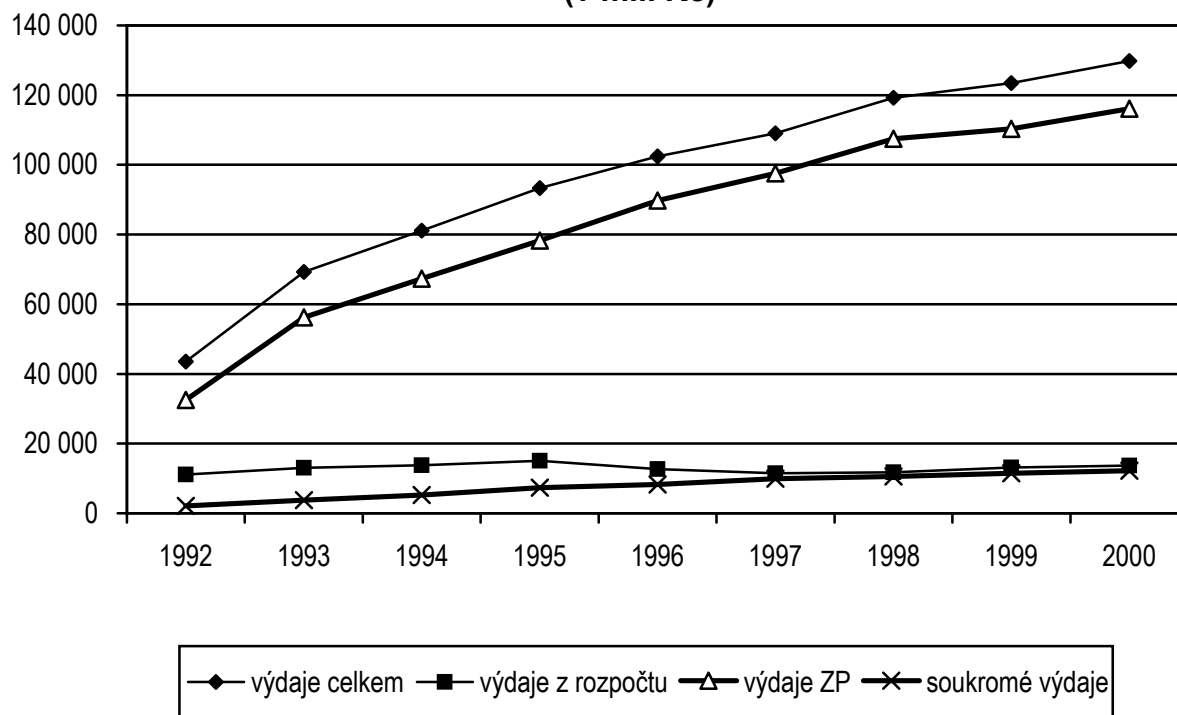
v průměru 84 719 pracovníků, z toho 14 863 lékařů, 58 142 středních zdravotnických pracovníků, 11 741 ostatních zaměstnanců (přepočtené počty). Na činnost nemocnic bylo vynaloženo 60,8 mld. Kč (z toho 25 mld připadlo na osobní náklady). Výnosy nemocnic rezortu zdravotnictví dosáhly hodnoty 59,9 mld. Kč (z toho 52 % bylo realizováno v lůžkové péči).

Z celkových 142 mld. Kč vynaložených v roce 2000 na zdravotnictví se utratilo 38,3 mld. Kč za léčiva. Proti předchozímu roku je to zvýšení o více než 5 % v hodnotovém vyjádření. Průměrná cena 1 balení léčiv se v loňském roce zvýšila o 8,40 Kč na 115,80 Kč. Nejvíce prostředků se vydává na léčiva kardiovaskulární soustavy (7,7 mld. Kč), zažívacího traktu (5 mld. Kč) a nervové soustavy (4,5 mld. Kč). Podíl spotřeby léčiv na celkových výdajích na zdravotnictví zůstal v roce 2000 téměř nezměněn.

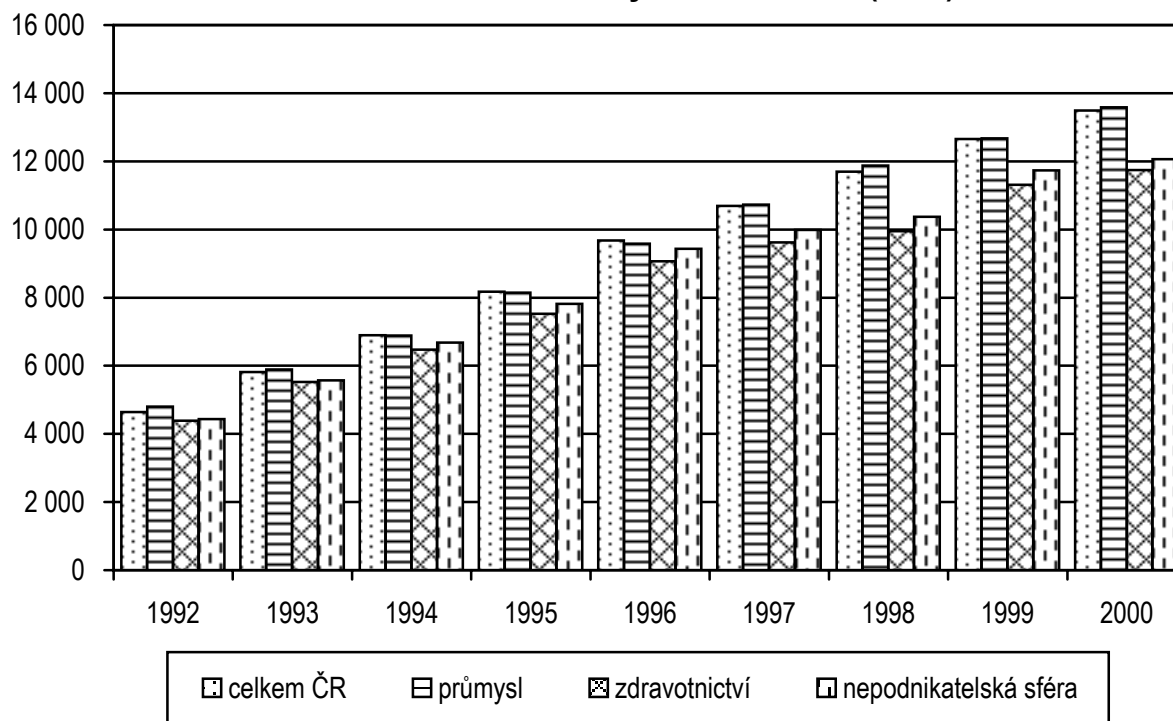
Lékárenskou péči zabezpečovalo v loňském roce 1 706 lékáren, o 80 více než v roce předchozím. Celkově se lékárenská síť rozšířila ještě o 8 výdejen léčiv. Snížil se počet obyvatel připadajících na 1 lékárnou. Tržby lékáren celkem se zvýšily proti roku 1999 o 4,6 %.

Přehlédneme-li vývoj zdravotnictví od roku 1990 do roku 2000, je zřejmé, že ekonomické, kapacitní i výkonové ukazatele až na výjimky rostly a v roce 2000 u většiny kritérií dosáhly maximálních hodnot. Jako nepřekonaný problém provázející celé toto období se jeví záporný hospodářský výsledek a záporná nákladová rentabilita některých zdravotnických zařízení. Celkově každým rokem se zvyšovala nákladová náročnost zdravotnického systému. Zvyšoval se také příliv finančních prostředků, a to jak absolutně - každým rokem se vynakládalo více prostředků, tak i relativně - růst výdajů na zdravotnictví měl vyšší tempo než růst hodnoty HDP.

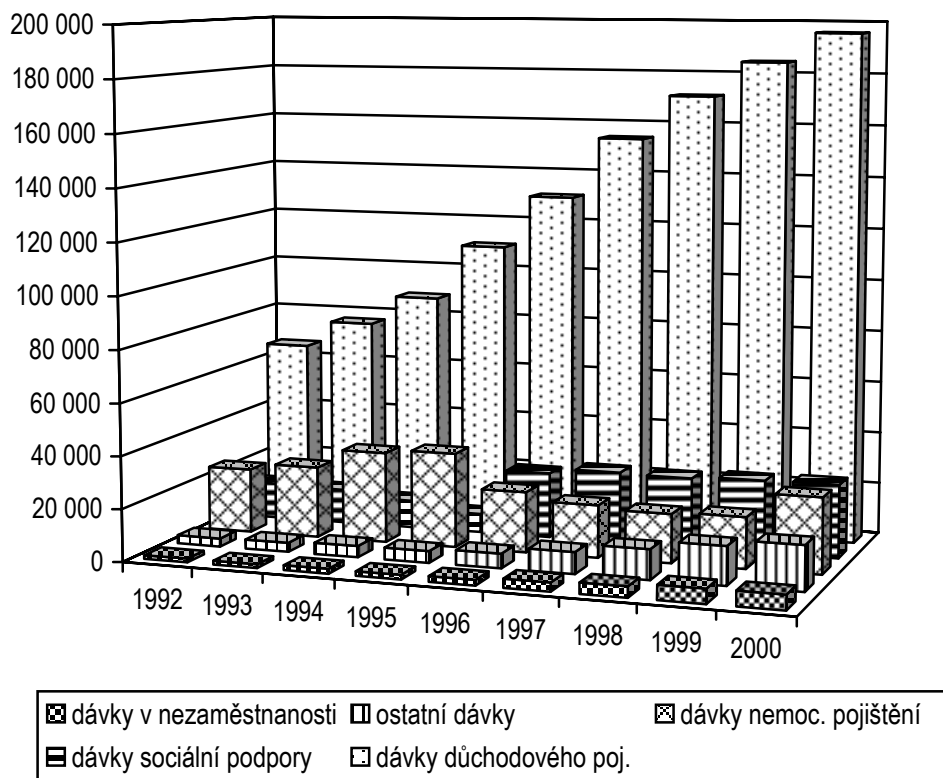
Výdaje na zdravotnictví veřejné a soukromé (v mil. Kč)



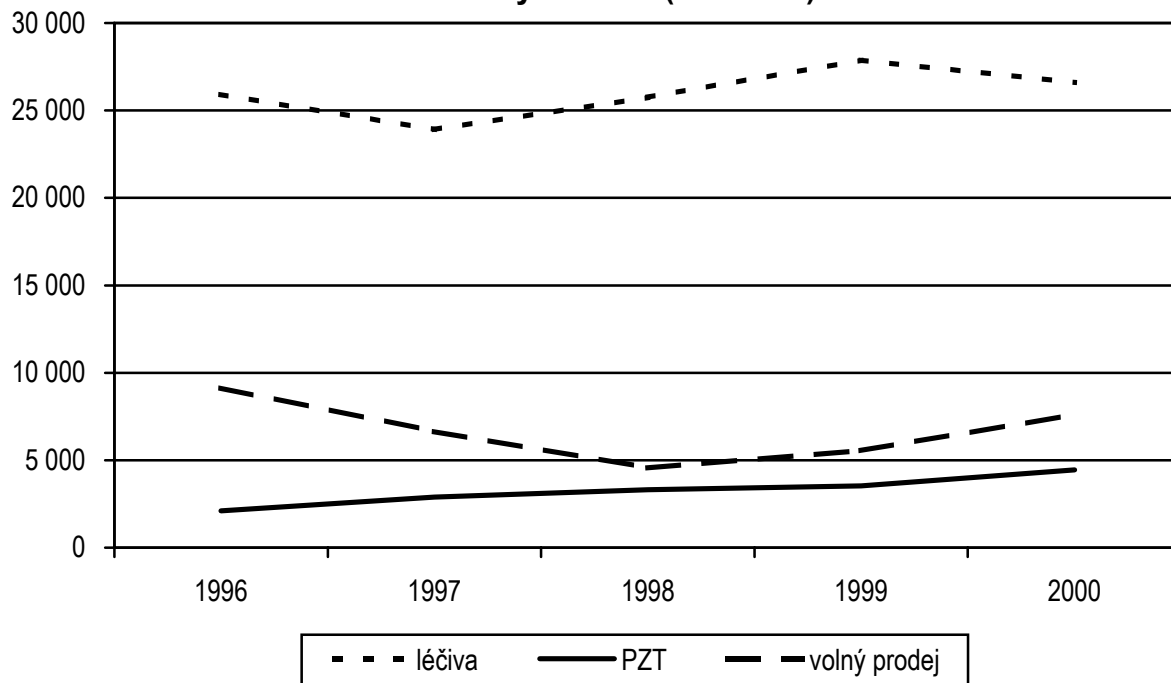
Průměrné měsíční mzdy zaměstnanců (v Kč)



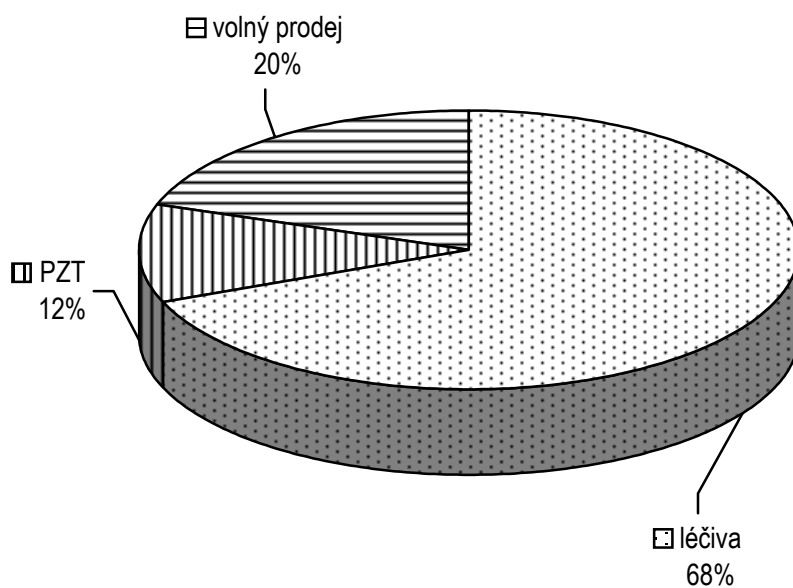
Vyplacené sociální dávky a výpomoci (v mil. Kč)



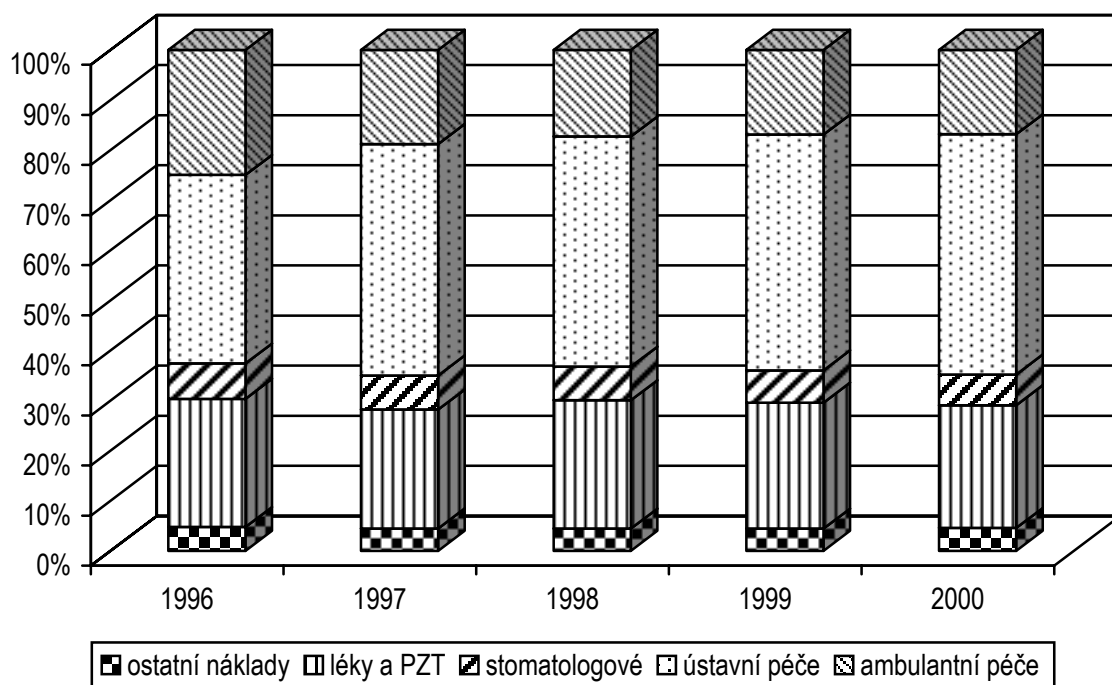
Tržby lékáren (v mil. Kč)



Struktura tržeb lékáren v roce 2000



Struktura nákladů zdravotních pojišťoven na zdravotní péči



1. Makroekonomické ukazatele

1.1 Hrubý domácí produkt (HDP)

Rok	V běžných cenách		Ve stálých cenách r. 1995	
	mld. Kč	Index	mld. Kč	index
1990	626,2	100,0	1 449,4	100,0
1991	753,8	120,4	1 281,1	88,4
1992	842,6	134,6	1 274,5	87,9
1993	1 020,3	162,9	1 275,3	88,0
1994	1 182,8	188,9	1 303,7	89,9
1995	1 381,0	220,5	1 381,1	95,3
1996	1 567,0	250,2	1 447,7	99,9
1997	1 679,9	268,3	1 432,8	98,9
1998	1 837,1	293,4	1 412,2	97,4
1999	1 887,3	301,4	1 406,7	97,1
2000 ¹⁾	1 959,5	312,9	1 448,1	99,9

¹⁾ Předběžné údaje

1.2 Hrubý domácí produkt dle směnného kurzu a v paritě kupní síly

Rok	Dle směnného kurzu		V paritě kupní síly	
	v mld. USD	kurz	v mld. USD	kurz
1990	34,89	17,95	116,70	5,37
1991	25,56	29,49	106,90	7,05
1992	29,78	28,29	112,21	7,51
1993	34,99	29,16	111,63	9,14
1994	41,10	28,78	116,48	10,15
1995	52,02	26,55	126,09	10,95
1996	57,93	27,14	134,05	11,69
1997	52,96	31,71	135,61	12,39
1998	56,92	32,27	135,64	13,54
1999	54,55	34,60	137,01	13,78
2000	50,78	38,59	144,25	13,58

Zdroj: ČSÚ

1.3 Vývoj HDP a cenový index HDP (předchozí rok = 100)

Rok	V běžných cenách	Ve stálých cenách r. 1995	Cenový index
1990	x	x	x
1991	120,4	88,4	136,2
1992	111,8	99,5	112,4
1993	121,1	100,1	121,0
1994	115,9	102,2	113,4
1995	116,8	105,9	110,3
1996	113,5	104,8	109,6
1997	107,2	99,0	106,5
1998	109,4	98,6	118,7
1999	102,7	99,6	102,6
2000	103,8	102,9	110,3

Zdroj: výpočty ÚZIS

1.4 Hrubý domácí produkt na 1 obyvatele

Rok	V běžných cenách	Ve stálých cenách	Dle směnného kurzu	V paritě kupní síly
	v tis. Kč		v USD	
1990	60,4	139,9	3 367	11 262
1991	73,1	124,3	2 479	10 370
1992	81,7	123,5	2 886	10 875
1993	98,8	123,4	3 387	10 806
1994	114,4	126,1	3 976	11 269
1995	133,7	133,7	5 035	12 205
1996	151,9	140,3	5 616	12 995
1997	163,0	139,1	5 140	13 161
1998	178,4	137,2	5 529	13 175
1999	183,5	136,8	5 305	13 324
2000	190,7	141,0	4 943	14 042

Zdroj: ČSÚ

1.5 Index vývoje spotřebitelských cen

Rok	1990 = 100	Předchozí rok = 100	Průměr roku 2000 = 100
1990	100,0	109,6	.
1991	156,6	156,6	.
1992	174,1	111,1	.
1993	210,3	120,8	.
1994	231,3	110,0	66,1
1995	252,5	109,1	72,2
1996	274,7	108,8	78,5
1997	297,9	108,5	85,2
1998	329,7	110,7	94,2
1999	336,7	102,1	96,2
2000	349,8	103,9	100,0

Zdroj: ČSÚ

1.6 Střední stav obyvatelstva

Rok	Počet obyvatel
1990	10 362 740
1991	10 308 682
1992	10 317 807
1993	10 330 607
1994	10 336 162
1995	10 330 759
1996	10 315 353
1997	10 303 642
1998	10 294 943
1999	10 282 784
2000	10 272 503

1.7 Index vývoje spotřebitelských cen (1994 = 100)

Rok	Úhrn	Zdraví
1994	100,0	100,0
1995	109,2	112,7
1996	118,8	126,8
1997	128,9	150,7
1998	142,5	171,9
1999	145,5	178,9
2000	151,3	183,8

1.8 Míra inflace

Rok	Předchozí rok = 100
1994	10,0
1995	9,1
1996	8,8
1997	8,5
1998	10,7
1999	2,1
2000	3,9

1.9 Roční průměrná obecná míra nezaměstnanosti v ČR

Rok	%
1994	4,3
1995	4,0
1996	3,9
1997	4,8
1998	6,5
1999	8,7
2000	9,0

Zdroj: ČSÚ

ČSÚ - obecná míra nezaměstnanosti (ILO)

1.10 Průměrná hrubá měsíční mzda zaměstnanců (na fyzické osoby)

Rok	Celkem ČR	z toho	
		průmysl	zdravotnictví, veterinární a soc. činnost
1985	2 920	3 065	2 672
1990	3 286	3 410	3 043
1991	3 792	3 172	3 663
1992	4 644	4 805	4 387
1993	5 817	5 893	5 525
1994	6 894	6 888	6 475
1995	8 172	8 148	7 529
1996	9 676	9 587	9 068
1997	10 691	10 726	9 622
1998 ¹⁾	11 693	11 871	9 945
1999 ¹⁾	12 655	12 676	11 313
2000	13 491	13 583	11 746

¹⁾ Revidované údaje

Zdroj: ČSÚ - Ukazatele soc. a hosp. vývoje ČR

1.11 Tempo růstu průměrné hrubé měsíční mzdy zaměstnanců (předchozí rok = 100)

Rok	Celkem ČR	z toho	
		průmysl	zdravotnictví, veterinární a soc. činnost
1990	103,7	103,0	106,5
1991	115,4	116,5	120,4
1992	122,5	121,0	119,8
1993	125,3	122,6	125,9
1994	118,5	116,9	117,2
1995	118,4	118,3	116,3
1996	118,0	117,7	120,4
1997	110,5	111,9	106,1
1998	109,4	110,7	103,4
1999	108,2	106,8	113,8
2000	106,6	107,1	103,9

Zdroj: ČSÚ

1.12 Průměrné měsíční mzdy v hospodářství ČR (na fyzické osoby)

Rok	Kč	Index nominálních mezd		Index reálných mezd	
		předch. rok = 100	1990 = 100	předch. rok = 100	1990 = 100
1990	3 286	x	100,0	x	100,0
1991	3 792	115,4	115,4	73,7	73,7
1992	4 644	122,5	141,3	110,3	81,2
1993	5 817	125,3	177,0	103,7	84,2
1994	6 894	118,5	209,8	107,7	90,7
1995	8 172	118,5	248,7	108,6	98,5
1996	9 676	118,4	294,5	108,8	107,2
1997	10 691	110,5	325,3	101,8	109,2
1998	11 693	109,4	355,8	98,8	107,9
1999 ¹⁾	12 655	108,2	385,1	106,0	114,4
2000	13 491	106,6	410,6	102,6	117,4

1.13 Průměrné měsíční mzdy v nepodnikatelské sféře (na fyzické osoby)

Rok	Kč	Index nominálních mezd		Index reálných mezd	
		předch. rok = 100	1990 = 100	předch. rok = 100	1990 = 100
1990	2 945	x	100,0	x	100,0
1991	3 566	121,1	121,1	77,3	77,3
1992	4 430	124,2	150,4	111,8	86,4
1993	5 576	125,9	189,3	104,2	90,0
1994	6 680	119,8	226,8	108,9	98,1
1995	7 817	117,0	265,4	107,2	105,1
1996	9 434	120,7	320,3	110,9	116,6
1997	9 983	105,8	339,0	97,5	113,8
1998	10 374	103,9	352,3	93,9	106,8
1999 ¹⁾	11 733	113,1	398,4	110,8	118,3
2000	12 060	102,8	409,5	98,9	117,1

¹⁾ Revidované údaje

Zdroj: ČSÚ

1.14 Vyplacené sociální dávky a výpomoci (v mil. Kč)

Rok	Sociální dávky celkem ¹⁾	v tom				
		dávky důchodového pojištění	dávky nemoc. pojištění	dávky v nezaměstnanosti	dávky státní soc. podpory	ostatní dávky a výpomoci soc. zabezp.
1990	76 507	45 469	19 093	141	8 600	3 204
1991	101 805	56 074	22 507	1 717	19 700	1 807
1992	109 177	66 069	24 790	1 423	13 747	3 148
1993	174 241	76 484	27 371	1 417	13 079	3 513
1994	203 838	87 986	34 852	1 844	10 638	4 350
1995	234 319	109 689	36 303	1 782	7 302	4 468
1996	274 919	130 403	23 210	2 106	25 232	5 640
1997	307 648	154 065	20 093	3 348	27 365	8 303
1998	336 960	171 074	18 821	4 109	26 883	11 416
1999	363 756	184 558	19 574	5 603	27 886	14 661
2000	390 551	195 856	28 893	5 680	28 113	17 137

¹⁾ Revidované údaje

Zdroj: ČSÚ - Ukazatele soc. a hosp. vývoje ČR

1.15 Tempo růstu vyplacených sociálních dávek a výpomoci (předchozí rok = 100)

Rok	Sociální dávky celkem ¹⁾	v tom				
		dávky důchodového pojištění	dávky nemoc. pojištění	dávky nezaměstnanosti	dávky státní soc. podpory	ostatní dávky a výpomoci soc. zabezp.
1990	117,1	104,4	101,5	x	x	108,3
1991	133,1	123,3	117,9	1 217,7	229,1	56,4
1992	107,2	117,8	110,1	82,9	69,8	174,2
1993	159,6	115,8	110,4	99,6	95,1	111,6
1994	117,0	115,0	127,3	130,1	81,3	123,8
1995	115,0	124,7	104,2	96,6	68,6	102,7
1996	117,3	118,9	63,9	118,2	345,5	126,2
1997	111,9	118,1	86,6	159,0	108,5	147,2
1998	109,5	111,0	93,7	122,7	98,2	137,5
1999	108,0	107,9	104,0	136,4	103,7	128,4
2000	107,4	106,1	147,6	101,4	100,8	116,9

¹⁾ Revidované údaje

Zdroj: ČSÚ

1.16 Tempo růstu vyplacených sociálních dávek (1990 = 100)

Rok	Celkem	z toho důchody
1990	100,0	100,0
1991	133,1	123,3
1992	142,7	145,3
1993	227,7	168,2
1994	266,4	193,5
1995	306,3	241,2
1996	359,3	286,8
1997	402,1	338,8
1998	440,4	376,2
1999	475,5	405,9
2000	510,5	430,7

Zdroj: ČSÚ - výpočet ÚZIS

1.17 Příspěvky na sociální zabezpečení (v mil. Kč)

Rok	Placené celkem ¹⁾	v tom placené			
		zaměstnavateli	zaměstnanci	samoplátcí	státem
1995	242 584	158 553	53 919	16 946	13 166
1996	281 308	186 369	58 817	19 687	16 435
1997	302 949	195 097	67 749	21 411	18 710
1998	322 467	204 874	71 355	22 848	23 390
1999	337 432	212 272	74 035	23 701	27 424
2000	358 067	222 393	78 259	29 933	27 482

¹⁾ Revidované údaje

Zdroj: ČSÚ - Ukazatele soc. a hosp. vývoje ČR

1.18 Příspěvky na sociální zabezpečení (předchozí rok = 100)

Rok	Placené celkem ¹⁾	v tom placené			
		zaměstnavateli	zaměstnanci	samoplátcí	státem
1995	127,5	118,7	116,6	161,9	86,9
1996	116,0	117,5	109,1	116,2	124,8
1997	107,7	104,7	115,2	108,6	113,8
1998	106,4	105,0	105,3	106,7	125,0
1999	104,6	103,6	103,8	103,7	117,2
2000	106,1	104,8	105,7	126,3	100,2

¹⁾ Revidované údaje

Zdroj: ČSÚ - Ukazatele soc. a hosp. vývoje ČR

1.19 Průměrný počet pracovníků v civilním sektoru národního hospodářství (tis. osob)

Rok	ČR celkem ¹⁾	z toho	
		průmysl	zdravotnické, veterinární a sociální činnosti
1990	5 351	2 025	280
1991	5 059	1 948	268
1992	4 927	1 798	268
1993	4 848	1 710	263
1994	4 885	1 619	258
1995	5 012	1 628	262
1996	5 044	1 615	268
1997	4 947	1 609	267
1998	4 869	1 603	263
1999	4 693	1 551	260
2000	4 587	1 507	262

¹⁾ Revidované údaje

Zdroj: ČSÚ - Ukazatele soc. a hosp. vývoje ČR

2. Finanční ukazatele zdravotnictví

2.1 Výdaje

2.1.1 Výdaje na zdravotnictví ^{*)}

Rok	Celkem v mil. Kč ¹⁾	V % z HDP
1990	31 250	4,99
1991	39 520	5,24
1992	45 652	5,42
1993	73 062	7,16
1994	86 418	7,31
1995	100 675	7,29
1996	110 662	7,06
1997	118 914	7,08
1998	129 871	7,07
1999	134 928	7,15
2000 ²⁾	142 074	7,25

^{*)} Zahnují veřejné výdaje (ze státního rozpočtu a náklady zdravotních pojišťoven) a soukromé výdaje obyvatel, nezahrnují výdaje státního rozpočtu mimo rezort zdravotnictví.

¹⁾ Revidované údaje

²⁾ Předběžné údaje

Zdroj: ÚZIS

**2.1.2 Srovnání podílu celkových výdajů na zdravotnictví
na hrubém domácím produktu ve vybraných státech (v %)**

Stát	1996	1997	1998	1999
Česká republika	7,1	7,1	7,1	7,1
Belgie	8,3	8,2	8,8	8,8
Dánsko	8,3	8,2	8,3	8,4
Finsko	7,7	7,3	6,9	6,8
Francie	9,6	9,6	9,4	9,4
Holandsko	8,8	8,7	8,7	8,7
Irsko	7,1	6,9	6,8	.
Itálie	8,0	8,3	8,2	8,2
Maďarsko	7,1	6,8	6,8	.
Německo	10,6	10,5	10,3	.
Norsko	8,0	8,0	9,4	9,3
Polsko	6,4	6,1	6,4	6,2
Portugalsko	7,6	7,5	7,7	.
Rakousko	8,9	8,2	8,2	8,2
Řecko	8,3	8,5	8,3	.
Spojené Království	7,0	6,7	6,7	6,9
Španělsko	7,1	7,0	7,0	.
Švédsko	8,4	8,1	7,9	.
Švýcarsko	10,1	10,2	10,4	.
Austrálie	8,3	8,3	8,6	.
Japonsko	7,1	7,4	7,4	.
Kanada	9,1	9,0	9,3	9,3
USA	13,2	13,0	12,9	12,9

Zdroj: OECD Health Data 2001

2.1.3 Výdaje na zdravotnictví veřejné a soukromé (v mil Kč)

Rok	Veřejné výdaje				Soukromé výdaje celkem ³⁾
	celkem ¹⁾	v tom		v % z HDP	
		ze státního a místních rozpočtů	zdravotní pojišťovny		
1990	30 052	30 052	x	4,80	1 200 ⁴⁾
1991	38 223	38 223	x	5,07	1 300 ⁴⁾
1992	43 552	11 073	32 479 ²⁾	5,17	2 100 ⁴⁾
1993	69 262	13 027	56 235	6,79	3 800 ⁴⁾
1994	81 136	13 791	67 345	6,86	5 282
1995	93 309	15 076	78 233	6,76	7 366
1996	102 400	12 641	89 759	6,53	8 262
1997	109 033	11 459	97 574	6,49	9 881
1998	119 267	11 769	107 498	6,49	10 604
1999	123 453	13 128	110 325	6,54	11 475
2000 ⁵⁾	129 829	13 708	116 121	6,63	12 245

¹⁾ Zahnuje výdaje ze státního a místních rozpočtů a náklady zdravotních pojišťoven, nezahrnuje výdaje ze st. rozpočtu prostřednictvím rezortů mimo rezort zdravotnictví

²⁾ V roce 1992 kryto ze státního rozpočtu prostřednictvím Všeobecné zdravotní pojišťovny

³⁾ Výpočet ÚZIS ČR na základě statistiky rodinných účtů ČSÚ

⁴⁾ Odhad ÚZIS ČR

⁵⁾ Předběžné údaje

2.1.4 Rozpočtové neinvestiční výdaje a náklady zdravotních pojišťoven na zdravotní péči (v mil. Kč)

Rok	Neinvestiční výdaje a náklady na zdrav. péči celkem	Veřejné výdaje na zdravotnictví			
		z rozpočtů		náklady zdrav. pojišťoven	
		neinvestiční výdaje	investice	zdravotní péče	prov. nákl. a investice
1990	25 950	25 950	4 102	-	-
1991	32 573	32 573	5 649	-	-
1992	36 515	4 429	6 581	32 023 ¹⁾	456
1993	58 404	6 116	6 913	52 290	3 945
1994	70 685	7 052	6 739	53 633	3 712
1995	81 842	7 674	7 402	74 168	4 065
1996	93 300	7 212	5 429	86 088	3 671
1997	100 132	7 015	4 444	92 893	3 772
1998	108 358	6 408	5 361	101 950	5 932
1999	113 779	7 418	5 710	106 361	4 144
2000	118 667	7 164	6 543	111 503	3 924

¹⁾ prostředky ze státního rozpočtu prostřednictvím VZP

Zdroj: výpočet ÚZIS ČR

2.1.5 Meziroční přírůstky výdajů na zdravotnictví celkem

Rok	mil. Kč	%
1990	x	x
1991	8 270	26,5
1992	6 130	15,5
1993	27 410	60,0
1994	13 358	18,3
1995	14 257	16,5
1996	9 987	9,9
1997	8 252	7,5
1998	10 957	9,2
1999	5 057	3,9
2000	7 146	5,3

2.1.6 Meziroční přírůstky soukromých výdajů na zdravotnictví

Rok	mil. Kč	%
1990	-	-
1991	100	8,3
1992	800	61,5
1993	1 700	81,0
1994	1 482	39,0
1995	2 084	39,5
1996	896	12,2
1997	1 619	19,6
1998	723	7,3
1999	871	8,2
2000	771	6,7

2.1.7 Meziroční přírůstky veřejných výdajů na zdravotnictví

Rok	Celkem		v tom			
			ze státního rozpočtu		zdrav. pojišťovny	
	mil. Kč	%	mil. Kč	%	mil. Kč	%
1990	-	-	-	-	-	-
1991	8 171	27,2	8 171	27,2	-	-
1992	5 329	13,9	-27 150	x	32 479	-
1993	25 710	59,0	1 954	17,6	23 756	73,1
1994	11 874	17,1	764	5,9	11 110	19,8
1995	12 173	15,0	1 285	9,3	10 888	16,2
1996	9 091	9,7	-2 435	-16,2	11 526	14,7
1997	6 534	6,4	-1 182	-9,4	7 716	8,7
1998	10 333	9,5	310	2,7	9 924	10,2
1999	4 366	3,7	1 359	11,5	2 827	2,6
2000	6 376	5,1	580	4,4	5 796	5,3

2.1.8 Orientační kvantifikace reálného vývoje celkových výdajů na zdravotnictví

Rok	Meziroční přírůstek			Rozdíl bodů oproti nárůstu inflace
	celkových výdajů na zdravotnictví		spotřebitelských cen v %	
	abs. v mld. Kč	v %		
1991	8,3	26,5	56,6	-30,1
1992	6,1	15,5	11,1	4,4
1993	27,4	60,0	20,8	39,2
1994	13,4	18,3	10,0	8,3
1995	14,2	16,5	9,1	7,4
1996	10,0	9,9	8,8	1,1
1997	8,2	7,4	8,5	-1,1
1998	11,0	9,3	10,7	-1,3
1999	5,0	4,0	2,1	1,9
2000	7,1	5,3	3,9	1,4

2.1.9 Orientační kvantifikace reálného vývoje veřejných výdajů na zdravotnictví

Rok	Meziroční přírůstek			Rozdíl bodů oproti nárůstu inflace
	celkových výdajů celkem		spotřebitelských cen v %	
	abs. v mld. Kč	v %		
1991	8,2	27,2	56,6	-29,4
1992	5,3	13,9	11,1	2,8
1993	25,7	59,0	20,8	28,2
1994	11,9	17,1	10,0	7,1
1995	12,2	15,0	9,1	6,1
1996	9,1	9,7	8,8	1,0
1997	6,6	6,5	8,5	-2,1
1998	10,2	9,4	10,7	-1,2
1999	4,2	3,5	2,1	1,6
2000	4,4	5,2	3,9	1,3

2.1.10 Výdaje na zdravotnictví na 1 obyvatele (v Kč)

Rok	Celkem	v tom	
		veřejné výdaje	soukromé výdaje
1990	3 016	2 900	116
1991	3 834	3 708	126
1992	4 425	4 221	204
1993	7 073	6 705	368
1994	8 361	7 850	511
1995	9 744	9 032	713
1996	10 728	9 927	801
1997	11 531	10 572	959
1998	12 615	11 585	1 030
1999	13 139	12 024	1 116
2000 ¹⁾	13 831	12 638	1 192

2.1.11 Vývoj výdajů na zdravotnictví (1995 = 100)

Rok	Výdaje celkem	Veřejné výdaje	Soukromé výdaje	Spotřebit. ceny
1995	100,0	100,0	100,0	100,0
1996	109,9	109,8	112,2	108,7
1997	118,0	116,8	134,1	118,0
1998	129,0	127,8	144,0	130,5
1999	134,2	132,5	161,6	133,2
2000	141,1	139,1	172,1	138,5

¹⁾ Předběžné údaje

Zdroj: Výpočty ÚZIS ČR

2.1.12 Výdaje na zdravotnictví mimo rezort zdravotnictví (v mil. Kč)

Rok	Odhad ¹⁾
1998	2 140
1999	2 400
2000	2 640

¹⁾ Pro započtení do celkových nákladů na zdravotnictví ČR

Zdroj: Výpočet ÚZIS ČR

2.1.13 Vývoj HDP a plateb státu za pojištěnce, za něž je plátcem pojistného stát

Rok	HDP		Platby státu		Platby státu jako % z HDP
	mld. Kč	Index 1994 = 100	mld. Kč	Index 1994 = 100	
1994	1 182,8	100,0	13,4	100,0	1,13
1995	1 381,1	116,8	13,1	97,8	0,95
1996	1 567,0	132,5	16,4	122,4	1,05
1997	1 679,9	142,0	18,7	139,6	1,11
1998	1 837,1	155,3	23,4	174,6	1,27
1999	1 887,3	159,6	27,4	204,5	1,45
2000	1 959,5	165,7	27,5	205,2	1,40

Zdroj: ČSÚ, MZ

2.2. Průměrné mzdy

2.2.1 Průměrné měsíční mzdy ve zdravotnictví *) (v Kč)

Rok	Celkem	Lékaři	Farmaceuti	Střední zdravotničtí pracovníci	Ostatní
1995	7 360	15 163	14 013	7 659	6 242
1996	8 416	17 262	16 338	8 300	6 900
1997	9 428	19 733	18 115	9 090	7 804
1998	9 994	21 141	20 279	9 481	8 596
1999	10 666	22 606	24 199	10 107	9 206
2000	11 390	25 288	22 000	10 885	9 625

*) V organizacích s odměňováním podle zákona č. 1/92 Sb.

Zdroj: ÚZIS ČR

2.2.2 Průměrné měsíční mzdy zaměstnanců ve zdravotnictví (v Kč) *)

Kategorie	1995	1996	1997	1998	1999	2000
Lékaři	15 860	19 116	20 258	20 857	23 692	24 854
Farmaceuti	13 527	17 025	18 719	19 737	22 632	23 285
Dentisté	9 510	-	-	-	-	-
Jiní odborní pracovníci	9 895	11 609	-	-	-	-
Jiní odborní pracovníci s VŠ	-	13 692	14 282	14 721	16 554	16 917
Jiní odborní pracovníci se SŠ	-	8 490	8 781	9 149	10 588	10 836
SZP	7 990	9 722	10 193	10 339	11 760	12 176
NZP	5 814	8 335	8 956	9 129	10 402	10 790
PZP	5 397	6 770	7 112	7 261	8 253	8 488
Pedagogičtí pracovníci	9 579	11 721	10 980 ¹⁾	11 663 ¹⁾	13 453	13 383
THP	8 315	10 248	10 836	11 469	13 004	13 470
Dělníci a provozní pracovníci	5 545	6 449	6 740	6 930	7 901	8 101
Celkem	8 278	10 057	10 608	10 896	12 409	12 880

*) V příspěvkových a rozpočtových organizacích s odměňováním podle zákona č. 143/92 Sb.

¹⁾ Pouze za 2 instituce pro doškolování. Střední zdravotní školy, střední odborné učiliště

a 4 domovy mládeže převedeny koncem r. 1996 do resortu Ministerstva školství, mládeže a tělovýchovy

Zdroj: ÚZIS ČR

2.2.3 Průměrná měsíční mzda a průměrná tarifní mzda zaměstnanců ve zdravotnictví (v Kč) ^{*)}

Kategorie	1995		1996		1997	
	celková	tarifní plat	celková	tarifní plat	celková	tarifní plat
Lékaři	15 860	6 725	19 116	7 373	20 258	8 082
Farmaceuti	13 527	6 456	17 025	7 188	18 719	8 049
Dentisté	9 510	6 179	-	-	-	-
Jiní odborní pracovníci	9 895	5 776	11 609	6 325	-	-
Jiní odborní pracovníci s VŠ	-	-	13 692	7 261	14 282	8 060
Jiní odborní pracovníci se SŠ	-	-	8 490	4 923	8 781	5 368
SZP	7 990	4 570	9 722	5 056	10 193	5 553
NZP	5 814	3 423	8 335	3 974	8 956	4 444
PZP	5 397	3 147	6 770	3 559	7 712	3 914
Pedagogičtí pracovníci	9 902	5 799	12 242	6 482	10 980 ¹⁾	6 673 ¹⁾
THP	8 316	4 880	10 248	5 433	10 836	5 990
Dělníci a provozní pracovníci	5 536	3 349	6 433	3 675	6 740	4 031
Celkem	8 288	4 526	10 073	5 014	10 608	5 502

Kategorie	1998		1999		2000	
	celková	tarifní plat	celková	tarifní plat	celková	tarifní plat
Lékaři	20 857	8 165	23 692	9 596	24 854	9 651
Farmaceuti	19 737	8 015	22 632	9 372	23 285	9 258
Dentisté	-	-	-	-	-	-
Jiní odborní pracovníci	-	-	-	-	-	-
Jiní odborní pracovníci s VŠ	14 721	8 230	16 553	9 575	16 917	9 574
Jiní odborní pracovníci se SŠ	9 149	5 562	10 588	6 540	10 836	6 613
SZP	10 339	5 623	11 760	6 611	12 176	6 638
NZP	9 129	4 524	10 402	5 336	10 790	5 320
PZP	7 261	3 984	8 253	4 697	8 488	4 698
Pedagogičtí pracovníci	11 663 ¹⁾	7 921 ¹⁾	13 453	9 286	13 383	9 049
THP	11 469	6 120	13 004	7 201	13 470	7 262
Dělníci a provozní pracovníci	6 930	4 120	7 901	4 842	8 101	4 856
Celkem	10 896	5 601	12 409	6 594	12 880	6 627

^{*)} V příspěvkových a rozpočtových organizacích s odměňováním zaměstnanců podle zákona č. 143/1992 Sb.

¹⁾ Pouze 2 instituce pro doškolování. Zdravotnické školství převedeno koncem roku 1996 do rezortu

Ministerstva školství, mládeže a tělovýchovy

Zdroj: ÚZIS ČR

2.3 Zdravotní pojišťovny

2.3.1 Náklady zdravotních pojišťoven na zdravotní péči

Výdaje na zdravotní péči	1996	1997	1998	1999		2000	
	mil. Kč	mil. Kč	mil. Kč	mil. Kč	podíl v %	mil. Kč	podíl v %
celkem	84 615	92 211	100 600	107 774	100,0	110 903	100,0
v tom: na ambul.péči ¹⁾	20 115	17 313	17 382	18 208	16,9	18 657	16,8
- ambulatní péči praktických lékařů	.	.	.	5 629	5,2	5 918	5,3
- ambulatní péči ostatních specialistů	.	.	.	12 579	11,7	12 739	11,5
na ústavní péči	30 341	42 569	46 202	50 712	47,1	53 189	48,0
na stomatolog. péči	5 685	6 287	6 772	6 961	6,5	6 817	6,1
na léky a PZT	20 640	21 861	25 791	27 108	25,2	27 169	24,5
ostatní náklady ²⁾	3 832	4 124	4 452	4 785	4,4	5 071	4,6

¹⁾ V roce 1997 došlo ke změně způsobu financování zdravotnických zařízení, tyto změny mírně ovlivňují srovnatelnost údajů

²⁾ Zahrnují náklady na lázeňskou péči, léčení v zahraničí, dopravní zdravotní službu, záchrannou službu, péči v ozdravovnách a stacionářích a ostatní náklady

Zdroj: ČSÚ (dle statist. výkazu ZDP 3-04, který je předkládán v dřívějším termínu oproti termínu uzávěrky účetnictví zdravotních pojišťoven).

2.3.2 Struktura výnosů zdravotních pojišťoven a jejich hospodářský výsledek (v mil. Kč)

Rok	Výnosy celkem	z toho: tržby z pojistného celkem	z toho		Hospodářský výsledek před zdaněním
			od zaměstnavatelů a zaměstnanců	od samoplátců	
1995	74 050	58 283	54 034	4 249	3 619
1996	84 661	66 333	61 915	4 009	4 420
1997	96 142	74 641	69 517	4 495	674
1998	105 987	80 293	74 763	4 852	184
1999	112 790	86 149	78 239	6 153	5 601
2000	118 040	92 203	.	.	.

2.3.3 Struktura nákladů zdravotních pojišťoven (v mil. Kč)

Rok	Náklady celkem	z toho			
		náklady na zdrav. péči	spotřeba materiálu, energie a služeb	mzdy a ostatní osobní náklady	ostatní náklady
1995	77 670	73 414	1 221	975	2 060
1996	89 081	84 615	1 872	1 141	1 447
1997	96 816	92 211	1 923	1 214	1 468
1998	105 803	100 600	1 273	1 278	2 652
1999	110 325	106 351	2 165	1 387	5 154
2000	116 121	111 503	.	1 469	.

Zdroj: ČSÚ, Ministerstvo zdravotnictví

2.3.4 Příjmy VZP z pojistného celkem včetně vlivu přerozdělování

Kategorie plátců	Rok 1999 - skutečnost		Rok 2000 - skutečnost		Index 00/99	
	počet pojištěnců v mil. Kč	příjem z pojistného v tis. Kč	počet pojištěnců	příjem z pojistného v tis. Kč	průměrný počet pojištěnců	příjem z pojistného po přerozdělování
Zaměstnanci	2 980	20 649	2 855 350	21 328	0,96	1,03
Osoby samostatně výdělečně činné	724	1 159	723 946	1 360	1,00	1,17
Osoby bez zdanitelných příjmů	101	563	100 853	560	0,99	0,99
Osoby, za něž je plátcem stát	4 458	58 056	4 338 478	62 680	0,97	1,08
v tom:						
nezaopatřené děti	1 765	x	1 682 866	x	0,95	x
poživatelé důchodů	2 062	x	2 036 232	x	0,99	x
ženy na mateřské a příjemci rodič. příspěvku	217	x	204 647	x	0,94	x
uchazeči o zaměstnání	318	x	323 573	x	1,02	x
ostatní	95	x	91 160	x	0,96	x
Celkový předpis pojistného, včetně přerozdělování		80 427		85 929		1,07

2.3.5 Struktura vybraných nákladů VZP na zdravotní péči podle druhu zdravotnických zařízení (v %)

Zdravotnická zařízení	1995	1996	1997	1998	1999	2000
Praktičtí lékaři	4,6	4,2	4,6	5,0	5,2	5,2
Stomatologie	7,3	6,6	6,3	6,2	6,3	6,2
Ostatní ambulantní ZZ	9,3	10,5	10,5	10,3	10,6	11,1
Lůžková ZZ (včetně LDN)	48,9	49,3	50,1	49,3	51,0	51,3
Lázně, ozdravovny	2,7	2,7	1,9	2,4	2,4	2,3
Doprava včetně zdravotní záchranné služby ¹⁾	2,4	2,7	2,0	1,5	1,8	1,8
Léky	24,7	24,7	23,7	25,3	22,9	22,2
Celkem	100,0	100,0	100,0	100,0	100,0	100,0

¹⁾ Do roku 1997 zahrnuje úhrada za "dopravu" celkovou úhradu bez ohledu na to, v jakém ZZ byla doprava poskytnuta. V roce 1998 zahrnuje "doprava" pouze úhradu ZZ poskytujícím dopravu; úhrada za dopravu poskytnutá v ambulantních ZZ je zahrnuta v ambulantních ZZ, úhrada za dopravu poskytnutá v lůžkových ZZ je zahrnuta v lůžkových ZZ (včetně LDN).

Zdroj: VZP

2.3.6 Průměrné náklady VZP na zdravotní péči na jednoho pojištěnce

Zdravotnická zařízení	1995	1996	1997	1998	1999	2000
Praktičtí lékaři	341	360	430	508	544	562
Stomatologie	538	561	587	625	660	667
Ambulantní ZZ	689	890	968	1 044	1 108	1 199
Lůžková ZZ (včetně LDN)	3 628	4 194	4 638	4 992	5 346	5 560
Lázně a ozdravovny	204	233	245	247	250	248
Doprava ¹⁾	178	182	186	156	186	190
Léky	1 833	2 104	2 197	2 246	2 399	2 408
Prostředky zdravotn. techniky	x	x	x	251	297	325
Ostatní	4	+9	1	63	74	91
Celkem	7 415	8 515	9 252	10 132	10 864	11 250

¹⁾ Do roku 1997 zahrnuje úhrada za "dopravu" celkovou úhradu bez ohledu na to, v jakém ZZ byla doprava poskytnuta. V roce 1998 zahrnuje "doprava" pouze úhradu ZZ poskytujícím dopravu; úhrada za dopravu poskytnutá v ambulantních ZZ je zahrnuta v ambulantních ZZ, úhrada za dopravu poskytnutá v lůžkových ZZ je zahrnuta v lůžkových ZZ (včetně LDN).

Zdroj: VZP

**2.3.7 Průměrné náklady VZP na zdravotní péči na jednoho pojištěnce
dle věkové struktury (v Kč)**

Věková skupina	1995			1996		
	muži	ženy	celkem	muži	ženy	celkem
0-4	4 867	5 016	4 940	7 600	7 970	7 820
5-9	4 114	4 538	4 321	4 382	4 928	4 692
10-14	3 925	4 108	4 014	4 205	4 494	4 377
15-19	3 140	4 777	3 933	3 456	5 392	4 422
20-24	3 611	5 207	4 422	3 956	5 839	4 941
25-29	3 800	5 637	4 666	4 064	6 167	5 089
30-34	3 988	5 876	4 872	4 285	6 452	5 333
35-39	4 208	6 735	5 401	4 568	7 447	5 947
40-44	4 679	7 022	5 800	5 313	8 128	6 672
45-49	6 783	6 590	6 690	8 611	8 489	8 567
50-54	8 510	7 735	8 125	11 055	10 135	10 593
55-59	10 080	10 270	10 183	11 993	12 331	12 166
60-64	13 032	12 993	13 010	14 448	14 525	14 469
65-69	14 068	13 901	13 972	15 917	15 852	15 858
70-74	15 198	14 187	14 575	17 763	16 713	17 100
75-79	14 884	14 283	14 197	17 968	17 317	17 500
80-84	14 759	14 044	14 272	15 878	15 140	15 335
85 a více	12 404	12 372	12 381	12 862	12 890	12 848
Celkem	6 785	8 276	7 556	7 806	9 444	8 547

2.3.7 Průměrné náklady VZP na zdravotní péči na jednoho pojištěnce dle věkové struktury (v Kč)

Věková skupina	1997			1998		
	muži	ženy	celkem	muži	ženy	celkem
0-4	9 733	7 754	8 770	6 008	4 512	5 282
5-9	6 233	4 870	5 568	4 604	4 074	4 346
10-14	4 492	4 513	4 503	4 401	4 405	4 403
15-19	4 300	4 862	4 577	4 368	5 553	4 960
20-24	4 149	6 188	5 201	4 183	5 891	5 052
25-29	4 164	6 554	5 327	4 683	6 161	5 407
30-34	4 877	6 665	5 741	4 944	6 698	5 797
35-39	5 398	6 889	6 120	6 701	7 359	7 021
40-44	6 852	7 752	7 293	8 764	9 455	9 103
45-49	8 549	9 978	9 257	12 044	12 255	12 149
50-54	11 638	12 470	12 060	16 423	13 532	14 957
55-59	14 474	12 891	13 642	17 189	15 403	16 252
60-64	15 978	14 679	15 263	20 890	18 422	19 529
65-69	17 320	16 575	16 896	20 833	18 603	19 564
70-74	18 160	16 907	17 393	22 513	19 292	20 542
75-79	19 415	17 444	18 146	18 743	15 212	16 466
80-84	19 017	14 906	16 217	15 828	13 953	14 563
85 a více	16 595	15 485	15 787	9 206	9 790	9 625
Celkem	8 740	9 789	9 285	9 949	10 304	10 133

2.3.7 Průměrné náklady VZP na zdravotní péči na jednoho pojištěnce dle věkové struktury (v Kč)

Věková skupina	1999			2000		
	muži	ženy	celkem	muži	ženy	celkem
0-4	10 829	10 463	10 651	9 157	7 696	8 449
5-9	5 710	5 362	5 540	5 117	4 558	4 846
10-14	5 100	5 133	5 116	4 975	4 542	4 764
15-19	4 928	6 109	5 512	4 898	5 718	5 300
20-24	4 342	6 830	5 585	4 210	7 070	5 601
25-29	4 392	7 681	6 039	4 868	7 870	6 368
30-34	4 807	7 508	6 121	5 024	7 299	6 121
35-39	5 390	7 695	6 510	5 487	7 637	6 521
40-44	6 825	9 039	7 909	7 801	8 968	8 367
45-49	8 844	11 299	10 058	9 221	11 002	10 095
50-54	11 806	14 218	13 023	12 505	13 954	13 229
55-59	15 756	15 534	15 641	17 438	14 780	16 064
60-64	18 126	16 891	17 446	19 354	16 284	17 684
65-69	21 709	19 553	20 486	24 323	20 446	22 132
70-74	24 910	21 680	22 957	26 480	22 338	24 000
75-79	26 541	22 884	24 168	28 218	23 762	25 334
80-84	26 835	23 460	24 542	27 225	20 841	22 902
85 a více	21 531	21 896	21 796	26 287	24 963	25 328
Celkem	9 947	11 933	10 979	10 569	11 888	11 250

Zdroj: VZP

2.4. Léky

2.4.1 Spotřeba léčiv

Rok	Celkem v mil. Kč	Počet balení v mil.	DDD/1000/d	Na 1 obyvatele v Kč
1990	6 573	349,3	916	634
1991	7 281	272,3	747	706
1992	9 646	272,5	738	936
1993	14 166	276,4	770	1 371
1994	21 323	329,6	866	2 063
1995	25 736	333,9	937	2 491
1996	28 271	326,3	962	2 741
1997	30 060	317,9	1 022	2 917
1998	33 258	320,3	1 082	3 231
1999	36 444	339,3	1 188	3 544
2000	38 392	331,5	1 196	3 737

2.4.2 Spotřeba léčiv podle ATC skupin

ATC skupina léčiv	Celkem v mil. Kč					
	1995	1996	1997	1998	1999	2000
A Zaživací trakt a metabolismus	3 426	3 837	4 005	4 527	4 801	5 069
B Krev a krvevorné orgány	2 976	3 587	2 605	2 400	2 440	2 798
C Kardiovaskulární soustava	3 982	4 300	5 794	6 769	7 587	7 652
D Dermatologika	868	924	933	1 074	1 155	1 139
G Gynekologický a močový trakt	1 341	1 517	1 649	1 957	2 189	2 328
H Hormonální soustava	535	584	636	671	707	816
J Antibiotika, chemoterapeutika	3 149	3 117	3 381	3 399	3 485	3 226
L Antineoplastika	1 379	1 792	2 038	2 346	2 851	3 316
M Muskuloskeletální soustava	1 461	1 508	1 649	1 972	2 332	2 310
N Nervová soustava	2 803	2 980	3 221	3 674	4 132	4 514
P Antiparazitika	43	45	46	52	54	55
R Respirační soustava	2 287	2 587	2 656	2 903	3 122	3 395
S Smyslové orgány	2 399	323	362	424	454	468
V Varia (diagnost., výživa atd.)	1 064	1 105	1 085	1 092	1 133	1 306
Celkem	25 736	28 271	30 060	33 258	36 444	38 392

ATC skupina léčiv	V DDD/1000/d					
	1995	1996	1997	1998	1999	2000
A Zaživací trakt a metabolismus	224,1	229,1	241,2	229,5	240,0	228,3
B Krev a krvevorné orgány	73,9	90,0	82,3	89,4	96,9	95,8
C Kardiovaskulární soustava	289,7	295,5	315,4	346,9	380,2	392,8
D Dermatologika	0,9	0,9	1,1	0,7	0,7	0,6
G Gynekologický a močový trakt	69,8	71,9	93,6	111,4	137,8	91,3
H Hormonální soustava	16,6	16,4	18,9	18,8	19,7	22,0
J Antibiotika, chemoterapeutika	22,0	19,2	18,9	18,8	20,6	19,2
L Antineoplastika	0,3	0,0	1,6	2,0	2,3	2,8
M Muskuloskeletální soustava	42,9	45,6	48,3	55,1	63,2	64,3
N Nervová soustava	105,8	103,4	105,0	105,8	114,2	118,2
P Antiparazitika	1,2	0,9	1,0	1,0	1,0	1,1
R Respirační soustava	80,2	80,7	85,2	91,4	99,0	108,7
S Smyslové orgány	9,5	9,7	9,5	10,9	11,9	12,0
V Varia (diagnost., výživa atd.)	0,1	0,1	0,1	0,2	0,2	0,1
Celkem	937,3	962,4	1 021,9	1 081,7	1 187,7	1 157,2

Zdroj: SÚKL

2.4.3 Spotřeba léčiv podle ATC skupin - dle počtu balení (v mil.)

ATC skupina léčiv	1995	1996	1997	1998	1999	2000
A Zaživací trakt a metabolismus	57,7	58,8	52,2	50,5	51,3	49,9
B Krev a krve tvorné orgány	19,1	24,4	20,9	23,8	25,5	26,0
C Kardiovaskulární soustava	54,8	55,8	59,6	63,5	66,6	64,1
D Dermatologika	15,4	14,7	14,5	15,3	16,0	15,8
G Gynekologický a močový trakt	6,7	6,9	7,1	7,7	8,1	8,2
H Hormonální soustava	3,7	3,6	3,8	3,5	3,7	3,9
J Antibiotika, chemoterapeutika	18,1	15,3	14,8	14,5	15,0	14,0
L Antineoplastika	12,8	2,3	2,1	2,3	2,6	2,5
M Muskuloskeletální soustava	20,2	21,4	22,1	24,7	27,3	27,0
N Nervová soustava	83,0	74,5	71,1	65,7	69,4	66,3
P Antiparazitika	0,8	0,8	0,8	0,8	0,7	0,7
R Respirační soustava	37,3	36,2	35,8	34,4	37,4	36,5
S Smyslové orgány	5,6	5,9	5,8	6,5	6,8	6,8
V Varia (diagnost., výživa atd.)	8,9	8,5	7,1	7,3	8,8	9,8
Celkem	333,9	326,3	317,9	320,3	339,3	331,5

Zdroj: SÚKL

2.4.4 Průměrná cena 1 balení léčiv (v Kč)

Rok	Kč
1990	18,6
1991	26,2
1992	35,4
1993	51,2
1994	64,7
1995	77,1
1996	86,6
1997	94,6
1998	103,8
1999	107,4
2000	115,8

2.4.5 Dynamika vývoje výdajů za léčiva a výdajů na zdravotnictví celkem

Rok	Přírutek v % oproti předchozímu roku	
	výdaje za léky	výdaje na zdravotnictví celkem
1991	10,8	26,5
1992	32,5	15,5
1993	46,9	60,0
1994	50,5	18,3
1995	20,7	16,5
1996	9,9	9,9
1997	6,3	7,4
1998	10,6	9,6
1999	9,4	4,0
2000	5,3	5,3

Zdroj: výpočty ÚZIS ČR

2.4.6 Podíl spotřeby léčiv na celkových výdajích na zdravotnictví

Rok	V %
1990	21,0
1991	18,4
1992	21,1
1993	19,4
1994	24,7
1995	25,6
1996	25,5
1997	25,3
1998	25,5
1999	27,0
2000	26,9

2.5 Nemocnice

2.5.1 Náklady, výnosy a hospodářský výsledek nemocnic v rezortu zdravotnictví (v mil. Kč)

Nemocnice	1996			1997		
	náklady	výnosy	hosp. výsledek	náklady	výnosy	hosp. výsledek
Přímo řízené MZ	23 183	21 518	-1 666	24 618	24 380	-238
Okresní	19 660	18 624	-1 036	19 812	19 115	-697
Obecní a městské	4 430	4 156	-273	4 523	4 393	-130
Soukromé a církevní	2 769	2 756	-12	3 419	3 531	112
Celkem	50 041	47 054	-2 987	52 372	51 419	-953

Nemocnice	1998			1999		
	náklady	výnosy	hosp. výsledek	náklady	výnosy	hosp. výsledek
Přímo řízené MZ	25 122	25 060	-62	27 775	27 567	-208
Okresní	19 558	19 167	-392	22 853	21 866	-986
Obecní a městské	4 695	4 659	-36	4 782	4 703	-80
Soukromé a církevní	3 490	3 657	167	3 223	3 361	139
Celkem	52 865	52 542	-323	58 633	57 498	-1 135

Nemocnice	2000		
	náklady	výnosy	hospodářský výsledek
Přímo řízené MZ	28 588	28 148	-440
Okresní	23 596	23 050	-546
Obecní a městské	4 408	4 373	-35
Soukromé a církevní	4 206	4 312	106
Celkem	60 798	59 883	-915

Zdroj: ÚZIS ČR

**2.5.2 Náklady na sledované nákladové položky nemocnic
v rezortu zdravotnictví (v mil. Kč)**

Nemocnice	Rok	Léčiva	SZM	Krev	Potraviny	Energie	Služby
Přímo řízené MZ	1996	3 005	34 549	795	371	903	1 824
	1997	2 956	3 739	750	380	915	1 983
	1998	2 806	3 975	685	358	1 089	2 066
	1999	2 936	4 155	663	344	1 135	2 360
	2000	3 137	4 455	586	346	1 118	2 290
Okresní	1996	1 550	2 311	307	548	834	1 551
	1997	1 513	2 297	326	501	834	1 735
	1998	1 408	2 307	355	460	930	1 651
	1999	1 505	2 508	414	471	1 015	1 770
	2000	1 621	2 729	437	484	1 007	1 818
Obecní a městské	1996	328	440	58	133	203	395
	1997	318	455	61	123	205	425
	1998	300	458	63	130	229	448
	1999	305	436	63	124	216	457
	2000	268	419	62	116	192	422
Soukromé a církevní	1996	209	316	42	75	95	421
	1997	223	335	44	87	122	509
	1998	200	337	40	81	144	539
	1999	186	284	35	72	141	440
	2000	244	468	45	89	165	655
Celkem	1996	5 092	6 516	1 202	1 127	2 035	4 129
	1997	5 010	6 826	1 181	1 092	2 075	4 652
	1998	4 715	7 077	1 145	1 029	2 393	4 705
	1999	4 932	7 383	1 175	1 010	2 506	5 077
	2000	5 270	8 071	1 130	1 035	2 483	5 185

**2.5.2 Náklady na sledované nákladové položky nemocnic
v rezortu zdravotnictví (v mil. Kč)**

Nemocnice	Rok	Osobní náklady	Odpisy	Ostatní náklady ¹⁾	Náklady celkem
Přímo řízené MZ	1996	7 791	.	5 046	23 183
	1997	8 318	.	5 577	24 618
	1998	8 660	.	5 481	25 122
	1999	9 927	2 212	4 044	27 775
	2000	10 395	2 373	3 905	28 607
Okresní	1996	8 533	.	4 026	19 660
	1997	8 656	.	3 950	19 812
	1998	8 512	.	3 934	19 558
	1999	10 185	1 715	3 269	22 853
	2000	10 578	3 066	1 854	23 596
Obecní a městské	1996	2 137	.	736	4 430
	1997	2 172	.	764	4 523
	1998	2 255	.	810	4 695
	1999	2 376	324	482	4 782
	2000	2 166	463	299	4 408
Soukromé a církevní	1996	1 161	.	450	2 769
	1997	1 447	.	651	3 419
	1998	1 466	.	682	3 490
	1999	1 418	124	473	3 223
	2000	1 748	154	637	4 206
Celkem	1996	19 622	.	10 257	50 041
	1997	20 593	.	10 943	52 372
	1998	20 893	.	10 907	52 865
	1999	23 905	4 375	8 268	58 633
	2000	24 871	4 682	8 071	60 798

¹⁾ Do roku 1998 včetně odpisů

Zdroj: ÚZIS ČR

2.5.3 Finanční ukazatele nemocnic v rezortu zdravotnictví (v mil. Kč)

Ukazatel	1996	1997
Náklady celkem	46 592	52 372
Výnosy celkem	43 686	51 419
z toho: tržby přisp. organizací od ZP	34 205	41 138
z toho: tržby od ZP za hospitalizaci	22 062	26 452
tržby od ZP za ambulantní činnost	12 142	14 686
Hospodářský výsledek	-2 906	-953

2.5.4 Kapacitní a výkonové parametry nemocnic rezortu zdravotnictví

Ukazatel	Dle stavu k 31.12.	
	1996	1997
Počet lékařů (přepočtené počty) v lůžkové části	8 596	8 320
Počet SZP (přepočtené počty) v lůžkové části	36 462	36 057
Průměrný počet lůžek	73 591	71 406
Počet hospitalizovaných	2 079 502	2 053 012
Počet ošetrovacích dnů	19 957 893	18 697 871
Průměrná délka hospitalizace	9,6	9,1
Počet hospitalizovaných na 1 lékaře	241,9	246,8
Počet hospitalizovaných na 1 SZP	57,0	56,9
Počet ošetrovacích dnů na 1 lékaře	2 321,8	2 247,3
Počet ošetrovacích dnů na 1 SZP	547,4	518,6

2.5.5 Ekonomické ukazatele nemocnic rezortu zdravotnictví

Ukazatel	1996	1997
Výnosy na 1 lékaře v lůžkové části v tis. Kč	5 117	6 180
Výnosy na 1 lékaře nemocnic celkem v tis. Kč	3 042	3 477
Průměrné tržby od ZP připadající na 1 ošetrovací den	1 743	2 200
Průměrné tržby od ZP připadající na 1 hospitalizaci	16 701	20 038
Průměrné "tržby za hospitalizaci od ZP" za 1 ošetrovací den	1 124	1 308
Průměrné "tržby za hospitalizaci od ZP" za 1 hospitalizaci	10 772	12 884

Zdroj: ÚZIS ČR

2.5.3 Finanční ukazatele nemocnic v rezortu zdravotnictví (v mil. Kč)

1998	1999	2000	Ukazatel
52 865	58 633	60 798	Náklady celkem
52 542	57 498	59 883	Výnosy celkem
43 359	46 423	49 842	z toho: tržby přísp. organizací od ZP
27 662	28 637	30 105	z toho: tržby od ZP za hospitalizaci
11 379	11 113	11 466	tržby od ZP za ambulantní činnost
-323	-1 135	-915	Hospodářský výsledek

2.5.4 Kapacitní a výkonové parametry nemocnic rezortu zdravotnictví

Dle stavu k 31.12.			Ukazatel
1998	1999	2000	
7 926	7 947	7 979	Počet lékařů (přepočtené počty) v lůžkové části
35 859	35 733	35 193	Počet SZP (přepočtené počty) v lůžkové části
69 947	68 160	65 544	Průměrný počet lůžek
1 990 997	1 958 127	1 968 594	Počet hospitalizovaných
17 420 559	16 787 393	16 975 473	Počet ošetřovacích dnů
8,8	8,6	8,6	Průměrná délka hospitalizace
251,2	246,4	246,7	Počet hospitalizovaných na 1 lékaře
55,5	54,8	55,9	Počet hospitalizovaných na 1 SZP
2 197,9	2 112,4	2 127,5	Počet ošetřovacích dnů na 1 lékaře
485,8	469,8	482,4	Počet ošetřovacích dnů na 1 SZP

2.5.5 Ekonomické ukazatele nemocnic rezortu zdravotnictví

1998	1999	2000	Ukazatel
6 629	7 235	7 505	Výnosy na 1 lékaře v lůžkové části v tis. Kč
3 557	3 881	3 922	Výnosy na 1 lékaře nemocnic celkem v tis. Kč
2 489	2 765	2 960	Průměrné tržby od ZP připadající na 1 ošetřovací den
21 778	23 708	25 521	Průměrné tržby od ZP připadající na 1 hospitalizaci
1 389	1 706	1 773	Průměrné "tržby za hospitalizaci od ZP" za 1 ošetřovací den
13 894	14 625	15 292	Průměrné "tržby za hospitalizaci od ZP" za 1 hospitalizaci

2.5.6 Náklady, výnosy, hospodářský výsledek a nákladová rentabilita nemocnic rezortu zdravotnictví (v mil. Kč)

Rok	Náklady	Výnosy	Hospodářský výsledek	Nákladová rentabilita v %
1995	40 330	38 262	-2 069	-5,1
1996	46 592	43 686	-2 906	-6,2
1997	52 372	51 419	-953	-1,8
1998	52 865	52 542	-323	-0,6
1999	58 633	57 498	-1 135	-1,9
2000	60 798	59 883	-915	-1,5

2.5.7 Náklady nemocnic rezortu zdravotnictví dle nákladových položek (v mil. Kč)

Nákladová položka	1996	1997	1998	1999	2000
Léčiva	5 092	5 010	4 715	4 932	5 270
SZM	6 516	6 826	7 077	7 383	8 072
Krev	1 202	1 181	1 145	1 175	1 130
Potraviny	1 127	1 092	1 029	1 010	1 035
Energie	2 035	2 075	2 393	2 506	2 483
Služby	4 190	4 652	4 705	5 077	5 185
Osobní náklady	19 622	20 593	20 893	23 905	24 889
Odpisy	.	.	.	4 375	4 682
Ostatní náklady ¹⁾	10 257	10 943	10 907	8 268	8 052
Náklady celkem	46 592	52 372	52 865	58 633	60 798

¹⁾ Do roku 1998 včetně odpisů

Zdroj: ÚZIS ČR

2.6 Lékárný a výdejny

2.6.1 Počet lékáren a výdejen (podle registru zdrav. zařízení)

Zdravotnická zařízení	1995	1996	1997	1998	1999	2000
Lékařny	1 253	1 340	1 426	1 498	1 559	1 636
Ústavní lékařny	41	60	64	66	67	70
Lékařny celkem	1 294	1 400	1 490	1 564	1 626	1 706
Výdejny léčiv	20	14	9	9	27	35
Výdejny léčivých rostlin	5	3	2	2	2	2
Výdejny prostředků zdrav. techniky	80	100	125	135	147	146
Výdejny celkem	105	117	136	146	176	183

Zdroj: ÚZIS ČR

2.6.2 Počet obyvatel na 1 lékárnu

Rok	Počet obyvatel	Index (1990 = 100)
1990	11 303	100,0
1995	7 976	70,6
1996	7 364	65,2
1997	6 912	61,2
1998	6 582	58,2
1999	6 324	55,9
2000	6 021	53,3

Zdroj: ÚZIS ČR

2.6.3 Lékárenská péče celkem

	Počet dokladů v tis.				
	1996	1997	1998	1999	2000
Léčiva	x	x	x	x	x
recepty	89 264	88 619	88 218	88 389	87 042
žádanky a objednávky na léčiva	2 392	1 538	1 546	1 355	1 585
Prostředky zdravotnické techniky	x	x	x	x	x
poukazy na PZT	2 087	2 020	1 935	2 193	2 338
žádanky a objednávky na PZT	184	239	384	251	346
Lékárny a výdejny celkem	93 927	92 416	92 083	92 188	91 311

	Tržby v mil. Kč ¹⁾				
	1996	1997	1998	1999	2000
Léčiva	25 926	23 899	25 752	27 870	26 589
recepty	17 640	18 598	20 575	22 487	21 906
žádanky na léčiva	6 600	4 938	4 793	5 111	4 412
objednávky na léčiva	1 686	363	384	272	271
Prostředky zdravotnické techniky	2 102	2 892	3 311	3 528	4 454
poukazy na PZT	716	684	889	1 059	1 885
žádanky na PZT	1 309	2 169	2 264	2 395	2 495
objednávky na PZT	77	39	158	74	74
Volný prodej léčiv a PZT (včetně doplatků)	9 125	6 648	4 551	5 550	7 612
Lékárny a výdejny celkem	37 153	33 439	33 614	36 948	38 655

¹⁾ V roce 2000 došlo ke změně ve výkaznictví, údaje z let 1998 a 1999 byly přepočítány

Zdroj: ÚZIS ČR

Zkratky použité v publikaci

ATC	Anatomicko - Terapeuticko - Chemická skupina v systému třídění léčiv
ČSÚ	Český statistický úřad
DDD/1000/d	denní definovaná dávka na 1000 obyvatel a den
HDP	hrubý domácí produkt
HIM	hmotný investiční majetek
LDN	léčebna dlouhodobě nemocných
MZ	Ministerstvo zdravotnictví
NZIS	Národní zdravotnický informační systém
NZP	nižší zdravotničtí pracovníci
OECD	Organization of Economic Cooperation and Development Organizace pro hospodářskou spolupráci a rozvoj
PP	přepočtený počet
PZP	pomocní zdravotničtí pracovníci
PZT	prostředky zdravotnické techniky
SÚKL	Státní ústav pro kontrolu léčiv
SS	středoškoláci
SZM	speciální zdravotnický materiál
SZP	střední zdravotničtí pracovníci
THP	technicko - hospodářští pracovníci
ÚZIS	Ústav zdravotnických informací a statistiky
VŠ	vysokoškoláci
VZP	Všeobecná zdravotní pojišťovna
ZP	zdravotní pojišťovna
ZT	zdravotnická technika
ZZ	zdravotnické zařízení