

Ústav zdravotnických informací a statistiky České republiky

# ZDRAVOTNICTVÍ NA SEVERNÍ MORAVĚ V LETECH 1959 – 2001



2002

Vydal Ústav zdravotnických informací a statistiky České republiky  
© ÚZIS ČR, 2002  
ISBN: 80-7280-163-5

## OBSAH

Úvod .....	5 - 6
Značky a zkratky v tabulkách .....	7
Převodník jednotlivých diagnóz podle příslušné revize MKN .....	8
Okresy v kraji Ostravském v roce 1959 a v kraji Moravskoslezském v roce 2000 .....	9

### 1. Ostravský kraj v roce 1959

1.1 Počet obyvatel v okresech k 1.7.1959 .....	12
1.2 Počet obyvatel v kraji .....	13
1.3 Pohyb obyvatelstva .....	13
1.4 Dětská úmrtnost do 1 roku a mrtvorozenost .....	13
1.5 Potraty .....	13
1.6 Počet zemřelých na vybrané příčiny smrti .....	13
1.7 Hlášená onemocnění tuberkulózou, pohlavními nemocemi a zhoubnými novotvarami .....	14
1.8 Hlášená onemocnění vybranými přenosnými nemocemi .....	14
1.9 Počet dokonaných sebevražd .....	14
1.10 Základní ukazatele rozvoje zdravotnictví .....	14
1.11 Ukazatele využití lůžkového fondu nemocnic .....	14
1.12 Počet zdravotnických zařízení .....	15
1.13 Počet lůžek (míst) podle druhu zdravotnických zařízení .....	15
1.14 Lékaři (přepočtený počet) podle druhu zdravotnických zařízení .....	15
1.15 Lékaři (přepočtený počet) ve vybraných oborech ambulantní péče v lůžkových a ambulantních zařízeních .....	15
1.16 Lékárenská služba .....	16
Severní Morava 1999 a Moravskoslezský kraj 2000   mapka .....	18

### 2. Severní Morava v letech 1960 - 1999

2.1 Počet obyvatel .....	19
2.2 Pohyb obyvatelstva .....	19
2.3 Dětská úmrtnost do 1 roku a mrtvorozenost .....	20
2.4 Potraty .....	20
2.5 Počet zemřelých na vybrané příčiny smrti .....	21
2.6 Hlášená onemocnění tuberkulózou a pohlavními nemocemi .....	23
2.7 Hlášená onemocnění vybranými přenosnými nemocemi .....	23
2.8 Počet dokonaných sebevražd .....	24
2.9 Hlášená onemocnění zhoubnými novotvarami a novotvarami in situ .....	25
2.10 Hlášená onemocnění na vybrané diagnózy zhoubných novotvarů - muži .....	25

2.11	Hlášená onemocnění na vybrané diagnózy zhoubných novotvarů - ženy .....	25
2.12	Pracovní neschopnost pro nemoc a úraz .....	27
2.13	Základní ukazatele rozvoje zdravotnictví .....	28
2.14	Ukazatele využití lůžkového fondu nemocnic .....	28
2.15	Počet zdravotnických zařízení .....	29
2.16	Počet lůžek (míst) podle druhu zdravotnických zařízení .....	29
2.17	Lékaři (přepočtený počet) podle druhu zdravotnických zařízení .....	30
2.18	Lékaři (přepočtený počet) ve vybraných oborech ambulantní péče v lůžkových a ambulantních zařízeních .....	31
2.19	Lékárenská služba .....	32

### 3. Moravskoslezský kraj v letech 2000 - 2001

3.1	Počet obyvatel v okresech v roce 2000 .....	34
3.2	Počet obyvatel v okresech v roce 2001 .....	34
3.3	Pohyb obyvatelstva .....	35
3.4	Dětská úmrtnost do 1 roku a mrtвороzenost .....	35
3.5	Potraty .....	35
3.6	Počet zemřelých na vybrané příčiny smrti .....	35
3.7	Hlášená onemocnění tuberkulózou a pohlavními nemocemi .....	36
3.8	Hlášená onemocnění vybranými přenosnými nemocemi .....	36
3.9	Počet dokonaných sebevražd .....	36
3.10	Hlášená onemocnění zhoubnými novotvary a novotvary in situ .....	37
3.11	Hlášená onemocnění na vybrané diagnózy zhoubných novotvarů - muži .....	37
3.12	Hlášená onemocnění na vybrané diagnózy zhoubných novotvarů - ženy .....	37
3.13	Pracovní neschopnost pro nemoc a úraz .....	38
3.14	Základní ukazatele rozvoje zdravotnictví .....	38
3.15	Ukazatele využití lůžkového fondu nemocnic .....	38
3.16	Počet zdravotnických zařízení .....	39
3.17	Počet lůžek (míst) podle druhu zdravotnických zařízení .....	39
3.18	Lékaři (přepočtený počet) podle druhu zdravotnických zařízení .....	39
3.19	Lékaři (přepočtený počet) ve vybraných oborech ambulantní péče v lůžkových a ambulantních zařízeních .....	39
3.20	Lékárenská služba .....	40

## ÚVOD

Od 1. ledna 2000 vstoupilo v platnost nové správní uspořádání České republiky. Ústavním zákonem č. 347/1997 Sb., O vytvoření vyšších územních samosprávných celků, z prosince 1997, došlo k vytvoření čtrnácti územních samosprávných celků z původních osmi regionů ČR.

Od 1. ledna 2000 byl region severní Moravy rozdělen na dva kraje, Ostravský a Olomoucký. Z původního regionu severní Moravy byl vyčleněn okres Vsetín (nyní Zlínský kraj) a do Olomouckého kraje přibyl z jižní Moravy okres Prostějov. Novelizací zákona byl změněn název Ostravského kraje na Moravskoslezský.

Právě podobnost správního území dnešního Moravskoslezského kraje s rozlohou i počtem obyvatel Ostravského kraje, který ukončil svou činnost v roce 1959 byla příčinou našeho srovnání vybraných ukazatelů zdravotnictví z roku 1959 s rokem 2000 a 2001.

První a třetí kapitola obsahuje stručný přehled vybraných a porovnatelných ukazatelů. Rok 1959 je jako výchozí bod srovnání a rok 2000 a 2001 jako následující v novém uspořádání krajů. Základem publikace je druhá kapitola, která má za úkol ukázat v pětiletých časových úsecích vývoj ukazatelů demografie, zdravotního stavu obyvatel a činnosti zdravotnických zařízení v letech 1960 až 1999.

Před první kapitolou je zařazen přehled okresů, které byly součástí Ostravského kraje do roku 1959. V tomto výčtu proti dnešnímu Moravskoslezskému kraji chybí město Bruntál a Rýmařov, které byly do roku 1959 součástí Olomouckého kraje. Střední stav obyvatel v roce 1959 činil v Ostravském kraji 984 397 obyvatel.

Před druhou kapitolou jsme zařadili dvě mapky pro porovnání, severní Moravu roku 1999 a Moravskoslezský kraj od roku 2000.

Úvod třetí kapitoly tvoří přehled okresů a počet obyvatel Moravskoslezského kraje k 1.7.2000, který činil 1 279 951 obyvatel a k 1.7.2001 s počtem obyvatel 1 276 266 (předběžný údaj).

V publikaci jsme se pokusili zachytit dlouhodobý vývoj statistických dat o zdravotním stavu obyvatel, demografii a síti zdravotnických zařízení s dostupnými daty od roku 1959 do roku 2001 s přihlédnutím k aktuální územní organizaci státu.

Jako jediný zdroj první kapitoly byla použita publikace z našeho archivu „Zdravotnická statistika ČR 1959“ část I. až III. zpracována statistickým oddělením Ministerstva zdravotnictví. Rozsah sledovaných údajů není shodný s rokem 2000, proto jsme rok 2000 obsahově přiblížili roku 1959. Srovnání obou roků je pouze orientační, neboť rozlohou i počtem obyvatel je Moravskoslezský kraj (rok 2000, 2001) větší a údaje zahrnují proti roku 1959 i města Bruntál a Rýmařov.

Údaje druhé kapitoly za rok 1960 až 1999 na severní Moravě a třetí kapitoly v Moravskoslezském kraji jsou čerpány převážně ze zdravotnických ročenek vydaných krajským pracovištěm ÚZIS ČR v Ostravě, řady Zdravotnická statistika a ročenek „Zdravotnictví ČR“ vydaných ÚZIS ČR Praha.

Publikované údaje roku 1959 a údaje za roky 1960 - 1999 jsou uvedeny pouze za resort zdravotnictví. Rok 2000 a 2001 publikujeme včetně údajů zdravotnických zařízení ostatních resortů (obrana, vnitro, spravedlnost, doprava). Zdravotní péče v ostatních resortech je zajišťována pouze v ambulantních zařízeních. K 31.12.2000 v nich pracovalo 38,30 lékařů (v přepočteném počtu) a 67,72 SZP (v PP). K 31.12.2001 činil v ostatních resortech počet lékařů 35,74 (v PP) a SZP 66,20 (v PP).

Údaje, které nebyly k dispozici a nepodařilo se nám je získat jsou nahrazeny tečkou.

Ústav zdravotnických informací a statistiky České republiky  
regionální odbor severní Moravy  
17. listopadu 1790  
708 52 Ostrava - Poruba  
tel.: 596 913 523  
e-mail: [kozlikova@uzis.cz](mailto:kozlikova@uzis.cz)  
<http://www.uzis.cz>

## Značky v tabulkách

**Ležatá čárka (-)** v tabulce na místě čísla značí, že se jev nevyskytl.

**Nula (0; 0,0; 0,00)** znamená, že se jev vyskytl, ale hodnota vypočteného ukazatele je tak malá, že ji nelze vyjádřit zvolenou jednotkou.

**Tečka (.)** na místě čísla značí, že údaj není k dispozici nebo je nespolehlivý.

## Definice pojmů

**Mrtvorozenost** - počet mrtvě narozených na 1 000 narozených celkem.

### Úmrtnost

**kojenecká** - počet zemřelých do 1 roku věku na 1 000 živě narozených

**novorozenecká** - počet zemřelých do 28 dnů věku na 1 000 živě narozených.

**Přepočtený počet pracovníků** - je součet úvazků jednotlivých pracovníků zdravotnických zařízení, přepočtený podle délky jejich plné týdenní pracovní doby, stanovené pro dané zařízení či pracoviště.

**Odborné léčebné ústavy** - jsou zdravotnická zařízení ústavní péče určená k poskytování komplexní zdravotní péče osobám s poruchami zdraví, které mají vleklý průběh. Zdravotní péče v nich poskytovaná obvykle navazuje na zdravotní péči poskytovanou v nemocnicích a ambulantních zdravotnických zařízeních. Ústavy jsou specializované zpravidla podle druhu nemocí.

### Využití lůžek ve dnech maximální lůžkové kapacity

= počet ošetřovacích dnů / průměrný počet lůžek. Představuje průměrný počet dní sledovaného období, kdy je lůžko obsazeno pacientem.

### Využití lůžek v procentech skutečné lůžkové kapacity

= počet ošetřovacích dnů x 100 / skutečná lůžková kapacita. Vyjadřuje podíl ošetřovacích dnů, které zařízení poskytlo, na úhrnném počtu ošetřovacích dnů, které by zařízení poskytnout mohlo, kdyby všechna lůžka schopná provozu byla trvale obsazena.

**Skutečná lůžková kapacita v počtu ošetřovacích dnů** - jedná se o součet denních stavů skutečně použitelných lůžek za všechny dny provozu ve sledovaném období.

**Průměrná ošetřovací doba** - vyjadřuje průměrnou délku pobytu pacienta na lůžku.

## Zkratky

<b>ČSÚ</b>	-	Český statistický úřad
<b>LDN</b>	-	léčebna dlouhodobě nemocných
<b>LP</b>	-	léčebně preventivní
<b>MKN</b>	-	Mezinárodní statistická klasifikace nemocí a přidružených zdravotních problémů
<b>OLÚ</b>	-	odborný léčebný ústav
<b>SZP</b>	-	střední zdravotničtí pracovníci
<b>TBC</b>	-	tuberkulóza
<b>UPT</b>	-	umělé přerušování těhotenství

## Převodník jednotlivých diagnóz podle příslušné revize MKN

Název diagnózy	10. revize	9. revize	8. revize	7. revize
	od 1.1. 1994	od 1.1. 1979	od 1.1. 1968	od 1.1. 1958
TBC dýchacího ústrojí	A15	011, 012	D011, D0111	D001-D007
TBC dých. ústr., nerv. soust., jiných orgánů a miliární	A15-A19	010-018	D010-D019	D001-D013
Syfilis časná	A51	091, 092	D091	D021
Syfilis vrozená, časná, pozdní, jiná a neurčená	A50-A53	090-097	D090-D097	D020-D029
Gonokoková infekce	A54	98	D098	D030-D034
Shigellosis	A03	4	D004	D045
Spála	A38	34	D034	D050, D051
Spalničky	B05	55	D055	D085
Virová encefalitida přenášená klíšťaty	A84	63	D063	D082
Virová hepatitida akutní A, B, jiná, chronická, neurčená	B15-B19	70	D070	D092
Jiné infekce způsobené salmonelami	A02	3	D003	D042
ZN žaludku	C16	151	D151	D151
ZN tlustého střeva	C18	153	D153	D153
ZN rektosigmoideálního spojení	C19	154.0	D154	D154
ZN konečníku	C20	154.1	D154	D154
ZN řiti a řitního kanálu	C21	154.2, 154.3	D154	D154
ZN žlučníku	C23	156	D156	D155
ZN jiných a neurčených částí žlučových cest	C24	156	D156	D155
ZN slinivky břišní	C25	157	D157	D157
ZN hrtanu	C32	161	D161	D161
ZN průdušnice	C33	162	D162	D162
ZN průdušky a plíce	C34	162	D162	D162
Zhoubný melanom kůže	C43	172	D172	D190
Jiný zhoubný novotvar kůže	C44	173	D173	D191
ZN prsu	C50	174, 175	D174	D170
ZN hrdla děložního	C53	180	D180	D171
ZN těla děložního	C54	182	D182	D172
ZN vaječníku	C56	183	D183	D175
ZN jiných a neurčených ženských pohlavních orgánů	C57	184	D184	D176
ZN prostaty	C61	185	D185	D177
ZN ledviny mimo pánevičku	C64	189.0	D189.0	D180
ZN ledvinné pánevičky	C65	189.1	D189.1	D180
ZN močovodu	C66	189.2	D189.2	D180
ZN močového měchýře	C67	188	D188	D181
ZN jiných a neurčených močových orgánů	C68	189.3-189.9	D189.9	D181



**Okresy v kraji Ostravském v roce 1959 a v kraji Moravskoslezském v roce 2000**

<b>Ostravský kraj 1959</b>	<b>Moravskoslezský kraj 2000</b>
Krnov	Bruntál
Frýdek - Místek	Frýdek - Místek
Karviná Český Těšín	Karviná
Nový Jičín Bílovec Frenštát pod Radhoštěm	Nový Jičín
Opava Hlučín Vítkov	Opava
Ostrava - město Ostrava - okolí	Ostrava



1. KAPITOLA  
**OSTRAVSKÝ KRAJ**  
**1959**

### 1.1 Počet obyvatel v okresech Ostravského kraje k 1.7.1959

Okres	Počet obyvatel
Ostrava - město	233 696
Ostrava - okolí	96 348
Bílovec	40 138
Český Těšín	93 728
Frenštát pod Radhoštěm	38 070
Frýdek - Místek	77 907
Hlučín	47 090
Karviná	126 531
Krnov	45 230
Nový Jičín	72 197
Opava	86 263
Vítkov	27 199
Celkem	984 397

**1.2 Počet obyvatel**

Rok	Počet obyvatel k 1.7.			Počet obyvatel k 31.12.		
	muži	ženy	celkem	muži	ženy	celkem
1959	486 430	497 967	984 397	490 729	502 147	992 876

**1.3 Pohyb obyvatelstva**

Rok	Sňatky	Rozvody	Živě narození	Zemřelí	Přirozený přírůstek
	na 1 000 obyvatel				
1959	7,8	1,4	15,5	8,3	7,2

**1.4 Dětská úmrtnost do 1 roku a mrtvorozenost**

Rok	Úmrtnost		Mrtvorozenost
	kojenecká	novorozenecká	
1959	24,1	13,9	10,2

**1.5 Potraty**

Rok	Počet potratů				Z 1 000 hlášených ukončení těhotenství připadalo na potraty	
	celkem	z toho samovolné	na 100 narozených dětí		celkem	z toho samovolné
			celkem	z toho samovolné		
1959	10 576	2 480	68,8	16,1	407,6	95,6

**1.6 Počet zemřelých na vybrané příčiny smrti na 100 000 obyvatel**

Rok	Infekční nemoci		Novotvary	Nemoci oběhové soustavy	
	celkem	z toho TBC všech forem		celkem	z toho ischemická choroba srdeční
1959	37,7	29,5	158,9	280,8	236,1

Rok	Nemoci dýchacího ústrojí	Vnější příčiny	
		celkem	z toho sebevraždy
1959	79,8	77,3	22,7

### 1.7 Hlášená onemocnění tuberkulózou, pohlavními nemocemi a zhoubnými nádory na 100 000 obyvatel

Rok	Tuberkulóza			Pohlavní nemoci			zhoubný nádor
	nově zjištěná		recidivy	syfilis		gonokok. infekce	
	celkem	dých. ústr.		celkem	časná		
1959	178,2	153,7	.	11,1	0,5	48,0	259,1

### 1.8 Hlášená onemocnění vybranými přenosnými nemocemi na 100 000 obyvatel

Rok	Jiné infekce způsobené salmonelami	Shigellosis	Spála	Spalničky	Virová encefalitida	Virová hepatitida
1959	48,8	121,5	357,4	953,1	2,1	265,4

### 1.9 Počet dokonáných sebevražd

Rok	Počet dokonáných sebevražd					
	absolutně			na 100 000 obyvatel		
	muži	ženy	celkem	muži	ženy	celkem
1959	.	.	.	.	.	22,7

### 1.10 Základní ukazatele rozvoje zdravotnictví

Rok	Počet lékařů <sup>1)</sup>		Na 1 lékaře <sup>1)</sup> v ambulanci péči připadá obyvatel	Počet ambul. ošetření na 1 obyv.	Počet SZP <sup>1)</sup> v amb. péči na 1 lékaře <sup>1)</sup>
	celkem	na 10 000 obyvatel			
1959	1 844	18,7	838,9	.	.

### 1.11 Ukazatele využití lůžkového fondu nemocnic

Rok	Počet lékařů <sup>1)</sup> v nemoc.	Počet lůžek v nemoc.	Počet lůžek v nemocnicích		Využití lůžek		Průměrná ošetř. doba
	na 1 000 obyvatel		na 1 lékaře <sup>1)</sup>	na 1 SZP <sup>1)</sup>	ve dnech	v %	
1959	0,6	8,7	15,5	.	318,8	90,0	14,7

<sup>1)</sup> Přepočtený počet

**1.12 Počet zdravotnických zařízení**

Rok	Nemocnice	LDN	Psychiatrické léčebny	Rehabilitační ústavy	Ozdravovny	Ostatní OLÚ	Ambulantní zařízení LP péče	Kojenecké ústavy	Dětské domovy	Lázeňské léčebny	Jesle
1959	17	.	1	1	3	3	488	2	10	1	64

**1.13 Počet lůžek (míst) podle druhu zdravotnických zařízení**

Rok	Nemocnice	LDN	Psychiatrické léčebny	Rehabilitační ústavy	Ozdravovny	Ostatní OLÚ	Kojenecké ústavy	Dětské domovy	Lázeňské léčebny	Jesle
1959	8 520	.	1 300	86	255	719	266	335	340	2 477

**1.14 Lékaři (přepočtený počet) podle druhu zdravotnických zařízení**

Rok	Nemocnice	LDN	Psychiatrické léčebny	Rehabilitační ústavy	Ozdravovny	Ostatní OLÚ	Ambulantní zařízení LP péče	Kojenecké ústavy	Dětské domovy	Lázeňské léčebny	Hygienické stanice
1959	551,21	.	26,15	4,00	1,10	21,54	1 173,44	14,00	1,94	6,00	.

**1.15 Lékaři (přepočtený počet) ve vybraných oborech ambulantní péče v lůžkových a ambulantních zdravotnických zařízeních**

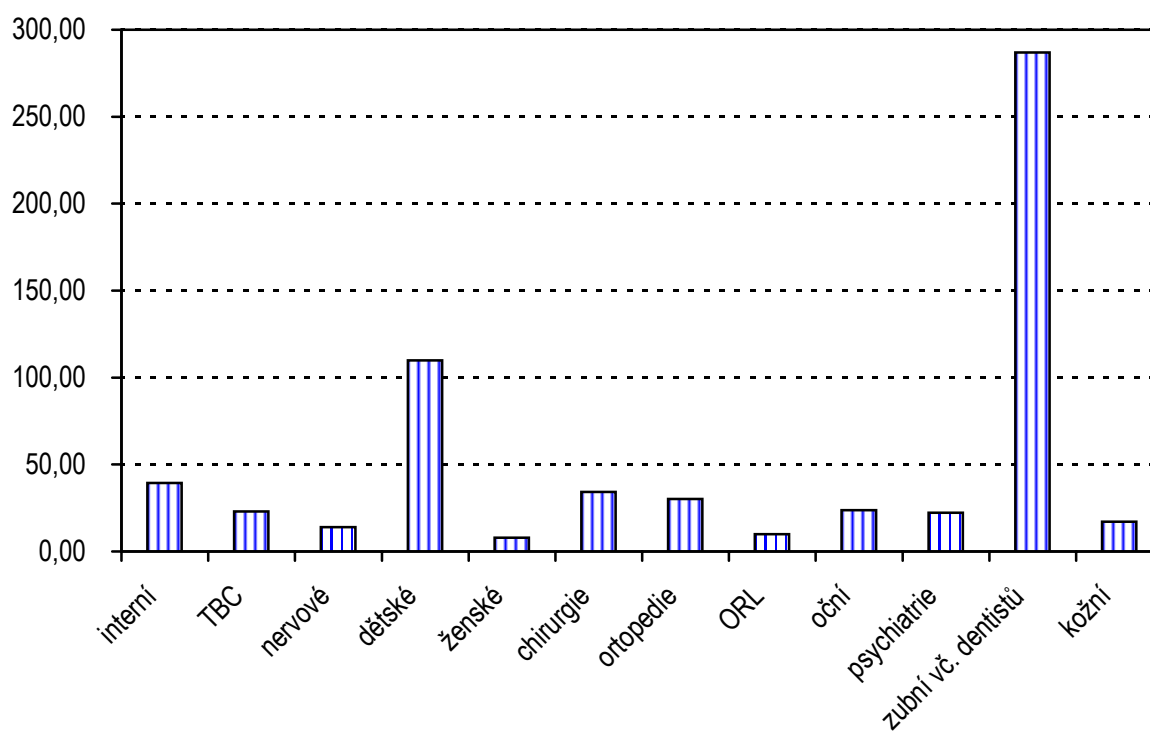
Rok	Interní	TBC	Nervové	Dětské <sup>1)</sup>	Psychiatrie	Ženské	Chirurgie	Ortopedie	ORL	Oční	Zubní vč. dentistů	Kožní
1959	39,45	23,01	14,03	109,95	7,89	34,27	30,22	9,94	23,82	22,18	286,93	17,08

<sup>1)</sup> Vč. školní zdrav. služby a dorostu

### 1.16 Lékárenská služba

Rok	Lékárny		Náhradní zařízení lékáren					Prodejny	
	celkem	z toho centrální	zásobování závodů		zásobování venkova			zdravot. zboží	léčivých rostlin a semen
			sběr receptů	závodní výdejny	výdejny u lékařů	ČSAD ČSP	pohovostní kufry		
1959	91	5	20	52	52	87	48	1	1

**Přepočtený počet lékařů ve vybraných oborech ambulanti péče - rok 1959**



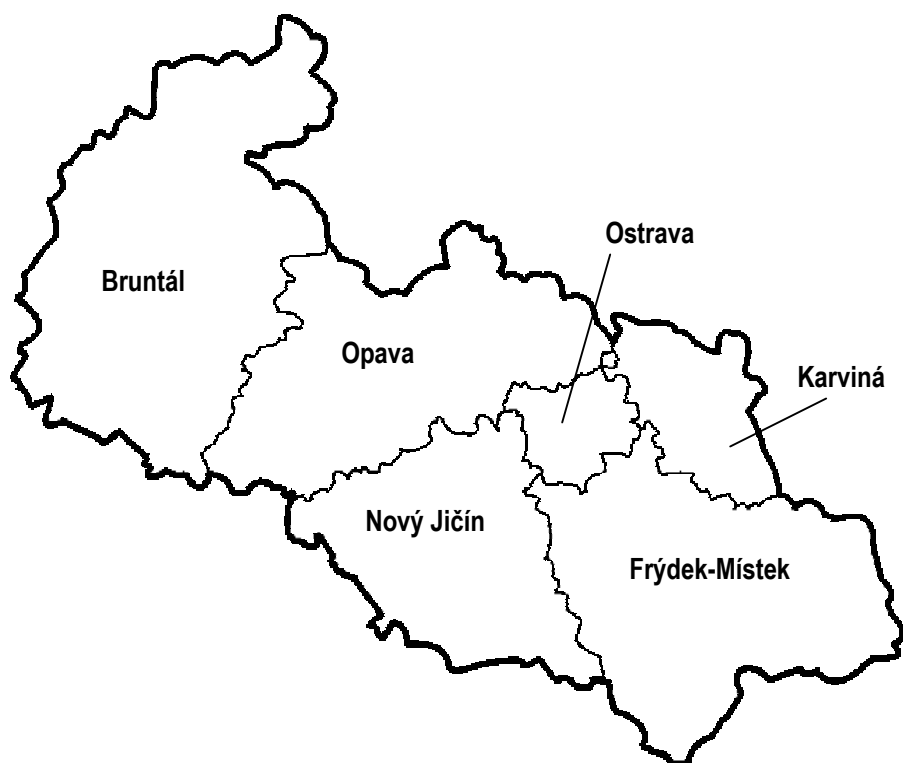


2. KAPITOLA  
**SEVERNÍ MORAVA**  
**1960 - 1999**

**SEVERNÍ MORAVA 1999**



**MORAVSKOSLEZSKÝ KRAJ 2000**



## 2.1 Počet obyvatel

Rok	Počet obyvatel k 1.7.			Počet obyvatel k 31.12		
	muži	ženy	celkem	muži	ženy	celkem
1960	825 957	844 060	1 670 017	794 591	833 858	1 628 449
1965	846 298	884 202	1 730 500	851 204	889 163	1 740 367
1970	886 576	924 913	1 811 489	890 189	928 264	1 818 453
1975	918 317	957 077	1 875 394	922 015	961 150	1 883 165
1980	952 188	992 482	1 944 670	947 012	985 564	1 932 576
1985	957 341	999 412	1 956 753	958 364	1 000 513	1 958 877
1990	965 946	1 008 327	1 974 273	966 298	1 009 356	1 975 654
1995	964 135	1 009 735	1 973 870	966 365	1 008 971	1 975 336
1999	958 385	1 004 704	1 963 089	957 450	1 004 087	1 961 537

## 2.2 Pohyb obyvatelstva

Rok	Sňatky	Rozvody	Živě narození	Zemřelí	Přirozený přírůstek
	na 1 000 obyvatel				
1960	8,2	1,4	15,8	8,1	7,7
1965	8,5	1,7	17,9	8,8	9,1
1970	9,0	2,2	16,5	10,2	6,3
1975	9,6	2,6	20,1	10,5	9,7
1980	7,6	2,6	15,4	11,1	4,3
1985	8,2	2,7	14,0	10,7	3,3
1990	9,1	2,8	13,7	11,1	2,5
1995	5,3	2,9	9,7	10,7	-1,0
1999	4,9	2,3	8,9	9,9	-1,1

## 2.3 Dětská úmrtnost do 1 roku a mrtvorozenost

Rok	Úmrtnost		Mrtvorozenost
	kojenecká	novorozenecká	
1960	21,4	13,9	9,7
1965	24,2	17,6	7,6
1970	20,3	15,7	7,2
1975	19,6	15,1	6,1
1980	17,0	11,7	7,0
1985	12,2	8,6	4,8
1990	11,2	8,4	4,6
1995	8,9	5,5	2,7
1999	4,8	2,7	3,1

## 2.4 Potraty

Rok	Počet potratů				Z 1 000 hlášených ukončení těhotenství připadalo na potraty	
	na 1 000 žen		na 100 narozených dětí		celkem <sup>1)</sup>	z toho samovolné
	celkem <sup>1)</sup>	z toho samovolné	celkem <sup>1)</sup>	z toho samovolné		
1960	20,1	4,5	64,3	14,5	391,4	88,0
1965	17,4	4,6	49,4	13,0	330,9	86,9
1970	22,5	5,1	56,2	12,6	359,9	80,5
1975	16,1	4,5	40,4	11,2	287,8	80,0
1980	18,2	3,6	59,7	11,9	373,7	74,2
1985	21,0	3,6	76,1	12,9	432,2	73,3
1990	24,4	3,1	79,5	10,8	413,6	52,1
1995	11,8	2,4	61,8	12,8	381,9	78,8
1999	9,7	2,5	55,7	14,3	357,7	91,6

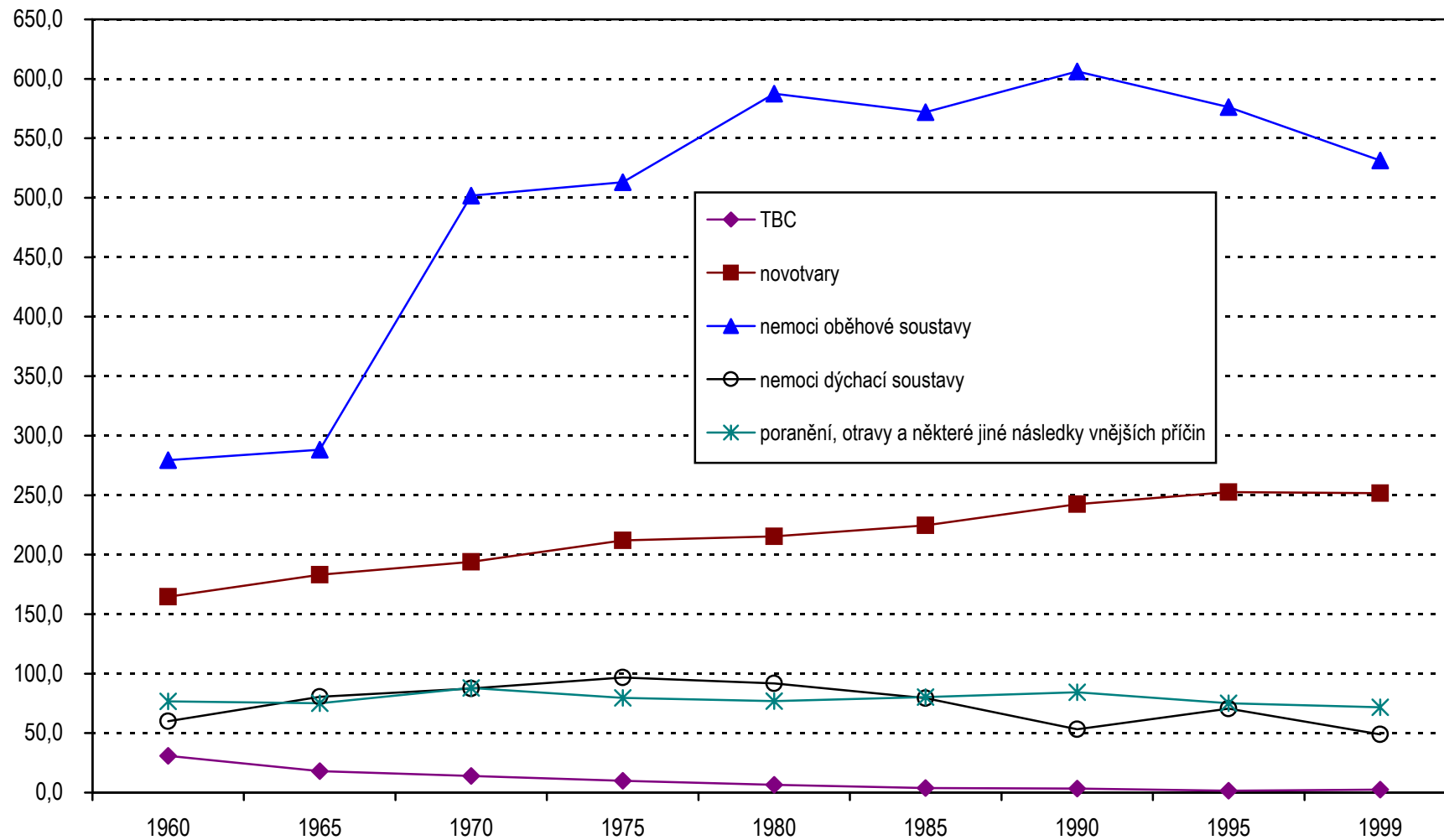
<sup>1)</sup> Od roku 1990 jsou mimoděložní těhotenství zahrnuta v celku (evidována od roku 1987)

**2.5 Počet zemřelých na vybrané příčiny smrti na 100 000 obyvatel**

Rok	Infekční nemoci		Novotvary	Nemoci oběhové soustavy		Nemoci dýchacího ústrojí	Poranění, otravy a některé jiné následky vnějších příčin	
	celkem	z toho TBC všech forem		celkem	z toho ischemická choroba srdeční		celkem	z toho sebevraždy
1960	31,0	25,2	164,7	279,4	205,9	60,1	76,6	24,2
1965	18,0	13,6	183,2	288,3	234,8	80,6	75,2	24,0
1970	13,9	10,4	193,9	501,9	317,5	87,6	87,9	26,9
1975	10,0	6,0	211,9	513,1	290,7	96,7	79,6	22,0
1980	6,6	3,4	215,5	587,6	341,4	91,7	77,0	21,9
1985	3,9	2,0	224,7	572,0	347,2	79,3	80,3	20,2
1990	3,4	1,3	242,4	606,3	366,8	53,3	84,3	16,5
1995	1,6	.	252,7	576,2	271,8	70,6	75,1	15,7
1999	2,5	.	251,8	531,3	229,4	49,0	71,7	19,3

Počet zemřelých podle příčiny smrti na 100 000 obyvatel

22



## 2.6 Hlášená onemocnění tuberkulózou a pohlavními nemocemi na 100 000 obyvatel

Rok	Tuberkulóza			Pohlavní nemoci		
	nově zjištěná		recidivy	syfilis		gonokoková infekce
	celkem	dých.ústr.		celkem	časná	
1960	99,3	78,5	42,2	7,9	0,5	31,7
1965	64,7	52,1	40,5	9,6	0,2	73,7
1970	66,9	59,1	14,1	2,9	1,1	95,5
1975	49,4	40,5	8,6	3,9	0,9	94,6
1980	46,3	39,9	9,1	2,5	0,9	67,3
1985	34,5	29,6	6,0	1,7	1,7	56,5
1990	19,1	15,4	0,7	0,7	0,2	61,1
1995	20,4	16,7	1,0	1,8	1,6	16,8
1999	14,9	12,5	0,2	2,2	1,1	8,2

## 2.7 Hlášená onemocnění vybranými přenosnými nemocemi na 100 000 obyvatel

Rok	Jiné infekce způsobené salmonelami	Shigellosis	Spála	Spalničky	Virová encefalitida	Virová hepatitida
1960	52,0	245,2	324,4	448,6	13,1	331,9
1965	73,6	114,8	215,2	377,7	3,4	202,1
1970	47,2	243,8	183,8	873,0	2,9	103,9
1975	59,6	211,2	178,6	41,1	1,0	95,2
1980	205,9	94,4	286,5	5,3	1,0	113,4
1985	85,1	64,8	170,3	0,2	2,6	50,4
1990	548,2	33,4	230,9	15,3	1,8	23,7
1995	499,0	16,9	128,9	0,0	4,4	2,4
1999	488,3	9,6	61,1	0,0	3,5	3,9

**2.8 Počet dokonáných sebevražd**

Rok	Počet dokonáných sebevražd					
	absolutně			na 100 000 obyvatel		
	muži	ženy	celkem	muži	ženy	celkem
1960	.	.	405	.	.	24,25
1965	.	.	416	.	.	24,04
1970	.	.	488	.	.	26,94
1975	.	.	413	.	.	22,01
1980	.	.	428	.	.	21,90
1985	.	.	396	.	.	20,24
1990	238	87	325	24,64	8,63	16,46
1995	238	72	310	24,69	7,13	15,71
1999	294	84	378	30,68	8,36	19,26

**2.9 Hlášená onemocnění zhoubnými novotvary a novotvary in situ**

Rok	Počet hlášených onemocnění					
	absolutně			na 100 000 obyvatel		
	muži	ženy	celkem	muži	ženy	celkem
1960	2 067	2 051	4 118	250,2	243,1	246,4
1965	2 265	2 103	4 368	271,3	241,2	252,4
1970	2 958	2 580	5 538	333,6	278,9	305,7
1975	3 328	2 972	6 300	362,4	310,5	335,9
1980	3 715	3 221	6 936	391,2	325,2	357,5
1985	4 012	3 378	7 390	419,1	338,0	377,7
1990	3 582	3 062	6 644	370,9	303,7	336,5
1995	4 146	3 838	7 984	430,0	380,1	404,5
1999	4 506	4 155	8 661	470,2	413,6	441,2



## 2.10 Hlášená onemocnění na vybrané diagnózy zhoubných novotvarů - muži

Rok	absolutně									
	C16	C18	C19-C21	C25	C32	C33, C34	C43	C61	C67	C64-C66, C68
1980	380	166	213	111	68	902	40	230	135	131
1985	338	245	247	103	85	944	50	236	166	127
1990	272	237	293	161	91	917	57	298	188	.
1995	276	359	328	123	96	903	99	421	228	246
1999	233	451	352	143	105	919	129	475	287	279
na 100 000 mužů										
1980	39,9	17,4	22,4	11,7	7,1	94,7	4,2	24,2	14,2	13,8
1985	35,3	25,6	25,8	10,8	8,9	98,6	5,2	24,7	17,3	13,3
1990	28,2	24,5	30,3	16,7	9,4	95,0	5,9	30,9	19,5	17,2
1995	28,6	37,2	34,0	12,8	10,0	93,7	10,3	43,7	23,6	25,5
1999	24,3	47,1	36,7	14,9	11,0	95,9	13,5	49,6	29,9	29,1

## 2.11 Hlášená onemocnění na vybrané diagnózy zhoubných novotvarů - ženy

Rok	absolutně									
	C16	C18	C19-C21	C23, C24	C33, C34	C43	C50	C53	C54	C56, C57
1980	265	192	173	126	91	41	421	152	196	195
1985	192	211	148	126	125	59	479	181	206	229
1990	186	267	161	114	143	66	542	164	205	210
1995	201	340	218	117	189	98	741	201	285	223
1999	159	338	225	115	211	116	873	185	293	229
na 100 000 žen										
1980	26,7	19,3	17,4	12,7	9,2	4,1	42,4	15,3	19,7	19,6
1985	19,2	21,1	14,8	12,6	12,5	5,9	47,9	18,1	20,6	22,9
1990	18,4	26,5	16,0	11,3	14,2	6,5	53,8	16,3	20,3	20,8
1995	19,9	33,7	21,6	11,6	18,7	9,7	73,4	19,9	28,2	22,1
1999	15,8	33,6	22,4	11,4	21,0	11,5	86,9	18,4	29,2	22,8

Vysvětlivky:

Diagnózy podle MKN-10, předešlé MKN viz. Převodník

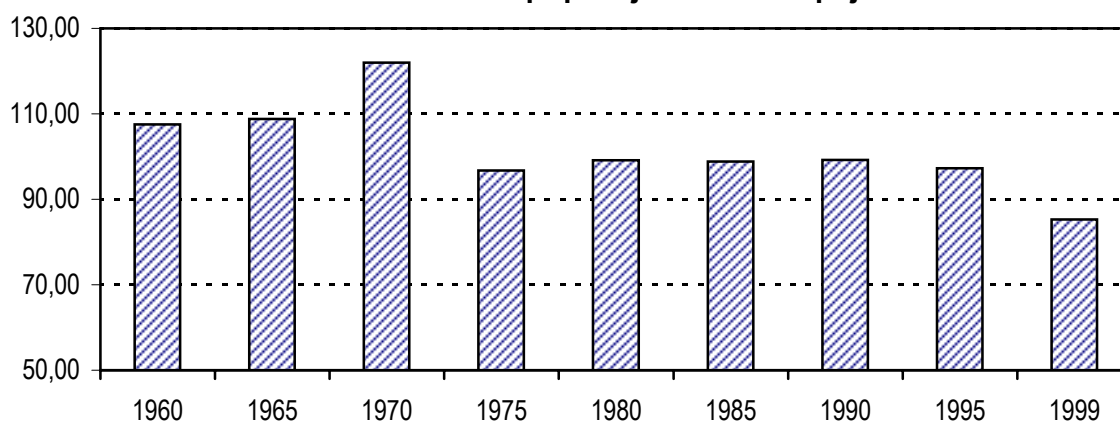
**Hlášená onemocnění zhoubnými novotvary  
a novotvary in situ na 100 000 obyvatel**



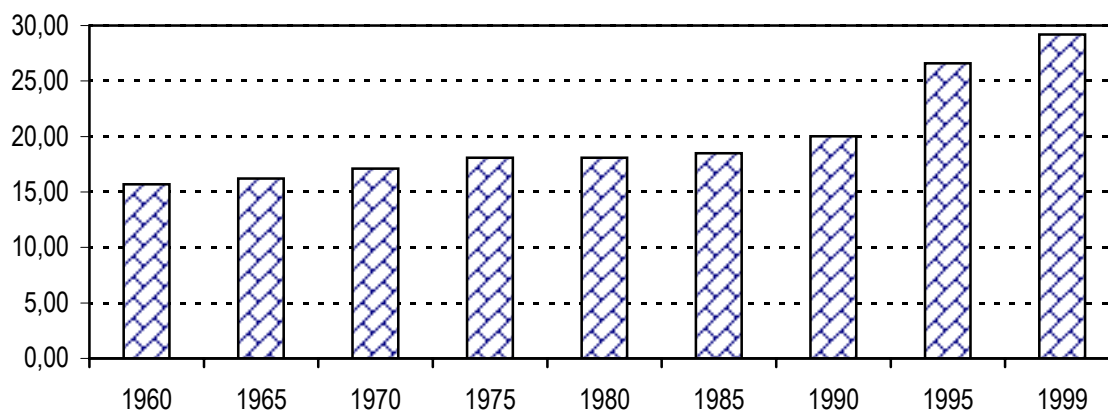
## 2.12 Pracovní neschopnost pro nemoc a úraz

Rok	Průměrný roční počet pojištěnců	Počet		Průměrné procento PN	Počet onemoc. připadajících na 100 pojištěnců	Průměrná doba trvání 1 případu onemocnění ve dnech
		hlášených případů	kalend. dnů PN pro nemoc a úraz			
1960	711 765	764 994	11 990 121	4,60	107,50	15,70
1965	815 796	877 266	14 243 229	4,78	108,81	16,20
1970	867 093	1 017 103	18 073 067	5,45	121,99	17,10
1975	897 721	844 520	15 210 844	4,64	96,76	18,10
1980	937 382	914 594	16 864 126	4,92	99,17	18,10
1985	965 619	944 894	17 392 464	4,94	98,86	18,50
1990	1 006 627	998 960	19 999 291	5,44	99,23	20,02
1995	847 136	823 806	21 922 624	7,09	97,25	26,61
1999	781 826	666 982	19 463 490	6,82	85,31	29,18

**Počet onemocnění připadajících na 100 pojištěnců**



**Průměrná doba trvání 1 případu onemocnění ve dnech**



## 2.13 Základní ukazatele rozvoje zdravotnictví

Rok	Počet lékařů <sup>1)</sup>		Na 1 lékaře <sup>1)</sup> v ambulantní péči připadá obyvatel	Počet ambul. ošetření na 1 obyv.	Počet SZP <sup>1)</sup> v amb. péči na 1 lékaře <sup>1)</sup>
	celkem	na 10 000 obyvatel			
1960	2 879,00	17,24	871,50	.	.
1965	3 241,00	18,73	787,60	12,10	1,44
1970	3 874,71	21,39	764,30	13,80	1,58
1975	4 446,31	23,71	661,50	13,90	1,55
1980	5 113,49	26,29	593,60	14,40	1,44
1985	5 556,99	28,40	553,50	14,80	1,48
1990	5 537,56	28,05	542,80	13,90	.
1995	6 308,50	31,96	427,80	14,60	1,24
1999	6 470,38	32,96	428,20	13,90	1,14

## 2.14 Ukazatele využití lůžkového fondu nemocnic

Rok	Počet lékařů <sup>1)</sup> v nemoc.	Počet lůžek v nemoc.	Počet lůžek v nemocnicích na		Z 1 000 obyvatel bylo do nemocnice přijato	Využití lůžek		Průměrná ošetřovací doba
	na 1 000 obyvatel	1 lékaře <sup>1)</sup>	1 SZP <sup>1)</sup>	ve dnech		v %		
1960	0,49	7,90	16,50	.	.	312,50	87,80	13,90
1965	0,49	8,40	17,20	4,20	166	294,40	85,40	14,70
1970	0,57	8,50	14,90	3,50	166	294,20	85,20	15,10
1975	0,59	8,50	14,60	3,30	179	301,60	87,10	14,40
1980	0,60	8,50	13,90	3,10	178	319,50	90,10	15,10
1985	0,65	8,40	12,90	2,80	183	312,80	89,00	14,30
1990	0,71	8,10	11,30	3,10	180	270,90	80,40	12,60
1995	0,87	6,90	8,30	2,40	197	281,50	79,00	10,30
1999	0,75	6,30	8,30	2,20	195	246,80	70,60	8,40

<sup>1)</sup> Přepočtený počet

## 2.15 Počet zdravotnických zařízení

Rok	Nemocnice	LDN	Psychiatrické léčebny	Rehabilitační ústavy	Ozdravovny	Ostatní OLÚ	Ambul. zař. LP péče	Kojenecké ústavy	Dětské domovy	Lázeňské léčebny	Jesle
1960	30	1	3	1	5	11	957	6	14	7	150
1965	30	.	3	1	5	13	974	6	9	7	208
1970	30	.	4	1	5	10	894	4	7	8	203
1975	30	8	4	2	5	7	951	4	7	8	217
1980	27	13	4	1	5	7	863	4	7	9	260
1985	28	16	4	2	4	6	856	4	7	9	276
1990	30	17	4	2	4	8	794	4	7	.	222
1995	33	14	4	2	3	10	3 852	4	6	9	31
1999	33	15	4	1	2	10	4 077	5	5	8	8

## 2.16 Počet lůžek (míst) podle druhu zdravotnických zařízení

Rok	Nemocnice	LDN	Psychiatrické léčebny	Rehabilitační ústavy	Ozdravovny	Ostatní OLÚ	Kojenecké ústavy <sup>1)</sup>	Dětské domovy <sup>1)</sup>	Lázeňské léčebny	Jesle <sup>1)</sup>
1960	13 342	85	2 170	86	737	2 144	411	535	2 415	5 367
1965	14 579	.	2 215	106	677	2 000	411	282	2 154	8 480
1970	14 371	.	2 230	132	671	1 417	248	327	2 576	8 030
1975	15 989	475	2 260	350	636	914	248	332	2 776	8 813
1980	16 246	602	2 230	350	646	839	248	332	3 457	10 771
1985	16 267	1 499	2 230	400	432	728	220	327	3 225	11 401
1990	15 731	1 636	2 181	400	432	787	245	317	.	8 428
1995	13 783	1 183	1 855	381	154	979	205	287	3 837	1 076
1999	12 225	1 320	1 838	373	75	899	217	242	4 131	293

<sup>1)</sup> Počet míst

**2.17 Lékaři (přepočtený počet) podle druhu zdravotnických zařízení**

Rok	Nemocnice	Léčebny dlouhodobě nemocných	Psychiatrické léčebny	Rehabilitační ústavy	Ozdravovny	Ostatní odborné léčebné ústavy
1960	808,81	2,00	41,99	5,00	2,30	59,07
1965	846,76	.	48,90	4,03	2,90	48,93
1970	1 032,91	.	53,10	4,61	2,47	40,73
1975	1 099,79	12,98	58,66	9,22	3,17	21,36
1980	1 170,56	17,32	64,19	13,24	3,22	16,63
1985	1 263,80	36,53	62,30	12,31	2,91	21,30
1990	1 389,65	47,44	60,49	10,46	2,42	17,73
1995	1 713,89	36,08	78,02	17,37	1,39	36,66
1999	1 473,78	32,35	77,73	14,29	0,30	35,93

Rok	Ambulantní zařízení léčebně prev. péče <sup>1)</sup>	Kojenecké ústavy	Dětské domovy	Lázeňské léčebny	Hygienické stanice
1960	1 916,17	20,20	3,18	40,00	81,00
1965	2 197,30	17,99	2,37	38,00	88,44
1970	2 376,95	10,60	7,05	48,45	87,32
1975	2 835,07	9,34	9,20	60,36	99,81
1980	3 276,26	9,45	8,20	75,70	119,03
1985	3 535,21	7,49	7,07	77,66	124,27
1990	3 636,93	9,41	5,95	.	121,09
1995	4 174,66	7,56	4,65	65,82	98,85
1999	4 584,41	5,91	5,30	68,44	97,34

<sup>1)</sup> Samostatná ambulantní zařízení a ambulantní části nemocnic

## 2.18 Lékaři (přepočtený počet) ve vybraných oborech ambulantní péče v lůžkových a ambulantních zdravotnických zařízeních

Rok	Vybrané obory ambulantní péče											
	interní	TBC	nervový	dětský <sup>1)</sup>	psychiatrie	ženský	chirurgie	ortopedie	ORL	oční	stomatologie <sup>2)</sup>	kožní
1960	69,11	41,32	21,93	185,87	14,92	60,79	53,19	14,51	38,93	35,30	492,93	27,24
1965	76,85	47,79	27,59	271,35	22,74	76,53	67,21	19,50	44,19	43,56	585,53	34,92
1970	91,41	46,31	35,43	299,98	36,86	86,52	69,97	23,32	52,31	48,01	672,71	38,88
1975	134,96	48,94	44,57	368,09	45,22	121,52	84,95	34,70	59,81	59,47	786,23	45,45
1980	153,76	48,75	56,25	451,01	51,07	153,42	88,51	41,99	68,39	66,76	911,26	50,39
1985	171,37	50,62	62,09	499,27	54,72	164,45	99,72	45,41	66,29	76,45	1 005,78	57,79
1990	195,38	46,45	73,43	435,13	61,17	166,26	108,94	55,13	72,57	89,61	1 023,34	62,32
1995	228,20	42,90	102,26	453,51	73,51	209,60	117,40	64,71	80,77	116,60	1 102,40	92,77
1999	252,39	54,10	122,61	444,54	82,97	242,26	129,32	81,00	99,13	138,89	1 131,67	101,45

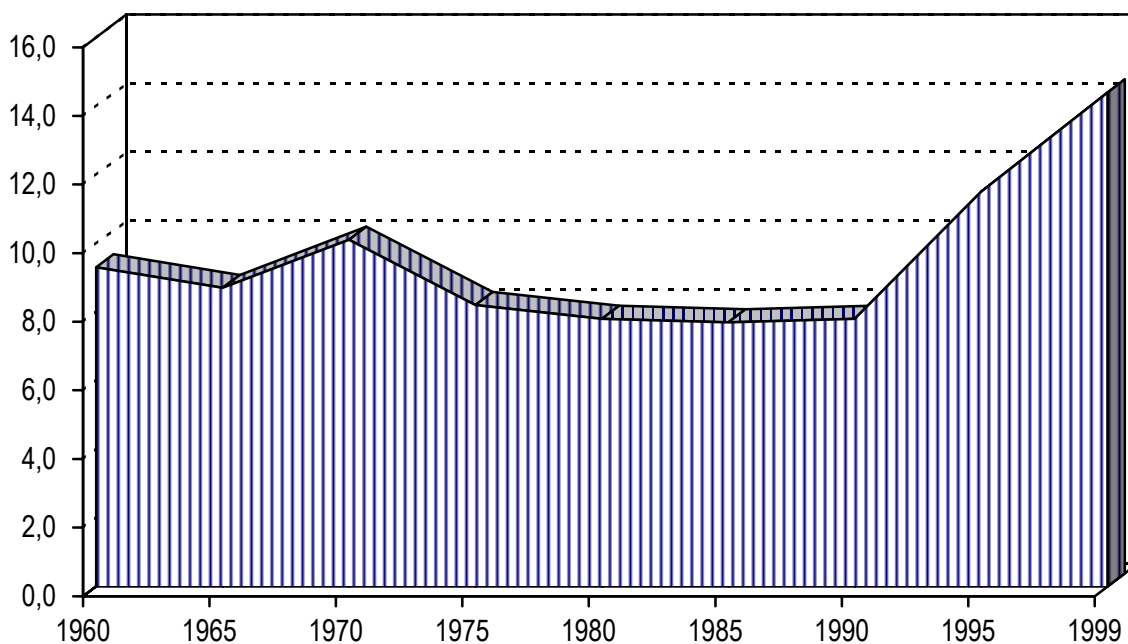
<sup>1)</sup> Vč. školní zdrav. služby a dorostu

<sup>2)</sup> Vč. dentistů (rok 1960 - 258,64; rok 1965 - 234,15; rok 1970 - 198,18; rok 1975 - 154,53; 1980 - 36,81; 1985 - 3,00; 1990 - 3,00)

## 2.19 Lékárenská služba

Rok	Lékárny	Počet lékáren na 100 000 obyvatel	Výdejny				Počet farmaceutů
			léků vedené		zdravot- nických potřeb	léčivých rostlin	
			lékárníkem	lékařem			
1960	156	9,3	83	95	2	1	468
1965	151	8,7	38	58	3	1	505
1970	154	10,1	4	61	2	1	529
1975	154	8,2	11	91	3	1	572
1980	151	7,8	19	166	3	1	616
1985	150	7,7	20	181	3	1	638
1990	153	7,8	26	191	5	-	630
1995	227	11,5	3	-	15	1	689
1999	282	14,4	1	-	22	1	823

Počet lékáren na 100 000 obyvatel





3. KAPITOLA

**MORAVSKOSLEZSKÝ KRAJ  
2000 - 2001**

**3.1 Počet obyvatel v okresech Ostravského kraje v roce 2000**

Okres	k 1. 7.			k 31. 12.		
	muži	ženy	celkem	muži	ženy	celkem
Bruntál	52 053	53 524	105 577	52 000	53 514	105 514
Frydek - Místek	111 935	116 352	228 287	111 809	116 307	228 116
Karviná	138 393	144 186	282 579	138 001	143 747	281 748
Nový Jičín	79 163	82 117	161 280	79 163	82 085	161 248
Opava	88 586	92 899	181 485	88 461	92 908	181 369
Ostrava	155 206	165 537	320 743	154 864	165 177	320 041
<b>Celkem</b>	<b>625 336</b>	<b>654 615</b>	<b>1 279 951</b>	<b>624 298</b>	<b>653 738</b>	<b>1 278 036</b>

**3.2 Počet obyvatel v okresech Moravskoslezského kraje v roce 2001 \*)**

Okres	k 1. 7.			k 31. 12.		
	muži	ženy	celkem	muži	ženy	celkem
Bruntál	52 130	53 584	105 714	52 017	53 469	105 486
Frydek - Místek	111 646	116 020	227 666	111 460	115 974	227 434
Karviná	138 211	142 849	281 060	137 787	142 458	280 245
Nový Jičín	78 891	81 767	160 658	78 763	81 635	160 398
Opava	89 006	93 228	182 234	88 950	93 082	182 032
Ostrava	154 334	164 600	318 934	153 751	164 229	317 980
<b>Celkem</b>	<b>624 218</b>	<b>652 048</b>	<b>1 276 266</b>	<b>622 728</b>	<b>650 847</b>	<b>1 273 575</b>

\*) Předběžné údaje

### 3.3 Pohyb obyvatelstva

Rok	Sňatky	Rozvody	Živě narození	Zemřelí	Přirozený přírůstek
	na 1 000 obyvatel				
2000	5,0	3,1	8,8	10,0	-1,2
2001	4,7	3,3	8,9	10,2	-1,3

### 3.4 Dětská úmrtnost do 1 roku a mrtvorozenost

Rok	Úmrtnost		Mrtvorozenost
	kojenecká	novorozenecká	
2000	5,8	3,2	3,1
2001	4,9	2,8	3,8

### 3.5 Potraty

Rok	Počet potratů				Z 1 000 hlášených ukončení těhotenství připadalo na potraty	
	na 1 000 žen		na 100 narozených dětí		celkem <sup>1)</sup>	z toho samovolné
	celkem <sup>1)</sup>	z toho samovolné	celkem <sup>1)</sup>	z toho samovolné		
2000	8,7	2,5	50,6	14,5	507,3	145,1
2001	8,3	2,5	47,6	14,2	478,0	142,2

<sup>1)</sup> Mimoděložní těhotenství zahrnuta v celku

### 3.6 Počet zemřelých na vybrané příčiny smrti na 100 000 obyvatel

Rok	Infekční nemoci		Novotvary	Nemoci oběhové soustavy	
	celkem	z toho TBC dýchacího ústrojí		celkem	z toho ischemická choroba srdeční
2000	2,9	1,1	269,9	507,6	229,5
2001	3,1	0,9	269,1	532,8	236,2

Rok	Nemoci dýchacího ústrojí	Vnější příčiny	
		celkem	z toho sebevraždy
2000	54,7	70,1	17,0
2001	50,1	63,2	16,7

### 3.7 Hlášená onemocnění tuberkulózou a pohlavními nemocemi na 100 000 obyvatel

Rok	Tuberkulóza			Pohlavní nemoci		
	nově zjištěná		recidivy	syfilis		gonokok. infekce
	celkem	dých. ústr.		celkem	časná	
2000	19,1	16,4	0,9	12,2	1,4	7,1
2001	19,6	16,9	0,9	41,6	0,8	7,8

### 3.8 Hlášená onemocnění vybranými přenosnými nemocemi na 100 000 obyvatel

Rok	Jiné infekce způsobené salmonelami	Shigellosis	Spála	Spalničky	Virová encefalitida	Virová hepatitida
2000	356,4	6,1	20,7	.	2,6	12,7
2001	334,9	6,7	19,1	.	2,8	11,6

### 3.9 Počet dokonáných sebevražd

Rok	Počet dokonáných sebevražd					
	absolutně			na 100 000 obyvatel		
	muži	ženy	celkem	muži	ženy	celkem
2000	190	45	235	30,4	6,9	18,4
2001	176	40	216	28,2	6,1	16,9

**3.10 Hlášená onemocnění zhoubnými novotvory a novotvory in situ**

Rok	Počet hlášených onemocnění					
	absolutně			na 100 000 obyvatel		
	muži	ženy	celkem	muži	ženy	celkem
2000	3 662	3 550	7 212	585,6	542,3	563,5

**3.11 Hlášená onemocnění na vybrané diagnózy zhoubných novotvarů  
- muži**

Rok	absolutně									
	C16	C18	C19-C21	C25	C32	C33, C34	C43	C61	C67	C64-C66, C68
2000	162	293	240	93	67	587	77	279	168	148
	na 100 000 mužů									
2000	25,9	46,9	38,4	14,9	10,7	93,9	12,3	44,6	26,9	23,7

**3.12 Hlášená onemocnění na vybrané diagnózy zhoubných novotvarů  
- ženy**

Rok	absolutně									
	C16	C18	C19-C21	C23, C24	C33, C34	C43	C50	C53	C54	C56, C57
2000	104	250	164	87	138	91	546	112	210	134
	na 100 000 žen									
2000	15,9	38,2	25,1	13,3	21,1	13,9	83,4	17,1	32,1	20,5

Vysvětlivky:

Diagnózy podle MKN-10

**3.13 Pracovní neschopnost pro nemoc a úraz**

Rok	Průměrný roční počet pojištěnců	Počet		Průměrné procento PN	Počet onemocnění připadající na 100 pojištěnců	Prům. doba trvání 1 příp. onemocnění ve dnech
		hlášených případů	kalend. dnů PN pro nemoc a úraz			
2000	501 535	438 859	14 230 656	7,75	87,50	32,43
2001	493 823	432 943	14 169 950	7,86	87,67	32,73

**3.14 Základní ukazatele rozvoje zdravotnictví**

Rok	Počet lékařů <sup>1)</sup>		Na 1 lékaře <sup>1)</sup> v ambulantní péči připadá obyvatel	Počet ambulantních ošetření na 1 obyv.	Počet SZP <sup>1)</sup> v amb. péči na 1 lékaře <sup>1)</sup>
	celkem	na 10 000 obyvatel			
2000	4 269,4	33,4	421	13,6	2,0
2001	4 324,0	34,0	415	14,1	2,0

**3.15 Ukazatele využití lůžkového fondu nemocnic**

Rok	Počet lékařů <sup>1)</sup> v nemoc.	Počet lůžek v nemoc.	Počet lůžek v nemocnicích na		Z 1 000 obyv. bylo do nemocnic přijato	Využití lůžek		Průměrná ošetrovací doba
	na 1 000 obyvatel		1 lékaře <sup>1)</sup>	1 SZP <sup>1)</sup>		ve dnech	v %	
2000	0,8	6,2	8,1	2,1	190,0	255,2	72,7	8,5
2001	0,8	6,1	7,8	2,1	191,0	255,7	72,9	8,2

<sup>1)</sup> Přepočtený počet

### 3.16 Počet zdravotnických zařízení

Rok	Nemocnice	LDN	Psychiatrické léčebny	Rehabilitační ústavy	Ozdravovny	Ostatní OLÚ	Ambulantní péče	Kojenecké ústavy	Dětské domovy	Lázeňské léčebny	Jesle
2000	22	11	1	1	-	9	2 577	2	3	2	4
2001	20	11	1	1	-	10	2 605	2	3	3	4

### 3.17 Počet lůžek (míst) podle druhu zdravotnických zařízení

Rok	Nemocnice	LDN	Psychiatrické léčebny	Rehabilitační ústavy	Ozdravovny	Ostatní OLÚ	Kojenecké ústavy <sup>1)</sup>	Dětské domovy <sup>1)</sup>	Lázeňské léčebny	Jesle <sup>1)</sup>
2000	7 954	959	1 015	373	-	704	100	192	1 813	165
2001	7 792	988	1 015	373	-	720	100	192	1 820	155

<sup>1)</sup> Počet míst

39

### 3.18 Lékaři (přepočtený počet) podle druhu zdravotnických zařízení

Rok	Nemocnice	LDN	Psychiatrické léčebny	Rehabilitační ústavy	Ozdravovny	Ostatní OLÚ	Ambulantní péče <sup>2)</sup>	Kojenecké ústavy	Dětské domovy	Lázeňské léčebny	Hygienické stanice
2000	977,20	20,87	48,44	14,21	-	36,99	3 034,13	1,40	2,60	31,00	66,80
2001	996,40	27,68	49,58	15,02	-	35,36	3 072,18	1,50	3,61	26,00	59,71

<sup>2)</sup> Samostatná ambulantní zařízení a ambulantní části lůžkových zařízení

### 3.19 Lékaři (přepočtený počet) ve vybraných oborech ambulantní péče v lůžkových a ambulantních zdravotnických zařízeních

Rok	Interní	TBC	Nervové	Dětské	Psychiatrie	Ženské	Chirurgie	Ortopedie	ORL	Oční	Stomatologie	Kožní
2000	209,24	37,24	84,27	298,17	48,66	160,13	93,16	51,11	69,97	88,73	719,47	69,53
2001	227,25	35,05	86,28	301,26	53,35	158,92	101,43	49,72	68,87	89,74	721,33	70,99

### 3.20 Lékárenská služba

Rok	Lékárny		Výdejny			Počet farmaceutů
	absolutně	na 100 000 obyvatel	léčiv	PZT	léčivé rostliny	
2000	183	14,3	1	21	1	541
2001	199	15,6	-	19	1	561