

Infekční nemoci 2011

ZDRAVOTNICKÁ STATISTIKA
Vydává Ústav zdravotnických informací a statistiky ČR
Praha 2, Palackého nám. 4
www.uzis.cz

Infekční nemoci

Řada: Zdravotnická statistika

K dispozici jsou publikace s daty od roku 1965 pod názvem „Přenosné nemoci“.

Podkladem pro zpracování statistických údajů obsažených v publikaci jsou povinná „Hlášení infekční nemoci“ sbíraná místními Orgány ochrany veřejného zdraví (OOVZ) a předávaná Koordinačnímu středisku pro resortní zdravotnické informační systémy (KSRZIS). Údaje o infekčních nemocech jsou tříděny podle diagnóz, věkových skupin, pohlaví, území a měsíce onemocnění.

Infectious diseases

Series: Health Statistics

Publications are available with data since 1965.

The basis for statistical processing of data in this publication are mandatory „Reports on infectious disease“ collected by bodies of the Public Health Protection and provided to Coordination Centre for Health Information Systems (CCHIS). Data on infectious diseases are classified by diagnoses, age groups, sex, regions and month of beginning of disease.

© ÚZIS ČR 2012

© Translation ÚZIS ČR

ISSN 1802-999X

ISBN 978-80-7280-981-3

Obsah

Úvod	7
Infekční nemoci v České republice v roce 2011	9

Grafická část

1. Vývoj incidence - diagnózy A38, B02, B26, A69.2	13
2. Vývoj incidence - diagnózy A02, A04, A08, B01	13
3. Vývoj incidence - diagnózy A39, A84, A87, G00.....	14
4. Vývoj incidence - diagnózy A03, B15, B16, B17–B19.....	14
5. Struktura počtu případů infekčních nemocí dle měsíce onemocnění.....	15
6. Struktura a incidence infekčních nemocí dle věkových skupin	15
7. Struktura incidence infekčních nemocí dle krajů bydliště v ČR.....	16
8. Struktura hlášených infekčních onemocnění	16
9. Výskyt salmonelózy (A02) v okresech ČR na 100 000 obyvatel	17
10. Výskyt jiných bakteriálních střevních infekcí (A04) v okresech ČR na 100 000 obyvatel	17
11. Výskyt Lymeské nemoci (A69.2) v okresech ČR na 100 000 obyvatel	18
12. Výskyt planých neštovic (B01) v okresech ČR na 100 000 obyvatel	18
13. Výskyt příušnic (B26) v okresech ČR na 100 000 obyvatel	19
14. Okresy České republiky	19

Tabulková část

1.	Vývoj počtu hlášených infekčních nemocí od roku 1985	
	- absolutně	20
	- na 100 000 obyvatel	22
2.	Vývoj počtu vybraných hlášených infekčních nemocí, proti kterým se očkuje, v letech 2002–2011	24
3.	Vybrané infekční nemoci podle pohlaví a věkových skupin	
	- absolutně	26
	- na 100 000 obyvatel	27
4.	Vybrané infekční nemoci podle okresů bydliště	
	- absolutně	32
	- na 100 000 obyvatel	44
5.	Počet hlášených infekčních nemocí podle pohlaví a věkových skupin	
	- virová hepatitida dg. B15–B18	56
6.	Počet hlášených infekčních nemocí podle pohlaví v krajích	
	- virová hepatitida dg. B15–B18	58
	Seznam termínů užitých v publikaci a anglických ekvivalentů	60
	Seznam zkratk názvů krajů a okresů	62

Značky v tabulkách

Ležatá čárka (-)	v tabulce na místě čísla značí, že se jev nevyskytoval
Nula (0; 0,0; 0,00)	znamená, že se jev vyskytl, ale hodnota vypočteného ukazatele je menší než polovina jednotky použité v tabulce
Tečka (.)	na místě čísla značí, že údaj není k dispozici nebo je nespolehlivý
Ležatý křížek (x)	značí, že zápis není možný z logických důvodů

Contents

Introduction	7
Infectious diseases in the Czech Republic in 2011	9

Charts:

1. Trend of incidence - diagnoses A38, B02, B26, A69.2.....	13
2. Trend of incidence - diagnoses A02, A04, A08, B01.....	13
3. Trend of incidence - diagnoses A39, A84, A87, G00	14
4. Trend of incidence - diagnoses A03, B15, B16, B17–B19	14
5. Structure of number of cases of infectious diseases by month of beginning of disease	15
6. Structure and incidence of infectious diseases by age groups	15
7. Structure of incidence of infectious diseases by regions of residence.....	16
8. Structure of infectious diseases	16
9. Incidence of other salmonella infections (A02) in districts per 100 000 inhabitants	17
10. Incidence of other bacterial intestinal infections (A04) in districts per 100 000 inhabitants	17
11. Incidence of Lyme disease (A69.2) in districts per 100 000 inhabitants	18
12. Incidence of varicella (chickenpox) (B01) in districts per 100 000 inhabitants	18
13. Incidence of mumps (B26) in districts per 100 000 inhabitants.....	19
14. Districts of the Czech Republic	19

Tables:

1.	Trend of notified infectious diseases from 1985	
	- absolute number	20
	- per 100 000 inhabitants	22
2.	Trend of notified infectious diseases for which vaccination is performed in 2002–2011	24
3.	Selected infectious diseases by sex and age groups	
	- absolute number	26
	- per 100 000 inhabitants	27
4.	Selected infectious diseases by districts of residence	
	- absolute number	32
	- per 100 000 inhabitants	44
5.	Number of notified infectious diseases by sex and age groups	
	- hepatitis dg. B15–B18.....	56
6.	Number of notified infectious diseases by sex and regions	
	- hepatitis dg. B15–B18.....	58
	List of terms used in publication and English equivalents.....	60
	List of abbreviations of regions and districts	62

Symbols in the tables

- A dash (-)** *in place of a number indicates that the phenomenon did not occur*
- 0 or 0,0 or 0,00** *indicates that the phenomenon occurred, but the value of calculated indicator is less than half of unit used in table*
- A dot (.)** *in place of a number indicates that the number is not available or cannot be relied on*
- A skew cross (x)** *indicates that the entry is not applicable for logical reasons*

Úvod

Publikaci „Infekční nemoci“ z řady Zdravotnická statistika vydával ÚZIS ČR od roku 1965 až do roku 2005 pod původním názvem „Přenosné nemoci“. Data prezentovaná v této publikaci pocházejí z Informačního systému infekční nemoci (dále jen EPIDAT), jehož zpracovatelem je Státní zdravotní ústav (SZÚ) a správcem Ministerstvo zdravotnictví (MZ). Místní Orgány ochrany veřejného zdraví vkládají údaje do systému EPIDAT, který je veden Koordinačním střediskem pro resortní zdravotnické informační systémy (KSRZIS). SZÚ týdně přejímá a zpracovává celorepublikové informace k provedení potřebných opatření a zároveň každoročně poskytuje údaje Ústavu zdravotnických informací a statistiky ČR (ÚZIS ČR).

Závaznými právními předpisy pro hlášení a evidenci infekčních nemocí jsou Zákon o ochraně veřejného zdraví č. 258/2000 Sb., ve znění pozdějších předpisů a Vyhláška MZ ČR č. 195/2005 Sb., kterou se upravují podmínky předcházení vzniku a šíření infekčních onemocnění a hygienické požadavky na provoz zdravotnických zařízení a ústavů sociální péče a dále Vyhláška č. 473/2008 Sb. o systému epidemiologické bdělosti pro vybrané infekce v novelizovaném znění dle vyhlášek 275/2010 Sb. a č. 233/2011 Sb. Hlášení se provádí předepsaným povinným hlášením „Hlášení infekční nemoci“, jehož prostřednictvím se hlásí potvrzené onemocnění, podezření z onemocnění, nosičství i zjištění onemocnění při úmrtí.

Jednotlivé případy infekčních onemocnění jsou statisticky sledovány a v publikaci prezentovány dle kódů Mezinárodní klasifikace nemocí (MKN-10). Infekčním nemocem spadajícím do I. kapitoly této klasifikace jsou přiřazeny kódy A00 až B99. Předmětem hlášení nejsou některá závažná infekční onemocnění sledovaná jinými specializovanými informačními systémy a registry. Jedná se o onemocnění tuberkulózou (dg. A15–A19), vybrané pohlavně přenosné infekce (dg. A50–A55, A57) a onemocnění virem lidské imunodeficience HIV (dg. B20–B24). Samostatný informační systém mají také akutní respirační infekce (ARI) a chřipce podobná onemocnění (ILI). Oddělenou problematiku tvoří též Registr nosokomiálních infekcí. Informačním systémem EPIDAT jsou dále sledována některá onemocnění uvedená v jiných kapitolách MKN-10 (VI., X. a XX.), která s infekčními nemocemi souvisí.

Kromě v této publikaci uvedených častých nebo závažných onemocnění eviduje EPIDAT i mnoho dalších druhů infekcí. Ne všechny případy jsou však vždy hlášeny a spolehlivě diagnostikovány. Mnohá onemocnění napříč kapitolami MKN-10 jsou přímo způsobena nebo vznikají v důsledku předchozího působení infekcí. Některá z těchto onemocnění sledují jiné informační systémy, které by bylo nutné zahrnout pro přesnější zhodnocení skutečného dopadu infekčních onemocnění na zdravotní stav populace.

Publikace obsahuje rozbor, grafickou a tabulkovou část popisující vývoj, lokalizaci a věkové rozložení u vybraných infekčních nemocí hlášených na území České republiky včetně onemocnění zjištěných u cizinců. Všechna hlášená onemocnění jsou zařazena podle okresu či kraje bydliště nemocného a nikoliv podle místa nákazy. Pokud není uvedeno jinak, je incidence infekčních nemocí v publikaci počítána na 100 000 obyvatel středního stavu, tj. počet obyvatel k 1.7. příslušného roku. Aktuální data o výskytu infekčních onemocnění v ČR jsou zveřejněna na stránkách SZÚ na adrese: <http://www.szu.cz/publikace/data/infekce-v-cr>.

Údaje o počtu úmrtí na infekční nemoci, použité v této publikaci, byly převzaty z databáze Českého statistického úřadu, který eviduje počty zemřelých podle základní příčiny vedoucí ke smrti. Některá úmrtí osob s infekční nemocí tak mohou být evidována pod jinou diagnózou, která byla za smrt nejvíce odpovědná. Některá úmrtí mohla být také způsobena infekcemi vzniklými a hlášenými v předchozích letech, tudíž mohou počty úmrtí v daném roce převýšit počty hlášených případů příslušného onemocnění do systému EPIDAT.

Informace o infekčních nemocech slouží k posouzení vývoje epidemiologické situace na území ČR, ke sledování zdravotního stavu obyvatelstva a k řízení poskytování zdravotní péče. Na mezinárodní úrovni je sledování infekcí jedním z podkladů pro plnění rozhodnutí Evropského Parlamentu a Rady číslo 2119/98/ES, 2002/253/ES, 2003/542/ES, 2008/426/ES, podle kterých musí být členskými státy prováděno celoevropské sledování výskytu vybraných infekčních onemocnění a data hlášena také do TESSy - The European Surveillance System a dalších EU sítí řízených Evropským střediskem pro prevenci a kontrolu nemocí - European Centre for Disease Prevention and Control (ECDC).

Infekční nemoci v České republice v roce 2011

Počet infekčních a parazitárních nemocí hlášených v rámci Informačního systému infekční nemoci (EPIDAT) v průběhu roku 2011 dosáhl 126 444 případů, tj. pouze o 62 případů méně než v předchozím roce. Tato hlášení představují pouze diagnózy spadající do I. kapitoly MKN-10 a kromě nich EPIDAT zaznamenal ještě dalších 1 989 hlášení, z toho 205 případů se týkalo infekčních onemocnění nervové soustavy (kap. VI.), 444 infekcí dýchací soustavy (kap. X.) a 1 340 případů napadení psem nebo jinými savci (kap. XX.). Z celkového počtu 128 433 hlášení do systému EPIDAT se 1 065 případů týkalo cizích státních příslušníků. Dlouhodobý vývoj výskytu infekčních onemocnění na území ČR hlášených do systému EPIDAT se od konce devadesátých let vyznačuje poklesem o desetinu. Od roku 2009 však počet hlášení stagnuje na úrovni okolo 12 případů na tisíc obyvatel ročně. Výrazný nárůst počtu hlášení byl v tomto období zaznamenán pouze v roce 2004, kdy bylo vlivem zvýšeného výskytu planých neštovic oproti roku 2011 o čtvrtinu případů více.

Kromě infekčních onemocnění zaznamenaných systémem EPIDAT bylo v rozsahu diagnóz I. kapitoly MKN-10 hlášeno do Registru tuberkulózy 609 případů dg. A15–A19 a 82 případů jiných mykobakterií dg. A31. Dále Registr pohlavních nemocí zaznamenal 737 případů syfilis, 709 případů onemocnění gonokokovou infekcí a 6 případů onemocnění lymfogranuloma venereum. Národní referenční laboratoř pro AIDS diagnostikovala 167 HIV pozitivních osob. Celkem bylo v rozsahu diagnóz z I. kapitoly MKN-10 v rámci výše dostupných zdrojů zaznamenáno v roce 2011 na území ČR téměř 1 227 infekčních onemocnění v přepočtu na 100 tisíc obyvatel. V důsledku infekčních onemocnění proběhlo v tomto roce 54,8 tisíc hospitalizací v nemocnicích ČR a zemřelo 1 418 osob. Polovina těchto úmrtí byla způsobena septikémiemi (dg. A40–A41).

Alimentární infekční onemocnění

U početně významné skupiny střevních infekčních nemocí (dg. A00–A09), s podílem 36 % v rámci informačního systému EPIDAT, byl zaznamenán ve srovnání s předchozím rokem pouze nepatrný nárůst počtu hlášení o 491 případů na 45 934 hlášení. Po přepočtu na 100 tisíc obyvatel se jednalo o nárůst incidence o 1,3 % na 437,6 případů. Z hlediska jednotlivých diagnóz z této skupiny však došlo k výraznějším změnám. Významně poklesl téměř o dvě třetiny počet hlášených případů shigelóz (dg. A03) na 164 případů, což je po nárůstu v roce 2010 společně s počtem hlášení v roce 2009 nejméně zaznamenaných případů tohoto onemocnění v historii. Naopak se zastavil pokles počtu jiných infekcí způsobených salmonelami (dg. A02) a jejich počet nepatrně vzrostl na 8 752 případů, tj. 83,4 případů na 100 tisíc obyvatel. Mezi infekce způsobené salmonelami patří také břišní tyfus a paratyfus (A01), u něhož bylo zaznamenáno 8 případů. Od roku 2008 se po výrazném poklesu skupiny bakteriálních střevních infekcí (dg. A04) projevuje spíše stagnace jejich výskytu a po mírném nárůstu počtu hlášení v roce 2010 došlo ke zpětnému poklesu na úroveň incidence 223 případů na 100 tisíc obyvatel, tj. 23 418 hlášení. Z tohoto celkového počtu se jedná nejčastěji o kampylobakterií (dg. A04.5) s 18 811 případy, jejichž podíl na této skupině infekcí se tak snížil na 80 %. Dlouhodobý výrazný nárůst incidence potvrzují virové a jiné určené střevní infekce (dg. A08), u kterých došlo oproti předchozímu roku k nárůstu o 17 % z 81 na téměř 94,8 případů na 100 tisíc obyvatel, což představuje téměř 10 tisíc hlášení. Zvýšený počet hlášení ze 100 až na 381 případů byl dále zaznamenán

u bakteriálních intoxikací přenesených potravinami (dg. A05). Gastroenteritidy a kolitidy infekčního a nespecifikovaného původu (dg. A09) se dlouhodobě pohybují okolo hranice 30 případů na 100 tisíc obyvatel.

Střevní infekční onemocnění nejvíce zasahují děti do 5 let věku, u kterých incidence činila až 28 hlášení na tisíc obyvatel. Necelé procento, tj. 439 případů střevních infekcí, bylo hlášeno u cizinců. Výskyt střevních infekcí je v letních měsících až dvojnásobný než v zimním období. Nejvyšší incidencí se s 634 případy na 100 tisíc obyvatel vyznačoval Zlínský kraj, dále Moravskoslezský (558) a Jihomoravský (555) kraj. Z důvodu střevních infekcí zemřelo v průběhu roku 2011 286 osob, z toho 170 zemřelo pro dg. A04.

Virové infekce s postižením kůže

Nejpočetnější skupinu infekčních nemocí představují virové infekce projevující se postižením kůže a sliznic (dg. B00–B09), které v roce 2011 zaznamenaly pokles incidence o desetinu na 483 případů na 100 tisíc obyvatel. Tato onemocnění tvoří svými 50 677 případy 40 % hlášení infekčních nemocí v systému EPIDAT. Hlavním důvodem tohoto poklesu bylo snížení výskytu planých neštovic (dg. B01) o 11 % na 408 hlášení na 100 tisíc obyvatel. Incidence tohoto onemocnění od poloviny 90. let výrazně kolísá mezi 3 až 5 případy na tisíc obyvatel a vyznačuje se nejvyšším výskytem se 41 případy na tisíc dětí ve věku mezi jedním až čtyřmi lety. Stejný virus *Varicella-zoster* jako v případě planých neštovic způsobuje také onemocnění pásový opar (dg. B02) se 60,7 případy na 100 tisíc obyvatel, tj. po postupném poklesu od roku 2004 o 5,6 % více než v roce 2010. Na rozdíl od neštovic se pásový opar vyznačuje rostoucí incidencí v souvislosti s přibývajícím věkem. Toto onemocnění mělo v roce 2011 za následek úmrtí 3 osob ve věku nad 75 let. Další 3 úmrtí dospělých osob způsobily infekce virem *Herpes simplex* se 133 hlášenými případy.

Mezi další diagnózy ze skupiny virových infekcí postihujících kůži a sliznice patří i spalničky (dg. B05) a zarděnky (dg. B06). Obě tato onemocnění se hlásí velmi sporadicky, ale v roce 2011 byl u nich zaznamenán nárůst až na 17 případů u spalniček a 28 případů u zarděnek. U početně významnější skupiny ostatních virových infekcí postihujících kůži a sliznice (dg. B08) byl zaznamenán pokles počtu případů o více než 28 % na necelých 13 v přepočtu na 100 tisíc obyvatel. Nejvíce virových infekcí kůže (dg. B00–B09) bylo hlášeno v průběhu jarních měsíců (39 %) a nejméně naopak v srpnu až září (4 %). Největší incidence byla zaznamenána v krajích Libereckém (862,2), Zlínském (769,1) a Vysočina (727,3). U cizinců bylo hlášeno 244 případů a úmrtím skončilo celkem 6 výše uvedených případů.

Výskyt infekcí s pravidelným očkováním

Mezi nejčastější onemocnění podléhajícím dle vyhlášky č. 537/2006 Sb. pravidelnému očkování patří příušnice (dg. B26), u nichž došlo k nárůstu incidence o 17,3 % na 27,5 případů na 100 tisíc obyvatel. Nejvíce zasaženou skupinou osob byli dospívající muži ve věku 15–19 let, u kterých incidence dosáhla 225 případů oproti 177 případům u žen v přepočtu na 100 tisíc osob daného věku a pohlaví. Celkově je incidence u mužů oproti ženám o 39 % vyšší. Více než pětina těchto onemocnění byla v roce 2011 zjištěna v průběhu května. Nejvyšší intenzita výskytu na 100 tisíc obyvatel se projevila v Ústeckém (130), Plzeňském (126) a Pardubickém (71) kraji.

Pokračující pokles dávivého kašle způsobeného bakterií *Bordetella pertussis* (dg. A37.0) byl zaznamenán i v roce 2011, kdy se snížil výskyt tohoto onemocnění o polovinu na 324 případů, tj. třetinová úroveň ve srovnání s rokem 2009, kdy byl výskyt naopak nejvyšší. Snížil se rovněž počet hlášení neočkovaných nákaz bakterií *Bordetella parapertussis* (dg. A37.1) z 65 na 40 hlášení v roce 2011. Dávivý kašel nejčastěji postihuje děti a nejvyšší výskyt byl zaznamenán u obyvatel Pardubického kraje (12,8). Z ostatních onemocnění podléhajícím pravidelnému očkování nebyl opět hlášen žádný případ tetanu (dg. A35), záškrtu (dg. A36) a akutní dětské obrny (dg. A80). Pravidelné očkování dětí zahrnuje také zmiňované invazivní onemocnění vyvolané původcem *Haemophilus influenzae b* a akutní virovou hepatitidu typu B.

Virové hepatitidy

U hlášených onemocnění virovými hepatitidami (dg. B15–B19) došlo v roce 2011 k poklesu o pětinu na 1 594 případů, tj. 15,2 případů na 100 tisíc obyvatel. Nejvýraznější pokles zaznamenala akutní hepatitida typu A (dg. A15), a to o více než dvě třetiny na 264 případů. Incidence hepatitid typu A se tak vrací po nárůstu v roce 2008 zpět na nízkou úroveň dosahovanou v letech 2002 až 2007. Nejvyšší incidencí se vyznačovalo obyvatelstvo Olomouckého (7,8), Moravskoslezského (6,6) a Ústeckého (5,4) kraje. Tento typ žloutenky je přenášen fekálně-orální cestou. Dlouhodobý pozvolný pokles výskytu akutní hepatitidy typu B pokračoval i v roce 2011, kdy bylo zaznamenáno pouze 192 případů, tj. o pětinu méně než v předchozím roce a nejméně v historii statistického sledování tohoto onemocnění. Proti hepatidě typu B se provádí pravidelné očkování a je přenosná krví či pohlavním stykem. V souvislosti se způsobem přenosu, byl nejvyšší výskyt zaznamenán u osob ve věku mezi 20 až 40 lety, a to téměř tři čtvrtiny hlášení. Na rozdíl od výše uvedených hepatitid typu A a B došlo k nárůstu výskytu skupiny jiných akutních virových hepatitid (dg. J17), a to o 40 % z 188 na 264 případů. Z toho 163 hlášení představovala akutní hepatitida typu E (dg. B17.2) a zbývajících 101 případů zaujímala akutní hepatitida typu C (dg. B17.1). Zatímco typ C byl z 90 % zjištěn u mladších osob ve věku mezi 20 a 45 lety, u typu E to byly starší osoby ve věku 35–75 let (84 %).

Některé druhy virových hepatitid přecházejí do chronické formy, která je hlášena pod diagnózou B18. V roce 2011 bylo pod touto diagnózou hlášeno 873 případů, tj. o 140 případů (19,3 %) více než v minulém roce a téměř 55 % všech hlášených hepatitid v roce 2011. Jedná se zejména o chronickou hepatitidu typu C (dg. B18.2) se 711 případy, z toho 78 % hlášení se týkalo osob ve věku 20–44 let. Dalších 159 případů zahrnovala chronická virová hepatitida typu B (dg. B18.1). V roce 2011 zemřelo v důsledku chronických virových hepatitid 27 osob. Celkem však hepatitidy v tomto roce zapříčinily 140 úmrtí, z toho se z důvodu změn v kódování ve 106 případech jednalo o akutní virovou hepatitidu neurčeného typu. Virové hepatitidy obecně postihují častěji muže s 21 případy v přepočtu na 100 tisíc obyvatel příslušného pohlaví oproti 10 případům u žen. Nejvyšší incidence virových hepatitid byla souhrnně zaznamenána v Ústeckém kraji (32,1), Hl. m. Praze (24,0) a Libereckém kraji (20,3). Z celkového počtu hlášených virových hepatitid bylo 124 případů hlášeno u cizinců (7,8 %). Způsob prevence virového zánětu jater upřesňuje metodický pokyn zveřejněný ve Věstníku Ministerstva zdravotnictví ČR č. 02/2008 na straně 4.

Infekce postihující centrální nervovou soustavu

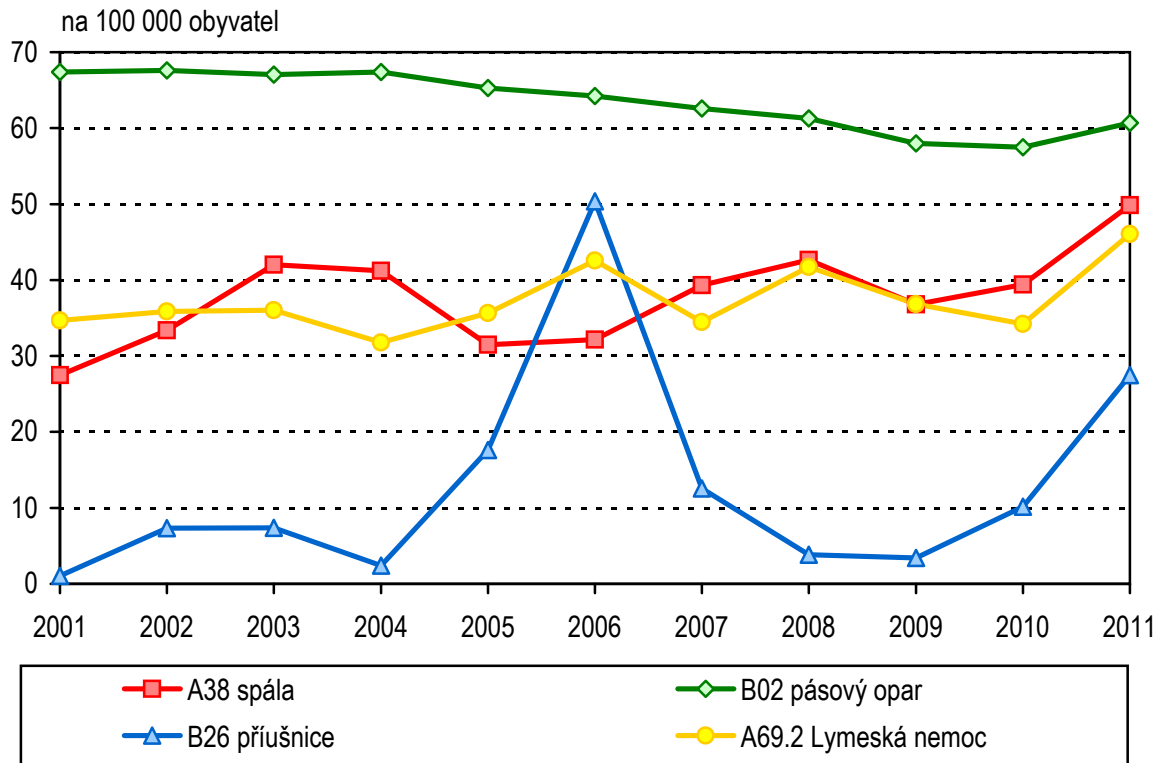
Skupinu velice závažných infekcí představují infekce (CNS) centrální nervové soustavy (dg. A80–A89) se 1 375 hlášenými případy v roce 2011. V přepočtu na 100 obyvatel to představuje nárůst o 27,4 % z 10,3 na 13,1 případů. Na tomto nárůstu se nejvíce podílela virová encefalitida přenášená klíšťaty (dg. A84) s 861 případy. V přepočtu na 100 tisíc obyvatel se jednalo o nárůst o 46 % z 5,6 na 8,2 případů. Více případů v historii sledování tohoto onemocnění bylo zjištěno pouze v roce 2006, kdy byla dosažena hranice 10 případů na 100 tisíc obyvatel. Incidence tohoto onemocnění souvisí s výskytem a aktivitou klíšťat. Nejvíce případů bylo hlášeno u obyvatel krajů Jihočeského (26,7) a Vysočiny (18,6). V průběhu letních měsíců roku 2011 bylo zaznamenáno až 69 % všech onemocnění s největším počtem případů v červenci. Toto onemocnění si v roce 2011 vyžádalo 4 úmrtí dospělých osob nad 40 let věku. Dále bylo hlášeno 50 případů neurčené virové encefalitidy (dg. A86). Dalším častým infekčním onemocněním CNS je virová meningitida (dg. A87), u které byl zaznamenán mírný nárůst o 23 případů na 442 hlášení, tj. 4,2 případů na 100 tisíc obyvatel. Zatímco onemocnění klíšťovou encefalitidou byly prakticky stejně zasaženy všechny věkové skupiny, u virové meningitidy převažuje výskyt především u dětí, a to nejvíce 9,3 případů na 100 tisíc obyvatel ve věku 10–14 let. K úmrtí však došlo v roce 2011 pouze u dvou osob ve věku nad 60 let. Celkově bylo v důsledku infekcí CNS zaznamenáno 15 úmrtí. V roce 2011 bylo dále hlášeno 14 atypických (dg. A81) a 8 jiných či neurčených (dg. A88, A89) virových infekcí CNS a opět žádný případ vztekliny (dg. A82).

Kromě virových infekcí vážně postihují CNS některé bakteriální nemoci. Meningokové infekce (dg. A39) byly hlášeny v 66 případech, tj. pouze o 2 případy více než v minulém roce. Z toho se však 25 případů týkalo dětí mladších 5 let a 5 dětí v důsledku tohoto onemocnění zemřelo. Celkem v roce 2011 na meningokovou infekci zemřelo 8 osob. Častější druh bakteriálních nemocí CNS představuje bakteriální meningitida (dg. G00) se 149 případy v roce 2011, která je sledována jako onemocnění nervové soustavy. Pod tuto diagnózu spadají i některé případy pneumokokové infekce, která se dále může projevovat také jako streptokoková seps (dg. A40.3) či jako pneumonie (dg. J13). Dvě třetiny případů bakteriální meningitidy se týkaly osob starších 40 let. Z důvodu tohoto onemocnění v roce 2011 zemřelo 21 dospělých osob. Od diagnózy G00 se počínaje rokem 1999 po zavedení očkování u dětí oddělilo sledování haemofilových infekcí (dg. B96.3). Následoval výrazný pokles výskytu a již 6 let nepřesahuje toto onemocnění 10 případů ročně.

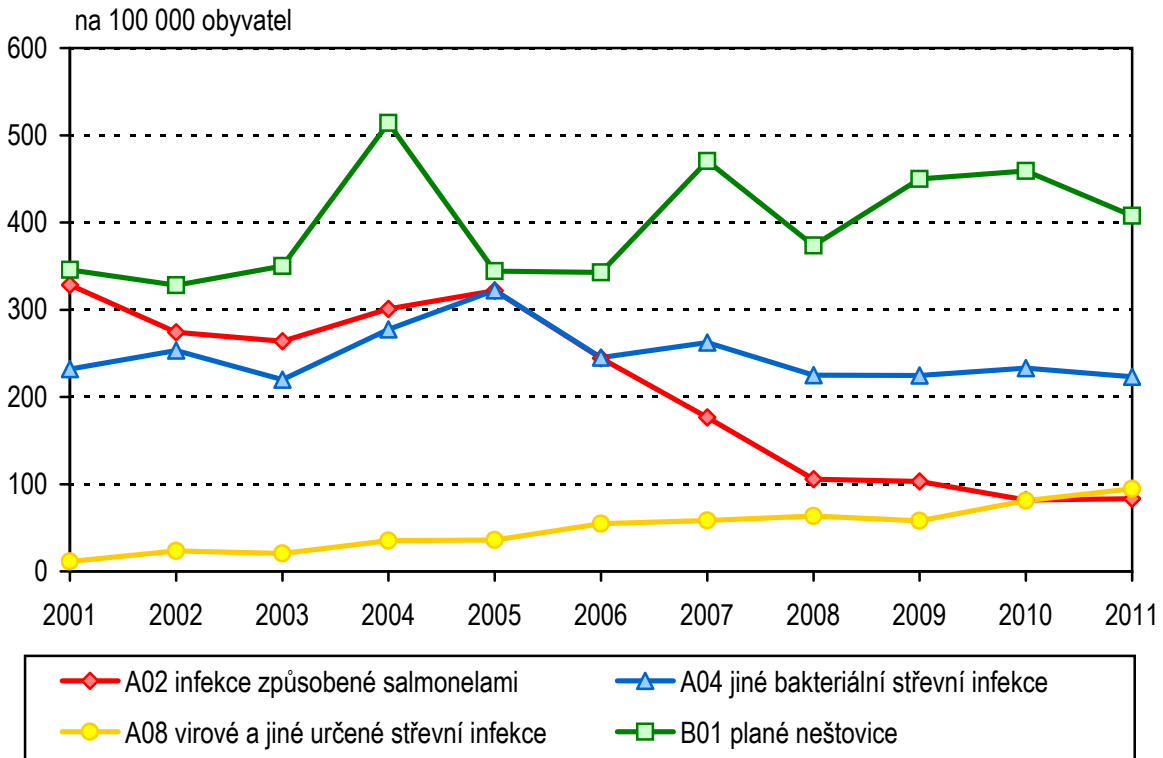
Ostatní častá infekční onemocnění

Z ostatních výše neuvedených onemocnění byla v roce 2011 opět nejčastější spála (A38) se 5 232 případy, tj. v přepočtu na 100 tisíc obyvatel nárůst o 27 % na 49,8 případů. Výraznější nárůst byl zaznamenán u Lymeské nemoci (dg. A69.2), tzv. boreliózy, a to o 35 % na 4 834 hlášení, což v přepočtu na 100 tisíc obyvatel činí 46,1 případů. Další časté onemocnění představuje růže (dg. A46) s 36,5 případy na 100 tisíc obyvatel, což je o desetinu více než v předchozím roce. Dále pak bylo hlášeno 1 978 případů infekční mononukleózy (dg. B27), u které došlo ke snížení incidence o 9 % na 18,8 případů na 100 tisíc obyvatel. Nejčastějším parazitárním onemocněním byl svrab (dg. B86) se 3 139 hlášeními, tj. v přepočtu na obyvatelstvo 29,9 případů, o 6,5 % více než v roce 2010.

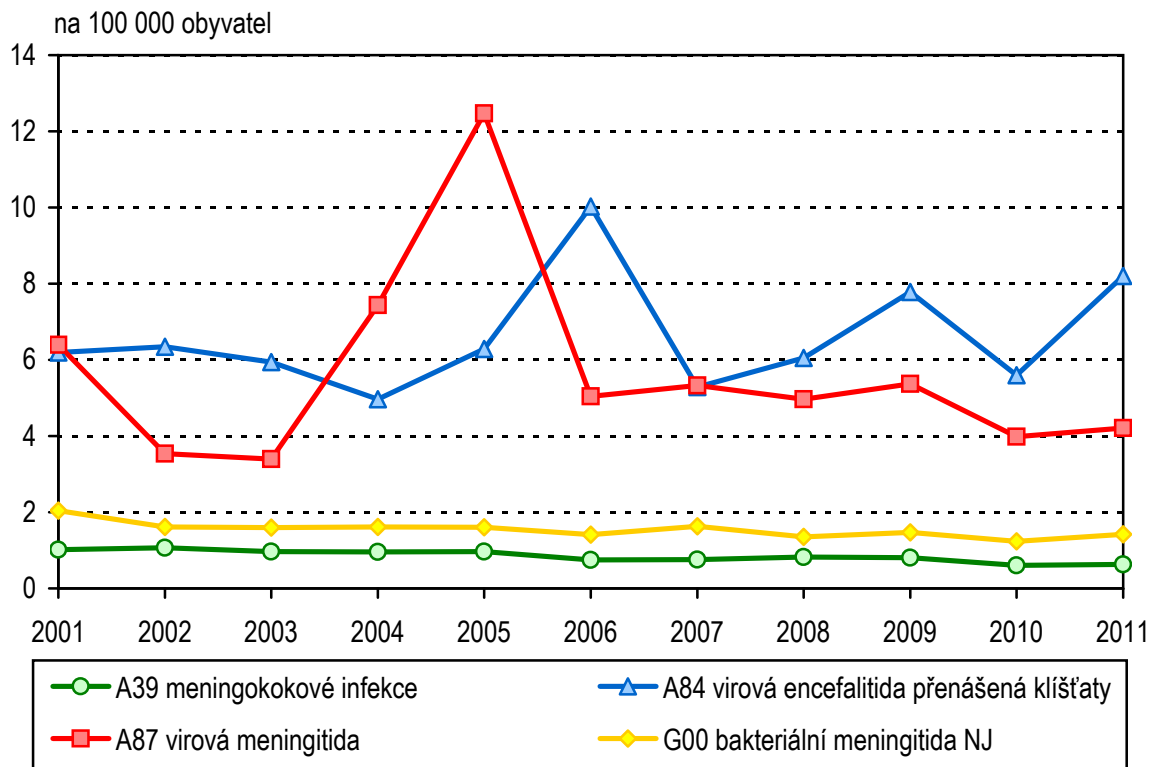
1. Vývoj incidence - diagnózy A38, B02, B26, A69.2



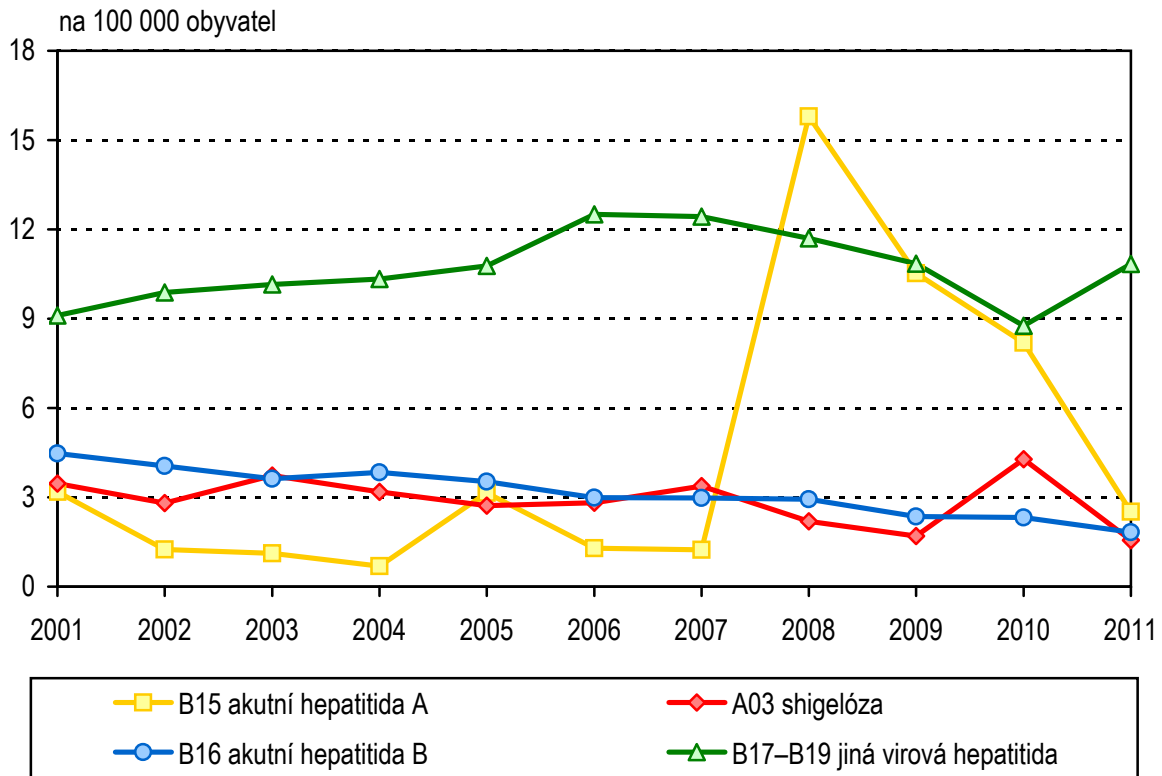
2. Vývoj incidence - diagnózy A02, A04, A08, B01



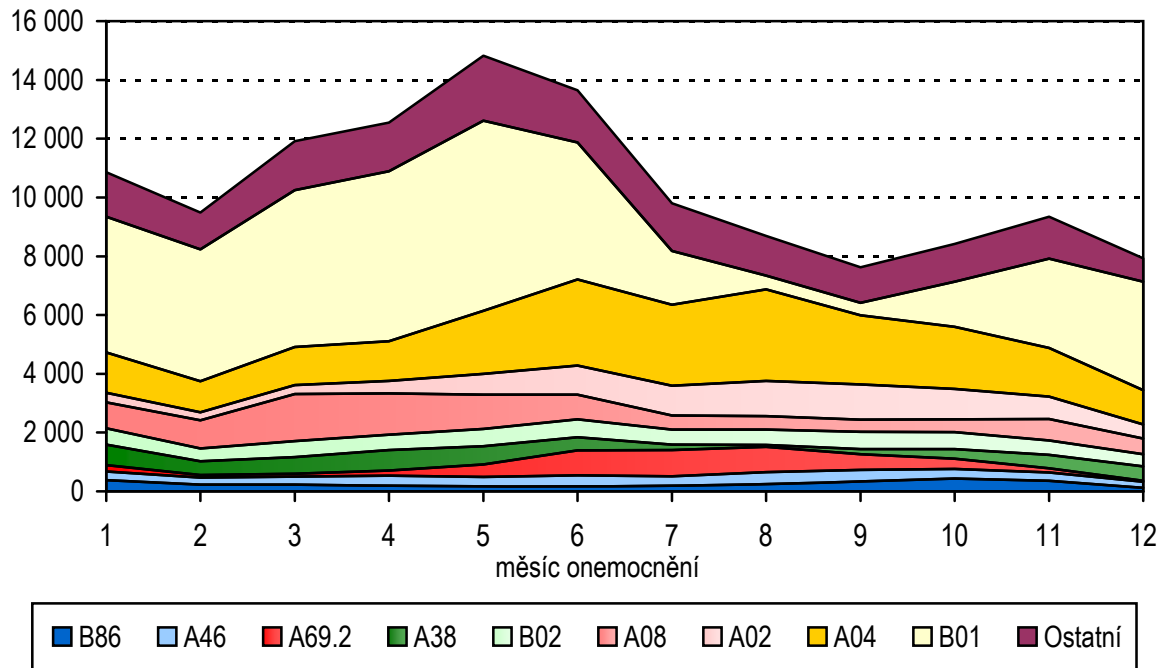
3. Vývoj incidence - diagnózy A39, A84, A87, G00



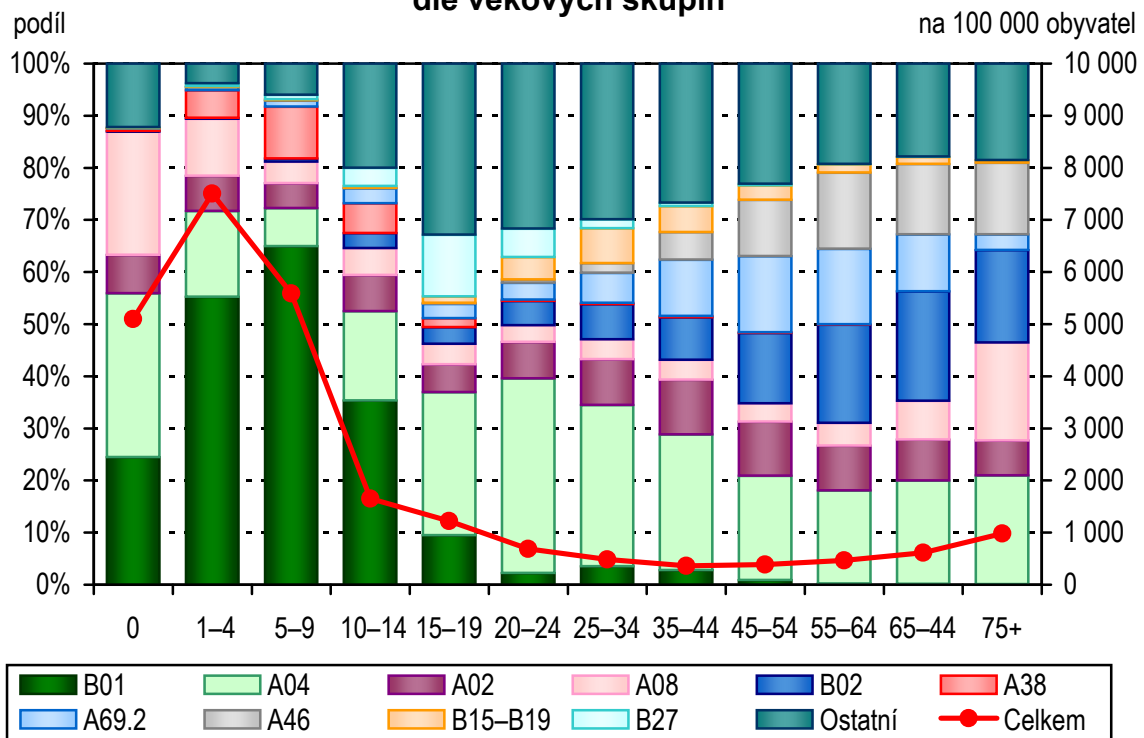
4. Vývoj incidence - diagnózy A03, B15, B16, B17–B19



5. Struktura počtu případů infekčních nemocí dle měsíce onemocnění

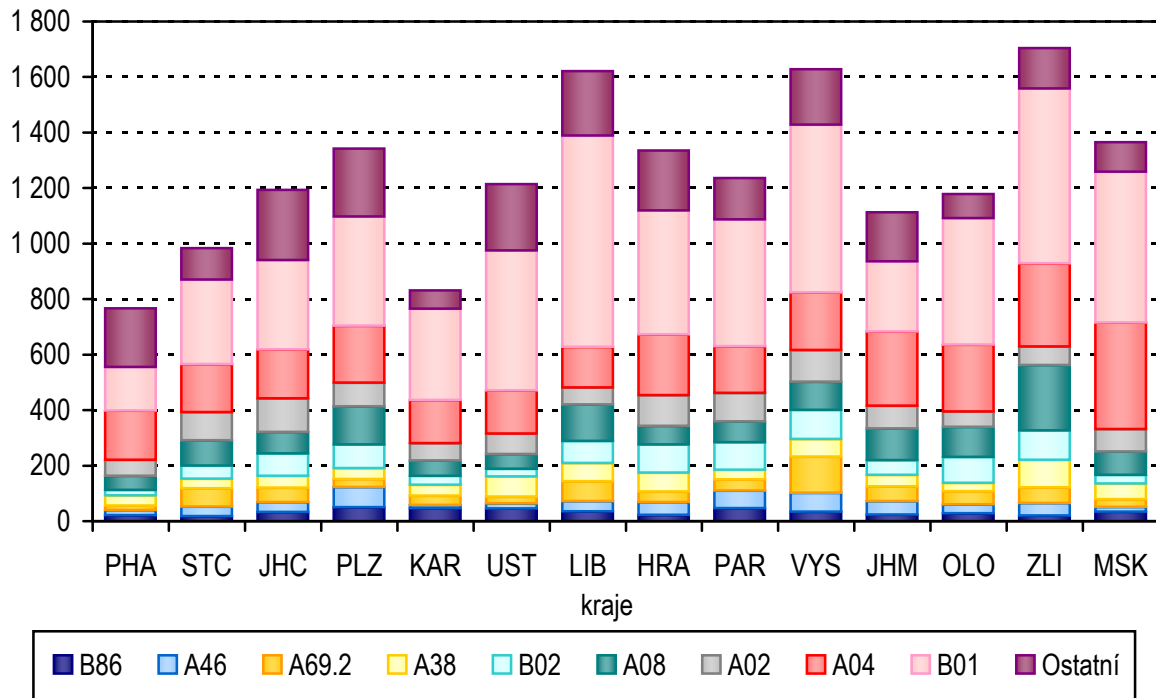


6. Struktura a incidence infekčních nemocí dle věkových skupin

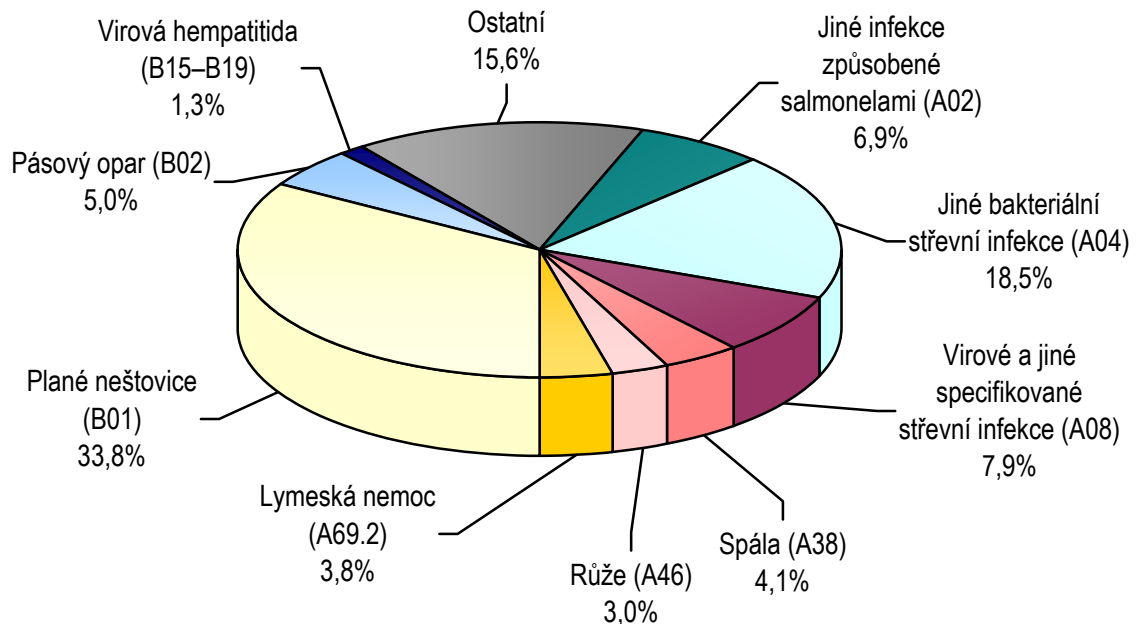


7. Struktura incidence infekčních nemocí dle krajů bydliště v ČR

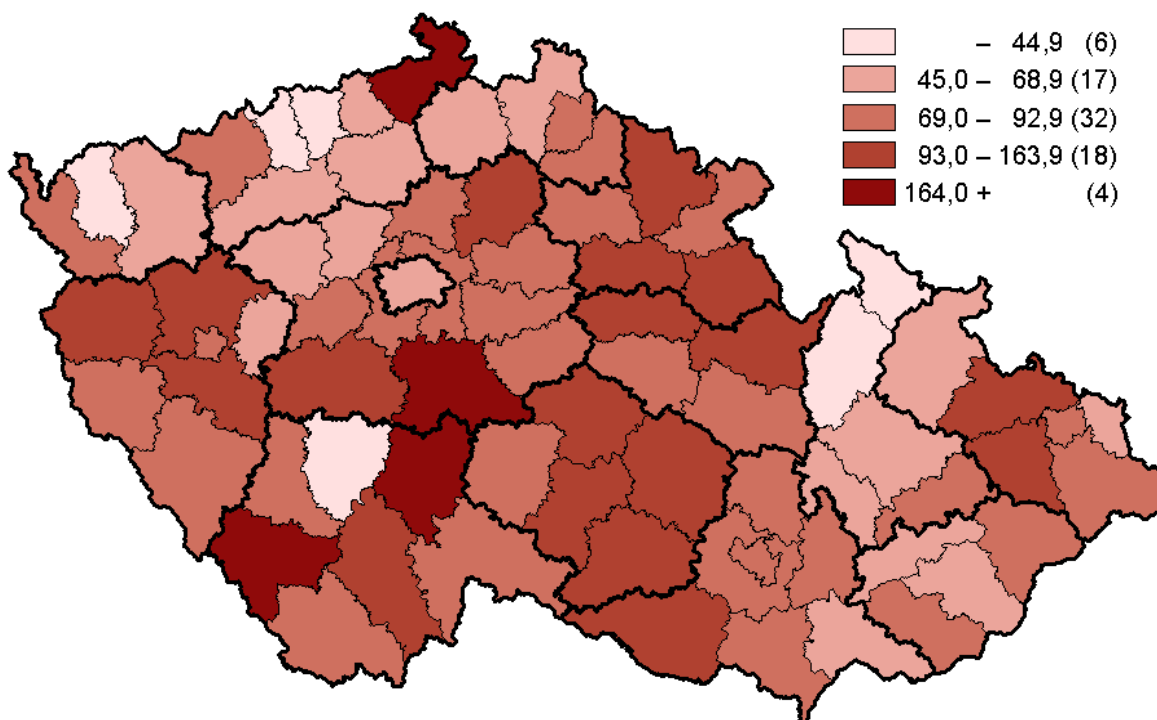
na 100 000 obyvatel



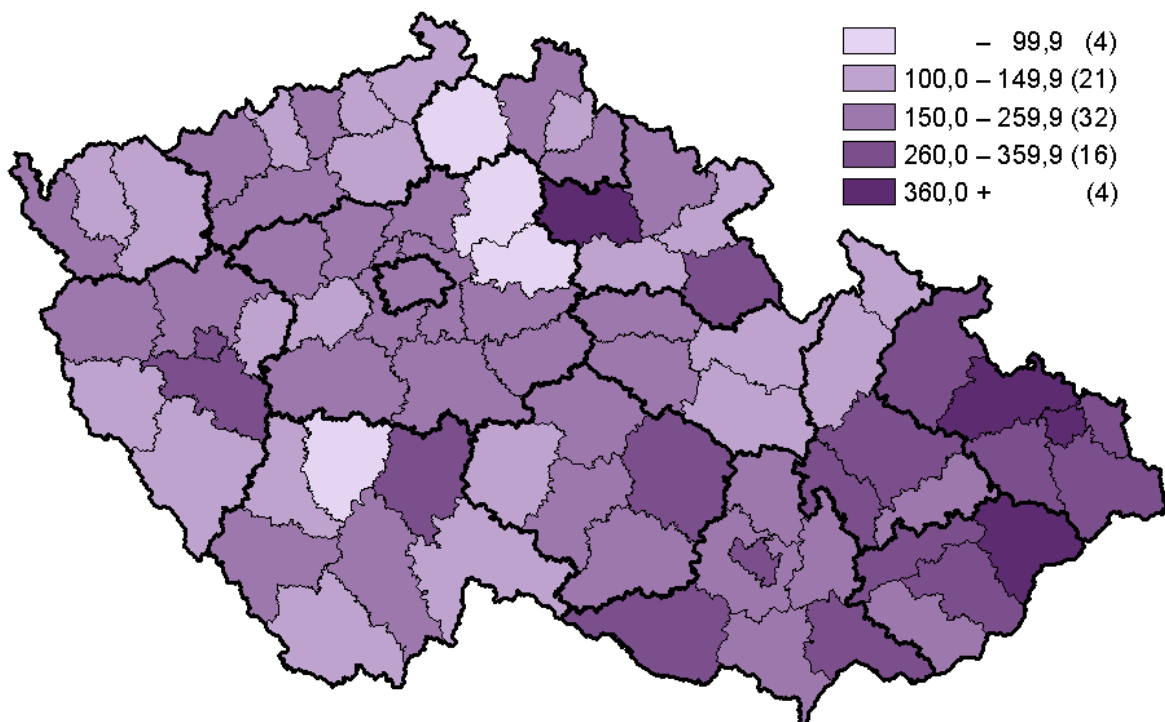
8. Struktura hlášených infekčních nemocí



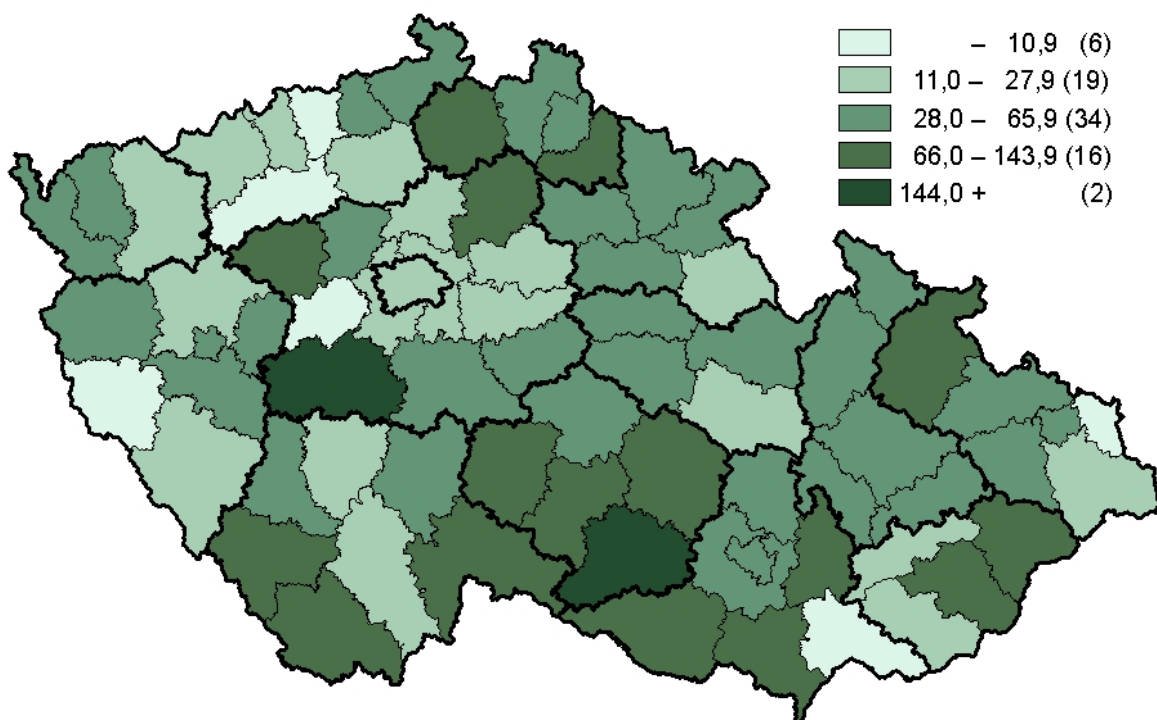
9. Výskyt salmonelózy (A02) v okresech ČR na 100 000 obyvatel



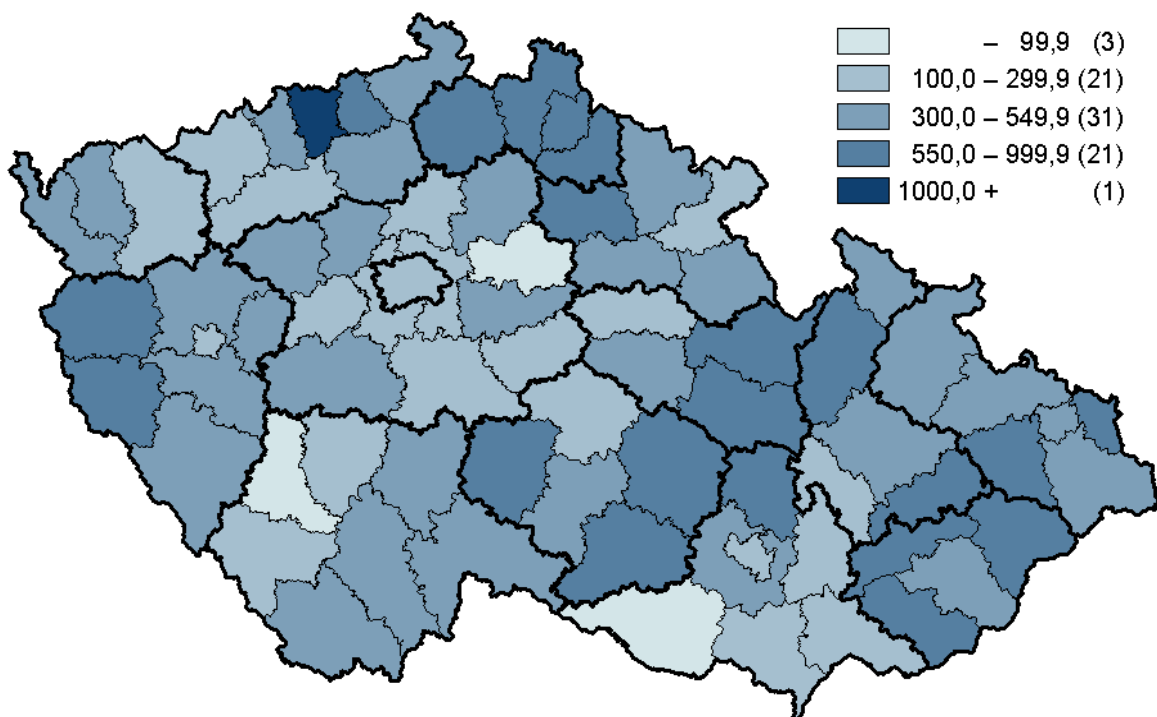
10. Výskyt jiných bakteriálních střevních infekcí (A04) v okresech ČR na 100 000 obyvatel



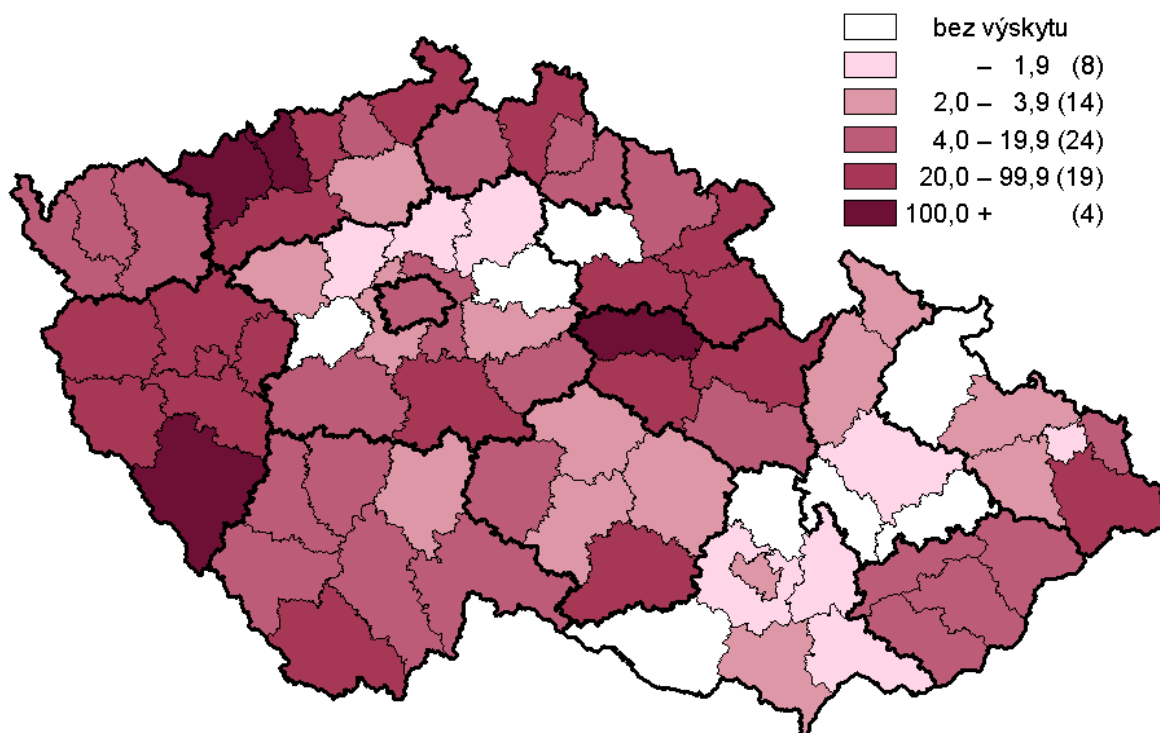
11. Výskyt Lymeské nemoci (A69.2) v okresech ČR na 100 000 obyvatel



12. Výskyt planých neštovic (B01) v okresech ČR na 100 000 obyvatel



13. Výskyt příušnic (B26) v okresech ČR na 100 000 obyvatel



14. Okresy České republiky



1. Vývoj počtu hlášených infekčních nemocí od roku 1985

Rok	Počet případů							
	003 ¹⁾ A02 ²⁾	004 A03	008 A04	005 A05	034 A38	063 A84	052 B01	055 B05
	absolutně							
1985	8 492	6 401	4 959	1 077	15 400	350	73 354	31
1986	13 047	13 991	3 711	2 699	17 087	333	72 196	8
1987	12 428	9 073	4 757	2 275	21 103	178	79 109	4
1988	10 865	5 929	4 192	1 319	21 818	191	73 591	8
1989	34 435	4 183	4 462	481	25 243	166	60 496	2
1990	39 480	2 114	4 092	533	20 397	193	50 694	2 420
1991	36 085	1 771	5 666	354	11 409	356	38 941	839
1992	43 787	2 068	5 730	542	8 754	338	59 915	416
1993	43 147	1 198	4 456	924	10 493	629	71 367	13
1994	50 734	1 800	3 880	406	14 601	613	45 157	9
1995	54 554	1 741	5 031	916	13 152	744	48 344	5
1996	46 646	802	5 213	625	6 073	571	41 025	10
1997	38 551	614	5 667	332	4 378	415	45 608	14
1998	49 080	511	7 463	497	5 691	422	50 907	19
1999	44 845	519	11 732	524	4 991	490	37 170	2
2000	40 233	548	19 112	1 093	2 965	719	38 665	9
2001	33 594	354	23 704	687	2 808	633	35 343	6
2002	27 964	286	25 828	274	3 405	647	33 474	4
2003	26 899	381	22 417	61	4 288	606	35 719	30
2004	30 724	325	28 316	192	4 208	507	52 487	17
2005	32 927	278	32 972	45	3 222	643	35 217	-
2006	25 102	289	25 184	48	3 300	1 029	35 197	7
2007	18 205	349	27 094	71	4 058	546	48 575	2
2008	11 009	229	23 480	85	4 450	631	38 965	2
2009	10 805	178	23 549	107	3 862	816	47 192	5
2010	8 622	450	24 507	100	4 143	589	48 270	-
2011	8 752	164	23 418	381	5 232	861	42 785	17

¹⁾ Dg. MKN-9

²⁾ Dg. MKN-10

Pozn.: Názvy diagnóz jsou na straně 60

1. Vývoj počtu hlášených infekčních nemocí od roku 1985

Počet případů								Rok
056 B06	070.0–.1 B15	070.2–.3 B16	070.4–.9 B17–19	072 B26	075 B27	133 B86	320 G00	
absolutně								
74 381	2 696	2 437	78	61 691	3 128	7 136	349	1985
19 289	1 875	2 146	129	24 507	3 217	6 496	335	1986
17 591	1 531	1 862	150	38 724	3 502	6 413	290	1987
7 403	2 839	1 817	213	76 618	3 328	5 565	256	1988
2 068	2 624	1 492	213	21 856	3 512	5 030	254	1989
1 307	1 518	1 194	220	3 922	3 150	4 889	218	1990
11 014	843	954	341	1 192	3 499	6 809	260	1991
2 235	1 137	839	266	1 594	4 028	8 835	247	1992
562	878	760	227	1 538	3 859	14 105	290	1993
1 873	936	706	259	1 575	3 994	13 639	248	1994
764	1 098	604	323	5 821	3 584	12 360	312	1995
2 842	2 083	680	361	5 759	3 508	10 980	263	1996
852	1 189	564	372	882	3 038	8 755	280	1997
6 820	904	575	553	410	2 961	8 624	271	1998
974	933	636	733	117	2 842	8 170	175	1999
743	614	604	761	120	2 853	8 021	227	2000
894	325	457	931	107	2 710	7 486	209	2001
3 156	127	413	1 008	748	2 683	6 114	165	2002
28	114	370	1 035	753	2 644	4 498	163	2003
31	70	392	1 055	244	2 684	3 771	165	2004
8	322	361	1 103	1 803	2 564	3 109	164	2005
8	132	307	1 284	5 172	2 409	3 129	145	2006
4	128	307	1 283	1 297	2 307	2 803	168	2007
14	1 648	306	1 220	402	2 563	2 958	141	2008
6	1 104	247	1 138	357	2 338	2 935	154	2009
4	862	244	922	1 068	2 176	2 952	130	2010
28	264	192	1 138	2 885	1 978	3 139	149	2011

1. Vývoj počtu hlášených infekčních nemocí od roku 1985

Rok	Počet případů							
	003 ¹⁾ A02 ²⁾	004 A03	008 A04	005 A05	034 A38	063 A84	052 B01	055 B05
	na 100 000 obyvatel							
1985	82,2	61,9	48,0	10,4	149,0	3,4	709,6	0,3
1986	126,2	135,3	35,9	26,1	165,2	3,2	698,2	0,1
1987	120,1	87,7	46,0	22,0	203,9	1,7	764,4	0,0
1988	104,9	57,2	40,5	12,7	210,7	1,8	710,6	0,1
1989	332,3	40,4	43,1	4,6	243,6	1,6	583,8	0,0
1990	381,0	20,4	39,5	5,1	196,8	1,9	489,2	23,4
1991	350,0	17,2	55,0	3,4	110,7	3,5	377,7	8,1
1992	424,4	20,0	55,5	5,3	84,8	3,3	580,7	4,0
1993	417,7	11,6	43,1	8,9	101,6	6,1	690,8	0,1
1994	490,8	17,4	37,5	3,9	141,3	5,9	436,9	0,1
1995	528,1	16,9	48,7	8,9	127,3	7,2	468,0	0,0
1996	452,2	7,8	50,5	6,1	58,9	5,5	397,7	0,1
1997	374,1	6,0	55,0	3,2	42,5	4,0	442,6	0,1
1998	476,7	5,0	72,5	4,8	55,3	4,1	494,5	0,2
1999	436,1	5,0	114,1	5,1	48,5	4,8	361,5	0,0
2000	391,7	5,3	186,1	10,6	28,9	7,0	376,4	0,1
2001	328,6	3,5	231,8	6,7	27,5	6,2	345,7	0,1
2002	274,1	2,8	253,2	2,7	33,4	6,3	328,2	0,0
2003	263,7	3,7	219,7	0,6	42,0	5,9	350,1	0,3
2004	301,0	3,2	277,4	1,9	41,2	5,0	514,2	0,2
2005	321,7	2,7	322,2	0,4	31,5	6,3	344,1	-
2006	244,5	2,8	245,3	0,5	32,1	10,0	342,8	0,1
2007	176,4	3,4	262,5	0,7	39,3	5,3	470,6	0,0
2008	105,6	2,2	225,1	0,8	42,7	6,1	373,6	0,0
2009	103,0	1,7	224,5	1,0	36,8	7,8	449,8	0,0
2010	82,0	4,3	233,0	1,0	39,4	5,6	459,0	-
2011	83,4	1,6	223,1	3,6	49,8	8,2	407,6	0,2

¹⁾ Dg. MKN-9

²⁾ Dg. MKN-10

Pozn.: Názvy diagnóz jsou na straně 60

1. Vývoj počtu hlášených infekčních nemocí od roku 1985

Počet případů								Rok
056 B06	070.0–.1 B15	070.2–.3 B16	070.4–.9 B17–19	072 B26	075 B27	133 B86	320 G00	
na 100 000 obyvatel								
719,6	26,1	23,6	0,8	596,8	30,3	69,0	3,4	1985
186,5	18,1	20,8	1,2	237,0	31,1	62,8	3,2	1986
170,0	14,8	18,0	1,4	374,2	33,8	62,0	2,8	1987
71,5	27,4	17,5	2,1	739,8	32,1	53,7	2,5	1988
20,0	25,3	14,4	2,1	210,9	33,9	48,5	2,5	1989
12,6	14,6	11,5	2,1	37,8	30,4	47,2	2,1	1990
106,8	8,2	9,3	3,3	11,6	33,9	66,1	2,5	1991
21,7	11,0	8,1	2,6	15,4	39,0	85,6	2,4	1992
5,4	8,5	7,4	2,2	14,9	37,4	136,5	2,8	1993
18,1	9,1	6,8	2,5	15,2	38,6	132,0	2,4	1994
7,4	10,6	5,8	3,1	56,3	34,7	119,6	3,0	1995
27,6	20,2	6,6	3,5	55,8	34,0	106,4	2,5	1996
8,3	11,5	5,5	3,6	8,6	29,5	85,0	2,7	1997
66,2	8,8	5,6	5,4	4,0	28,8	83,8	2,6	1998
9,5	9,1	6,2	7,1	1,1	27,6	79,5	1,7	1999
7,2	6,0	5,9	7,4	1,2	27,8	78,1	2,2	2000
8,7	3,2	4,5	9,1	1,0	26,5	73,2	2,0	2001
30,9	1,2	4,0	9,9	7,3	26,3	59,9	1,6	2002
0,3	1,1	3,6	10,1	7,4	25,9	44,1	1,6	2003
0,3	0,7	3,8	10,3	2,4	26,3	36,9	1,6	2004
0,1	3,1	3,5	10,8	17,6	25,1	30,4	1,6	2005
0,1	1,3	3,0	12,5	50,4	23,5	30,5	1,4	2006
0,0	1,2	3,0	12,4	12,6	22,3	27,2	1,6	2007
0,1	15,8	2,9	11,7	3,9	24,6	28,4	1,4	2008
0,1	10,5	2,4	10,8	3,4	22,3	28,0	1,5	2009
0,0	8,2	2,3	8,8	10,2	20,7	28,1	1,2	2010
0,3	2,5	1,8	10,8	27,5	18,8	29,9	1,4	2011

**2. Vývoj počtu vybraných hlášených infekčních nemocí,
proti kterým se očkuje, v letech 2002–2011**

Diagnóza	Počet případů v roce									
	2002	2003	2004	2005	2006	2007	2008	2009	2010	2011
	absolutně									
A35 Tetanus	-	-	-	-	-	-	-	-	-	-
A36 Záškrt	-	-	-	-	-	-	-	-	-	-
A37.0 Dávivý kašel - B. pertussis	329	342	373	412	234	186	767	955	662	324
A80 Akutní dětská obrna	-	-	-	-	-	-	-	-	-	-
A84 Vir. encef. přen. klíšťaty	647	606	507	643	1 029	546	631	816	589	861
B05 Spalničky	4	30	17	-	7	2	2	5	-	17
B06 Zarděnky	3 156	28	31	8	8	4	14	6	4	28
B16 Akutní vir. hepatitida B	413	370	392	361	307	307	306	247	244	192
B26 Příušnice	748	753	244	1 803	5 172	1 297	402	357	1 068	2 885
B96.3 Haemoph. influenzae B	57	42	22	16	9	8	4	4	10	6
	na 100 000 obyvatel									
A35 Tetanus	-	-	-	-	-	-	-	-	-	-
A36 Záškrt	-	-	-	-	-	-	-	-	-	-
A37.0 Dávivý kašel - B. pertussis	3,2	3,4	3,7	4,0	2,3	1,8	7,4	9,1	6,3	3,1
A80 Akutní dětská obrna	-	-	-	-	-	-	-	-	-	-
A84 Vir. encef. přen. klíšťaty	6,3	5,9	5,0	6,3	10,0	5,3	6,1	7,8	5,6	8,2
B05 Spalničky	0,0	0,3	0,2	-	0,1	0,0	0,0	0,0	-	0,2
B06 Zarděnky	30,9	0,3	0,3	0,1	0,1	0,0	0,1	0,1	0,0	0,3
B16 Akutní vir. hepatitida B	4,0	3,6	3,8	3,5	3,0	3,0	2,9	2,4	2,3	1,8
B26 Příušnice	7,3	7,4	2,4	17,6	50,4	12,6	3,9	3,4	10,2	27,5
B96.3 Haemoph. influenzae B	0,6	0,4	0,2	0,2	0,1	0,1	0,0	0,0	0,1	0,1

**2. Vývoj počtu vybraných hlášených infekčních nemocí,
proti kterým se očkuje, v letech 2002–2011**

Diagnóza	Počet případů v roce									
	2002	2003	2004	2005	2006	2007	2008	2009	2010	2011
	z toho děti ve věku 0–14 let									
A35 Tetanus	-	-	-	-	-	-	-	-	-	-
A36 Záškrt	-	-	-	-	-	-	-	-	-	-
A37.0 Dávivý kašel - B. pertussis	272	288	315	330	180	128	543	617	408	179
A80 Akutní dětská obrna	-	-	-	-	-	-	-	-	-	-
A84 Vir. encef. přen. klíšťaty	77	68	52	61	91	51	59	63	57	70
B05 Spalničky	1	18	10	-	2	2	-	2	-	1
B06 Zarděnky	58	13	14	5	3	4	11	4	4	2
B16 Akutní vir. hepatitida B	9	4	-	6	2	-	2	-	-	2
B26 Příušnice	105	98	79	747	1 836	712	162	121	458	951
B96.3 Haemoph. influenzae B	48	34	17	12	5	5	3	1	1	1
	na 100 000 obyvatel ve věku 0–14 let									
A35 Tetanus	-	-	-	-	-	-	-	-	-	-
A36 Záškrt	-	-	-	-	-	-	-	-	-	-
A37.0 Dávivý kašel - B. pertussis	16,9	18,3	20,5	21,8	12,1	8,7	36,7	41,5	27,1	11,7
A80 Akutní dětská obrna	-	-	-	-	-	-	-	-	-	-
A84 Vir. encef. přen. klíšťaty	4,8	4,3	3,4	4,0	6,1	3,5	4,0	4,2	3,8	4,6
B05 Spalničky	0,1	1,1	0,6	-	0,1	0,1	-	0,1	-	0,1
B06 Zarděnky	3,6	0,8	0,9	0,3	0,2	0,3	0,7	0,3	0,3	0,1
B16 Akutní vir. hepatitida B	0,6	0,3	-	0,4	0,1	-	0,1	-	-	0,1
B26 Příušnice	6,5	6,2	5,1	49,3	123,2	48,2	10,9	8,1	30,4	62,1
B96.3 Haemoph. influenzae B	3,0	2,2	1,1	0,8	0,3	0,3	0,2	0,1	0,1	0,1

Poznámka:

Proti tetanu, záškrtu, dávivému kašli, akutní dětské obrně, spalničkám, zarděnkám, příušnicím, virové hepatitidě B a nálezům vyvolaným Haemophilus influenzae B se očkuje pravidelně, proti virové encefalitidě přenášené klíšťaty se očkuje na vyžádání (hradí očkovaná osoba).

3. Vybrané infekční nemoci podle pohlaví a věkových skupin

Diagnóza		Věková skupina											Cel- kem
		0	1-4	5-9	10-14	15-19	20-24	25-34	35-44	45-54	55-64	65+	
		absolutně											
A01.0 Břišní tyfus	m	-	-	-	-	-	-	1	-	-	-	-	1
	ž	-	-	-	-	-	1	1	-	-	-	-	2
	c	-	-	-	-	-	1	2	-	-	-	-	3
A02 Jiné inf. způs. salmonelami	m	220	1 233	715	287	194	147	313	251	199	252	344	4 155
	ž	208	1 195	604	231	172	179	368	359	346	349	586	4 597
	c	428	2 428	1 319	518	366	326	681	610	545	601	930	8 752
A03 Shigelóza	m	-	14	13	8	7	2	22	9	7	2	1	85
	ž	-	8	11	4	10	5	17	10	8	4	2	79
	c	-	22	24	12	17	7	39	19	15	6	3	164
A04 Jiné bakteriální střevní infekce	m	1 014	3 107	1 059	746	976	802	1 181	732	501	604	1 092	11 814
	ž	813	2 776	939	532	901	932	1 204	785	551	648	1 523	11 604
	c	1 827	5 883	1 998	1 278	1 877	1 734	2 385	1 517	1 052	1 252	2 615	23 418
A05 Jiné bakter. otr. přen. potravinami	m	-	-	15	5	4	10	43	47	25	20	7	176
	ž	-	-	22	10	3	9	28	45	58	26	4	205
	c	-	-	37	15	7	19	71	92	83	46	11	381
A08 Virové a jiné urč. střevní infekce	m	753	2 033	544	192	99	66	101	72	52	118	518	4 548
	ž	623	1 875	581	196	173	83	189	151	130	186	1 220	5 407
	c	1 376	3 908	1 125	388	272	149	290	223	182	304	1 738	9 955
A09 Gastroenteritida a kol. inf. a nesp.	m	75	162	147	122	111	88	146	68	68	94	248	1 329
	ž	41	155	137	119	137	98	199	134	108	139	603	1 870
	c	116	317	284	241	248	186	345	202	176	233	851	3 199
A21 Tularemie	m	-	2	-	4	2	3	4	5	9	9	2	40
	ž	-	-	1	-	1	1	1	5	2	5	2	18
	c	-	2	1	4	3	4	5	10	11	14	4	58
A27 Leptospiróza	m	-	-	-	3	2	2	2	4	3	2	2	20
	ž	-	-	-	1	-	1	-	4	3	1	1	11
	c	-	-	-	4	2	3	2	8	6	3	3	31
A32 Listerióza	m	3	-	-	-	-	-	1	1	1	6	4	16
	ž	2	-	1	-	-	-	-	3	-	5	8	19
	c	5	-	1	-	-	-	1	4	1	11	12	35
A37.0 Dávivý kašel - B. Pertussis	m	8	12	14	60	35	1	5	8	2	3	4	152
	ž	5	6	18	56	50	6	4	12	6	5	4	172
	c	13	18	32	116	85	7	9	20	8	8	8	324

3. Vybrané infekční nemoci podle pohlaví a věkových skupin

Diagnóza		Věková skupina											Celkem
		0	1-4	5-9	10-14	15-19	20-24	25-34	35-44	45-54	55-64	65+	
		na 100 000 obyvatel											
A01.0	m	-	-	-	-	-	-	0,1	-	-	-	-	0,0
	ž	-	-	-	-	-	0,3	0,1	-	-	-	-	0,0
Břišní tyfus	c	-	-	-	-	-	0,1	0,1	-	-	-	-	0,0
A02	m	376,1	505,9	284,6	123,4	67,5	42,6	38,2	30,3	28,9	34,9	50,9	80,6
Jiné inf. způs.	ž	375,0	513,6	254,1	105,0	63,1	54,4	47,7	45,8	51,4	45,1	59,0	86,0
salmonelami	c	375,5	509,7	269,8	114,5	65,3	48,3	42,8	37,8	40,0	40,2	55,7	83,4
A03	m	-	5,7	5,2	3,4	2,4	0,6	2,7	1,1	1,0	0,3	0,1	1,7
	ž	-	3,4	4,6	1,8	3,7	1,5	2,2	1,3	1,2	0,5	0,2	1,5
Shigelóza	c	-	4,6	4,9	2,7	3,0	1,0	2,5	1,2	1,1	0,4	0,2	1,6
A04	m	1 733,3	1 274,9	421,5	320,6	339,6	232,5	144,3	88,4	72,7	83,6	161,6	229,3
Jiné bakteriální	ž	1 465,7	1 193,1	395,1	241,9	330,3	283,0	156,0	100,2	81,9	83,7	153,3	217,2
střevní infekce	c	1 603,1	1 234,9	408,6	282,4	335,1	257,2	149,9	94,1	77,2	83,7	156,7	223,1
A05	m	-	-	6,0	2,1	1,4	2,9	5,3	5,7	3,6	2,8	1,0	3,4
Jiné bakter. otr.	ž	-	-	9,3	4,5	1,1	2,7	3,6	5,7	8,6	3,4	0,4	3,8
přen. potravinami	c	-	-	7,6	3,3	1,3	2,8	4,5	5,7	6,1	3,1	0,7	3,6
A08	m	1 287,2	834,2	216,5	82,5	34,5	19,1	12,3	8,7	7,5	16,3	76,6	88,3
Virové a jiné urč.	ž	1 123,1	805,9	244,4	89,1	63,4	25,2	24,5	19,3	19,3	24,0	122,8	101,2
střevní infekce	c	1 207,3	820,3	230,1	85,7	48,6	22,1	18,2	13,8	13,4	20,3	104,1	94,8
A09	m	128,2	66,5	58,5	52,4	38,6	25,5	17,8	8,2	9,9	13,0	36,7	25,8
Gastroenteritida	ž	73,9	66,6	57,6	54,1	50,2	29,8	25,8	17,1	16,1	18,0	60,7	35,0
a kol. inf. a nesp.	c	101,8	66,5	58,1	53,3	44,3	27,6	21,7	12,5	12,9	15,6	51,0	30,5
A21	m	-	0,8	-	1,7	0,7	0,9	0,5	0,6	1,3	1,2	0,3	0,8
	ž	-	-	0,4	-	0,4	0,3	0,1	0,6	0,3	0,6	0,2	0,3
Tularemie	c	-	0,4	0,2	0,9	0,5	0,6	0,3	0,6	0,8	0,9	0,2	0,6
A27	m	-	-	-	1,3	0,7	0,6	0,2	0,5	0,4	0,3	0,3	0,4
	ž	-	-	-	0,5	-	0,3	-	0,5	0,4	0,1	0,1	0,2
Leptospiróza	c	-	-	-	0,9	0,4	0,4	0,1	0,5	0,4	0,2	0,2	0,3
A32	m	5,1	-	-	-	-	-	0,1	0,1	0,1	0,8	0,6	0,3
	ž	3,6	-	0,4	-	-	-	-	0,4	-	0,6	0,8	0,4
Listerióza	c	4,4	-	0,2	-	-	-	0,1	0,2	0,1	0,7	0,7	0,3
A37.0	m	13,7	4,9	5,6	25,8	12,2	0,3	0,6	1,0	0,3	0,4	0,6	3,0
Dávivý kašel -	ž	9,0	2,6	7,6	25,5	18,3	1,8	0,5	1,5	0,9	0,6	0,4	3,2
B. Pertussis	c	11,4	3,8	6,5	25,6	15,2	1,0	0,6	1,2	0,6	0,5	0,5	3,1

3. Vybrané infekční nemoci podle pohlaví a věkových skupin

Diagnóza		Věková skupina											Cel- kem
		0	1-4	5-9	10-14	15-19	20-24	25-34	35-44	45-54	55-64	65+	
		absolutně											
A37.1	m	1	2	3	5	5	-	-	-	-	-	2	18
Dávivý kašel -	ž	1	3	2	6	8	-	-	1	-	1	-	22
B. Parapertussis	c	2	5	5	11	13	-	-	1	-	1	2	40
A38	m	9	1 047	1 478	240	82	8	4	5	2	1	-	2 876
	ž	15	843	1 241	187	38	3	13	11	4	1	-	2 356
Spála	c	24	1 890	2 719	427	120	11	17	16	6	2	-	5 232
A39	m	7	6	3	-	5	1	3	2	1	1	-	29
Meningokokové	ž	5	7	2	2	8	2	2	1	2	2	4	37
infekce	c	12	13	5	2	13	3	5	3	3	3	4	66
A46	m	-	1	1	2	4	19	103	233	342	535	653	1 893
	ž	1	-	4	1	7	9	39	76	224	485	1 093	1 939
Růže	c	1	1	5	3	11	28	142	309	566	1 020	1 746	3 832
A69.2	m	2	108	180	127	81	82	245	328	343	409	335	2 240
Lymeská	ž	4	122	145	89	107	70	204	300	425	606	522	2 594
nemoc	c	6	230	325	216	188	152	449	628	768	1 015	857	4 834
A84	m	-	9	17	15	25	37	84	83	76	88	77	511
Vir. encefalitida	ž	-	6	12	11	14	18	51	68	51	66	53	350
přen. klíšťaty	c	-	15	29	26	39	55	135	151	127	154	130	861
A87	m	1	7	20	31	25	26	49	23	18	20	11	231
Virová	ž	-	3	15	11	16	23	40	45	22	18	18	211
meningitida	c	1	10	35	42	41	49	89	68	40	38	29	442
B01	m	739	9 960	9 209	1 313	349	53	145	112	22	6	8	21 916
Plané	ž	682	9 781	8 529	1 324	297	51	124	48	23	6	4	20 869
neštovice	c	1 421	19 741	17 738	2 637	646	104	269	160	45	12	12	42 785
B02	m	3	27	67	99	124	114	267	254	292	518	932	2 697
	ž	4	27	98	116	92	103	255	220	420	800	1 538	3 673
Pásový opar	c	7	54	165	215	216	217	522	474	712	1 318	2 470	6 370
B05	m	-	1	-	-	1	1	3	5	-	-	-	11
	ž	-	-	-	-	-	-	1	3	2	-	-	6
Spalničky	c	-	1	-	-	1	1	4	8	2	-	-	17
B06	m	1	-	-	-	1	1	8	2	2	-	-	15
	ž	-	1	-	-	2	1	3	3	3	-	-	13
Zarděnky	c	1	1	-	-	3	2	11	5	5	-	-	28

3. Vybrané infekční nemoci podle pohlaví a věkových skupin

Diagnóza		Věková skupina											Cel- kem
		0	1-4	5-9	10-14	15-19	20-24	25-34	35-44	45-54	55-64	65+	
		na 100 000 obyvatel											
A37.1	m	1,7	0,8	1,2	2,1	1,7	-	-	-	-	-	0,3	0,3
Dávivý kašel -	ž	1,8	1,3	0,8	2,7	2,9	-	-	0,1	-	0,1	-	0,4
B. Parapertussis	c	1,8	1,1	1,0	2,4	2,3	-	-	0,1	-	0,1	0,1	0,4
A38	m	15,4	429,6	588,2	103,2	28,5	2,3	0,5	0,6	0,3	0,1	-	55,8
	ž	27,0	362,3	522,1	85,0	13,9	0,9	1,7	1,4	0,6	0,1	-	44,1
Spála	c	21,1	396,7	556,1	94,4	21,4	1,6	1,1	1,0	0,4	0,1	-	49,8
A39	m	12,0	2,5	1,2	-	1,7	0,3	0,4	0,2	0,1	0,1	-	0,6
Meningokokové	ž	9,0	3,0	0,8	0,9	2,9	0,6	0,3	0,1	0,3	0,3	0,4	0,7
infekce	c	10,5	2,7	1,0	0,4	2,3	0,4	0,3	0,2	0,2	0,2	0,2	0,6
A46	m	-	0,4	0,4	0,9	1,4	5,5	12,6	28,1	49,6	74,1	96,6	36,7
	ž	1,8	-	1,7	0,5	2,6	2,7	5,1	9,7	33,3	62,6	110,0	36,3
Růže	c	0,9	0,2	1,0	0,7	2,0	4,2	8,9	19,2	41,5	68,2	104,6	36,5
A69.2	m	3,4	44,3	71,6	54,6	28,2	23,8	29,9	39,6	49,8	56,6	49,6	43,5
Lymeská	ž	7,2	52,4	61,0	40,5	39,2	21,3	26,4	38,3	63,2	78,3	52,6	48,5
nemoc	c	5,3	48,3	66,5	47,7	33,6	22,5	28,2	39,0	56,4	67,8	51,3	46,1
A84	m	-	3,7	6,8	6,4	8,7	10,7	10,3	10,0	11,0	12,2	11,4	9,9
Vir. encefalitida	ž	-	2,6	5,0	5,0	5,1	5,5	6,6	8,7	7,6	8,5	5,3	6,6
přen. klíšťaty	c	-	3,1	5,9	5,7	7,0	8,2	8,5	9,4	9,3	10,3	7,8	8,2
A87	m	1,7	2,9	8,0	13,3	8,7	7,5	6,0	2,8	2,6	2,8	1,6	4,5
Virová	ž	-	1,3	6,3	5,0	5,9	7,0	5,2	5,7	3,3	2,3	1,8	3,9
meningitida	c	0,9	2,1	7,2	9,3	7,3	7,3	5,6	4,2	2,9	2,5	1,7	4,2
B01	m	1 263,2	4 086,8	3 665,2	564,4	121,4	15,4	17,7	13,5	3,2	0,8	1,2	425,3
Plané	ž	1 229,5	4 203,8	3 588,4	602,1	108,9	15,5	16,1	6,1	3,4	0,8	0,4	390,5
neštovice	c	1 246,8	4 143,9	3 627,9	582,7	115,3	15,4	16,9	9,9	3,3	0,8	0,7	407,6
B02	m	5,1	11,1	26,7	42,6	43,2	33,0	32,6	30,7	42,4	71,7	137,9	52,3
	ž	7,2	11,6	41,2	52,7	33,7	31,3	33,0	28,1	62,4	103,3	154,8	68,7
Pásový opar	c	6,1	11,3	33,7	47,5	38,6	32,2	32,8	29,4	52,3	88,1	148,0	60,7
B05	m	-	0,4	-	-	0,3	0,3	0,4	0,6	-	-	-	0,2
	ž	-	-	-	-	-	-	0,1	0,4	0,3	-	-	0,1
Spalničky	c	-	0,2	-	-	0,2	0,1	0,3	0,5	0,1	-	-	0,2
B06	m	1,7	-	-	-	0,3	0,3	1,0	0,2	0,3	-	-	0,3
	ž	-	0,4	-	-	0,7	0,3	0,4	0,4	0,4	-	-	0,2
Zarděnky	c	0,9	0,2	-	-	0,5	0,3	0,7	0,3	0,4	-	-	0,3

3. Vybrané infekční nemoci podle pohlaví a věkových skupin

Diagnóza		Věková skupina											Celkem
		0	1–4	5–9	10–14	15–19	20–24	25–34	35–44	45–54	55–64	65+	
		absolutně											
B08	m	240	279	133	33	6	-	-	1	-	-	2	694
Jiné vir. infekce kůže a sliznice	ž	236	256	115	24	6	2	5	4	1	-	1	650
	c	476	535	248	57	12	2	5	5	1	-	3	1 344
B26	m	3	37	190	286	646	215	207	41	20	6	2	1 653
	ž	1	28	167	239	482	133	114	40	16	8	4	1 232
Příušnice	c	4	65	357	525	1 128	348	321	81	36	14	6	2 885
B27	m	2	127	128	104	354	175	90	27	4	3	-	1 014
Infekční mononukleóza	ž	-	74	114	160	458	78	43	14	14	5	4	964
	c	2	201	242	264	812	253	133	41	18	8	4	1 978
B35	m	-	4	14	20	6	12	26	48	60	61	47	298
	ž	1	15	27	33	21	10	28	49	39	46	62	331
Dermatofytóza	c	1	19	41	53	27	22	54	97	99	107	109	629
B58	m	1	5	9	5	11	6	13	6	4	1	2	63
	ž	2	2	5	6	8	10	45	28	5	5	1	117
Toxoplazmóza	c	3	7	14	11	19	16	58	34	9	6	3	180
B80	m	-	24	70	34	15	5	5	5	1	2	2	163
	ž	-	43	79	56	24	8	7	8	3	3	-	231
Enterobióza	c	-	67	149	90	39	13	12	13	4	5	2	394
B86	m	21	100	163	115	155	135	179	175	193	175	170	1 581
	ž	17	88	143	111	156	113	174	178	161	159	258	1 558
Svrab	c	38	188	306	226	311	248	353	353	354	334	428	3 139
B96.3	m	1	-	-	-	-	-	1	1	1	-	1	5
Haemophilus influenzae B	ž	-	-	-	-	-	-	-	-	-	-	1	1
	c	1	-	-	-	-	-	1	1	1	-	2	6
G00	m	5	4	4	4	2	4	5	13	10	22	13	86
Bakteriální meningitida NJ	ž	1	4	4	1	1	-	6	4	10	13	19	63
	c	6	8	8	5	3	4	11	17	20	35	32	149

Poznámka: m = muži
 ž = ženy
 c = celkem

3. Vybrané infekční nemoci podle pohlaví a věkových skupin

Diagnóza		Věková skupina											Cel- kem
		0	1-4	5-9	10-14	15-19	20-24	25-34	35-44	45-54	55-64	65+	
		na 100 000 obyvatel											
B08	m	410,3	114,5	52,9	14,2	2,1	-	-	0,1	-	-	0,3	13,5
Jiné vir. infekce	ž	425,5	110,0	48,4	10,9	2,2	0,6	0,6	0,5	0,1	-	0,1	12,2
kůže a sliznice	c	417,7	112,3	50,7	12,6	2,1	0,3	0,3	0,3	0,1	-	0,2	12,8
B26	m	5,1	15,2	75,6	122,9	224,8	62,3	25,3	4,9	2,9	0,8	0,3	32,1
	ž	1,8	12,0	70,3	108,7	176,7	40,4	14,8	5,1	2,4	1,0	0,4	23,1
Příušnice	c	3,5	13,6	73,0	116,0	201,4	51,6	20,2	5,0	2,6	0,9	0,4	27,5
B27	m	3,4	52,1	50,9	44,7	123,2	50,7	11,0	3,3	0,6	0,4	-	19,7
Infekční	ž	-	31,8	48,0	72,8	167,9	23,7	5,6	1,8	2,1	0,6	0,4	18,0
mononukleóza	c	1,8	42,2	49,5	58,3	145,0	37,5	8,4	2,5	1,3	0,5	0,2	18,8
B35	m	-	1,6	5,6	8,6	2,1	3,5	3,2	5,8	8,7	8,4	7,0	5,8
	ž	1,8	6,4	11,4	15,0	7,7	3,0	3,6	6,3	5,8	5,9	6,2	6,2
Dermatofytóza	c	0,9	4,0	8,4	11,7	4,8	3,3	3,4	6,0	7,3	7,2	6,5	6,0
B58	m	1,7	2,1	3,6	2,1	3,8	1,7	1,6	0,7	0,6	0,1	0,3	1,2
	ž	3,6	0,9	2,1	2,7	2,9	3,0	5,8	3,6	0,7	0,6	0,1	2,2
Toxoplazmóza	c	2,6	1,5	2,9	2,4	3,4	2,4	3,6	2,1	0,7	0,4	0,2	1,7
B80	m	-	9,8	27,9	14,6	5,2	1,4	0,6	0,6	0,1	0,3	0,3	3,2
	ž	-	18,5	33,2	25,5	8,8	2,4	0,9	1,0	0,4	0,4	-	4,3
Enterobióza	c	-	14,1	30,5	19,9	7,0	1,9	0,8	0,8	0,3	0,3	0,1	3,8
B86	m	35,9	41,0	64,9	49,4	53,9	39,1	21,9	21,1	28,0	24,2	25,2	30,7
	ž	30,6	37,8	60,2	50,5	57,2	34,3	22,5	22,7	23,9	20,5	26,0	29,2
Svrab	c	33,3	39,5	62,6	49,9	55,5	36,8	22,2	21,9	26,0	22,3	25,6	29,9
B96.3	m	1,7	-	-	-	-	-	0,1	0,1	0,1	-	0,1	0,1
Haemophilus	ž	-	-	-	-	-	-	-	-	-	-	0,1	0,0
influenzae B	c	0,9	-	-	-	-	-	0,1	0,1	0,1	-	0,1	0,1
G00	m	8,5	1,6	1,6	1,7	0,7	1,2	0,6	1,6	1,5	3,0	1,9	1,7
Bakteriální	ž	1,8	1,7	1,7	0,5	0,4	-	0,8	0,5	1,5	1,7	1,9	1,2
meningitida NJ	c	5,3	1,7	1,6	1,1	0,5	0,6	0,7	1,1	1,5	2,3	1,9	1,4

4. Vybrané infekční nemoci podle okresů bydliště

Území, kraj, okres	A02 Jiné infekce způsobené salmonelami	A03 Shigelóza	A04 Jiné bakteriál. střevní infekce	A08 Virové a jiné určené střevní infekce	A09 Gastroenteritida a kolitida inf. a nesp.původu
	absolutně				
Hl. m. Praha	716	26	2 203	624	788
Benešov	218	1	240	325	12
Beroun	59	7	102	16	5
Kladno	84	1	273	41	3
Kolín	89	-	202	86	-
Kutná Hora	60	-	126	157	44
Mělník	87	-	260	62	-
Mladá Boleslav	166	-	92	125	48
Nymburk	87	5	79	29	11
Praha-východ	127	2	321	65	1
Praha-západ	86	2	208	26	9
Příbram	183	2	219	215	23
Rakovník	38	-	85	11	76
Středočeský kraj	1 284	20	2 207	1 158	232
České Budějovice	223	16	433	179	3
Český Krumlov	53	1	85	58	-
Jindřichův Hradec	79	1	136	18	1
Písek	30	1	21	60	87
Prachatice	140	2	81	24	-
Strakonice	65	-	90	94	24
Tábor	182	-	277	57	62
Jihočeský kraj	772	21	1 123	490	177
Domažlice	42	1	77	58	83
Klatovy	80	-	102	82	38
Plzeň-město	129	1	504	379	-
Plzeň-jih	84	-	172	99	-
Plzeň-sever	76	-	151	98	-
Rokycany	26	-	71	32	-
Tachov	50	2	94	40	-
Plzeňský kraj	487	4	1 171	788	121

4. Vybrané infekční nemoci podle okresů bydliště

Území, kraj, okres	A02 Jiné infekce způsobené salmonelami	A03 Shigelóza	A04 Jiné bakteriál. střevní infekce	A08 Virové a jiné určené střevní infekce	A09 Gastroenteritida a kolitida inf. a nesp.původu
	absolutně				
Cheb	77	-	203	73	-
Karlovy Vary	81	-	163	52	3
Sokolov	30	-	106	45	33
Karlovarský kraj	188	-	472	170	36
Děčín	228	-	191	6	64
Chomutov	98	-	255	4	-
Litoměřice	65	3	126	72	-
Louny	54	-	168	104	2
Most	38	1	150	74	1
Teplice	52	-	231	43	10
Ústí nad Labem	71	1	170	134	58
Ústecký kraj	606	5	1 291	437	135
Česká Lípa	47	-	70	103	-
Jablonec nad Nisou	71	2	110	46	16
Liberec	89	-	331	357	63
Semily	61	-	133	67	-
Liberecký kraj	268	2	644	573	79
Hradec Králové	193	-	203	188	-
Jičín	68	-	399	62	-
Náchod	88	1	149	32	-
Rychnov nad Kněžnou	129	-	218	8	9
Trutnov	137	3	247	77	82
Královéhradecký kraj	615	4	1 216	367	91
Chrudim	97	-	208	79	-
Pardubice	196	1	373	113	14
Svitavy	82	-	148	96	-
Ústí nad Orlicí	154	1	142	95	-
Pardubický kraj	529	2	871	383	14

4. Vybrané infekční nemoci podle okresů bydliště

Území, kraj, okres	A02	A03	A04	A08	A09
	Jiné infekce způsobené salmonelami	Shigelóza	Jiné bakteriál. střevní infekce	Virové a jiné určené střevní infekce	Gastroenteritida a kolitida inf. a nesp.původu
	absolutně				
Havlíčkův Brod	126	-	178	63	24
Jihlava	110	-	230	216	1
Pelhřimov	50	-	99	76	24
Třebíč	158	1	240	33	48
Žďár nad Sázavou	142	4	315	132	60
Kraj Vysočina	586	5	1 062	520	157
Blansko	97	-	261	103	28
Brno-město	275	7	1 108	274	544
Brno-venkov	182	5	454	145	182
Břeclav	106	-	293	163	40
Hodonín	89	-	451	378	127
Vyškov	68	2	205	182	110
Znojmo	131	-	344	91	6
Jihomoravský kraj	948	14	3 116	1 336	1 037
Jeseník	18	-	48	7	-
Olomouc	121	-	708	127	-
Prostějov	73	1	297	301	-
Přerov	96	-	345	173	103
Šumperk	46	-	145	81	-
Olomoucký kraj	354	1	1 543	689	103
Kroměříž	57	-	311	191	1
Uherské Hradiště	109	15	219	160	156
Vsetín	101	1	615	287	-
Zlín	126	-	622	750	17
Zlínský kraj	393	16	1 767	1 388	174

4. Vybrané infekční nemoci podle okresů bydliště

Území, kraj, okres	A02 Jiné infekce způsobené salmonelami	A03 Shigelóza	A04 Jiné bakteriál. střevní infekce	A08 Virové a jiné určené střevní infekce	A09 Gastroenteritida a kolitida inf. a nesp.původu
	absolutně				
Bruntál	55	-	284	163	-
Frýdek-Místek	159	1	601	172	-
Karviná	182	27	941	82	24
Nový Jičín	165	5	488	32	31
Opava	200	-	976	213	-
Ostrava-město	245	11	1 442	370	-
Moravskoslezský kraj	1 006	44	4 732	1 032	55
ČR celkem	8 752	164	23 418	9 955	3 199

4. Vybrané infekční nemoci podle okresů bydliště

Území, kraj, okres	A38 Spála	A46 Růže	A69.2 Lymeská nemoc	A84 Virová encefalitida přen.klíšťaty	A87 Virová menin- gitida	G00 Bakteriální meningitida nezař. jinam
	absolutně					
Hl. m. Praha	444	230	207	84	49	20
Benešov	22	18	53	8	5	-
Beroun	32	2	7	7	7	3
Kladno	50	7	46	15	6	1
Kolín	7	119	23	4	1	-
Kutná Hora	14	40	30	6	1	-
Mělník	43	51	14	2	3	2
Mladá Boleslav	52	65	146	2	2	1
Nymburk	13	25	14	2	6	2
Praha-východ	100	20	30	6	10	-
Praha-západ	38	33	14	8	5	1
Příbram	32	59	420	20	12	2
Rakovník	42	-	37	3	-	1
Středočeský kraj	445	439	834	83	58	13
České Budějovice	39	75	44	51	6	3
Český Krumlov	34	13	53	16	3	1
Jindřichův Hradec	57	5	114	19	4	1
Písek	27	46	19	17	-	1
Prachatice	35	5	44	20	1	2
Strakonice	7	26	28	30	-	1
Tábor	68	53	34	17	12	2
Jihočeský kraj	267	223	336	170	26	11
Domažlice	23	13	3	3	-	-
Klatovy	67	45	23	19	1	-
Plzeň-město	45	143	61	27	1	1
Plzeň-jih	25	102	21	9	-	2
Plzeň-sever	8	73	18	11	-	1
Rokycany	15	16	16	5	-	-
Tachov	41	20	23	7	2	1
Plzeňský kraj	224	412	165	81	4	5

4. Vybrané infekční nemoci podle okresů bydliště

Území, kraj, okres	A38 Spála	A46 Růže	A69.2 Lymeská nemoc	A84 Virová encefalitida přen.klíšťaty	A87 Virová menin- gitida	G00 Bakteriální meningitida nezař. jinam
	absolutně					
Cheb	46	6	42	4	-	1
Karlovy Vary	25	13	17	9	1	4
Sokolov	47	16	43	1	1	2
Karlovarský kraj	118	35	102	14	2	7
Děčín	53	18	48	10	17	1
Chomutov	40	11	33	11	7	2
Litoměřice	128	1	23	7	4	3
Louny	90	14	5	1	6	2
Most	97	-	32	4	15	2
Teplice	140	6	14	-	3	2
Ústí nad Labem	58	104	46	15	9	3
Ústecký kraj	606	154	201	48	61	15
Česká Lípa	88	24	90	9	16	1
Jablonec nad Nisou	62	10	43	1	2	-
Liberec	109	81	74	7	6	3
Semily	30	44	107	1	3	-
Liberecký kraj	289	159	314	18	27	4
Hradec Králové	85	100	48	4	10	1
Jičín	50	45	23	4	5	2
Náchod	177	45	74	-	1	-
Rychnov nad Kněžnou	11	15	17	1	2	1
Trutnov	57	48	51	1	3	2
Královéhradecký kraj	380	253	213	10	21	6
Chrudim	38	63	41	12	5	-
Pardubice	42	143	95	11	7	-
Svitavy	43	58	12	9	1	1
Ústí nad Orlicí	57	61	59	15	7	1
Pardubický kraj	180	325	207	47	20	2

4. Vybrané infekční nemoci podle okresů bydliště

Území, kraj, okres	A38	A46	A69.2	A84	A87	G00
	Spála	Růže	Lymeská nemoc	Virová encefalitida přen.klíšťaty	Virová meningitida	Bakteriální meningitida nezař. jinam
	absolutně					
Havlíčkův Brod	95	85	43	18	8	1
Jihlava	72	70	150	23	6	3
Pelhřimov	33	21	85	3	1	1
Třebíč	72	71	230	22	-	2
Žďár nad Sázavou	49	101	158	29	4	3
Kraj Vysočina	321	348	666	95	19	10
Blansko	20	25	44	14	9	4
Brno-město	232	137	163	26	11	5
Brno-venkov	97	88	117	22	15	1
Břeclav	15	184	131	2	-	1
Hodonín	24	86	13	1	3	2
Vyškov	27	27	69	-	9	3
Znojmo	68	12	83	9	-	3
Jihomoravský kraj	483	559	620	74	47	19
Jeseník	7	15	25	6	3	2
Olomouc	83	34	85	11	5	6
Prostějov	11	44	49	9	4	2
Přerov	58	93	69	8	5	1
Šumperk	31	19	75	20	5	-
Olomoucký kraj	190	205	303	54	22	11
Kroměříž	68	58	27	2	1	2
Uherské Hradiště	93	106	26	3	2	1
Vsetín	91	56	121	11	-	3
Zlín	336	49	156	17	2	3
Zlínský kraj	588	269	330	33	5	9

4. Vybrané infekční nemoci podle okresů bydliště

Území, kraj, okres	A38 Spála	A46 Růže	A69.2 Lymeská nemoc	A84 Virová encefalitida přen.klíšťaty	A87 Virová menin- gitida	G00 Bakteriální meningitida nezař. jinam
	absolutně					
Bruntál	26	18	71	14	14	2
Frýdek-Místek	97	21	25	1	9	3
Karviná	57	65	28	6	13	2
Nový Jičín	150	15	52	3	12	1
Opava	176	28	50	13	18	1
Ostrava-město	191	74	110	13	15	8
Moravskoslezský kraj	697	221	336	50	81	17
ČR celkem	5 232	3 832	4 834	861	442	149

4. Vybrané infekční nemoci podle okresů bydliště

Území, kraj, okres	B01 Plané neštovice	B02 Pásový opar	B26 Příušnice	B27 Infekční mononukleóza	B86 Svrab
	absolutně				
Hl. m. Praha	1 947	247	62	168	255
Benešov	260	87	19	9	17
Beroun	141	15	-	6	8
Kladno	814	13	1	9	17
Kolín	372	59	2	3	32
Kutná Hora	164	36	5	10	48
Mělník	163	55	1	14	12
Mladá Boleslav	420	76	1	26	32
Nymburk	88	43	-	5	9
Praha-východ	384	58	15	15	22
Praha-západ	250	20	3	15	2
Příbram	542	118	7	12	13
Rakovník	276	19	2	1	14
Středočeský kraj	3 874	599	56	125	226
České Budějovice	581	159	15	16	70
Český Krumlov	292	58	13	7	34
Jindřichův Hradec	402	59	4	24	40
Písek	162	87	7	16	15
Prachatice	153	26	5	17	17
Strakonice	46	18	14	5	16
Tábor	411	107	3	23	15
Jihočeský kraj	2 047	514	61	108	207
Domažlice	434	15	40	6	23
Klatovy	459	74	443	11	122
Plzeň-město	222	150	133	41	49
Plzeň-jih	321	95	58	16	35
Plzeň-sever	310	74	17	11	15
Rokycany	186	48	12	7	8
Tachov	315	31	18	6	33
Plzeňský kraj	2 247	487	721	98	285

4. Vybrané infekční nemoci podle okresů bydliště

Území, kraj, okres	B01 Plané neštovice	B02 Pásový opar	B26 Příušnice	B27 Infekční mononukleóza	B86 Svrab
	absolutně				
Cheb	445	8	8	19	7
Karlovy Vary	245	30	21	20	68
Sokolov	306	61	9	16	64
Karlovarský kraj	996	99	38	55	139
Děčín	482	31	82	13	61
Chomutov	237	16	341	9	26
Litoměřice	529	41	3	20	54
Louny	175	6	33	6	91
Most	399	47	494	12	38
Teplice	1 652	42	104	17	42
Ústí nad Labem	700	46	20	22	59
Ústecký kraj	4 174	229	1 077	99	371
Česká Lípa	766	132	10	30	85
Jablonec nad Nisou	570	20	6	23	5
Liberec	1 290	94	39	35	43
Semily	709	103	4	36	21
Liberecký kraj	3 335	349	59	124	154
Hradec Králové	641	132	144	13	38
Jičín	766	150	-	8	16
Náchod	258	105	32	40	18
Rychnov nad Kněžnou	319	35	19	3	17
Trutnov	484	139	19	21	32
Královéhradecký kraj	2 468	561	214	85	121
Chrudim	429	75	82	24	40
Pardubice	365	152	240	28	125
Svitavy	706	89	15	15	28
Ústí nad Orlicí	856	199	29	5	47
Pardubický kraj	2 356	515	366	72	240

4. Vybrané infekční nemoci podle okresů bydliště

Území, kraj, okres	B01 Plané neštovice	B02 Pásový opar	B26 Příušnice	B27 Infekční mononukleóza	B86 Svrab
	absolutně				
Havlíčkův Brod	169	105	3	48	57
Jihlava	467	144	3	23	19
Pelhřimov	399	114	9	11	26
Třebíč	1 112	75	44	34	33
Žďár nad Sázavou	944	102	4	81	39
Kraj Vysočina	3 091	540	63	197	174
Blansko	602	57	-	25	14
Brno-město	660	151	12	87	107
Brno-venkov	691	65	2	45	23
Břeclav	254	120	4	18	28
Hodonín	395	109	3	39	18
Vyškov	255	107	1	7	46
Znojmo	83	11	-	71	32
Jihomoravský kraj	2 940	620	22	292	268
Jeseník	197	71	1	4	35
Olomouc	749	138	3	58	20
Prostějov	148	75	-	20	34
Přerov	787	179	-	27	59
Šumperk	1 029	139	3	22	28
Olomoucký kraj	2 910	602	7	131	176
Kroměříž	830	189	12	11	40
Uherské Hradiště	825	137	6	31	30
Vsetín	1 096	152	6	41	18
Zlín	958	148	14	77	25
Zlínský kraj	3 709	626	38	160	113

4. Vybrané infekční nemoci podle okresů bydliště

Území, kraj, okres	B01 Plané neštovice	B02 Pásový opar	B26 Příušnice	B27 Infekční mononukleóza	B86 Svrab
	absolutně				
Bruntál	467	81	-	16	89
Frýdek-Místek	807	28	70	27	70
Karviná	1 468	51	15	38	67
Nový Jičín	1 366	106	6	12	74
Opava	972	35	6	67	44
Ostrava-město	1 611	81	4	104	66
Moravskoslezský kraj	6 691	382	101	264	410
ČR celkem	42 785	6 370	2 885	1 978	3 139

4. Vybrané infekční nemoci podle okresů bydliště

Území, kraj, okres	A02 Jiné infekce způsobené salmonelami	A03 Shigelóza	A04 Jiné bakteriál. střevní infekce	A08 Virové a jiné určené střevní infekce	A09 Gastroenteritida a kolitida inf. a nesp.původu
	na 100 000 obyvatel				
Hl. m. Praha	57,8	2,1	178,0	50,4	63,7
Benešov	229,0	1,1	252,1	341,3	12,6
Beroun	69,0	8,2	119,4	18,7	5,9
Kladno	52,9	0,6	171,8	25,8	1,9
Kolín	92,4	-	209,7	89,3	-
Kutná Hora	80,9	-	169,8	211,6	59,3
Mělník	83,6	-	249,8	59,6	-
Mladá Boleslav	134,7	-	74,6	101,4	38,9
Nymburk	92,5	5,3	84,0	30,8	11,7
Praha-východ	84,9	1,3	214,6	43,5	0,7
Praha-západ	69,9	1,6	169,0	21,1	7,3
Příbram	161,2	1,8	192,9	189,3	20,3
Rakovník	68,5	-	153,2	19,8	137,0
Středočeský kraj	100,9	1,6	173,4	91,0	18,2
České Budějovice	119,4	8,6	231,8	95,8	1,6
Český Krumlov	86,4	1,6	138,5	94,5	-
Jindřichův Hradec	85,4	1,1	146,9	19,4	1,1
Písek	42,6	1,4	29,8	85,2	123,5
Prachatice	273,6	3,9	158,3	46,9	-
Strakonice	91,9	-	127,2	132,8	33,9
Tábor	177,1	-	269,6	55,5	60,3
Jihočeský kraj	121,4	3,3	176,6	77,1	27,8
Domažlice	69,2	1,6	126,9	95,6	136,7
Klatovy	91,3	-	116,4	93,6	43,4
Plzeň-město	69,8	0,5	272,5	204,9	-
Plzeň-jih	135,5	-	277,4	159,7	-
Plzeň-sever	100,7	-	200,1	129,9	-
Rokycany	54,6	-	149,1	67,2	-
Tachov	94,1	3,8	176,9	75,3	-
Plzeňský kraj	85,2	0,7	204,9	137,9	21,2

4. Vybrané infekční nemoci podle okresů bydliště

Území, kraj, okres	A02 Jiné infekce způsobené salmonelami	A03 Shigelóza	A04 Jiné bakteriál. střevní infekce	A08 Virové a jiné určené střevní infekce	A09 Gastroenteritida a kolitida inf. a nesp.původu
	na 100 000 obyvatel				
Cheb	82,7	-	218,0	78,4	-
Karlovy Vary	68,3	-	137,4	43,8	2,5
Sokolov	32,7	-	115,5	49,1	36,0
Karlovarský kraj	61,9	-	155,5	56,0	11,9
Děčín	171,7	-	143,8	4,5	48,2
Chomutov	77,8	-	202,5	3,2	-
Litoměřice	54,5	2,5	105,6	60,4	-
Louny	62,4	-	194,0	120,1	2,3
Most	33,1	0,9	130,5	64,4	0,9
Teplice	40,5	-	179,8	33,5	7,8
Ústí nad Labem	58,9	0,8	141,0	111,2	48,1
Ústecký kraj	73,1	0,6	155,8	52,7	16,3
Česká Lípa	45,5	-	67,8	99,8	-
Jablonec nad Nisou	79,1	2,2	122,5	51,2	17,8
Liberec	52,3	-	194,4	209,6	37,0
Semily	81,5	-	177,7	89,5	-
Liberecký kraj	61,2	0,5	147,0	130,8	18,0
Hradec Králové	118,6	-	124,7	115,5	-
Jičín	85,2	-	500,0	77,7	-
Náchod	78,4	0,9	132,7	28,5	-
Rychnov nad Kněžnou	163,3	-	275,9	10,1	11,4
Trutnov	114,0	2,5	205,5	64,1	68,2
Královéhradecký kraj	111,0	0,7	219,5	66,2	16,4
Chrudim	92,9	-	199,3	75,7	-
Pardubice	117,0	0,6	222,7	67,5	8,4
Svitavy	78,0	-	140,7	91,3	-
Ústí nad Orlicí	110,6	0,7	102,0	68,2	-
Pardubický kraj	102,5	0,4	168,7	74,2	2,7

4. Vybrané infekční nemoci podle okresů bydliště

Území, kraj, okres	A02 Jiné infekce způsobené salmonelami	A03 Shigelóza	A04 Jiné bakteriál. střevní infekce	A08 Virové a jiné určené střevní infekce	A09 Gastroenteritida a kolitida inf. a nesp.původu
	na 100 000 obyvatel				
Havlíčkův Brod	132,5	-	187,2	66,2	25,2
Jihlava	98,1	-	205,2	192,7	0,9
Pelhřimov	69,0	-	136,7	104,9	33,1
Třebíč	139,2	0,9	211,4	29,1	42,3
Žďár nad Sázavou	119,5	3,4	265,1	111,1	50,5
Kraj Vysočina	114,5	1,0	207,4	101,6	30,7
Blansko	90,9	-	244,7	96,6	26,2
Brno-město	72,6	1,8	292,4	72,3	143,5
Brno-venkov	88,6	2,4	221,1	70,6	88,6
Břeclav	92,4	-	255,5	142,1	34,9
Hodonín	56,8	-	287,7	241,1	81,0
Vyškov	76,3	2,2	230,0	204,2	123,4
Znojmo	115,8	-	304,1	80,4	5,3
Jihomoravský kraj	81,4	1,2	267,6	114,7	89,0
Jeseník	44,3	-	118,2	17,2	-
Olomouc	52,2	-	305,5	54,8	-
Prostějov	66,6	0,9	271,0	274,6	-
Přerov	72,1	-	259,0	129,9	77,3
Šumperk	37,2	-	117,2	65,5	-
Olomoucký kraj	55,4	0,2	241,5	107,9	16,1
Kroměříž	53,0	-	289,2	177,6	0,9
Uherské Hradiště	75,7	10,4	152,2	111,2	108,4
Vsetín	69,6	0,7	423,6	197,7	-
Zlín	65,3	-	322,3	388,7	8,8
Zlínský kraj	66,7	2,7	299,7	235,4	29,5

4. Vybrané infekční nemoci podle okresů bydliště

Území, kraj, okres	A02 Jiné infekce způsobené salmonelami	A03 Shigelóza	A04 Jiné bakteriál. střevní infekce	A08 Virové a jiné určené střevní infekce	A09 Gastroenteritida a kolitida inf. a nesp.původu
	na 100 000 obyvatel				
Bruntál	57,0	-	294,3	168,9	-
Frýdek-Místek	75,2	0,5	284,1	81,3	-
Karviná	68,9	10,2	356,2	31,0	9,1
Nový Jičín	108,3	3,3	320,4	21,0	20,4
Opava	112,9	-	550,8	120,2	-
Ostrava-město	74,0	3,3	435,8	111,8	-
Moravskoslezský kraj	81,6	3,6	383,9	83,7	4,5
ČR celkem	83,4	1,6	223,1	94,8	30,5

4. Vybrané infekční nemoci podle okresů bydliště

Území, kraj, okres	A38 Spála	A46 Růže	A69.2 Lymeská nemoc	A84 Virová encefalitida přen.klíšťaty	A87 Virová menin- gitida	G00 Bakteriální meningitida nezař. jinam
	na 100 000 obyvatel					
Hl. m. Praha	35,9	18,6	16,7	6,8	4,0	1,6
Benešov	23,1	18,9	55,7	8,4	5,3	-
Beroun	37,4	2,3	8,2	8,2	8,2	3,5
Kladno	31,5	4,4	29,0	9,4	3,8	0,6
Kolín	7,3	123,6	23,9	4,2	1,0	-
Kutná Hora	18,9	53,9	40,4	8,1	1,3	-
Mělník	41,3	49,0	13,5	1,9	2,9	1,9
Mladá Boleslav	42,2	52,7	118,5	1,6	1,6	0,8
Nymburk	13,8	26,6	14,9	2,1	6,4	2,1
Praha-východ	66,9	13,4	20,1	4,0	6,7	-
Praha-západ	30,9	26,8	11,4	6,5	4,1	0,8
Příbram	28,2	52,0	369,9	17,6	10,6	1,8
Rakovník	75,7	-	66,7	5,4	-	1,8
Středočeský kraj	35,0	34,5	65,5	6,5	4,6	1,0
České Budějovice	20,9	40,1	23,6	27,3	3,2	1,6
Český Krumlov	55,4	21,2	86,4	26,1	4,9	1,6
Jindřichův Hradec	61,6	5,4	123,2	20,5	4,3	1,1
Písek	38,3	65,3	27,0	24,1	-	1,4
Prachatice	68,4	9,8	86,0	39,1	2,0	3,9
Strakonice	9,9	36,7	39,6	42,4	-	1,4
Tábor	66,2	51,6	33,1	16,5	11,7	1,9
Jihočeský kraj	42,0	35,1	52,8	26,7	4,1	1,7
Domažlice	37,9	21,4	4,9	4,9	-	-
Klatovy	76,4	51,3	26,2	21,7	1,1	-
Plzeň-město	24,3	77,3	33,0	14,6	0,5	0,5
Plzeň-jih	40,3	164,5	33,9	14,5	-	3,2
Plzeň-sever	10,6	96,7	23,9	14,6	-	1,3
Rokycany	31,5	33,6	33,6	10,5	-	-
Tachov	77,2	37,6	43,3	13,2	3,8	1,9
Plzeňský kraj	39,2	72,1	28,9	14,2	0,7	0,9

4. Vybrané infekční nemoci podle okresů bydliště

Území, kraj, okres	A38	A46	A69.2	A84	A87	G00
	Spála	Růže	Lymeská nemoc	Virová encefalitida přen.klíšťaty	Virová meningitida	Bakteriální meningitida nezař. jinam
na 100 000 obyvatel						
Cheb	49,4	6,4	45,1	4,3	-	1,1
Karlovy Vary	21,1	11,0	14,3	7,6	0,8	3,4
Sokolov	51,2	17,4	46,9	1,1	1,1	2,2
Karlovarský kraj	38,9	11,5	33,6	4,6	0,7	2,3
Děčín	39,9	13,6	36,1	7,5	12,8	0,8
Chomutov	31,8	8,7	26,2	8,7	5,6	1,6
Litoměřice	107,3	0,8	19,3	5,9	3,4	2,5
Louny	103,9	16,2	5,8	1,2	6,9	2,3
Most	84,4	-	27,9	3,5	13,1	1,7
Teplice	109,0	4,7	10,9	-	2,3	1,6
Ústí nad Labem	48,1	86,3	38,2	12,4	7,5	2,5
Ústecký kraj	73,1	18,6	24,3	5,8	7,4	1,8
Česká Lípa	85,3	23,3	87,2	8,7	15,5	1,0
Jablonec nad Nisou	69,0	11,1	47,9	1,1	2,2	-
Liberec	64,0	47,6	43,5	4,1	3,5	1,8
Semily	40,1	58,8	143,0	1,3	4,0	-
Liberecký kraj	66,0	36,3	71,7	4,1	6,2	0,9
Hradec Králové	52,2	61,4	29,5	2,5	6,1	0,6
Jičín	62,7	56,4	28,8	5,0	6,3	2,5
Náchod	157,7	40,1	65,9	-	0,9	-
Rychnov nad Kněžnou	13,9	19,0	21,5	1,3	2,5	1,3
Trutnov	47,4	39,9	42,4	0,8	2,5	1,7
Královéhradecký kraj	68,6	45,7	38,4	1,8	3,8	1,1
Chrudim	36,4	60,4	39,3	11,5	4,8	-
Pardubice	25,1	85,4	56,7	6,6	4,2	-
Svitavy	40,9	55,2	11,4	8,6	1,0	1,0
Ústí nad Orlicí	40,9	43,8	42,4	10,8	5,0	0,7
Pardubický kraj	34,9	63,0	40,1	9,1	3,9	0,4

4. Vybrané infekční nemoci podle okresů bydliště

Území, kraj, okres	A38 Spála	A46 Růže	A69.2 Lymeská nemoc	A84 Virová encefalitida přen.klíšťaty	A87 Virová menin- gitida	G00 Bakteriální meningitida nezař. jinam
	na 100 000 obyvatel					
Havlíčkův Brod	99,9	89,4	45,2	18,9	8,4	1,1
Jihlava	64,2	62,5	133,8	20,5	5,4	2,7
Pelhřimov	45,6	29,0	117,3	4,1	1,4	1,4
Třebíč	63,4	62,5	202,6	19,4	-	1,8
Žďár nad Sázavou	41,2	85,0	133,0	24,4	3,4	2,5
Kraj Vysočina	62,7	68,0	130,1	18,6	3,7	2,0
Blansko	18,7	23,4	41,2	13,1	8,4	3,8
Brno-město	61,2	36,2	43,0	6,9	2,9	1,3
Brno-venkov	47,2	42,9	57,0	10,7	7,3	0,5
Břeclav	13,1	160,5	114,2	1,7	-	0,9
Hodonín	15,3	54,9	8,3	0,6	1,9	1,3
Vyškov	30,3	30,3	77,4	-	10,1	3,4
Znojmo	60,1	10,6	73,4	8,0	-	2,7
Jihomoravský kraj	41,5	48,0	53,2	6,4	4,0	1,6
Jeseník	17,2	36,9	61,6	14,8	7,4	4,9
Olomouc	35,8	14,7	36,7	4,7	2,2	2,6
Prostějov	10,0	40,1	44,7	8,2	3,6	1,8
Přerov	43,5	69,8	51,8	6,0	3,8	0,8
Šumperk	25,1	15,4	60,6	16,2	4,0	-
Olomoucký kraj	29,7	32,1	47,4	8,5	3,4	1,7
Kroměříž	63,2	53,9	25,1	1,9	0,9	1,9
Uherské Hradiště	64,6	73,6	18,1	2,1	1,4	0,7
Vsetín	62,7	38,6	83,4	7,6	-	2,1
Zlín	174,1	25,4	80,8	8,8	1,0	1,6
Zlínský kraj	99,7	45,6	56,0	5,6	0,8	1,5

4. Vybrané infekční nemoci podle okresů bydliště

Území, kraj, okres	A38 Spála	A46 Růže	A69.2 Lymeská nemoc	A84 Virová encefalitida přen.klíšťaty	A87 Virová menin- gitida	G00 Bakteriální meningitida nezař. jinam
	na 100 000 obyvatel					
Bruntál	26,9	18,7	73,6	14,5	14,5	2,1
Frýdek-Místek	45,9	9,9	11,8	0,5	4,3	1,4
Karviná	21,6	24,6	10,6	2,3	4,9	0,8
Nový Jičín	98,5	9,8	34,1	2,0	7,9	0,7
Opava	99,3	15,8	28,2	7,3	10,2	0,6
Ostrava-město	57,7	22,4	33,2	3,9	4,5	2,4
Moravskoslezský kraj	56,5	17,9	27,3	4,1	6,6	1,4
ČR celkem	49,8	36,5	46,1	8,2	4,2	1,4

4. Vybrané infekční nemoci podle okresů bydliště

Území, kraj, okres	B01 Plané neštovice	B02 Pásový opar	B26 Příušnice	B27 Infekční mononukleóza	B86 Svrab
	na 100 000 obyvatel				
Hl. m. Praha	157,3	20,0	5,0	13,6	20,6
Benešov	273,1	91,4	20,0	9,5	17,9
Beroun	165,0	17,6	-	7,0	9,4
Kladno	512,3	8,2	0,6	5,7	10,7
Kolín	386,2	61,3	2,1	3,1	33,2
Kutná Hora	221,1	48,5	6,7	13,5	64,7
Mělník	156,6	52,8	1,0	13,5	11,5
Mladá Boleslav	340,7	61,7	0,8	21,1	26,0
Nymburk	93,6	45,7	-	5,3	9,6
Praha-východ	256,8	38,8	10,0	10,0	14,7
Praha-západ	203,1	16,2	2,4	12,2	1,6
Příbram	477,3	103,9	6,2	10,6	11,4
Rakovník	497,5	34,3	3,6	1,8	25,2
Středočeský kraj	304,3	47,1	4,4	9,8	17,8
České Budějovice	311,0	85,1	8,0	8,6	37,5
Český Krumlov	475,8	94,5	21,2	11,4	55,4
Jindřichův Hradec	434,3	63,7	4,3	25,9	43,2
Písek	229,9	123,5	9,9	22,7	21,3
Prachatice	299,0	50,8	9,8	33,2	33,2
Strakonice	65,0	25,4	19,8	7,1	22,6
Tábor	400,0	104,1	2,9	22,4	14,6
Jihočeský kraj	321,9	80,8	9,6	17,0	32,6
Domažlice	715,0	24,7	65,9	9,9	37,9
Klatovy	523,7	84,4	505,4	12,6	139,2
Plzeň-město	120,0	81,1	71,9	22,2	26,5
Plzeň-jih	517,7	153,2	93,5	25,8	56,4
Plzeň-sever	410,8	98,1	22,5	14,6	19,9
Rokycany	390,6	100,8	25,2	14,7	16,8
Tachov	592,8	58,3	33,9	11,3	62,1
Plzeňský kraj	393,2	85,2	126,2	17,1	49,9

4. Vybrané infekční nemoci podle okresů bydliště

Území, kraj, okres	B01 Plané neštovice	B02 Pásový opar	B26 Příušnice	B27 Infekční mononukleóza	B86 Svrab
	na 100 000 obyvatel				
Cheb	477,8	8,6	8,6	20,4	7,5
Karlovy Vary	206,5	25,3	17,7	16,9	57,3
Sokolov	333,5	66,5	9,8	17,4	69,8
Karlovarský kraj	328,2	32,6	12,5	18,1	45,8
Děčín	362,9	23,3	61,7	9,8	45,9
Chomutov	188,2	12,7	270,8	7,1	20,6
Litoměřice	443,5	34,4	2,5	16,8	45,3
Louny	202,1	6,9	38,1	6,9	105,1
Most	347,2	40,9	429,9	10,4	33,1
Teplice	1 285,8	32,7	80,9	13,2	32,7
Ústí nad Labem	580,6	38,2	16,6	18,2	48,9
Ústecký kraj	503,7	27,6	130,0	11,9	44,8
Česká Lípa	742,2	127,9	9,7	29,1	82,4
Jablonec nad Nisou	634,7	22,3	6,7	25,6	5,6
Liberec	757,5	55,2	22,9	20,6	25,3
Semily	947,5	137,7	5,3	48,1	28,1
Liberecký kraj	761,2	79,7	13,5	28,3	35,1
Hradec Králové	393,8	81,1	88,5	8,0	23,3
Jičín	959,9	188,0	-	10,0	20,0
Náchod	229,8	93,5	28,5	35,6	16,0
Rychnov nad Kněžnou	403,7	44,3	24,0	3,8	21,5
Trutnov	402,7	115,6	15,8	17,5	26,6
Královéhradecký kraj	445,4	101,3	38,6	15,3	21,8
Chrudim	411,0	71,9	78,6	23,0	38,3
Pardubice	217,9	90,7	143,3	16,7	74,6
Svitavy	671,4	84,6	14,3	14,3	26,6
Ústí nad Orlicí	614,9	142,9	20,8	3,6	33,8
Pardubický kraj	456,4	99,8	70,9	13,9	46,5

4. Vybrané infekční nemoci podle okresů bydliště

Území, kraj, okres	B01	B02	B26	B27	B86
	Plané neštovice	Pásový opar	Příušnice	Infekční mononukleóza	Svrab
	na 100 000 obyvatel				
Havlíčkův Brod	177,7	110,4	3,2	50,5	59,9
Jihlava	416,7	128,5	2,7	20,5	17,0
Pelhřimov	550,8	157,4	12,4	15,2	35,9
Třebíč	979,6	66,1	38,8	30,0	29,1
Žďár nad Sázavou	794,3	85,8	3,4	68,2	32,8
Kraj Vysočina	603,7	105,5	12,3	38,5	34,0
Blansko	564,3	53,4	-	23,4	13,1
Brno-město	174,2	39,8	3,2	23,0	28,2
Brno-venkov	336,6	31,7	1,0	21,9	11,2
Břeclav	221,5	104,6	3,5	15,7	24,4
Hodonín	252,0	69,5	1,9	24,9	11,5
Vyškov	286,1	120,1	1,1	7,9	51,6
Znojmo	73,4	9,7	-	62,8	28,3
Jihomoravský kraj	252,4	53,2	1,9	25,1	23,0
Jeseník	485,1	174,8	2,5	9,8	86,2
Olomouc	323,2	59,6	1,3	25,0	8,6
Prostějov	135,0	68,4	-	18,2	31,0
Přerov	590,8	134,4	-	20,3	44,3
Šumperk	831,8	112,4	2,4	17,8	22,6
Olomoucký kraj	455,5	94,2	1,1	20,5	27,6
Kroměříž	771,9	175,8	11,2	10,2	37,2
Uherské Hradiště	573,2	95,2	4,2	21,5	20,8
Vsetín	755,0	104,7	4,1	28,2	12,4
Zlín	496,4	76,7	7,3	39,9	13,0
Zlínský kraj	629,1	106,2	6,4	27,1	19,2

4. Vybrané infekční nemoci podle okresů bydliště

Území, kraj, okres	B01 Plané neštovice	B02 Pásový opar	B26 Příušnice	B27 Infekční mononukleóza	B86 Svrab
	na 100 000 obyvatel				
Bruntál	483,9	83,9	-	16,6	92,2
Frýdek-Místek	381,5	13,2	33,1	12,8	33,1
Karviná	555,6	19,3	5,7	14,4	25,4
Nový Jičín	896,8	69,6	3,9	7,9	48,6
Opava	548,5	19,8	3,4	37,8	24,8
Ostrava-město	486,9	24,5	1,2	31,4	19,9
Moravskoslezský kraj	542,8	31,0	8,2	21,4	33,3
ČR celkem	407,6	60,7	27,5	18,8	29,9

**5. Počet hlášených infekčních nemocí podle pohlaví a věkových skupin
- virová hepatitida B15–B18**

Věková skupina	B15			B16		
	Akutní hepatitida A			Akutní hepatitida B		
	muži	ženy	celkem	muži	ženy	celkem
	absolutně					
0	1	3	4	1	1	2
1–4	29	20	49	-	-	-
5–9	27	24	51	-	-	-
10–14	13	12	25	-	-	-
15–19	23	11	34	-	-	-
20–24	6	8	14	26	6	32
25–34	13	17	30	58	25	83
35–44	15	8	23	25	8	33
45–54	9	5	14	11	5	16
55–64	5	6	11	9	5	14
65 +	6	3	9	5	7	12
Celkem	147	117	264	135	57	192
	na 100 000 obyvatel					
0	1,7	5,4	3,5	1,7	1,8	1,8
1–4	11,9	8,6	10,3	-	-	-
5–9	10,7	10,1	10,4	-	-	-
10–14	5,6	5,5	5,5	-	-	-
15–19	8,0	4,0	6,1	-	-	-
20–24	1,7	2,4	2,1	7,5	1,8	4,7
25–34	1,6	2,2	1,9	7,1	3,2	5,2
35–44	1,8	1,0	1,4	3,0	1,0	2,0
45–54	1,3	0,7	1,0	1,6	0,7	1,2
55–64	0,7	0,8	0,7	1,2	0,6	0,9
65 +	0,9	0,3	0,5	0,7	0,7	0,7
Celkem	2,9	2,2	2,5	2,6	1,1	1,8

**5. Počet hlášených infekčních nemocí podle pohlaví a věkových skupin
- virová hepatitida B15–B18**

Věková skupina	B17 Jiná akutní virová hepatitida			B18 Chronická virová hepatitida		
	muži	ženy	celkem	muži	ženy	celkem
	absolutně					
0	1	-	1	-	1	1
1–4	-	-	-	-	3	3
5–9	-	-	-	-	-	-
10–14	-	-	-	-	3	3
15–19	5	4	9	24	19	43
20–24	23	6	29	75	49	124
25–34	44	11	55	239	105	344
35–44	45	9	54	142	36	178
45–54	18	14	32	60	22	82
55–64	27	13	40	25	21	46
65 +	28	16	44	22	27	49
Celkem	191	73	264	587	286	873
	na 100 000 obyvatel					
0	1,7	-	0,9	-	1,8	0,9
1–4	-	-	-	-	1,3	0,6
5–9	-	-	-	-	-	-
10–14	-	-	-	-	1,4	0,7
15–19	1,7	1,5	1,6	8,4	7,0	7,7
20–24	6,7	1,8	4,3	21,7	14,9	18,4
25–34	5,4	1,4	3,5	29,2	13,6	21,6
35–44	5,4	1,1	3,4	17,1	4,6	11,0
45–54	2,6	2,1	2,3	8,7	3,3	6,0
55–64	3,7	1,7	2,7	3,5	2,7	3,1
65 +	4,1	1,6	2,6	3,3	2,7	2,9
Celkem	3,7	1,4	2,5	11,4	5,4	8,3

**6. Počet hlášených infekčních nemocí podle pohlaví v krajích
- virová hepatitida B15–B18**

Území, kraj	B15 Akutní hepatitida A			B16 Akutní hepatitida B		
	muži	ženy	celkem	muži	ženy	celkem
	absolutně					
Hl. m. Praha	5	3	8	36	11	47
Středočeský	7	7	14	21	8	29
Jihočeský	3	1	4	2	1	3
Plzeňský	3	-	3	11	2	13
Karlovarský	1	3	4	6	1	7
Ústecký	22	23	45	16	10	26
Liberecký	10	3	13	7	7	14
Královéhradecký	3	1	4	7	2	9
Pardubický	7	6	13	5	1	6
Vysočina	3	-	3	2	3	5
Jihomoravský	2	3	5	7	6	13
Olomoucký	24	26	50	1	1	2
Zlínský	6	11	17	2	-	2
Moravskoslezský	51	30	81	12	4	16
ČR celkem	147	117	264	135	57	192
	na 100 000 obyvatel					
Hl. m. Praha	0,8	0,5	0,6	6,0	1,7	3,8
Středočeský	1,1	1,1	1,1	3,3	1,2	2,3
Jihočeský	1,0	0,3	0,6	0,6	0,3	0,5
Plzeňský	1,1	-	0,5	3,9	0,7	2,3
Karlovarský	0,7	1,9	1,3	4,0	0,7	2,3
Ústecký	5,4	5,5	5,4	3,9	2,4	3,1
Liberecký	4,7	1,3	3,0	3,3	3,1	3,2
Královéhradecký	1,1	0,4	0,7	2,6	0,7	1,6
Pardubický	2,7	2,3	2,5	2,0	0,4	1,2
Vysočina	1,2	-	0,6	0,8	1,2	1,0
Jihomoravský	0,4	0,5	0,4	1,2	1,0	1,1
Olomoucký	7,7	8,0	7,8	0,3	0,3	0,3
Zlínský	2,1	3,7	2,9	0,7	-	0,3
Moravskoslezský	8,5	4,8	6,6	2,0	0,6	1,3
ČR celkem	2,9	2,2	2,5	2,6	1,1	1,8

**6. Počet hlášených infekčních nemocí podle pohlaví v krajích
- virová hepatitida B15–B18**

Území, kraj	B17 Jiná akutní virová hepatitida			B18 Chronická virová hepatitida		
	muži	ženy	celkem	muži	ženy	celkem
	absolutně					
Hl. m. Praha	26	12	38	145	58	203
Středočeský	51	18	69	63	34	97
Jihočeský	9	5	14	41	20	61
Plzeňský	3	1	4	12	5	17
Karlovarský	3	-	3	6	5	11
Ústecký	32	12	44	109	42	151
Liberecký	7	1	8	33	21	54
Královéhradecký	13	3	16	23	6	29
Pardubický	4	4	8	6	15	21
Vysočina	6	1	7	18	14	32
Jihomoravský	15	10	25	43	15	58
Olomoucký	4	-	4	13	6	19
Zlínský	4	1	5	15	12	27
Moravskoslezský	14	5	19	60	33	93
ČR celkem	191	73	264	587	286	873
	na 100 000 obyvatel					
Hl. m. Praha	4,3	1,9	3,1	24,1	9,1	16,4
Středočeský	8,1	2,8	5,4	10,0	5,3	7,6
Jihočeský	2,9	1,5	2,2	13,1	6,2	9,6
Plzeňský	1,1	0,3	0,7	4,2	1,7	3,0
Karlovarský	2,0	-	1,0	4,0	3,2	3,6
Ústecký	7,8	2,9	5,3	26,7	10,0	18,2
Liberecký	3,3	0,4	1,8	15,4	9,4	12,3
Královéhradecký	4,8	1,1	2,9	8,4	2,1	5,2
Pardubický	1,6	1,5	1,6	2,4	5,7	4,1
Vysočina	2,4	0,4	1,4	7,1	5,4	6,3
Jihomoravský	2,6	1,7	2,1	7,5	2,5	5,0
Olomoucký	1,3	-	0,6	4,2	1,8	3,0
Zlínský	1,4	0,3	0,8	5,2	4,0	4,6
Moravskoslezský	2,3	0,8	1,5	10,0	5,2	7,5
ČR celkem	3,7	1,4	2,5	11,4	5,4	8,3

Seznam termínů užitých v publikaci a anglických ekvivalentů

List of terms used in publication and English equivalents

absolutně	<i>absolute number</i>
celkem	<i>total</i>
děti	<i>children</i>
diagnóza	<i>diagnosis</i>
kraj	<i>region</i>
muži	<i>males</i>
na 100 000 obyvatel	<i>per 100 000 inhabitants</i>
okres	<i>district</i>
počet	<i>number</i>
pohlaví	<i>sex</i>
případ	<i>case</i>
rok	<i>year</i>
v roce	<i>in year</i>
ve věku	<i>at age</i>
věková skupina	<i>age group</i>
z toho	<i>of which</i>
ženy	<i>females</i>
diagnózy:	<i>diagnoses:</i>
A01.0 Břišní tyfus	<i>Typhoid fever</i>
A02 Jiné infekce způsobené salmonelami	<i>Other salmonella infections</i>
A03 Shigelóza	<i>Shigellosis</i>
A04 Jiné bakteriální střevní infekce	<i>Other bacterial intestinal infections</i>
A05 Jiné bakteriální otravy přenesené potravou	<i>Other bacterial foodborne intoxications</i>
A08 Virové a jiné specifikované střevní infekce	<i>Viral and other specified intestinal infections</i>
A09 Jiná gastroenteritida a kolitida infekčního a nespecifikovaného původu	<i>Diarrhoea and gastroenteritis of presumed infectious origin</i>
A21 Tularémie	<i>Tularaemia</i>
A27 Leptospiróza	<i>Leptospirosis</i>
A32 Listerióza	<i>Listeriosis</i>
A36 Záškrt	<i>Diphtheria</i>
A37.0 Dávivý kašel - B. pertussis	<i>Whooping cough due to B. pertussis</i>
A37.1 Dávivý kašel - B. parapertussis	<i>Whooping cough due to B. parapertussis</i>
A38 Spála	<i>Scarlet fever</i>
A39 Meningokokové infekce	<i>Meningococcal infection</i>
A46 Růže	<i>Erysipelas</i>

Seznam termínů užitých v publikaci a anglických ekvivalentů

List of terms used in publication and English equivalents

A69.2	Lymeská nemoc	<i>Lyme disease</i>
A80	Akutní poliomyelitida – dětská obrna	<i>Acute poliomyelitis</i>
A84	Virová encefalitida přenášená klíšťaty	<i>Tick-borne viral encephalitis</i>
A87	Virová meningitida	<i>Viral meningitis</i>
B01	Plané neštovice	<i>Varicella (chickenpox)</i>
B02	Pásový opar	<i>Zoster (herpes zoster)</i>
B05	Spalničky	<i>Measles</i>
B06	Zarděnky	<i>Rubella (German measles)</i>
B08	Jiné virové infekce charakterizované postižením kůže a sliznic	<i>Other viral infections characterized by skin and mucous membrane lesions</i>
B15	Akutní hepatitida A	<i>Acute hepatitis A</i>
B16	Akutní hepatitida B	<i>Acute hepatitis B</i>
B17–B19	Jiná virová hepatitida	<i>Other viral hepatitis</i>
B26	Příušnice	<i>Mumps</i>
B27	Infekční mononukleóza	<i>Infectious mononucleosis</i>
B35	Dermatofytóza	<i>Dermatophytosis</i>
B58	Toxoplazmóza	<i>Toxoplasmosis</i>
B80	Enterobióza	<i>Enterobiasis</i>
B86	Svrab	<i>Scabies</i>
B96.3	<i>Haemophilus influenzae</i> B	<i>Haemophilus influenzae B</i>
G00	Bakteriální meningitida nezařaditelná jinam (NJ)	<i>Bacterial meningitis NEC</i>

Seznam zkratk názvů krajů a okresů

List of abbreviations of regions

PHA	Hl. m. Praha	DC	Děčín	BK	Blansko
BN	Benešov	CV	Chomutov	BM	Brno-město
BE	Beroun	LT	Litoměřice	BO	Brno-venkov
KD	Kladno	LN	Louny	BV	Břeclav
KO	Kolín	MO	Most	HO	Hodonín
KH	Kutná Hora	TP	Teplice	VY	Vyškov
ME	Mělník	UL	Ústí nad Labem	ZN	Znojmo
MB	Mladá Boleslav	UST	Ústecký kraj	JHM	Jihomoravský kraj
NB	Nymburk	CL	Česká Lípa	JE	Jeseník
PH	Praha-východ	JN	Jablonec nad Nisou	OL	Olomouc
Pz	Praha-západ	LI	Liberec	PV	Prostějov
PB	Příbram	SM	Semily	PR	Přerov
RA	Rakovník	LIB	Liberecký kraj	SU	Šumperk
STC	Středočeský kraj	HK	Hradec Králové	OLO	Olomoucký kraj
CB	České Budějovice	JC	Jičín	KM	Kroměříž
CK	Český Krumlov	NA	Náchod	UH	Uherské Hradiště
JH	Jindřichův Hradec	RK	Rychnov nad Kněžnou	VS	Vsetín
PI	Písek	TU	Trutnov	ZL	Zlín
PT	Prachatice	HRA	Královéhradecký kraj	ZLI	Zlínský kraj
ST	Strakonice	CR	Chrudim	BR	Bruntál
TA	Tábor	PU	Pardubice	FM	Frýdek-Místek
JHC	Jihočeský kraj	SY	Svitavy	KI	Karviná
DO	Domažlice	UO	Ústí nad Orlicí	NJ	Nový Jičín
KT	Klatovy	PAR	Pardubický kraj	OP	Opava
PM	Plzeň-město	HB	Havlíčkův Brod	OT	Ostrava-město
PJ	Plzeň-jih	JI	Jihlava	MSK	Moravskoslezský kraj
PS	Plzeň-sever	PE	Pelhřimov		
RO	Rokycany	TR	Třebíč		
TC	Tachov	ZR	Žďár nad Sázavou		
PLZ	Plzeňský kraj	VYS	Kraj Vysočina		
CH	Cheb				
KV	Karlovy Vary				
SO	Sokolov				
KAR	Karlovarský kraj				