



Informace ze zdravotnictví Královéhradeckého kraje

Ústavu zdravotnických informací a statistiky
České republiky

Hradec Králové
2.6.2004

9

Gynekologická péče - činnost v Královéhradeckém kraji v roce 2003

Gynaecologic Care - Activity in branch in the Královéhradecký Region in 2003

Souhrn

Informace ze zdravotnictví kraje o činnosti oboru gynekologie v Královéhradeckém kraji v roce 2003 obsahuje údaje o ambulantní péči v členění podle druhu zdravotnického zařízení a podle území z oblasti personálního zajištění, činnosti oboru a o dispenzarizovaných pacientkách pro vybrané diagnózy. Je doplněna také základními ukazateli lůžkové péče ženských oddělení nemocnic.

Summary

Information on health care activity in the branch of gynaecology in the Královéhradecký region in 2003 contains data about out-patient care by type of establishment and by districts of the region, data about personnel capacity, gynaecological activity and about patients followed up for selected diagnoses. It is supplemented by basic indicators on in-patient care in hospital gynaecology departments.

Podkladem pro zpracování dat o ambulantní a lůžkové činnosti oboru gynekologie Královéhradeckého kraje v roce 2003 byly výkazy A (MZ) 1-01, L (MZ) 1-02 a L (MZ) 3-01 za rok 2003, návratnost výkazů byla na 100 %.

Výkaz vyplňuje samostatně každá gynekologická ordinace, včetně ambulantních částí nemocnic. Publikované údaje jsou zpracovány za resort zdravotnictví, v ostatních resortech na území Královéhradeckého kraje není tento obor zastoupen.

Činnost oboru gynekologie

V roce 2003 tento obor zabezpečovalo 65,04 lékařů (z toho 52,63 praktických lékařů gynekologů, tj. 80,9 %) a 86,26 středních zdravotnických pracovníků. Z toho na smluvní úvazek 0,80 lékařů a 1,90 SZP (vše přepočtené počty).

Celkem bylo provedeno 561 451 ambulantních gynekologických ošetření (vyšetření), z těchto ošetření - 74,1 % v samostatných ordinacích praktického lékaře gynekologa, 20,5 % v ambulantních částech lůžkových zdravotnických zařízeních a 5,4 % v ostatních ambulantních zdravotnických zařízeních.

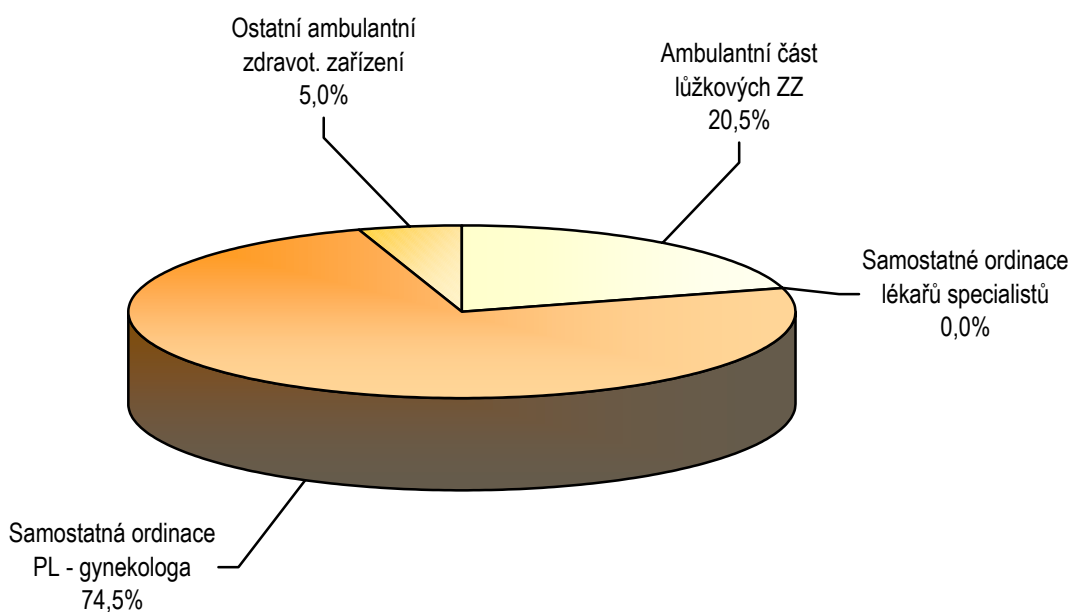
Na 1 lékaře gynekologa připadlo v krajském průměru 8 632 ošetření, což odpovídá 34,25 ošetřením na den (při 252 pracovních dnech za rok). Tento počet je shodný s počtem 34,34 ošetření v roce 2002.

Personální zajištění a počet ošetření (vyšetření) v ambulantních zdravotnických zařízeních

Druh zdravotnického zařízení	Počet ZZ a pracovišť	Počet zaměstnanců ¹⁾		Počet ošetření (vyšetření)			
		lékaři	SZP	celkem		z toho	
				absolutně	v %	na 1 lékaře	na 100 žen
Ambulantní část lůžkových ZZ	13	13,31	27,87	115 373	20,55	8 668	41,03
Samostatné ordinace lékařů specialistů	-	-	-	-	-	-	-
Samostatná ordinace PL - gynekologa	58	48,48	53,67	415 871	74,07	8 578	147,91
Ostatní ambulantní zdravot. zařízení	4	3,25	4,72	30 207	5,38	9 294	10,74
Královéhradecký kraj	75	65,04	86,26	561 451	100,00	8 632	199,69

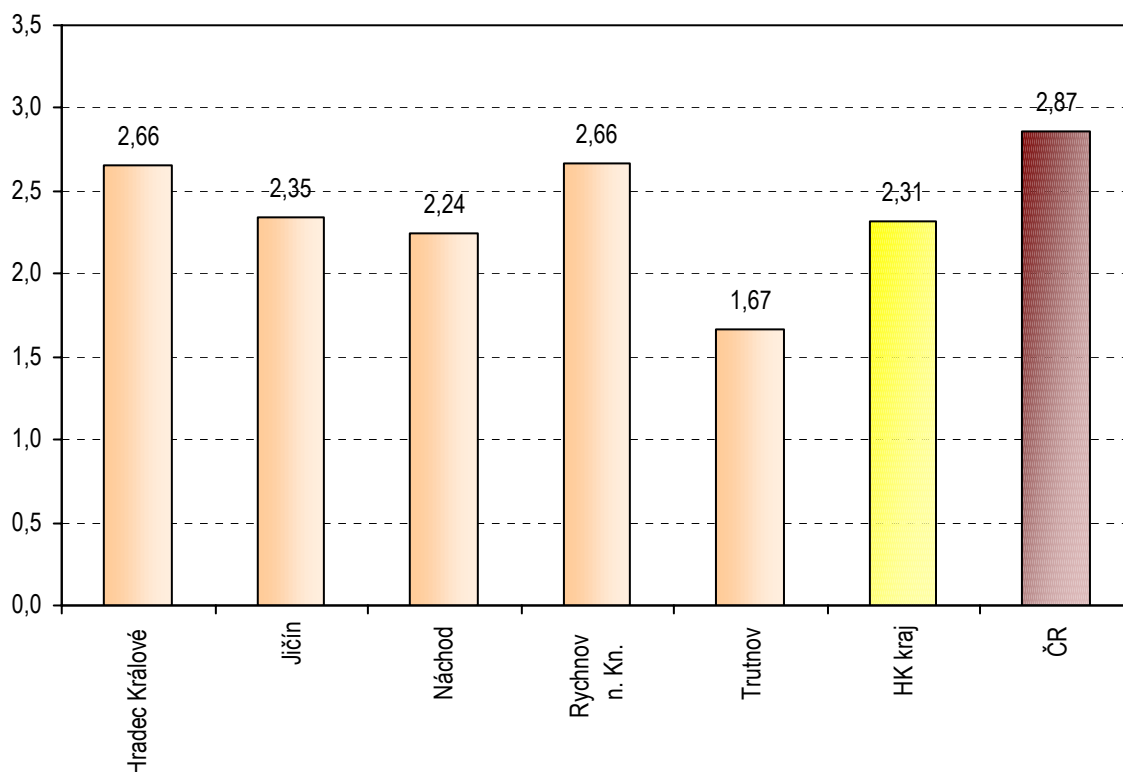
¹⁾ Součet úvazků (včetně smluvních)

Struktura ambulantních lékařů gynekologů podle druhu zdravotnických zařízení v Královéhradeckém kraji roce 2003



Nejvyšší počet lékařů na 10 tisíc žen v Královéhradeckém kraji byl zaznamenán v okrese Hradec Králové (2,66) a Rychnově nad Kněžnou (2,66), nejméně v okrese Trutnov (1,67).

Počet ambulantních lékařů gynekologů na 10 tisíc žen v Královéhradeckém kraji v roce 2003



Úhrnný počet registrovaných žen k pravidelné gynekologické léčebné preventivní péči byl 225 238, na 1 registrovanou pacientku připadalo v krajském průměru 2,49 ošetření. Nejvyšší počet ošetření na 1 ženu z daného okresu vykazoval okres Rychnov nad Kněžnou (2,26) a okres Hradec Králové (2,25).

Personální zajištění a počet ošetření (vyšetření) dle územních celků

Území, okres	Počet ZZ a pracovišť	Počet zaměstnanců ¹⁾			Počet ošetření (vyšetření)		
		lékaři		SZP	celkem	z toho	
		celkem	na 10 tis. žen ²⁾			v amb.části. lůž. zařiz.	na 1 ženu
Hradec Králové	23	21,88	2,66	32,93	185 107	47 889	2,25
Jičín	10	9,25	2,35	9,62	84 185	5 648	2,14
Náchod	14	12,95	2,24	15,45	94 828	6 498	1,64
Rychnov nad Kněžnou	13	10,72	2,66	13,81	91 125	13 768	2,26
Trutnov	15	10,24	1,67	14,45	106 206	41 570	1,73
Královéhradecký kraj	75	65,04	2,31	86,26	561 451	115 373	2,00
ČR	1 455	1 499,98	2,87	1 892,28	11 080 979	1 835 930	2,12

¹⁾ Součet úvazků (včetně smluvních)

²⁾ Daného území

Antikoncepce v roce 2003 užívalo v Královéhradeckém kraji celkem 65 091 žen, tj. 48,8 % žen fertilního věku. Oproti roku 2002 vzrostl počet žen užívající antikoncepci o 7,0 %. Z celkového počtu žen užívajících antikoncepci - hormonální užívalo 80,7 % a nitroděložní antikoncepci 19,3 %.

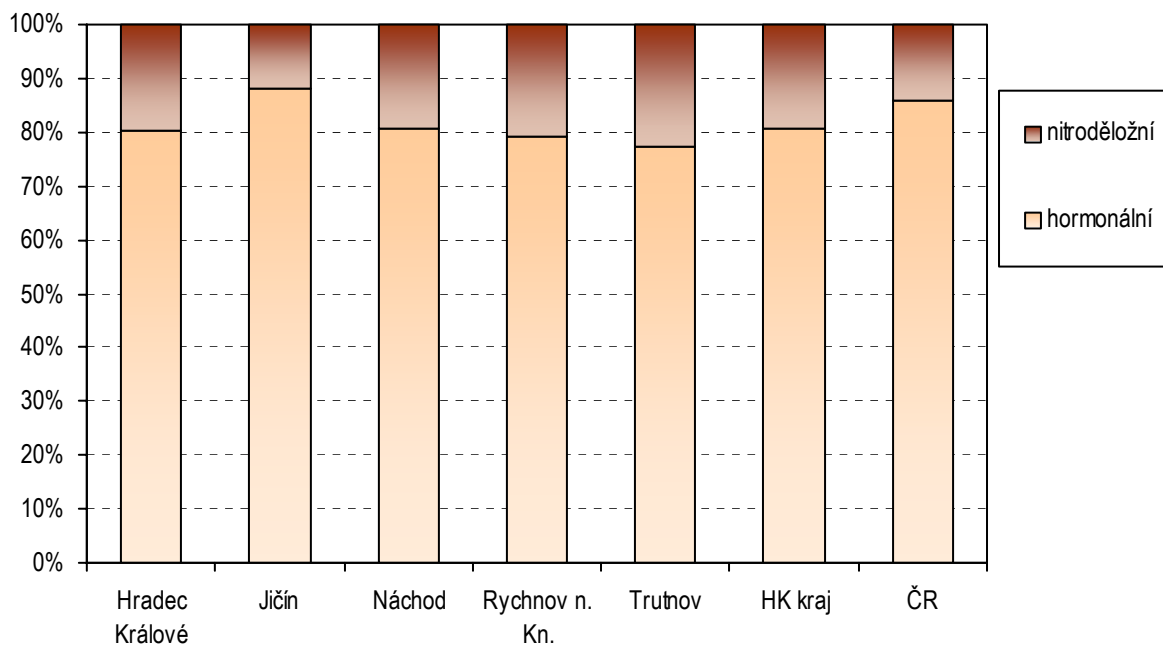
Ženy užívající antikoncepci *) dle územních celků

Území, okres	Počet žen užívajících antikoncepci					
	celkem	% z žen fertilního ¹⁾ věku	z toho			
			hormonální		nitroděložní	
			absolutně	v %	absolutně	v %
Hradec Králové	21 221	54,61	17 003	80,12	4 218	19,88
Jičín	9 228	49,70	8 131	88,11	1 097	11,89
Náchod	11 631	42,49	9 402	80,84	2 229	19,16
Rychnov nad Kněžnou	10 794	55,69	8 556	79,27	2 238	20,73
Trutnov	12 217	41,80	9 429	77,18	2 788	22,82
Královéhradecký kraj	65 091	48,79	52 521	80,69	12 570	19,31
ČR	1 195 325	47,15	1 026 746	85,90	168 579	14,10

*) Pod lékařským dohledem

¹⁾ 15 - 49 let

Počet žen užívající antikoncepci (v %) v Královéhradeckém kraji v roce 2003



Pro prvně zjištěnou prekancerózu děložního hrdla bylo dispenzarizováno celkem 792 žen, (to je o 14,1 % méně než v roce 2002) a pro prvně zjištěný karcinom 391 pacientek (to je o 12,7 % více než v roce 2002). K podstatnému nárůstu prvně zjištěných karcinomů oproti roku 2002 došlo především u diagnózy C50.- Zhoubný novotvar prsu (z 33 případů na 58 případů, tj. 75,7 %) a u diagnózy C53.- Zhoubný novotvar hrdla děložního (z 69 případů na 94, tj. 36,2 %).

Dispenzarizované pacientky pro vybranou diagnózu dle územních celků

Území, okres	Novotvar in situ ¹⁾ (D05-D06, D07.0-3)	Počet prvně zjištěných onemocnění					
		prekancerózy děložního hrdla (N87.0-2)	ZN hrdla děložního (C53.-)	ZN těla děložního (C54.-)	ZN ovarií (C56)	ZN prsu (C50.-)	ZN ostatních lokalizací ²⁾
Hradec Králové	16	214	52	77	25	12	4
Jičín	10	68	8	14	7	11	4
Náchod	13	153	11	22	10	16	3
Rychnov nad Kněžnou	20	122	9	23	12	12	12
Trutnov	25	235	14	19	3	7	4
Královéhradecký kraj	84	792	94	155	57	58	27
ČR	2 036	29 399	1 200	2 086	1 096	1 544	460

¹⁾ D05.- carcinoma (novotvar) in situ prsu, D06.- carcinoma in situ hrdla děložního, D07.0-D07.3 carcinoma in situ jiných a neurčených ženských pohlavních orgánů

²⁾ C51.- zhoubný novotvar vulvy, C52 zhoubný novotvar pochvy - vaginy, C57.- zhoubný novotvar jiných a neurčených ženských pohlavních orgánů

Činnost ženských oddělení nemocnic

Činnost ženských oddělení nemocnic Královéhradeckého kraje zabezpečovalo k 31.12.2003 celkem osm nemocnic s osmi lůžkovými odděleními. Ženská oddělení v nemocnicích Nový Bydžov a Broumov během roku 2003 ukončila svoji činnost (viz seznam nemocnic).

Na těchto odděleních poskytovalo péči celkem 40,48 lékařů a 168,15 středních zdravotnických pracovníků - z toho 141,05 SZP u lůžka (vše přepočtený počet, včetně smluvních pracovníků).

Péče byla poskytnuta 13 837 hospitalizovaným, s průměrnou ošetrovací dobou 5,5 dne a využitím lůžek na 63,0 v % skutečné lůžkové kapacity. V celostátním průměru jsou lůžka na ženských odděleních nemocnic využívána na 69,1 v % skutečné lůžkové kapacity a mají průměrnou ošetrovací dobu 5,2 dne.

Využívání lůžkového fondu ženských oddělení nemocnic a zatížení zdravotnických pracovníků

Ukazatel	Kraj	ČR
Počet oddělení	8	123
Počet zaměstnanců ¹⁾		
lékaři	40,48	789,69
střední zdravotničtí pracovníci celkem	168,15	3 436,89
střední zdravotničtí pracovníci u lůžka	141,05	2 770,35
nižší a pomocní zdravotničtí pracovníci u lůžka	15,75	497,87
Průměrný počet lůžek	358,45	6 529,15
Průměrný denní stav obsazených lůžek		
celkem	206,9	4 207,3
na 1 lékaře	5,1	5,3
na 1 SZP u lůžka	1,5	1,5
Počet lékařů na 100 lůžek	11,53	12,30
Počet SZP na 100 lůžek	47,91	53,54
Počet hospitalizovaných	13 837	297 019
Nemocniční letalita	0,1	1,2
Využití lůžek ve dnech	210,7	235,2
Průměrná ošetrovací doba	5,5	5,2
Prostoj lůžek ²⁾	3,2	2,3

¹⁾ Součet úvazků

²⁾ Ve dnech na 1 hospitalizovaného z lůžek schopných provozu

Seznam nemocnic s ženským oddělením v kraji:

- FN, Hradec Králové
- Nemocnice Nový Bydžov (oddělení ukončilo činnost 03/2003)
- První privátní chir. centrum SANUS, Hradec Králové
- Oblastní nemocnice Jičín
- Oblastní nemocnice Náchod
- Broumovská nemocnice (oddělení ukončilo činnost 04/2003)
- Oblastní nemocnice Rychnov nad Kněžnou
- Opočenská nemocniční, a. s., Opočno
- Česko - německá horská nemocnice Krkonoše, Vrchlabí
- Oblastní nemocnice Trutnov

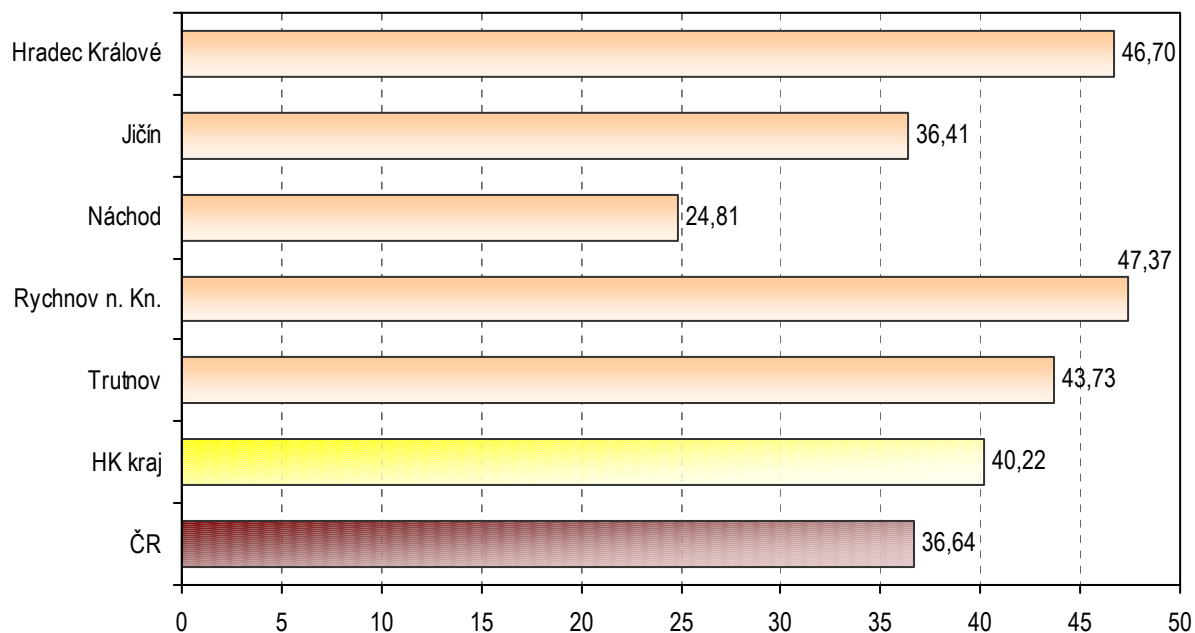
Péče o ženy v těhotenství a šestinedělí dle územních celků

Území, okres	Počet nově přijatých těhotných žen		Návštěvy ženských sester		
	absolutně	na 1 000 žen fertilního ¹⁾ věku	celkem	z toho u	
				těhotných	šestinedělek
Hradec Králové	2 026	52,13	99	32	66
Jičín	689	37,11	59	-	59
Náchod	940	34,34	592	217	362
Rychnov nad Kněžnou	891	45,97	28	12	16
Trutnov	1 118	38,25	148	68	78
Královéhradecký kraj	5 664	42,46	926	329	581
ČR	106 869	42,16	16 979	5 275	10 386

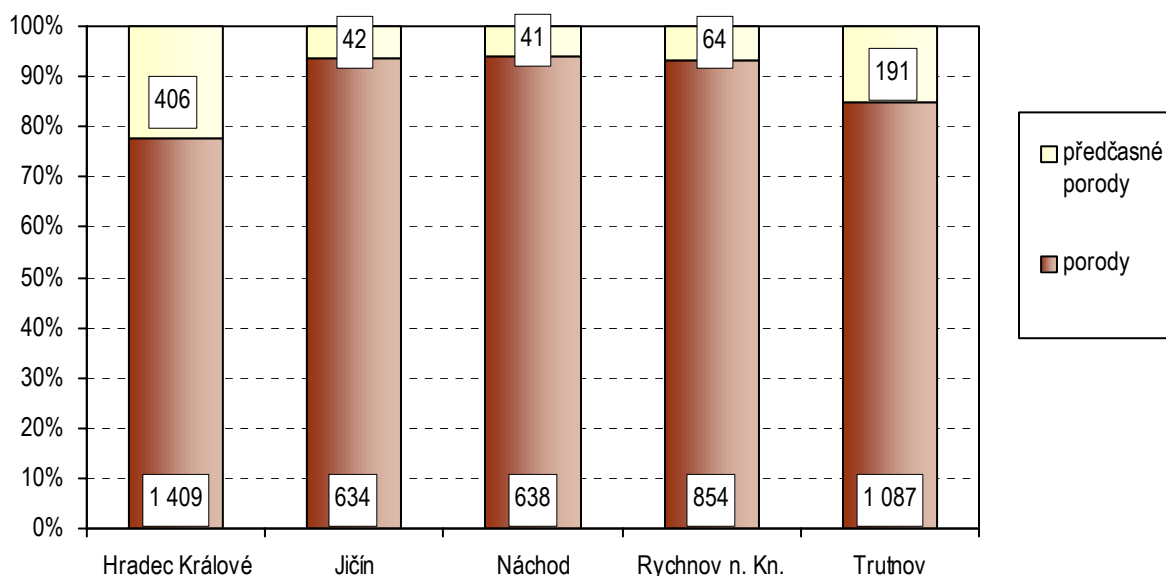
¹⁾ 15 - 49 let

Na ženských odděleních nemocnic došlo za sledovaný rok k vzestupu porodů oproti roku 2002 o 3,0 %, z celkového počtu porodů bylo 13,9 % předčasných. Na 1 000 žen fertilního věku (15-49 let) připadlo v krajském průměru 40,22 porodů (za Českou republiku pouze 36,64 porodů).

**Počet porodů na 1 000 žen fertilního věku
v Královéhradeckém kraji v roce 2003**



Počet porodů a z toho počet předčasných porodů (v %) v Královéhradeckém kraji v roce 2003



Gynekologických operací (včetně ambulantních operací a potratů s nutnou hospitalizací) bylo v roce 2003 provedeno 10 546. Na 1 000 žen připadlo v krajském průměru 37,51 gynekologických operací (za Českou republiku 36,07 operací). Nejvíce operací bylo zaznamenáno v okrese Hradec Králové (65,16). Vysoký počet operací v tomto okrese je odůvodnitelný nadstandardní péčí ve Fakultní nemocnici a v Prvním privátním chirurgickém centru Sanus v Hradci Králové.

Gynekologická a porodnická činnost dle územních celků

Území, okres	Gynekologická činnost				Porodnická činnost			
	počet operovaných ¹⁾ žen		počet zemřelých v souvislosti s gynekologickým onemocněním		počet porodů			
	celkem	na 1 000 žen	celkem	z toho operovaných	celkem	na 1 000 žen fertilního věku ²⁾	z toho předčasné	
							absolutně	v %
Hradec Králové	5 370	65,16	1	-	1 815	46,70	406	22,37
Jičín	899	22,81	1	1	676	36,41	42	6,21
Náchod	1 362	23,57	-	-	679	24,81	41	6,04
Rychnov nad Kněžnou	1 738	43,19	-	-	918	47,37	64	6,97
Trutnov	1 177	19,20	-	-	1 278	43,73	191	14,95
Královéhradecký kraj	10 546	37,51	2	1	5 366	40,22	744	13,87
ČR	188 755	36,07	355	87	92 870	36,64	10 150	10,93

¹⁾ Včetně ambulantních operací a potratů s nutnou hospitalizací

²⁾ 15 - 49 let

Vypracoval:

ÚZIS ČR, Královéhradecký krajský odbor

Hradecká 1172, 500 03 Hradec Králové

tel.: 495 515 331, e-mail: travova@uzis.cz, <http://www.uzis.cz>