



Informace ze zdravotnictví Královéhradeckého kraje

Ústavu zdravotnických informací a statistiky
České republiky

Hradec Králové
19.8.2004

17

Transfúzní služba - činnost v Královéhradeckém kraji v roce 2003

Činnost transfúzní služby je sledována prostřednictvím statistického výkazu o činnosti zdravotnických zařízení A (MZ) 1-01, který vyplňuje každé oddělení (pracoviště) transfúzní služby (včetně krevních skladů) provádějící odběry krve, zpracování a skladování krve i transfúzních přípravků a jejich výdej zdravotnickým zařízením. Výkaz byl součástí Programu statistických zjišťování v ČR na rok 2003 uveřejněného ve Sbírce zákonů ČR, částka 163 ze dne 19.11.2002, v souladu se zákonem č. 89/1995 Sb., o státní statistické službě, ve znění pozdějších předpisů. Návratnost výkazů byla 100 %.

Transfúzní služba byla v roce 2003 provozována v 9 nemocnicích (4 oddělení transfúzní služby a 5 krevních skladů). Činnost jednotlivých oddělení zajišťovalo 106,81 zaměstnanců, kteří jsou uváděni v přepočteném počtu, tj. součet úvazků (včetně smluvních). Celkově došlo v kraji oproti roku 2002 k nárůstu počtu zaměstnanců o 5,58 %. Z hlediska území došlo v okrese Náchod a Jičín k poklesu, v okrese Rychnov nad Kněžnou nenastala změna, pouze v okrese Hradec Králové a Trutnov bylo zaznamenáno zvýšení počtu zaměstnanců. Na jednoho lékaře připadalo v kraji 6,12 středních zdravotnických pracovníků, 49 929 obyvatel a 2 202 dárců krve.

Personální zabezpečení dle územních celků

Území	Personální zajištění ¹⁾						Počet SZP na lékaře
	celkem	v tom					
		lékaři	SZP	jíní odborní VŠ	NZP	ostatní	
Hradec Králové	68,02	5,26	42,37	2,87	-	17,52	8,06
Jičín	8,80	1,00	6,00	-	1,00	0,80	6,00
Náchod	11,88	1,70	6,70	1,20	-	2,28	3,94
Rychnov n. Kněžnou	0,40	0,40	-	-	-	-	-
Trutnov	17,71	2,61	12,10	1,00	-	2,00	4,64
Královéhradecký kraj	106,81	10,97	67,17	5,07	1,00	22,60	6,12

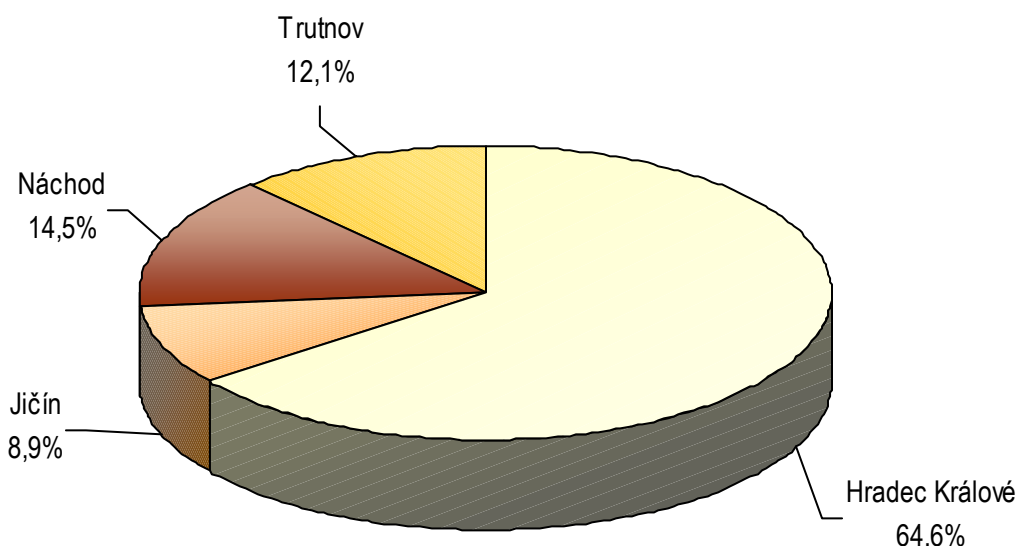
¹⁾ Součet úvazků (včetně smluvních)

Na každém oddělení transfúzní služby se evidují dárci krve a provedené odběry. Dárcem se rozumí osoba starší 18 let a mladší 65 let, která dala krev nebo její složku v průběhu posledních dvou let. V roce 2003 bylo v kartotékách v kraji vedeno celkem 23 601 těchto dárců (což odpovídá 441,10 dárců na 10 000 obyvatel), z toho 6,49 % tvořili noví dárci. Nejvíce dárců bylo vykázáno stejně jako v předchozích letech v okrese Hradec Králové (980,24 dárců na 10 000 obyvatel). Od roku 1997 dochází v Královéhradeckém kraji k nárůstu počtu dárců, v roce 2001 o 0,88 %, v roce 2002 o 1,74 % a v roce 2003 o dalších 2,37 %. Největší nárůst byl v roce 1997 o 4,22 % a v roce 2000 o 3,88 %.

Dárci krve dle územních celků

Území	Počet dárců ¹⁾					index 2003/2002
	předchozí rok 2002	sledovaný rok 2003				
		celkem		z toho noví dárci		
		absolutně	na 10 000 obyvatel	absolutně	v %	
Hradec Králové	15 127	15 619	980,24	954	6,11	103,25
Jičín	2 137	2 139	277,06	149	6,97	100,09
Náchod	3 469	3 515	312,77	204	5,80	101,33
Rychnov n. Kněžnou	-	-	-	-	-	-
Trutnov	2 868	2 887	240,84	260	9,01	100,66
Královéhradecký kraj	23 601	24 160	441,10	1 567	6,49	102,37

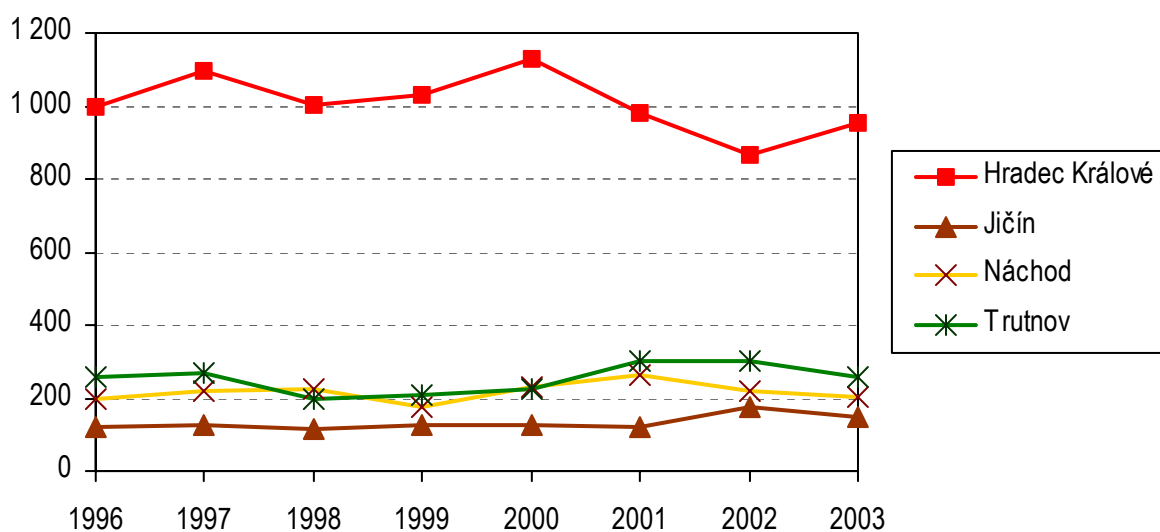
Podíl dárců krve v okresech Královéhradeckého kraje v roce 2003



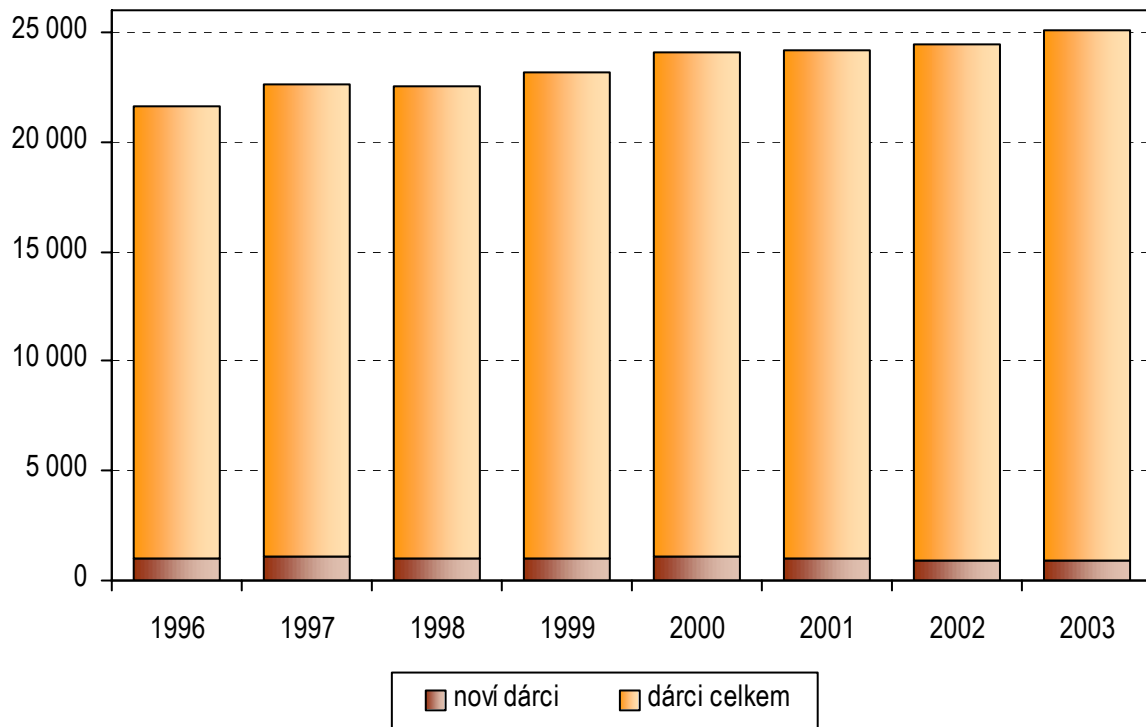
Vývoj počtu dárců krve v letech 1996 - 2003

Území	Počet dárců v letech							
	1996	1997	1998	1999	2000	2001	2002	2003
dárců celkem								
Hradec Králové	12 223	12 936	13 642	14 084	14 812	15 022	15 127	15 619
Jičín	2 157	2 037	2 038	2 015	2 007	2 059	2 137	2 139
Náchod	2 595	2 767	2 936	3 081	3 274	3 266	3 469	3 515
Rychnov n. Kněžnou	698	759	-	-	-	-	-	-
Trutnov	2 941	2 984	2 918	2 955	2 901	2 850	2 868	2 887
Královéhradecký kraj	20 614	21 483	21 534	22 135	22 994	23 197	23 601	24 160
na 10 000 obyvatel								
Hradec Králové	754,16	799,70	844,82	873,29	920,43	928,17	947,08	980,24
Jičín	276,54	261,53	262,29	260,10	260,04	263,54	276,12	277,06
Náchod	230,49	245,54	260,29	273,01	290,06	288,36	308,53	312,77
Rychnov n. Kněžnou	88,32	96,02	-	-	-	-	-	-
Trutnov	241,06	244,87	239,72	242,80	238,80	234,22	238,48	240,84
Královéhradecký kraj	372,30	388,31	389,57	400,90	417,09	418,52	430,13	441,10
noví dárci v %								
Hradec Králové	8,15	8,49	7,36	7,31	7,62	6,52	5,73	6,11
Jičín	5,61	6,28	5,59	6,20	6,33	5,93	8,14	6,97
Náchod	7,59	7,95	7,66	5,74	6,99	8,11	6,26	5,80
Rychnov n. Kněžnou	15,90	7,38	-	-	-	-	-	-
Trutnov	8,74	9,05	6,82	7,07	7,82	10,56	10,53	9,01
Královéhradecký kraj	8,16	8,25	7,16	6,96	7,44	7,19	6,61	6,49

Vývoj počtu nových dárců krve v Královéhradeckém kraji v letech 1996 - 2003



**Vývoj počtu dárců a nových dárců krve
v Královéhradeckém kraji v letech 1996 - 2003**

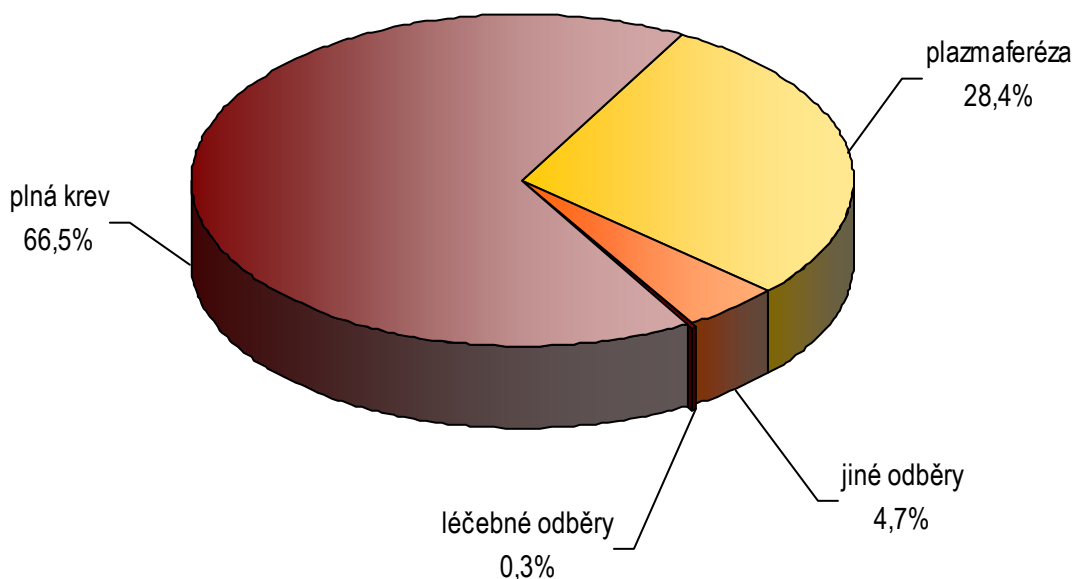


Odběry ve vlastním zařízení dle územních celků

Území	Počet odběrů ve vlastním zařízení							
	celkem	plná krev	plazmaferéza	v tom			léčebné odběry	Odběry na 1 dárce
				jiné odběry				
				celkem	z toho autologní			
absolutně								
Hradec Králové	27 387	16 034	9 682	1 601	995	70	1,75	
Jičín	4 002	3 837	-	111	111	54	1,87	
Náchod	3 764	3 538	-	226	113	-	1,07	
Rychnov n. Kněžnou	-	-	-	-	-	-	-	
Trutnov	8 118	5 368	2 622	104	104	24	2,81	
Královéhradecký kraj	43 271	28 777	12 304	2 042	1 323	148	1,79	
bezpříspěvkově v %								
Hradec Králové	80,21	100,00	47,53	78,76	100,00	100,00	x	
Jičín	95,88	100,00	-	-	-	-	x	
Náchod	94,00	100,00	-	-	-	-	x	
Rychnov n. Kněžnou	-	-	-	-	-	-	x	
Trutnov	100,00	100,00	100,00	100,00	100,00	100,00	x	
Královéhradecký kraj	86,57	100,00	58,71	66,85	83,07	63,51	x	

Celkově bylo v Královéhradeckém kraji provedeno 43 271 odběrů, ve srovnání s rokem 2002 to znamená snížení o 0,6 %, přestože počet dárců krve vzrostl. Projevilo se to v mírném snížení počtu odběrů na 1 dárce z 1,84 v roce 2002 na hodnotu 1,79. Jediným okresem, kde došlo ke zvýšení, je okres Trutnov, kde přibylo 3,8 % odběrů. V případě porovnání počtu odběrů na 1 dárce bylo provedeno nejvíce odběrů na 1 dárce v okrese Trutnov (2,81) a nejméně v okrese Náchod (1,07). Po vyšetření vzorků na přítomnost známek infekce onemocnění HIV (původce AIDS), žloutenkou typu B, typu C a syfilis, bylo vyřazeno celkem 17 dárců.

Struktura odběrů transfúzních oddělení ve vlastním zařízení v Královéhradeckém kraji v roce 2003



I když bylo provedeno celkem 28 777 odběrů plné krve, vyprodukováno jí bylo pouhých 28 transfúzních jednotek (transfúzní jednotka = 0,24 litru). Ostatní plná krev tak mohla být využita na produkci dalších krevních přípravků a to zejména na erytrocyty a plazmu. Plazma tvoří největší část produkce a bylo jí vyrobeno celkem 13 980 litrů a z toho 67,2 % (tj. 9 398 litrů) bylo předáno k dalšímu průmyslovému zpracování na výrobu krevních derivátů. Nejvíce plazmy bylo k dalšímu zpracování předáno v okrese Hradec Králové (6 711 litrů). Erytrocytů bylo v kraji vyrobeno celkem 29 105 transfúzních jednotek, z nich 96,6 % bylo předáno krevním skladům. Nejvíce erytrocytů bylo vyprodukováno v okrese Hradec Králové (16 505 jednotek) a v okrese Trutnov (5 188 jednotek). Plná krev je vyráběna pouze v nemocnicích okresu Hradec Králové, trombocyty z plné krve v okrese Hradec Králové a Jičín, trombocyty z aferézy v okrese Hradec Králové, Náchod a Trutnov.

Produkce krevních přípravků dle územních celků

Území	Produkce krevních přípravků				
	Plná krev (T.U.)	Erytrocyty (T.U.)	Plazma a jiná plazma (v litrech)	TPK, TB, TD (T.U.)	TA, TAO, TAD (počet kusů)
celková produkce					
Hradec Králové	28	16 505	10 345	5 688	460
Jičín	-	3 761	895	42	-
Náchod	-	3 651	335	-	48
Rychnov n. Kněžnou	-	-	-	-	-
Trutnov	-	5 188	2 405	-	34
Královéhradecký kraj	28	29 105	13 980	5 730	542
vydáno krevnímu skladu absolutně					
Hradec Králové	28	16 004	1 962	1 786	459
Jičín	-	3 761	421	42	-
Náchod	-	3 333	318	-	48
Rychnov n. Kněžnou	-	-	-	-	-
Trutnov	-	5 008	107	-	29
Královéhradecký kraj	28	28 106	2 808	1 828	536
vydáno krevnímu skladu v %					
Hradec Králové	100,00	96,96	18,97	31,40	99,78
Jičín	-	100,00	47,04	100,00	-
Náchod	-	91,29	94,93	-	-
Rychnov n. Kněžnou	-	-	-	-	-
Trutnov	-	96,53	4,45	-	85,29
Královéhradecký kraj	100,00	96,57	20,09	31,90	98,89

T.U. - transfúzní jednotky (1T.U. = 0,24 litru)

TPK, TB, TD trombocyty z plné krve, z buffy-coatu, z plné krve deleukotizované

TA, TAO, TAD trombocyty z aferézy, z aferézy ochuzené o leukocyty, z aferézy deleukotizované

Tak jako u produkce i v krevních skladech se nejčastěji uchovávaly erytrocyty a plazma. Příjem erytrocytů činil 35 233 jednotek a plazmy 39 287 jednotek. Největší spotřebu z krevních přípravků vykazaly erytrocyty (24 080 jednotek), z nichž 39,0 % využila chirurgická oddělení a 29,1 % oddělení interní. U plazmy činila spotřeba 10 720 jednotek, největší spotřeba byla na interních odděleních (34,0 %) a dále na chirurgických odděleních (32,1 %).

Činnost krevních skladů - spotřeba na vybraných odděleních

Území	Příjem celkem	Výdej					
		jinému krevnímu skladu	spotřeba	v tom v %			
				interní oddělení	chirurgie celkem	ARO	ostatní oddělení
Erytrocyty (T.U.)							
Hradec Králové	18 474	3 459	13 686	26,22	44,49	2,51	26,77
Jičín	3 961	1 896	1 885	40,85	13,10	18,25	27,80
Náchod	4 064	390	3 421	24,06	36,80	15,11	24,03
Rychnov n. Kněžnou	1 672	-	1 590	38,18	45,72	6,54	9,56
Trutnov	7 062	3 159	3 498	34,93	30,85	13,69	20,53
Královéhradecký kraj	35 233	8 904	24 080	29,12	39,04	7,43	24,42
Plazma (T.U.)							
Hradec Králové	24 171	1 463	8 705	35,35	33,33	3,38	27,95
Jičín	1 774	1 362	355	45,07	4,23	34,65	16,06
Náchod	1 371	329	841	22,71	38,53	37,57	1,19
Rychnov n. Kněžnou	166	-	151	39,07	45,03	14,57	1,32
Trutnov	11 805	9 553	668	23,95	19,76	53,14	3,14
Královéhradecký kraj	39 287	12 707	10 720	34,02	32,09	10,35	23,54
Autotransfúze (T.U.)							
Hradec Králové	1 028	243	736	-	99,86	-	0,14
Jičín	113	100	-	-	-	-	-
Náchod	113	67	46	-	100,00	-	-
Rychnov n. Kněžnou	-	-	-	-	-	-	-
Trutnov	108	69	35	-	94,29	-	5,71
Královéhradecký kraj	1 362	479	817	-	99,63	-	0,37
TPK, TB, TD (T.U.)							
Hradec Králové	5 712	390	1 396	18,91	31,95	8,60	40,54
Jičín	70	-	70	21,43	5,71	22,86	50,00
Náchod	43	-	43	-	-	90,70	9,30
Rychnov n. Kněžnou	35	-	35	54,29	45,71	-	-
Trutnov	6	-	6	100,00	-	-	-
Královéhradecký kraj	5 866	390	1 550	19,61	30,06	11,29	39,03
TA, TAO, TAD (počet kusů)							
Hradec Králové	469	52	416	6,97	12,50	3,85	76,68
Jičín	3	-	3	33,33	-	66,67	-
Náchod	56	-	56	5,36	5,36	30,36	58,93
Rychnov n. Kněžnou	-	-	-	-	-	-	-
Trutnov	42	2	33	66,67	-	18,18	15,15
Královéhradecký kraj	570	54	508	10,83	10,83	8,07	70,28

T.U. - transfúzní jednotky (1T.U. = 0,24 litru)

TPK, TB, TD trombocyty z plné krve, z buffy-coatu, z plné krve deleukotizované

TA, TAO, TAD trombocyty z aferézy, z aferézy ochuzené o leukocyty, z aferézy deleukotizované

Zpracovala: Lesková Lenka

ÚZIS ČR Královéhradecký krajský odbor

adresa: Hradecká 1172, 500 03 Hradec Králové

tel.: 495 515 331, leskova@uzis.cz, http://www.uzis.cz