



Informace ze zdravotnictví Královéhradeckého kraje

Ústavu zdravotnických informací a statistiky
České republiky

Hradec Králové
13.7.2005

5

Alergologie a klinická imunologie - činnost oboru v Královéhradeckém kraji v roce 2004

*Allergology and Clinical Immunology - Activity in Branch
in the Královéhradecký Region in 2004*

Souhrn

Informace ze zdravotnictví kraje o činnosti oboru alergologie a klinické imunologie v Královéhradeckém kraji v roce 2004 obsahuje údaje o ambulantní péči v členění podle druhu zdravotnického zařízení a podle území z oblasti personálního zajištění, činnosti a o dispenzarizovaných osobách pro vybrané diagnózy.

Summary

Information on health service activity in the branch of allergology and clinical immunology in the Královéhradecký region in 2004 contains data about out-patient care by type of establishment and by districts of the region, data about personnel capacity, activity and about patients followed up for selected diagnoses.

Informace o činnosti oboru alergologie a klinické imunologie v ambulantní péči jsou čerpány z ročních výkazů, které byly součástí Programu statistických zjišťování Ministerstva zdravotnictví ČR na rok 2004. Tento výkaz vyplňuje každá ambulantní ordinace tohoto oboru (oddělení, pracoviště), bez ohledu na jejich zřizovatele.

Zákonem č. 96/2004 Sb., o nelékařských zdravotnických povoláních, vchází v platnost nové kategorie zdravotnických pracovníků. Původní kategorie SZP (střední zdravotničtí pracovníci), byla nahrazena ne plně srovnatelnou kategorií ZPBD (zdravotničtí pracovníci způsobilí k výkonu zdravotnického povolání bez odborného dohledu po získání odborné způsobilosti).

Činnost oboru alergologie a klinické imunologie

Na 24 odděleních a pracovištích tohoto oboru zabezpečovalo činnost k 31.12.2004 v Královéhradeckém kraji 27,33 lékařů a 41,07 ZPBD (součet úvazků včetně smluvních).

V průběhu roku činil počet ošetření oboru alergologie a klinické imunologie v našem kraji 144 589 (úbytek 1,5 % proti roku 2003), počet kožních testů byl 170 741 (nárůst 11,5 %) a počet léčených pacientů činil 55 254 osob, což představovalo 1 % nárůst proti roku 2003. Počet ošetření v přepočtu na 10 000 obyvatel byl v jednotlivých okresech různý, průměr za Královéhradecký kraj byl 2 643 (ČR 2 270), nejvíce 3 498 v okrese Hradec Králové, nejméně 1 464 v okrese Náchod. Počet ošetření na 1 léčeného pacienta byl nejvyšší v okrese Trutnov (4) a nejnižší v okrese Jičín (2). Z celkového počtu léčených

pacientů bylo léčeno 30,5 % dětí, nejvíce v okrese Náchod (55%) a nejméně v okrese Jičín (14%).

Na úvazek 1 lékaře na pracovištích oboru alergologie a klinické imunologie připadlo ročně v našem kraji 5 291 ošetření (5 778 v roce 2003) a 2 021 léčených pacientů (2 131 v roce 2003).

Jelikož v roce 2002 bylo na žádost České společnosti alergologie a klinické imunologie sloučeno výkaznictví pro tyto dva obory, byl pro rok 2004 upraven i výkaz. Bylo přidáno dalších 6 vybraných diagnóz pro dispenzarizované pacienty. Nejvíce dispenzarizovaných pacientů zůstalo v původních 5 vybraných diagnózách.

Atopická dermatitis (L20.-) - *chronické zánětlivé kožní onemocnění*. Pacienti s touto diagnózou tvořili 7 % z celkového počtu dispenzarizovaných, krajský průměr na 10 000 obyvatel činil 66 případů. V ČR to bylo 72 případů na 10 000 obyvatel. Procentuálně byla nejpočetněji u této diagnózy zastoupena věková skupina 0-14 let (54 %).

Pollinosa (J30.1) - *sezónní multisystémové onemocnění s přecitlivělostí na pyly rostlin s projevy na sliznici horních a dolních cest dýchacích, na očních spojivkách, na kůži, na sliznici zažívacího traktu*. Je nejčastější příčinou dispenzarizace, na celkovém počtu vybraných diagnóz se podílela 37 %. V přepočtu na 10 000 obyvatel kraje připadalo 328 pacientů (ČR 307), nejvíce ve věkové skupině 15-24 let (36 %).

Stálá alergická rýma (J30.3) - *neinfekční rýma způsobená alergickou reakcí nosní sliznice*. Z celkového počtu vybraných diagnóz tvořila 16 %. Tímto onemocněním trpělo v přepočtu na 10 000 obyvatel 142 lidí (ČR 141), nejvíce jich bylo ve věkové skupině 25 let a více (42 %).

Astma bronchiální (J45.9) - *chronické zánětlivé alergické onemocnění dýchacích cest s celoročními projevy, charakterizované záchvatovitou dušností na podkladě náhlého zúžení průdušek*. V kraji připadalo na 10 000 obyvatel 130 pacientů (ČR 118), nejvíce ve věkové skupině 0-14 let (48 %).

Astma alergické (J45.0) - *sezónní pylové astma*. Ve srovnání s ostatními diagnózami bylo druhým nejčastějším onemocněním, z celkového počtu dispenzarizovaných činila tato diagnóza 24 %. Na 10 000 obyvatel kraje připadlo 210 nemocných (ČR 147), nejvíce ve věkové skupině 25 let a více (43 %).

Vývoj některých ukazatelů v alergologii a klinické imunologii od roku 2000 je následující: v počtu lékařů došlo ke zvýšení úvazků o 29 %, při mírném poklesu bydlících obyvatel (0,6 %). V počtu léčených pacientů došlo ke zvýšení o 31 %. Počet kožních testů se zvýšil o 49 % a počet dispenzarizovaných pacientů pro diagnózu pollinosa se zvýšil o 22 %. Tento trend nárůstu ve vývoji vybraných ukazatelů se projevuje i v ukazatelích za ČR.

Mapka znázorňuje rozmístění ambulantních ordinací tohoto oboru dle obcí s rozšířenou působností. Počet ordinací v mapce není shodný s počtem zdravotnických zařízení v následující tabulce, protože v mapce jsou znázorněna i začleněná pracoviště.

Zpracovala: Hana Dítětová

ÚZIS ČR, Královéhradecký krajský odbor

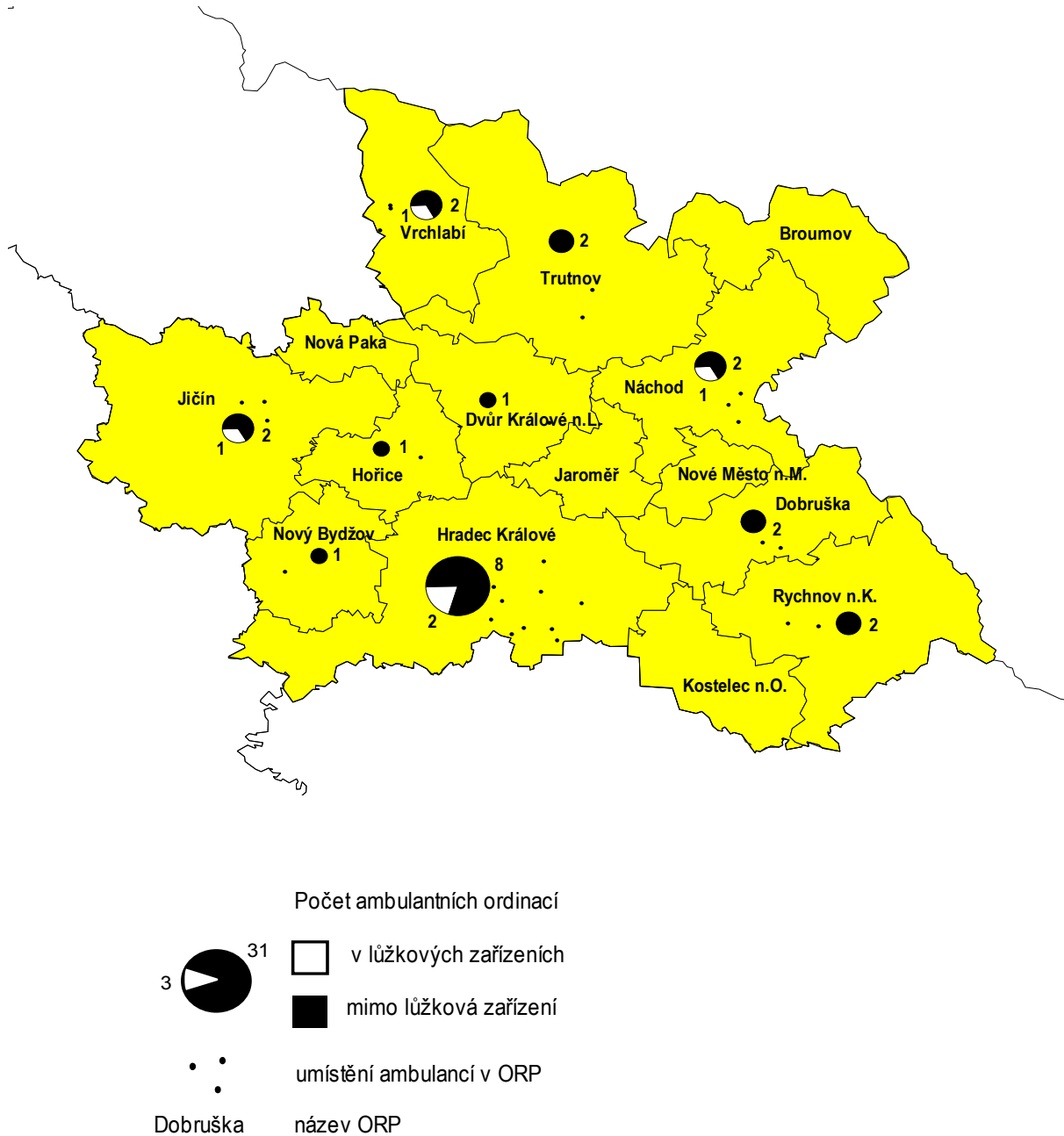
Hradecká 1172, 500 03 Hradec Králové

tel.: 495 515 331

e-mail: drahokoupilova@uzis.cz

<http://www.uzis.cz>

Sít' zdravotnických zařízení poskytujících ambulantní péči oboru alergologie a klinické imunologie dle obcí s rozšířenou působností



Zajištění ambulantní péče podle druhu zdravotnických zařízení

Ukazatel	Počet ZZ a pracovišť	Počet pracovníků ¹⁾		Počet léčených pacientů		Počet ošetření - vyšetření		
		lékaři	ZPBD ²⁾	celkem	z toho děti ³⁾ (v %)	celkem	na 1 lékaře	na 1 léčeného pacienta
dle druhu zařízení								
Ambulantní část lůžkových ZZ	5	8,78	22,48	7 502	20,71	21 036	2 395,9	2,8
Samost. ordinace lékařů specialistů	13	13,55	14,54	37 462	26,83	94 198	6 951,9	2,5
Ostatní ambulantní zařízení	6	5,00	4,05	10 290	50,78	29 355	5 871,0	2,9
Celkem	24	27,33	41,07	55 254	30,46	144 589	5 290,5	2,6
dle území								
Hradec Králové	11	15,38	28,23	20 881	29,50	55 614	3 616,0	2,7
Jičín	3	2,60	3,10	11 886	14,13	24 607	9 464,2	2,1
Náchod	3	2,10	1,70	7 169	54,78	16 449	7 832,9	2,3
Rychnov nad Kněžnou	3	3,65	3,65	8 556	32,48	21 442	5 874,5	2,5
Trutnov	4	3,60	4,39	6 762	33,81	26 477	7 354,7	3,9
Královéhradecký kraj	24	27,33	41,07	55 254	30,46	144 589	5 290,5	2,6
ČR	364	381,34	477,75	877 036	27,10	2 317 348	6 076,9	2,6

¹⁾ Součet úvazků, vč. smluvních

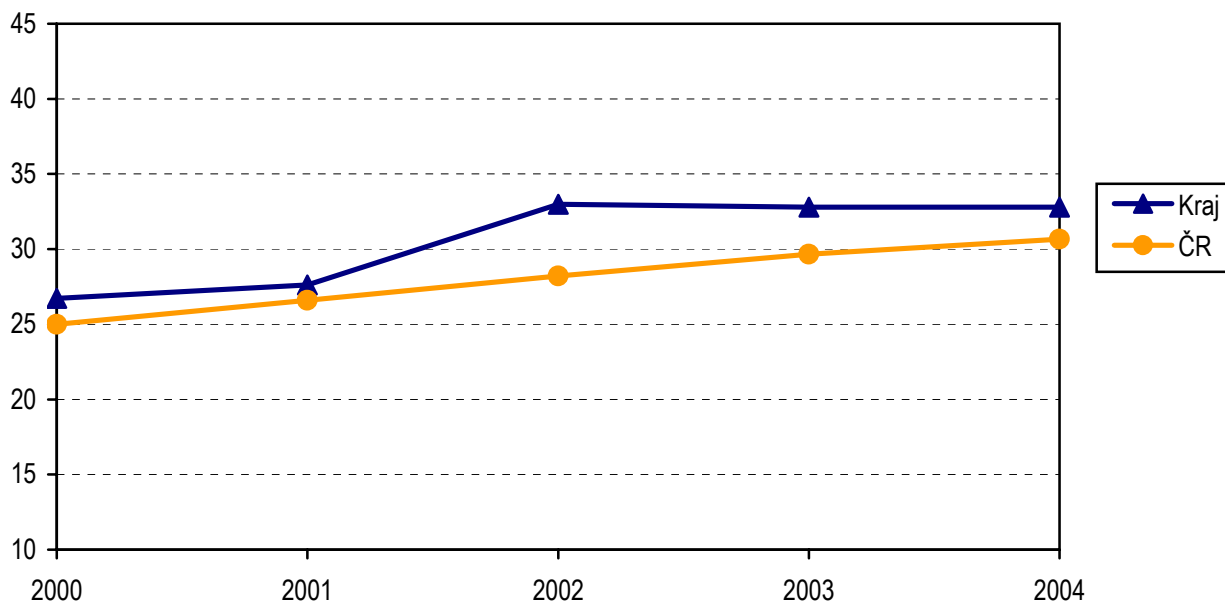
²⁾ ZPBD - zdravotničtí pracovníci nelékaři s odbornou způsobilostí bez odborného dohledu dle zákona č. 96/2004 Sb., o nelékařských zdravotnických povoláních § 5 - § 21

³⁾ Děti vě věku 0 - 14 let

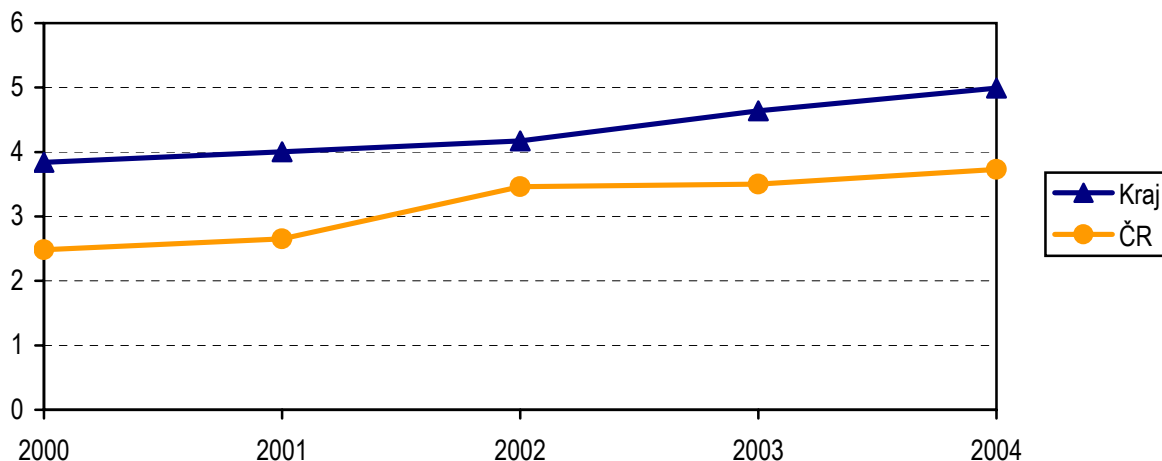
Dispenzarizovaní pacienti pro vybranou diagnózu

Vybraná onemocnění (diagnóza MKN 10)	Počet dispenzarizovaných osob					
	Královéhradecký kraj					ČR na 10 tis. obyvatel
	celkem	z toho ve věku (v %)			na 10 tis. obyvatel	
		0-14 let	15-24 let	25 let a více		
Atopická dermatitis (L20.-)	3 602	53,6	23,0	23,4	65,81	71,92
Pollinosa (J30.1)	17 943	29,6	36,3	34,1	327,85	306,71
Stálá alergická rýma (J30.3)	7 790	31,0	27,2	41,8	142,34	140,76
Astma bronchiale (J45.9)	7 120	48,1	28,0	23,9	130,09	117,91
Astma alergické (J45.0)	11 489	32,5	24,7	42,8	209,92	146,56
Imunodeficience s převahou poruch protilátek (D80.-)	230	48,7	16,1	35,2	4,20	22,93
Běžná variabilní imunodeficience (D83.-)	78	24,4	21,8	53,8	1,43	12,15
Wegenerova granulomatóza a jiné nekrotizující vaskulopatie (M31.-)	1	-	-	100,0	0,02	0,28
Systémový lupus erythematosus (M 32.-)	4	-	-	100,0	0,07	0,53
Dermatomyositis (M33.-)	3	-	-	100,0	0,05	0,13
Sjogrenův syndrom a jiné systémové postižení pojivové tkáně (M35.-)	88	-	3,4	96,6	1,61	1,85

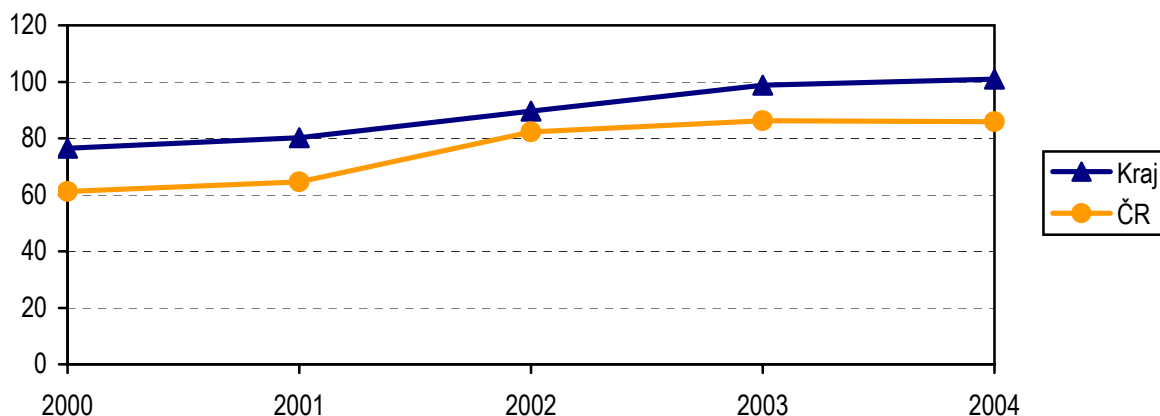
**Počet dispenzarizovaných pacientů pro pollinosu
na 1 tisíc obyvatel - vývoj v letech 2000-2004**



**Počet lékařů na 100 tisíc obyvatel
- vývoj v letech 2000-2004**



**Počet léčených pacientů na 1 tisíc obyvatel
- vývoj v letech 2000-2004**



**Počet kožních testů na 100 léčených pacientů
- vývoj v letech 2000-2004**

