



Informace ze zdravotnictví Královéhradeckého kraje

Ústavu zdravotnických informací a statistiky
České republiky

Hradec Králové
9.6.2006

3

Rehabilitační a fyzikální medicína - činnost oboru v Královéhradeckém kraji v roce 2005

*Rehabilitation and Physical Medicine - Activity in Branch
in the Královéhradecký Region in 2005*

Souhrn

Informace ze zdravotnictví kraje o činnosti oboru rehabilitační a fyzikální medicíny v Královéhradeckém kraji v roce 2005 obsahuje údaje o ambulantní péči z oblasti sítě zdravotnických zařízení, personálního zajištění, činnosti, stručný přehled nově přijatých pacientů podle skupin diagnóz a také základní ukazatele lůžkové péče nemocnic a odborných léčebných ústavů. Údaje jsou členěny dle druhu zdravotnického zařízení a dle území.

Summary

Information on health service activity in the branch of rehabilitation and physical medicine in Královéhradecký region in 2005 contains data about out-patient, in particular, about health service network, personnel capacity, activity, a brief overview of newly admitted patients by group of diagnoses and also basic indicators of in-patient care in hospitals and specialized therapeutic institutes. Data are presented by type of health establishment and by territory.

Podklady pro zpracování této aktuální informace o činnosti oboru rehabilitační a fyzikální medicíny byly čerpány z údajů pravidelného ročního sběru dat. Výkaz vyplňuje samostatně každé oddělení (pracoviště) rehabilitační a fyzikální medicíny, včetně ambulantních částí nemocnic. Výkaz byl součástí Programu statistických zjišťování Ministerstva zdravotnictví v ČR na rok 2005. Vyplňování se týkalo všech zdravotnických zařízení bez ohledu na jejich zřizovatele. Formuláře výkazů a závazné pokyny jsou vystaveny na internetu www.uzis.cz [NZIS/ Výkazy 2005].

Edice IZK o činnosti oboru rehabilitační a fyzikální medicíny v předchozích letech jsou dostupné na internetových stránkách ústavu v části Rychlé informace.

V roce 2005 byla ambulantní péče v oboru rehabilitační a fyzikální medicíny zabezpečována na 115 samostatných odděleních či pracovištích, kde pracovalo 29,94 lékařů, 313,26 fyzioterapeutů, 3,25 ergoterapeutů, 30,46 všeobecných sester a 13,92 ostatních odborných pracovníků, např. masér (§ 37). Všechny kategorie jsou uvedeny v tzv. přepočteném počtu (součet úvazků, včetně smluvních). V porovnání s rokem 2004 se celkový počet zaměstnanců snížil o 7 %.

Celkem tito pracovníci poskytli zhruba 180 tis. vyšetření a provedli přes 2,5 mil. výkonů. Nejvíce vyšetření zajistili lékaři a výkonů fyzioterapeuti a ergoterapeuti. Největší podíl na vyšetřeních (50 %) i na výkonech (37 %) měly ambulantní části lůžkových zdravotnických zařízení.

Nejčastějším rehabilitačním výkonem je léčebná tělesná výchova, představující 47 % všech ambulantních výkonů (v ČR 52 %). Tento výkon má významné místo ve fyzioterapii, protože se zabývá zejména pohybovým systémem, jeho analýzou pomocí specifických diagnostických postupů a možnostmi ovlivnit jeho prostřednictvím i poruchy dalších orgánových systémů.

Neméně důležitou je fyzikální medicína, která studuje fyzikální podněty k prevenci, diagnostice a terapii. Využívá fyzikálních prostředků s cílem dosáhnout co nejlepšího funkčního stavu jedince. Jako fyzikální podněty využívá přírodní i umělé zdroje všech druhů energie, mechanické, tepelné, chemické, elektrické, světelné, akustické a jejich kombinací a terapie pohybové. Fyzikální terapie představovala 41 % všech výkonů v kraji (v ČR 38,5 %).

Dalším, často využívaným, terapeutickým postupem je ergoterapie, která využívá specifické diagnostické a léčebné metody při léčbě jedinců každého věku s různým typem postižení, kteří jsou trvale nebo dočasně fyzicky, psychicky, smyslově nebo mentálně postiženi. Cílem ergoterapie je dosažení maximální soběstačnosti a nezávislosti klientů v domácím, pracovním a sociálním prostředí, a tím zvýšení kvality jejich života.

V kraji bylo nově přijato k léčbě celkem přes 148 tis. pacientů, což představovalo 2 714 pacientů na 10 tis. obyvatel (v ČR 2 306). Z vybraných skupin diagnóz podle Mezinárodní klasifikace nemocí 10. revize se 68 % osob léčilo na nemoci svalové a kosterní soustavy a pojivové tkáně, 13 % na poranění a otravy a 5 % na nemoci nervové soustavy.

Převážná většina nových pacientů byla přijímána ambulantně ve zdravotnických zařízeních (71 %), jen 29 % vyžadovalo hospitalizaci, ke které docházelo na jiných než rehabilitačních odděleních nemocnic.

Struktura počtu vyšetření lékařem nebo fyzioterapeutem či ergoterapeutem byla v jednotlivých okresech Královéhradeckého kraje podobná. Většinu vyšetření zajišťovali lékaři (72 %, ČR 51 %) a výkony provedli již téměř výhradně fyzioterapeuti a ergoterapeuti (90 %, ČR 95 %).

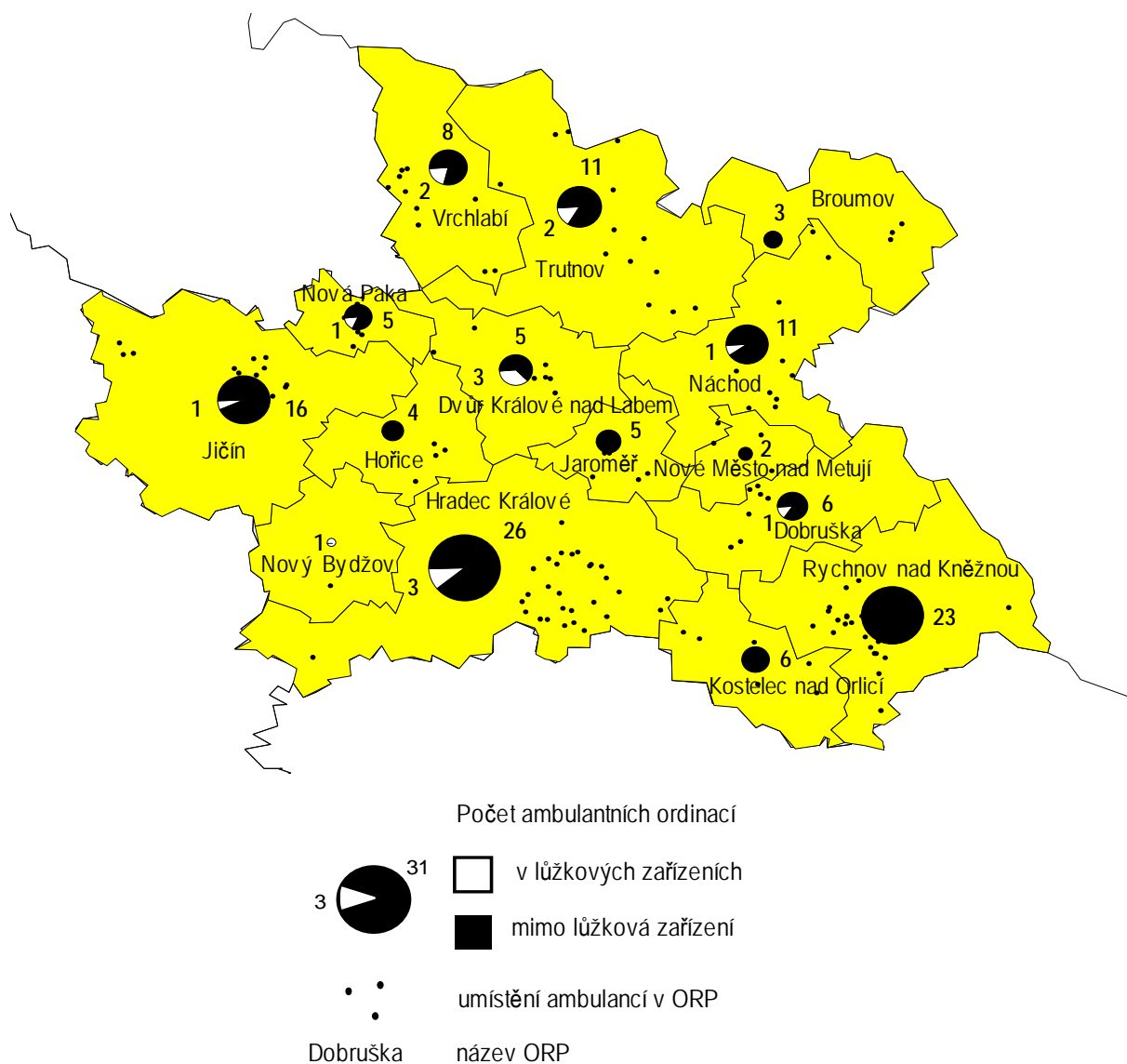
Akutní léčebnou péči poskytovala v kraji 3 lůžková oddělení nemocnic (Fakultní nemocnice Hradec Králové, Oblastní nemocnice Jičín a.s. a REHAMEDICA nemocnice Žacléř) s 10,85 lékaři a 45,99 ZPBD. Celkem bylo na těchto odděleních hospitalizováno v nemocnicích 2 664 pacientů s průměrnou ošetrovací dobou 19,5 dní (ČR 16,7 dní). Při průměrném počtu 153 lůžek bylo denně obsazeno zhruba 142 lůžek. Lůžka byla využívána 338,6 dní v roce.

V odborných léčebných ústavech (OLÚ) fungovalo jen jedno rehabilitační oddělení - GERONTOCENTRUM Hostinné - rehabilitační ústav, kde na 99 lůžkách bylo za rok hospitalizováno 914 pacientů s průměrnou ošetrovací dobou 37,3 dní (ČR 32,7 dní).

Informace je doplněna mapou, která znázorňuje rozložení a počty zdravotnických zařízení poskytujících rehabilitační ambulantní péči k 31.12.2005. Tyto počty se liší od údajů uvedených v první tabulce, kde nejsou zahrnuta odloučená pracoviště.

Zpracovala: Lenka Lesková
ÚZIS ČR, Královéhradecký krajský odbor
Hradecká 1172, 500 03 Hradec Králové
tel.: 495 515 331
e-mail: drahokoupilová@uzis.cz
<http://www.uzis.cz>

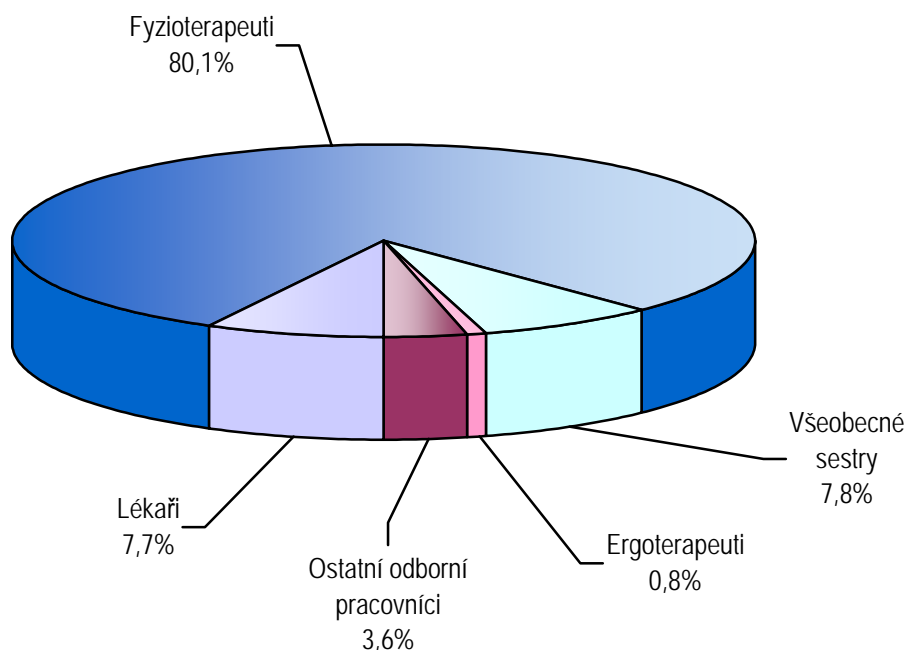
Sít' zdravotnických zařízení poskytujících ambulanci péči rehabilitační a fyzikální medicíny dle obcí s rozšířenou působností (ORP)



Personální zajištění dle druhu zdravotnických zařízení a dle území

Ukazatel	Počet ZZ a pracovišť	Počet pracovníků ¹⁾					
		celkem	z toho				
			lékaři	fyzio-terapeuti	všeobecné sestry	ergo-terapeuti	ostatní odborní pracovníci
dle druhu zařízení							
Ambulantní část lůžkových ZZ	15	150,14	9,75	120,72	10,75	3,00	5,92
Samostatná ordinace lékaře specialisty	20	89,98	15,97	58,70	15,06	0,25	-
Samostatné zařízení nelékaře rehabilitační	71	122,39	2,76	110,88	2,75	-	6,00
Ostatní ambulantní zařízení	9	28,32	1,46	22,96	1,90	-	2,00
Celkem	115	390,83	29,94	313,26	30,46	3,25	13,92
dle území okresů							
Hradec Králové	24	162,15	12,02	132,73	8,40	3,00	6,00
Jičín	22	36,73	3,05	28,88	1,80	-	3,00
Náchod	14	62,19	5,28	45,40	11,51	-	-
Rychnov nad Kněžnou	28	54,63	6,00	42,63	4,75	0,25	1,00
Trutnov	27	75,13	3,59	63,62	4,00	-	3,92
Královéhradecký kraj	115	390,83	29,94	313,26	30,46	3,25	13,92

¹⁾ Součet úvazků, vč. smluvních

Struktura pracovníků v oboru rehabilitační a fyzikální medicíny


Počet vyšetření, výkonů a pacientů dle druhu zdravotnických zařízení

Vybrané ukazatele	Činnost v oboru dle zařízení				
	celkem	v tom			
		ambulantní část lůžkových zdravotnických zařízení	samostatná ordinace lékaře specialisty	samostatné zařízení nelékaře rehabilitační	ostatní ambulantní zařízení
	Vyšetření provedená				
Lékařem	128 768	38 305	81 540	4 773	4 150
Fyzioterapeutem, ergoterapeutem	49 351	24 689	1 416	23 016	230
Psychologem, logopedem, sociálním pracovníkem	1 680	1 407	-	68	205
Královéhradecký kraj	179 799	64 401	82 956	27 857	4 585
Na 10 000 obyvatel	3 281,91	1 175,52	1 514,21	508,48	83,69
	Výkony provedené				
Lékařem	259 130	30 032	152 117	11 773	65 208
Fyzioterapeutem, ergoterapeutem	2 288 828	846 893	459 462	815 672	166 801
Psychologem, logopedem, sociálním pracovníkem	3 507	2 422	-	-	1 085
Královéhradecký kraj	2 551 465	879 347	611 579	827 445	233 094
	Pacienti nově přijatí k léčbě				
Královéhradecký kraj	148 685	66 698	31 453	41 632	8 902
Na 10 000 obyvatel	2 713,98	1 217,45	574,12	759,92	162,49

Struktura výkonů podle druhu zdravotnických zařízení

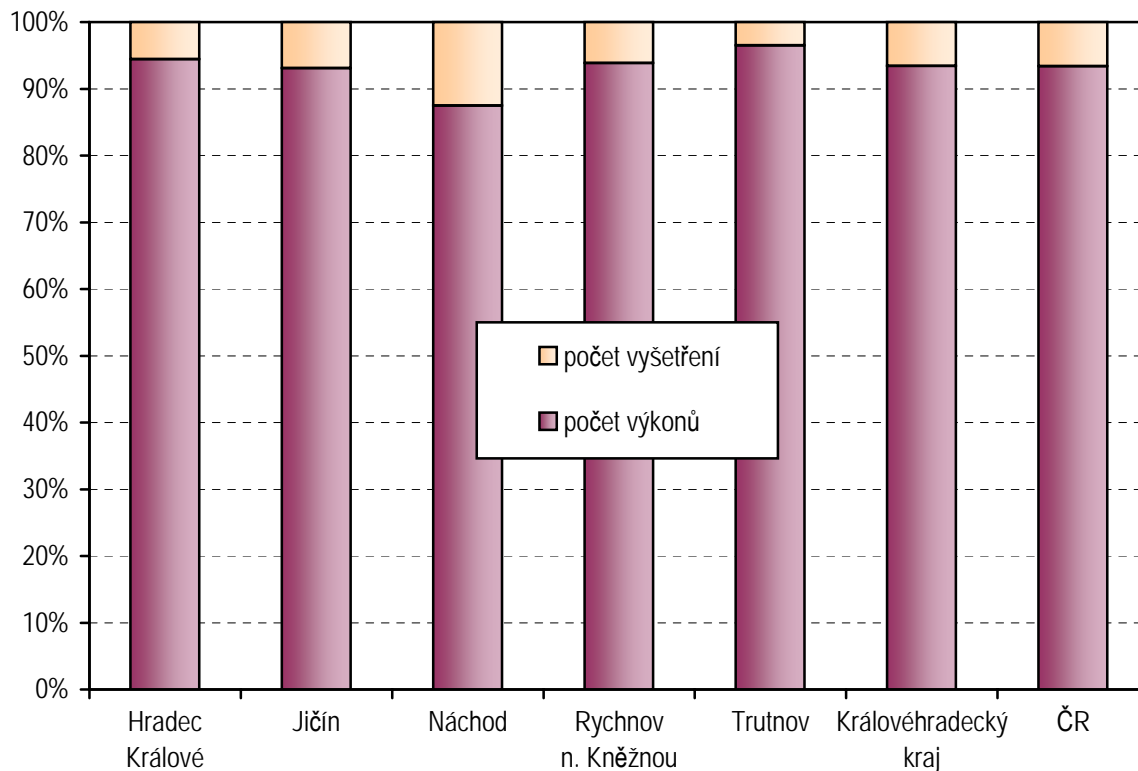
Druh zdravotnického zařízení	Struktura výkonů				
	celkem	z toho (v %)			
		léčebná tělesná výchova	fyzikální terapie	ergoterapie	ostatní výkony
Ambulantní část lůžkových ZZ	879 347	69,12	26,62	1,26	3,01
Samostatná ordinace lékaře specialisty	611 579	29,43	38,13	0,80	31,64
Samostatné zařízení nelékaře rehabilitační	827 445	40,97	52,79	1,83	4,41
Ostatní ambulantní zařízení	233 094	36,05	62,54	0,11	1,30
Královéhradecký kraj	2 551 465	47,46	41,15	1,23	10,17
ČR	47 214 716	51,92	38,48	1,44	8,16

Indikace léčebné rehabilitace - skupiny diagnóz podle MKN-10

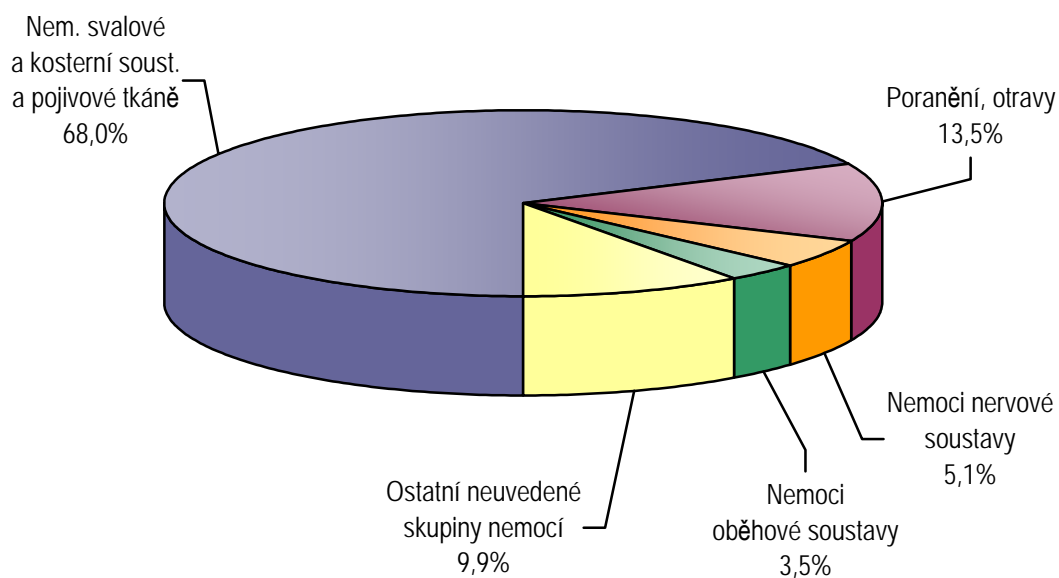
Diagnóza MKN-10		Počet pacientů nově přijatých k léčbě			
		celkem		z toho v samostatných zařízeních nelékaře rehabilitačních	
		absolutně	na 10 tis. obyvatel ¹⁾	absolutně	na 10 tis. obyvatel ¹⁾
Nemoci infekční a parazitární	A00 - B99	136	2,48	8	0,15
Novotvary	C00 - D48	1 389	25,35	44	0,80
Nemoci endokrinní	E00 - E90	472	8,62	4	0,07
Poruchy duševní a poruchy chování	F00 - F99	575	10,50	50	0,91
Nemoci nervové soustavy	G00 - G99	7 549	137,79	2 157	39,37
Nemoci oběhové soustavy	I00 - I99	5 152	94,04	590	10,77
Nemoci dýchací soustavy	J00 - J99	1 032	18,84	181	3,30
Nemoci trávicí soustavy	K00 - K93	1 292	23,58	723	13,20
Nemoci svalové a kosterní soustavy a pojivové tkáně	M00 - M99	101 246	1 848,06	30 284	552,78
Nemoci močové a pohlavní soustavy	N00 - N99	3 522	64,29	73	1,33
Těhotenství, porod a šestinedělí, stavy vzniklé v perinatálním období	O00 - O99 P00 - P96	1 935	146,96	317	24,08
Poranění, otravy	S00 - T98	20 040	365,79	6 433	117,42
Ostatní neuvedené skupiny nemocí		4 345	79,31	768	14,02
Královéhradecký kraj		148 685	2 713,98	41 632	759,92
ČR		2 360 165	2 306,18	657 164	642,13

¹⁾ U Dg těhotenství, porod a šestinedělí, stavy vzniklé v perinatálním období přepočteno na 10 000 žen 15-49 let

**Počet vyšetření a počet výkonů
v územních celcích v %**



**Struktura nově přijatých pacientů k léčbě
dle vybraných skupin diagnóz**



Využívání lůžkového fondu rehabilitačních oddělení nemocnic a rehabilitačních center a zatížení zdravotnických pracovníků

Ukazatel	Nemocnice		OLÚ	
	Královéhradecký kraj	ČR	Královéhradecký kraj	ČR
Počet oddělení	3	44	1	15
Počet pracovníků ¹⁾				
lékaři	10,85	130,50	4,60	95,00
ZPBD ²⁾ celkem	45,99	465,84	30,55	465,40
sestry ²⁾ u lůžka	38,90	417,18	30,55	419,31
ZPOD ²⁾	15,00	187,73	13,50	272,52
Průměrný počet lůžek	153,00	1 447,34	99,00	1 972,48
Průměrný denní stav obsazených lůžek				
celkem	141,9	1 214,2	93,3	1 937,1
na 1 lékaře	13,1	9,3	20,3	20,4
na 1 sestru ²⁾ u lůžka	3,7	2,9	3,1	4,6
Počet lékařů na 100 lůžek	7,09	8,78	4,65	4,83
Počet ZPBD ²⁾ na 100 lůžek	30,06	31,35	30,86	23,68
Počet hospitalizovaných	2 664	26 581	914	21 616
Nemocniční letalita	0,8	1,0	18,5	1,0
Využití lůžek ve dnech	338,6	306,2	343,9	358,5
Průměrná ošetrovací doba	19,5	16,7	37,3	32,7
Prostoj lůžek ³⁾	0,1	2,2	2,3	0,4

¹⁾ Součet úvazků

²⁾ Zdravotničtí pracovníci dle zákona č. 96/2004 Sb.:

ZPBD - zdravotničtí pracovníci nelékaři s odbornou způsobilostí bez odborného dohledu (§ 5 - § 21)

sestra - všeobecné sestry a porodní asistentky (§ 5 - § 6)

ZPOD - zdravotničtí pracovníci nelékaři pod odborným dohledem nebo přímým vedením (§ 29 - § 42)

³⁾ Ve dnech na 1 hospitalizovaného z lůžek schopných provozu

Seznam nemocnic s lůžkovým rehabilitačním oddělením v kraji:

Fakultní nemocnice Hradec Králové

Oblastní nemocnice Jičín a.s.

REHAMEDICA nemocnice Žacléř

Seznam OLÚ s lůžkovým rehabilitačním oddělením v kraji:

GERONTOCENTRUM Hostinné - rehabilitační ústav, Hostinné