



# Informace ze zdravotnictví Královéhradeckého kraje

Ústavu zdravotnických informací a statistiky  
České republiky

Hradec Králové  
19.9.2006

# 14

## Chirurgická péče - činnost v Královéhradeckém kraji v roce 2005

*Surgical Service - Activity in the Královéhradecký Region in 2005*

### Souhrn

Informace ze zdravotnictví kraje o chirurgické péči v Královéhradeckém kraji za rok 2005 obsahuje údaje o ambulantní péči z oblasti sítě zdravotnických zařízení, personálního zajištění, činnosti včetně úrazovosti a také základní ukazatele lůžkové péče nemocnic. Údaje jsou členěny dle druhu zdravotnického zařízení, území a dle jednotlivých oborů.

### Summary

*Information on health service activity in the branches of surgery in the Královéhradecký region in 2005 contains data about out-patient care from area of health service network, personnel capacity, activity including statistics of injuries, and also basic indicators of in-patient care in hospitals. Data are presented by type of health establishment, territory and by particular branches of surgery.*

Podkladem pro zpracování dat o činnosti chirurgických ambulancí jsou roční výkazy o činnosti zdravotnických zařízení A (MZ) 1-01, údaje o lůžkové péči byly převzaty z výkazu L (MZ) 1-02 o lůžkovém fondu. Výkazy byly součástí Programu statistických zjišťování Ministerstva zdravotnictví v ČR na rok 2005. Formuláře výkazů a závazné pokyny jsou vystaveny na internetu [www.uzis.cz](http://www.uzis.cz) [NZIS / Výkazy 2005].

Edice IZK o *chirurgické péči* v předchozích letech jsou dostupné na internetových stránkách ústavu v části Rychlé informace.

Do chirurgických oborů se kromě samostatné *chirurgie* řadí také *cévní chirurgie, hrudní chirurgie, ortopedie, traumatologie, kardiochirurgie, plastická chirurgie (včetně léčby popálenin), neurochirurgie a dětská chirurgie*.

V Královéhradeckém kraji jsou zastoupeny vesměs všechny chirurgické obory, a to jak v ambulantní péči, tak v lůžkové péči. Mezi nezastoupené obory v lůžkové péči patří traumatologie, hrudní a cévní chirurgie. V ambulantní péči nemá zastoupení obor hrudní chirurgie (včetně pracoviště). Činnost těchto oborů je buď zanedbatelná a šetření jejich činnosti by nebylo smysluplné (činnost těchto oborů se šetří v rámci oddělení, při kterém jsou zabezpečovány), a nebo je zařízení (včetně lůžkových) nevykazují a jsou součástí zaštiťujícího oddělení (viz FN Hradec Králové, kde při lůžkové chirurgii je vykazováno pouze pracoviště traumatologie).

Všechna ambulantní oddělení výše jmenovaných oborů, včetně ambulantních částí nemocnic, bez ohledu na zřizovatele odevzdávají samostatně vyplněné statistické výkazy. Data z těchto výkazů poskytují základní informace o činnosti jednotlivých oborů a umožňují kvantifikovat potřeby při zajišťování zdravotní péče a zároveň vypovídají o zdravotním stavu obyvatelstva.

*Poznámka:* Změnou oproti roku 2004 na výkaze A (MZ) 1-01 je sledování jednodenních chirurgií. Jednodenní péčí se rozumí - způsob poskytování ambulantní zdravotní péče v případech, kdy zdravotní stav nemocného nevyžaduje ústavní péči a pacient je propuštěn v době kratší než 24 hodin.

## Ambulantní péče

Do již zmíněného statistického šetření bylo v kraji zahrnuto celkem 118 chirurgických ambulantních zařízení. Pracovalo v nich 109,02 lékařů (součet úvazků), a to včetně smluvních pracovníků (jedná se o pracovníky, kteří poskytují v zařízeních zdravotní péči a nepatří do evidenčního počtu, tzn., že pracují na dohodu, na smlouvu o dílo apod.).

Chirurgická péče v kraji byla nejčastěji poskytována v samostatné ordinaci lékaře specialisty (75 %), dalších 18 % v ambulantních částech lůžkových zařízení a necelých 7 % se nacházelo v ostatních ambulancích. Rozložení počtu zdravotnických zařízení (dle jejich druhu) odpovídalo také personálnímu rozložení. Z celkového počtu lékařů (109,02), jich v samostatných ordinacích lékařů specialistů pracovalo 54 %, v ambulantních částech lůžkových zařízení 38 % a v ostatních ambulancích 8 %. Pokud jde o jednotlivé chirurgické obory, pak nejvíce pracovišť vykázal obor chirurgie (včetně dětské a cévní), a to 62 pracovišť, po něm následoval druhý nejčetnější obor ortopedie s 45 pracovišti.

Celkově bylo v kraji v roce 2005 provedeno více než 754 tisíc ošetření. Od roku 2001 v kraji stále pokračuje meziroční zvyšování počtu provedených ošetření cca o 2 %. Jako každý rok absolutně nejvyšší počet vyšetření byl vykázán v okrese Hradec Králové, a to přes 257 tisíc, na 1 lékaře tím připadlo 6 047 ošetření. Krajský průměr počtu ošetření na 1 lékaře byl cca 6 920 ošetření; nejvyšší počet ošetření na 1 lékaře byl zaznamenán v okrese Náchod 9 358 ošetření, nejnižší v okrese Jičín 5 852. Tím pádem také v okrese Náchod připadne na 100 tisíc obyvatel nejnižší počet lékařů (11,09), krajský průměr je 18,66 lékařů (ČR 17,46).

Z celkového počtu ošetření (754 297) převážnou část (tj. 53 %) tvořila ošetření kontrolní, první ošetření se podílela 42 % a pouze 5 % bylo konsiliární vyšetření. Ze všech chirurgických oborů nejvíce ošetření poskytla oddělení a pracoviště chirurgie 70 % a ortopedie 26 %. Na zbývající chirurgické obory připadlo 4 % (z toho 3 % na plastickou chirurgii a 1 % na neurochirurgii).

V roce 2005 bylo ošetřeno 105 759 (ČR 1 841 339) úrazů, oproti roku 2004 došlo v kraji ke snížení o 3 %. Suma úrazů v kraji představuje 33 % z celkového počtu prvních ošetření a více než polovina (54 %) všech úrazů byla ošetřena v ambulantních částech lůžkových zdravotnických zařízení. Dětských pacientů (0 - 14 let) ošetřených pro úraz bylo 28 % - 29 414 případů.

Při úrazech utrpěli obyvatelé kraje 28 164 zlomenin, zhruba každý čtvrtý úraz měl za následek zlomeninu. Počet zlomenin se proti roku 2004 zvýšil cca o 10 %. Na 10 tisíc obyvatel kraje tím připadlo 514 zlomenin. Tento počet za kraj je vyšší, než počet za Českou republiku, kde bylo vykázáno 457 případů. Zlomeniny u dětí (0 - 14 let) zaujímaly v kraji cca 29 % z celkového počtu zlomenin, v ČR představovaly 26 % z celku. Relace na 10 tisíc dětí v kraji činila 1 004 případů (ČR 795 případů).

## Lůžková péče

Struktura lůžkového fondu chirurgických oborů nemocnic v kraji se nijak dramaticky nezměnila. Oproti roku 2004 došlo pouze ke zrušení chirurgického oddělení v bývalé nemocnici v Novém Bydžově.

Lůžkovou péči chirurgických oborů v nemocnicích kraje zajišťovalo 17 oddělení: *chirurgie (včetně dětské chirurgie) 10, neurochirurgie 1, plastická chirurgie 1, kardiochirurgie 1, ortopedie 4*, s celkovým počtem 909 lůžek (k 31.12.2005) a z toho 73 lůžek bylo vyčleněno pro děti. Průměrná ošetrovací doba se pohybovala od 2,4 dne (ČR 4,9) na oddělení plastické chirurgie, po 9,8 dne (ČR 7,5) na neurochirurgii. Na 100 lůžek (chirurgických oborů) v průměru připadlo 16,40 lékařů a 73,57 ZPBD. Využití lůžek ve dnech maximální lůžkové kapacity bylo v kraji nejvyšší v oboru kardiochirurgie 274,0 dne (ČR 258,1) a neurochirurgie 259,6 dne (ČR 293,5).

Zpracovala: Ivana Trávová  
Královéhradecký krajský odbor  
Hradecká 1172, 500 03 Hradec Králové  
tel.: 495 515 331  
e-mail: [drahokoupilova@uzis.cz](mailto:drahokoupilova@uzis.cz)  
<http://www.uzis.cz>

### Sít' obcí s lůžkovou nebo ambulantní chirurgickou péčí k 31.12.2005



## Zajištění ambulantní péče chirurgických oborů dle druhu zdravotnických zařízení

1/2

Druh zdravotnického zařízení	Počet ZZ a pracovišť	Počet pracovníků <sup>1)</sup>		Počet jednodenních chirurgií	Počet ošetření (vyšetření)			
		lékaři	ZPBD <sup>2)</sup>		celkem	v tom (v %)		
						první ošetření	konsiliární vyšetření	kontrolní vyšetření
<b>Chirurgické obory celkem</b>								
Ambulantní část lůžkových ZZ	21	41,27	100,55	1 293	343 879	44,67	4,32	51,02
Samostatné ordinace lékařů specialistů	89	58,95	60,17	3 256	376 479	42,01	5,32	52,67
Ostatní ambulantní zařízení	8	8,80	7,80	391	33 939	26,62	3,07	70,31
<b>Celkem</b>	<b>118</b>	<b>109,02</b>	<b>168,52</b>	<b>4 940</b>	<b>754 297</b>	<b>42,53</b>	<b>4,76</b>	<b>52,71</b>
<b>Chirurgie <sup>3)</sup></b>								
Ambulantní část lůžkových ZZ	13	24,10	70,34	1 140	258 561	43,43	3,79	52,79
Samostatné ordinace lékařů specialistů	45	35,66	39,80	2 423	235 605	38,63	4,87	56,50
Ostatní ambulantní zařízení	4	7,63	5,20	323	31 000	25,28	3,32	71,40
<b>Celkem</b>	<b>62</b>	<b>67,39</b>	<b>115,34</b>	<b>3 886</b>	<b>525 166</b>	<b>40,21</b>	<b>4,24</b>	<b>55,55</b>
<b>Neurochirurgie</b>								
Ambulantní část lůžkových ZZ	1	3,54	9,63	-	8 072	72,30	3,89	23,81
Samostatné ordinace lékařů specialistů	-	-	-	-	-	-	-	-
Ostatní ambulantní zařízení	-	-	-	-	-	-	-	-
<b>Celkem</b>	<b>1</b>	<b>3,54</b>	<b>9,63</b>	<b>-</b>	<b>8 072</b>	<b>72,30</b>	<b>3,89</b>	<b>23,81</b>
<b>Plastická chirurgie <sup>4)</sup></b>								
Ambulantní část lůžkových ZZ	1	2,60	3,80	-	20 345	49,40	0,23	50,37
Samostatné ordinace lékařů specialistů	6	1,63	0,25	-	1 920	45,63	9,43	44,95
Ostatní ambulantní zařízení	1	0,25	1,00	44	243	30,86	-	69,14
<b>Celkem</b>	<b>8</b>	<b>4,48</b>	<b>5,05</b>	<b>44</b>	<b>22 508</b>	<b>48,88</b>	<b>1,01</b>	<b>50,11</b>
<b>Kardiochirurgie</b>								
Ambulantní část lůžkových ZZ	1	2,88	6,08	-	3 407	35,46	11,27	53,27
Samostatné ordinace lékařů specialistů	-	-	-	-	-	-	-	-
Ostatní ambulantní zařízení	-	-	-	-	-	-	-	-
<b>Celkem</b>	<b>1</b>	<b>2,88</b>	<b>6,08</b>	<b>-</b>	<b>3 407</b>	<b>35,46</b>	<b>11,27</b>	<b>53,27</b>

## Zajištění ambulantní péče chirurgických oborů dle druhu zdravotnických zařízení

2/2

Druh zdravotnického zařízení	Počet ZZ a pracovišť	Počet pracovníků <sup>1)</sup>		Počet jednodenních chirurgií	Počet ošetření (vyšetření)			
		lékaři	ZPBD <sup>2)</sup>		celkem	v tom (v %)		
						první ošetření	konsiliární vyšetření	kontrolní vyšetření
<b>Traumatologie</b>								
Ambulantní část lůžkových ZZ	1	0,20	0,20	-	473	22,8	18,0	59,2
Samostatné ordinace lékařů specialistů	-	-	-	-	-	-	-	-
Ostatní ambulantní zařízení	-	-	-	-	-	-	-	-
<b>Celkem</b>	<b>1</b>	<b>0,20</b>	<b>0,20</b>	<b>-</b>	<b>473</b>	<b>22,8</b>	<b>18,0</b>	<b>59,2</b>
<b>Ortopedie</b>								
Ambulantní část lůžkových ZZ	4	7,95	10,50	153	53 021	45,5	8,0	46,6
Samostatné ordinace lékařů specialistů	38	21,66	20,12	833	138 954	47,7	6,0	46,3
Ostatní ambulantní zařízení	3	0,92	1,60	24	2 696	41,6	0,5	57,9
<b>Celkem</b>	<b>45</b>	<b>30,53</b>	<b>32,22</b>	<b>1 010</b>	<b>194 671</b>	<b>47,0</b>	<b>6,5</b>	<b>46,5</b>

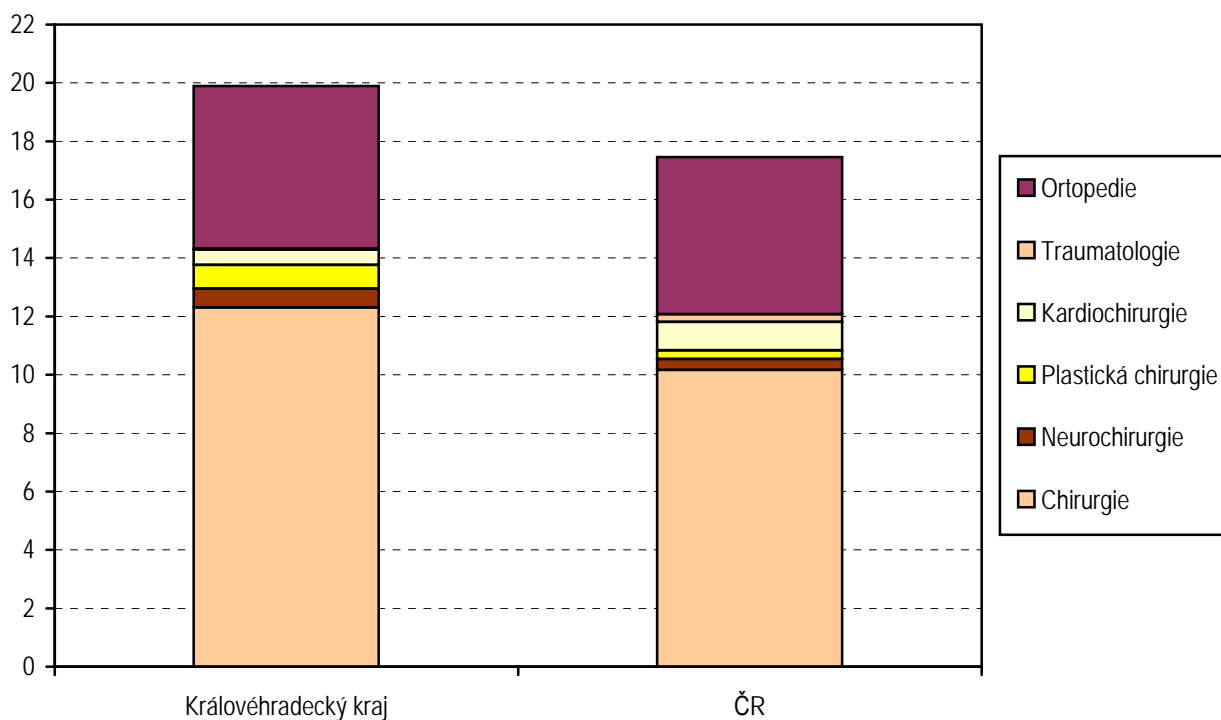
<sup>1)</sup> Součet úvazků, vč. smluvních

<sup>2)</sup> ZPBD - zdravotničtí pracovníci nelékaři s odbornou způsobilostí bez odborného dohledu dle zákona č. 96/2004 Sb. o nelékařských povoláních § 5 - § 21

<sup>3)</sup> Včetně dětské, hrudní a cévní chirurgie

<sup>4)</sup> Včetně léčby popálenin a korektivní dermatologie

## Počet lékařů na 100 tisíc obyvatel



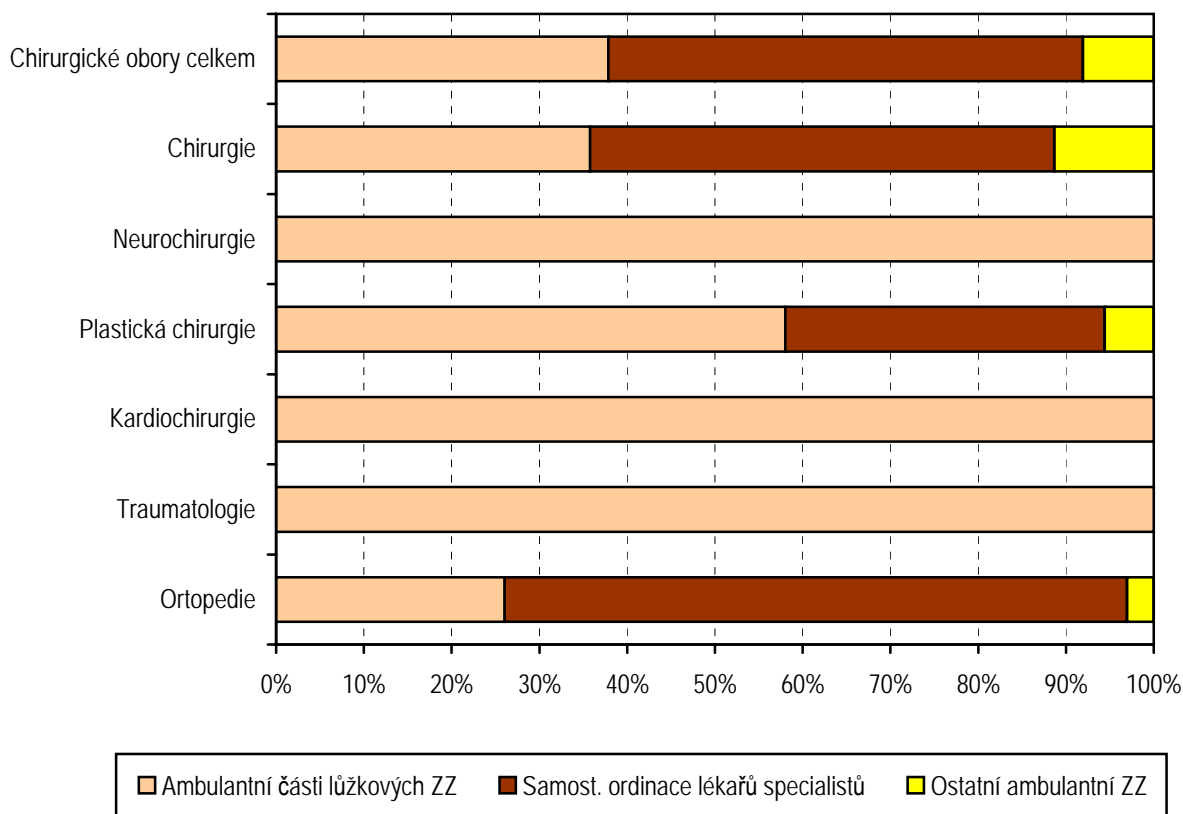
## Zajištění chirurgické ambulantní péče dle okresů

Kraj, okres	Počet ZZ a pracovišť	Počet pracovníků <sup>1)</sup>		Počet jedno-denních chirurgií	Počet ošetření (vyšetření)				Počet ošetření na 1 lékaře
		lékaři	ZPBD <sup>2)</sup>		celkem	v tom (v %)			
						první ošetření	konsiliární vyšetření	kontrolní vyšetření	
Hradec Králové	34	42,55	74,66	1 827	257 318	45,25	5,91	48,84	6 047,4
Jičín	20	15,69	17,56	2 441	91 812	44,31	4,19	51,51	5 851,6
Náchod	15	12,45	20,25	52	116 506	43,59	4,39	52,01	9 357,9
Rychnov nad Kněžnou	14	13,84	22,40	98	104 983	40,28	2,90	56,81	7 585,5
Trutnov	35	24,49	33,65	522	183 678	38,43	4,74	56,83	7 500,1
Královéhradecký kraj	118	109,02	168,52	4 940	754 297	42,53	4,76	52,71	6 918,9
ČR	1 642	1 789,87	2 955,59	100 301	13 047 738	40,86	4,57	54,57	7 289,8

<sup>1)</sup> Součet úvazků, vč. smluvních

<sup>2)</sup> ZPBD - zdravotničtí pracovníci nelékaři s odbornou způsobilostí bez odborného dohledu dle zákona č. 96/2004 Sb. o nelékařských povoláních § 5 - § 21

### Struktura počtu lékařů chirurgických oborů podle druhu zařízení

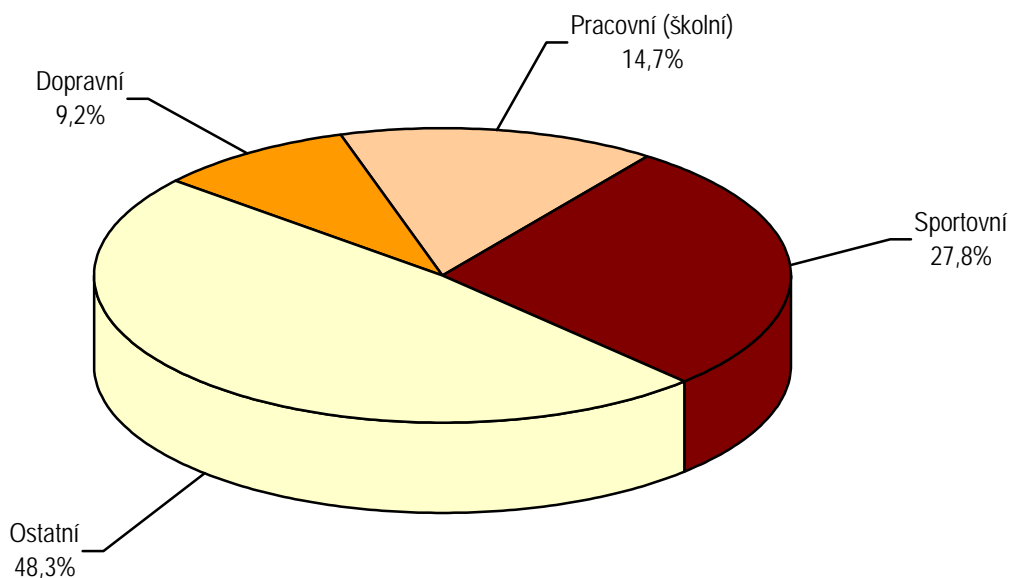


## Počet ambulantně ošetřených úrazů

Oddělení a pracoviště zdravotnického zařízení	Úrazy							
	celkem	na 10 tis. obyvatel	z toho u dětí		v tom ošetřeno (v %)			
			celkem	na 10 tis. dětí	v ambulantní části lůžkových zdravotnických zařízení	v samostat. ordinacích lékařů specialistů	v ostatních ambulantních zdravot. zařízeních	
Chirurgie <sup>1)</sup>	94 029	1 716,33	27 323	3 328,58	54,88	40,17	4,95	
Neurochirurgie	1 481	27,03	229	27,90	100,00	-	-	
Plastická chirurgie <sup>2)</sup>	46	0,84	6	0,73	91,30	8,70	-	
Kardiochirurgie	47	0,86	-	-	100,00	-	-	
Traumatologie	99	1,81	12	1,46	100,00	-	-	
Ortopedie	10 057	183,57	1 844	224,64	42,09	55,54	2,37	
Chirurgické obory	v kraji	105 759	1 930,44	29 414	3 583,32	54,38	41,00	4,62
	ČR	1 841 339	1 799,22	449 409	2 968,33	62,00	32,26	5,74

<sup>1)</sup> Včetně dětské, hrudní a cévní chirurgie

<sup>2)</sup> Včetně léčby popálenin a korektivní dermatologie

Struktura ambulantně ošetřených úrazů  
v roce 2005



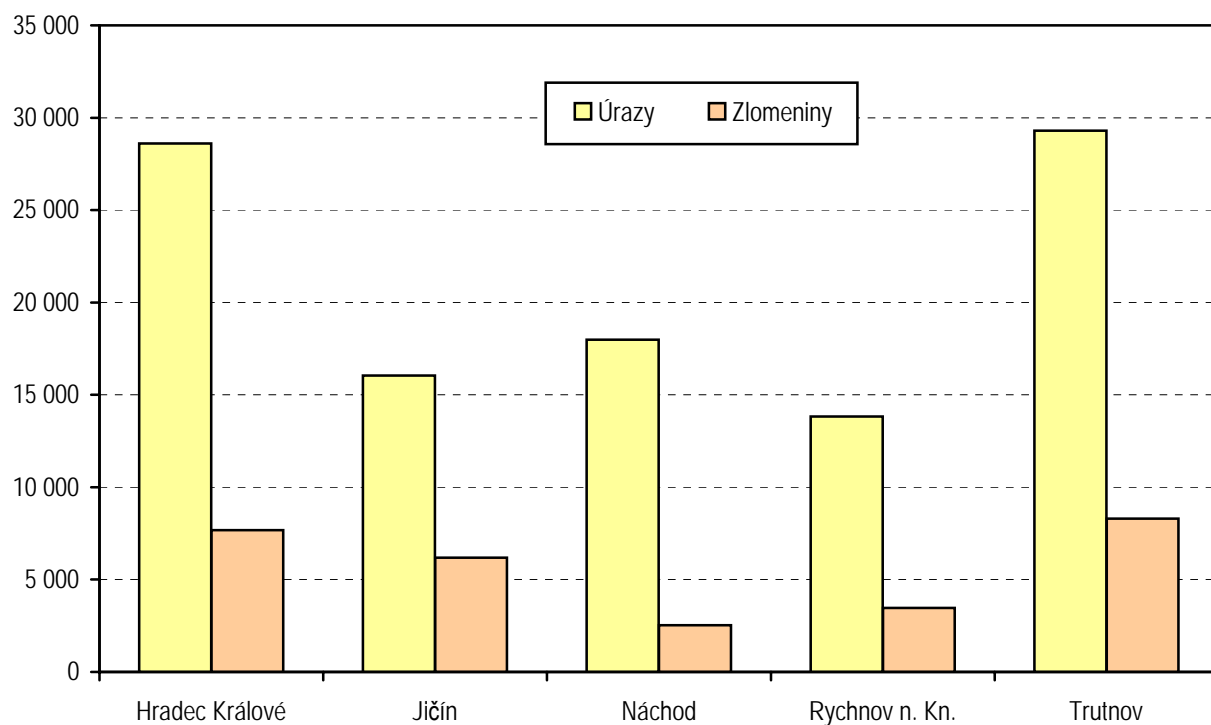
## Počet ambulantně ošetřených zlomenin

Oddělení a pracoviště zdravotnického zařízení	Zlomeniny							
	celkem	na 10 tis. obyvatel	z toho u dětí		v tom ošetřeno (v %)			
			celkem	na 10 tis. dětí	v ambulantní části lůžkových zdravotnických zařízení	v samostat. ordinacích lékařů specialistů	v ostatních ambulantních zdravot. zařízeních	
Chirurgie <sup>1)</sup>	26 056	475,61	7 879	959,85	57,17	38,68	4,16	
Neurochirurgie	173	3,16	32	3,90	100,00	-	-	
Plastická chirurgie <sup>2)</sup>	15	0,27	3	0,37	100,00	-	-	
Kardiochirurgie	39	0,71	-	-	100,00	-	-	
Traumatologie	92	1,68	6	0,73	100,00	-	-	
Ortopedie	1 789	32,65	321	39,11	73,62	26,27	0,11	
Chirurgické obory	v kraji	28 164	514,08	8 241	1 003,95	58,70	37,45	3,85
	ČR	467 929	457,23	120 392	795,18	63,15	31,03	5,82

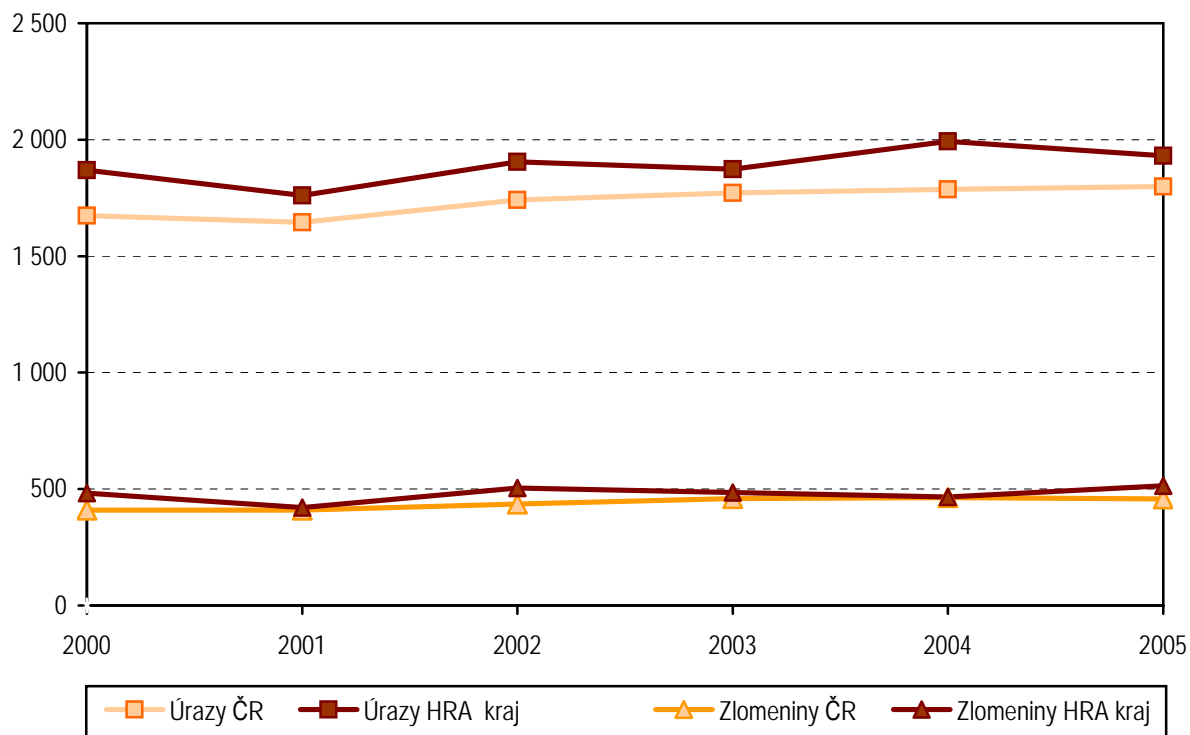
<sup>1)</sup> Včetně dětské, hrudní a cévní chirurgie

<sup>2)</sup> Včetně léčby popálenin a korektivní dermatologie

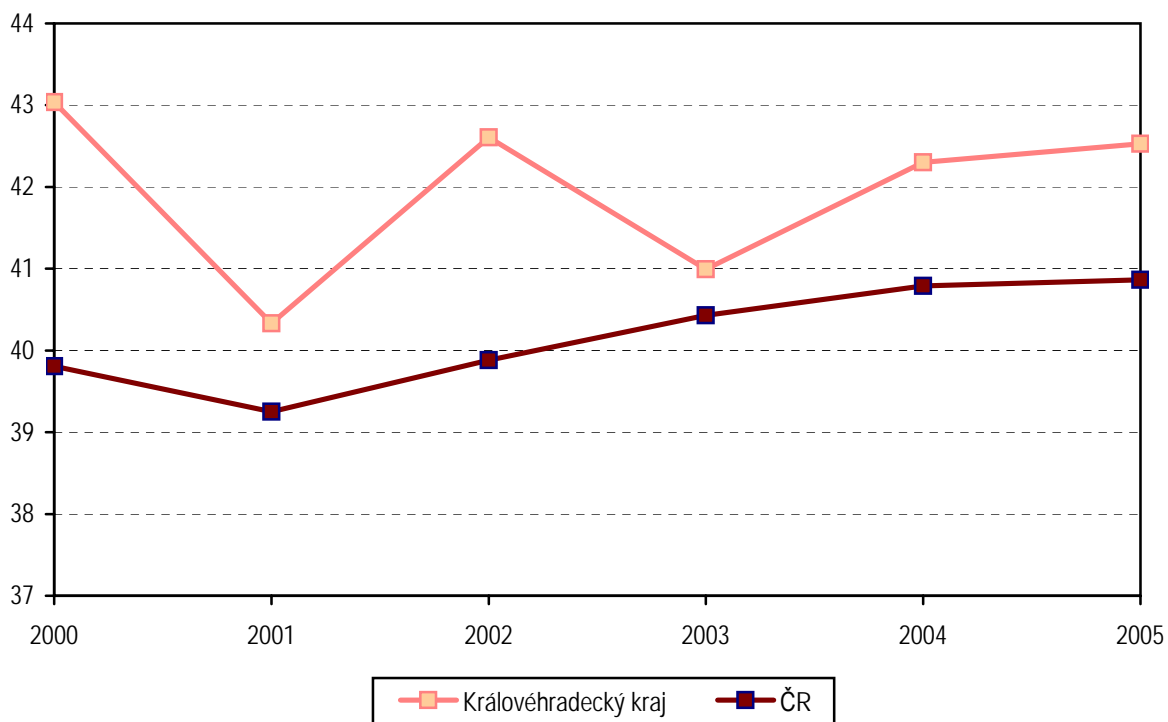
## Úrazy (z toho zlomeniny) dle okresů v roce 2005



**Vývoj úrazů (z toho zlomenin) na 10 tisíc obyvatel  
v letech 2000 - 2005**



**Podíl prvních ošetření na celkovém počtu ošetření  
v letech 2000 - 2005**



## Seznam nemocnic s lůžkovým chirurgickým oddělením v kraji:

Fakultní nemocnice Hradec Králové (oddělení - chirurgie, neurochirurgie, kardiochirurgie, ortopedie, dětské chirurgie)

První privátní chirurgické centrum SANUS s.r.o., Hradec Králové (oddělení - plastické chirurgie)

Oblastní nemocnice Jičín a.s., Jičín (oddělení - chirurgie)

Oblastní nemocnice Náchod a.s., Náchod (oddělení - chirurgie, ortopedie)

Broumovská nemocnice a.s., Broumov (oddělení - chirurgie)

Oblastní nemocnice Rychnov nad Kněžnou a.s., Rychnov n. Kn. (oddělení - chirurgie, ortopedie)

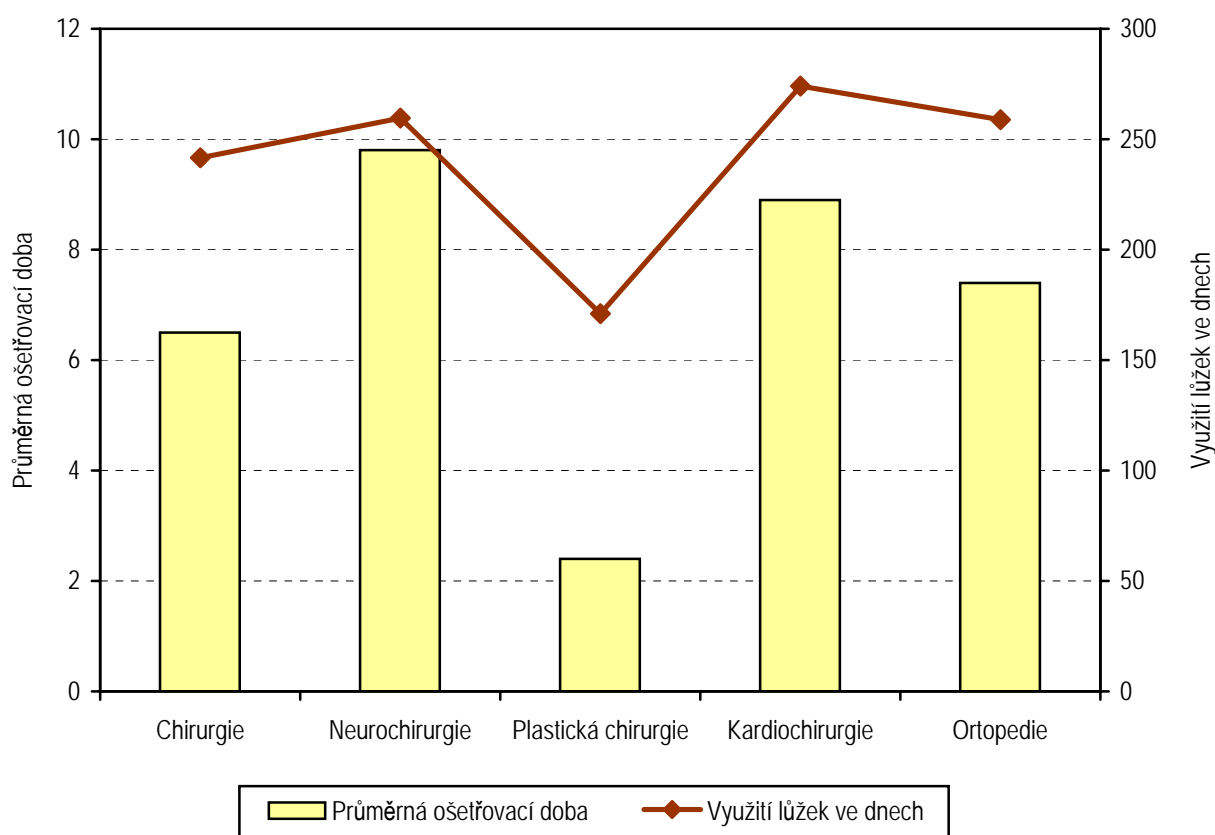
Opočenská nemocniční, a.s., Opočno (oddělení - chirurgie)

Městská nemocnice, a.s., Dvůr Králové nad Labem (oddělení - chirurgie)

Oblastní nemocnice Trutnov a.s., Trutnov (oddělení - chirurgie, ortopedie)

Česko-německá horská nemocnice Krkonoše s.r.o., Vrchlabí (oddělení - chirurgie)

## Využívání lůžkového fondu na chirurgických odděleních



## Využívání lůžkového fondu a zatížení zdravotnických pracovníků na chirurgických odděleních v kraji

Ukazatel	Chirurgie 1)	Neuro- chirurgie	Plastická chirurgie, léčba popálenin	Kardio- chirurgie	Ortopedie
	Kraj				
Počet oddělení	10	1	1	1	4
Počet pracovníků <sup>2)</sup>					
lékaři	71,40	14,10	2,70	14,94	19,95
ZPBD <sup>3)</sup>	320,43	75,12	9,00	74,05	83,79
sestra <sup>3)</sup> u lůžka	275,18	62,12	3,00	59,00	72,79
ZPOD <sup>3)</sup>	72,63	11,40	-	12,22	16,50
Průměrný počet lůžek	582,58	89,00	15,00	64,00	159,00
Průměrný denní stav obsazených lůžek					
celkem	385,6	63,3	7,00	48,0	112,8
na 1 lékaře	5,4	4,5	2,6	3,2	5,7
na 1 sestru <sup>3)</sup> u lůžka	1,4	1,0	2,3	0,8	1,5
Počet lékařů na 100 lůžek	12,27	15,84	18,00	23,34	12,55
Počet ZPBD <sup>3)</sup> na 100 lůžek	55,06	84,40	60,00	115,70	52,70
Počet hospitalizovaných	21 676	2 347	1 079	1 961	5 534
Nemocniční letalita	14,4	18,3	-	25,0	3,4
Využití lůžek ve dnech	241,6	259,6	171,0	274,0	258,9
Průměrná ošetrovací doba	6,5	9,8	2,4	8,9	7,4
Prostoj lůžek <sup>4)</sup>	2,4	2,6	2,7	2,0	2,4

<sup>1)</sup> Vč. dětské, hrudní a cévní chirurgie

<sup>2)</sup> Součet úvazků

<sup>3)</sup> Zdravotničtí pracovníci dle zákona č. 96/2004 Sb.:

ZPBD - zdravotničtí pracovníci nelékaři s odbornou způsobilostí bez odborného dohledu (§ 5 - § 21)

sestra - všeobecné sestry a porodní asistentky (§ 5 - § 6)

ZPOD - zdravotničtí pracovníci nelékaři pod odborným dohledem nebo přímým vedením (§ 29 - § 42)

<sup>4)</sup> Ve dnech na 1 hospitalizovaného z lůžek schopných provozu

## Využívání lůžkového fondu a zatížení zdravotnických pracovníků na chirurgických odděleních v ČR

Ukazatel	Chirurgie <sup>1)</sup>	Neuro- chirurgie	Plastická chirurgie, léčba popálenin	Kardio- chirurgie	Traumato- logie	Ortopedie
	ČR					
Počet oddělení	159	19	13	13	13	67
Počet pracovníků <sup>2)</sup>						
lékaři	1 370,51	144,59	82,06	227,12	132,49	438,74
ZPBD <sup>3)</sup>	5 667,16	642,64	310,67	1 045,35	438,69	1 418,51
sestra <sup>3)</sup> u lůžka	4 926,51	565,74	290,07	891,13	420,79	1 219,24
ZPOD <sup>3)</sup>	1 392,36	150,34	69,15	161,92	131,64	362,93
Průměrný počet lůžek	9 728,47	662,24	462,21	624,73	717,28	2 767,64
Průměrný denní stav obsazených lůžek						
celkem	7 114,5	532,6	296,5	441,7	574,3	2 091,0
na 1 lékaře	5,2	3,7	3,6	1,9	4,3	4,8
na 1 sestru <sup>3)</sup> u lůžka	1,4	0,9	1,0	0,5	1,4	1,7
Počet lékařů na 100 lůžek	14,12	22,01	17,69	35,38	18,45	15,85
Počet ZPBD <sup>3)</sup> na 100 lůžek	58,39	97,81	66,95	162,83	61,10	51,25
Počet hospitalizovaných	409 872	26 065	16 541	15 693	32 971	114 200
Nemocniční letalita	15,3	12,4	3,4	25,5	5,4	2,4
Využití lůžek ve dnech	266,9	293,5	234,1	258,1	292,2	275,8
Průměrná ošetrovací doba	6,3	7,5	6,5	10,3	6,4	6,7
Prostoj lůžek <sup>4)</sup>	1,8	1,1	2,6	3,6	1,2	1,7

<sup>1)</sup> Vč. dětské, hrudní a cévní chirurgie

<sup>2)</sup> Součet úvazků

<sup>3)</sup> Zdravotničtí pracovníci dle zákona č. 96/2004 Sb.:

ZPBD - zdravotničtí pracovníci nelékaři s odbornou způsobilostí bez odborného dohledu (§ 5 - § 21)

sestra - všeobecné sestry a porodní asistentky (§ 5 - § 6)

ZPOD - zdravotničtí pracovníci nelékaři pod odborným dohledem nebo přímým vedením (§ 29 - § 42)

<sup>4)</sup> Ve dnech na 1 hospitalizovaného z lůžek schopných provozu