



Informace ze zdravotnictví Královéhradeckého kraje

Ústavu zdravotnických informací a statistiky
České republiky

Hradec Králové
30.8.2006

15

Radiologie a zobrazovací metody - činnost oboru v Královéhradeckém kraji v roce 2005

X-ray Diagnostics - Activity in Branch in the Královéhradecký Region in 2005

Souhrn

Informace ze zdravotnictví kraje o činnosti oboru radiologie a zobrazovacích metod v Královéhradeckém kraji v roce 2005 obsahuje údaje o personálním zajištění a o počtu různých druhů vyšetření dle územního členění a podle druhu zdravotnického zařízení.

Summary

Information on health service activity in the branch of X-ray diagnostics in the Královéhradecký region in 2005 contains data about personnel capacity and the numbers of selected types of examinations by districts of the region and by type of establishment.

Podkladem pro zpracování informace byly údaje z ročního výkazu o činnosti oboru, který vyplňuje každé ambulantní oddělení (pracoviště) oboru radiologie a zobrazovací metody všech zřizovatelů, včetně ambulantních částí lůžkových zařízení. Výkazy byly součástí Programu statistických zjišťování Ministerstva zdravotnictví v ČR na rok 2005. Formuláře výkazů a závazné pokyny jsou vystaveny na internetu www.uzis.cz [NZIS/Výkazy 2005].

Edice IZK o činnosti oboru radiologie a zobrazovací metody v předchozích letech jsou dostupné na internetových stránkách ústavu v části Rychlé informace.

V roce 2005 zabezpečovalo ambulantní péči v oboru radiologie a zobrazovací metody 94,54 lékařů a 199,58 zdravotnických pracovníků nelékařů s odbornou způsobilostí bez odborného dohledu (ZPBD). Pracovníci jsou uváděni včetně pracovníků smluvních a v tzv. přepočteném počtu, což je součet úvazků. Zpravodajskou povinnost splnila všechna zdravotnická zařízení. Od roku 2000 vzrostl počet lékařů o 17,34 lékaře, tj. o 22 %. Nejvíce v okrese Trutnov, kde počet vzrostl o 6,90 lékařů. Dostupnost péče v kraji (vyjádřená počtem lékařů na 10 tis. obyvatel) byla nejnižší v okresech Jičín a Trutnov (1,29 lékaře / 10 tis. obyvatel) a nejvyšší v Hradci Králové (2,75 lékaře / 10 tis. obyvatel). Na mapě jsou uvedena sídla všech pracovišť, včetně odloučených, ve kterých je zabezpečena radiologická péče.

Činnost tohoto oboru je převážně zajištěna v ambulantních lůžkových zdravotnických zařízeních, kde je soustředěno 61 % lékařů a bylo provedeno 61 % všech vyšetření.

V průběhu roku 2005 bylo na pracovištích oboru v kraji provedeno celkem 786 691 vyšetření. Z 57 % se jednalo o vyšetření skiagrafií a z 26 % UZ vyšetření. Od roku 2000

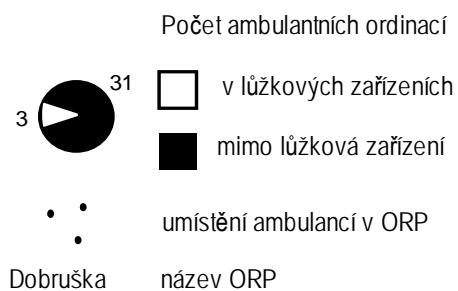
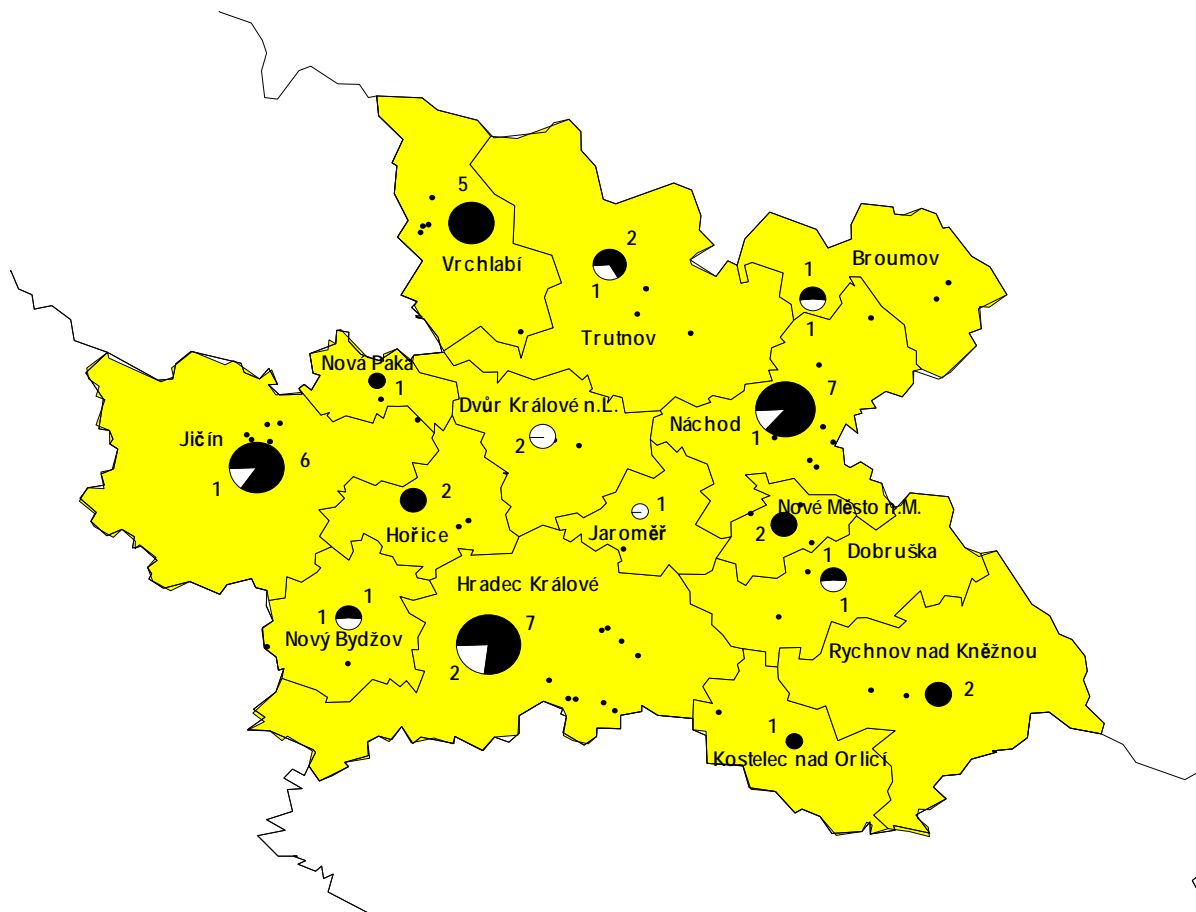
vzrostl absolutní počet vyšetření o 4 %. Vytíženost lékařů v kraji (8 321 vyšetření / lékaře) je o 19 % nižší, než je průměr za ČR (10 260 vyšetření / lékaře). Největší nárůst byl v posledních pěti letech zaznamenán u vyšetření MR, CT a UZ. Naopak největší pokles zaznamenala vyšetření skiaskopicko-skiagrafická. Radiofotografická vyšetření se od roku 2003 již v kraji neprovádějí.

Z hlediska územního členění je nejhorší dostupnost některých vyšetření v okrese Jičín, kde se neprovádějí angiografická vyšetření. MR vyšetření jsou prováděna pouze v okresech Hradec Králové a Rychnov nad Kněžnou. Ostatní sledované druhy vyšetření jsou dostupné ve všech okresech kraje.

Struktura přístrojového vybavení oboru doznala od roku 2001 změn, které prakticky potvrzují výše popsany vývoj počtu jednotlivých vyšetření. K výraznějšímu nárůstu došlo ve vybavenosti ambulantních zařízení mamografy (z 8 na 11), přístroji CT spirálními (ze 4 na 7) a UZ s barevným mapováním (z 27 na 36). Naopak se výrazně snížila vybavenost skiaskopicko-skiagrafickými přístroji mobilními s C-ramenem (z 12 na 4), konvenčními se sklopnými stěnami (z 15 na 8) a UZ přístroji pro dvourozměrné zobrazení (ze 14 na 9).

Zpracovala: Dana Řeháková, Alena Rakoušová
ÚZIS ČR, Královéhradecký krajský odbor
Hradecká 1172, 500 03 Hradec Králové
tel.: 495 551 331
e-mail: drahokoupilova@uzis.cz
www.uzis.cz

Sít' zdravotnických zařízení poskytujících ambulantní péči dle obcí s rozšířenou působností (ORP)



Personální zajištění dle druhu zdravotnických zařízení a dle území

Druh zdravotnického zařízení	Počet ZZ a pracovišť	Počet pracovníků ¹⁾			ZPSZ a JOP ²⁾
		lékaři	ZPBD ²⁾		
			celkem	z toho radiolog. asistenti	
dle druhu zařízení					
Ambulantní část lůžkových ZZ	11	57,45	137,41	103,66	1,00
Samostatné ordinace lékařů specialistů	23	36,54	60,37	46,50	-
Ostatní ambulantní zařízení	3	0,55	1,80	1,80	-
Královéhradecký kraj	37	94,54	199,58	151,96	1,00
dle území (okresu)					
Hradec Králové	10	43,83	94,11	64,91	-
Jičín	7	10,01	25,20	23,00	-
Náchod	8	14,80	28,87	24,80	-
Rychnov nad Kněžnou	3	10,40	22,90	18,50	-
Trutnov	9	15,50	28,50	20,75	1,00
Královéhradecký kraj	37	94,54	199,58	151,96	1,00

¹⁾ Součet úvazků, vč. smluvních

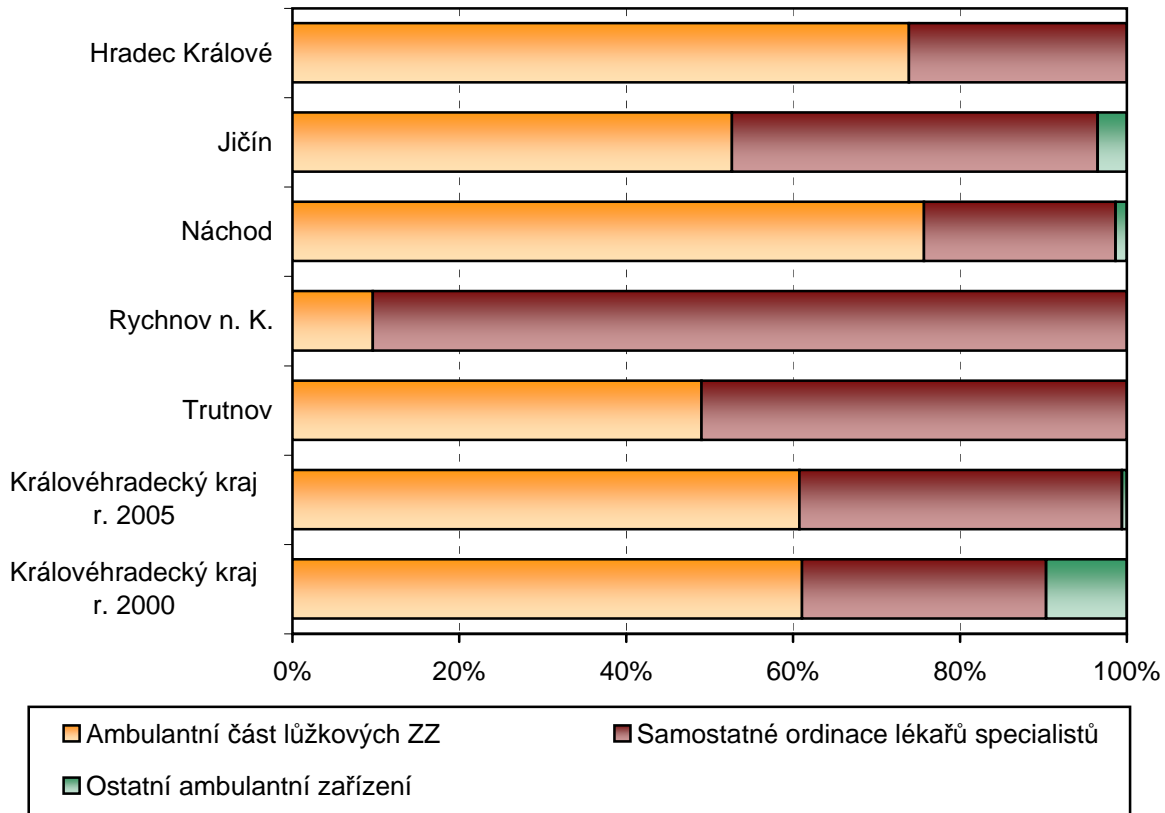
²⁾ Zdravotničtí pracovníci dle zákona č. 96/2004 Sb.:

ZPBD - zdravotničtí pracovníci nelékaři s odbornou způsobilostí bez odborného dohledu § 5 - § 21

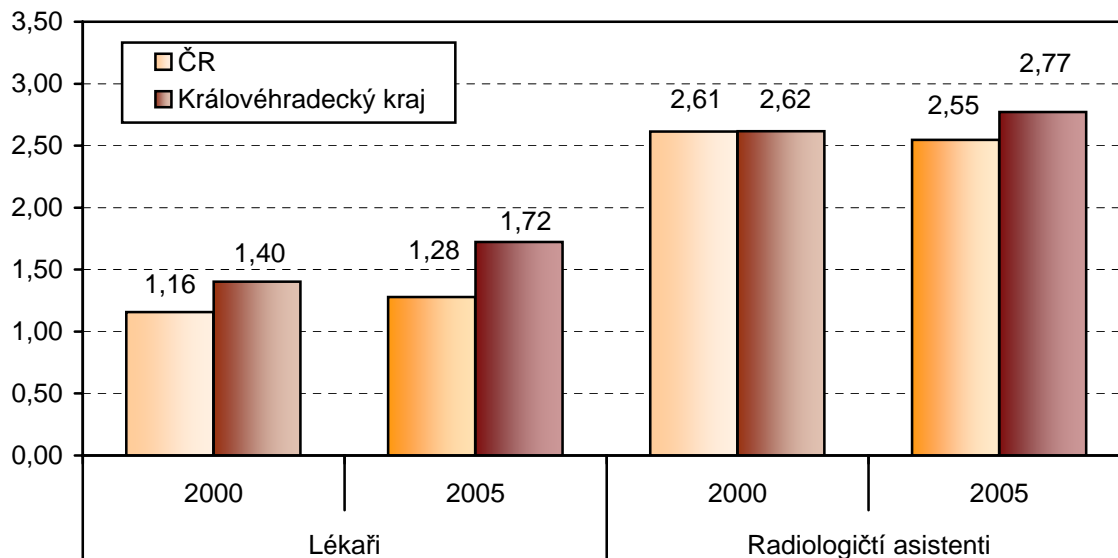
ZPSZ - zdravotničtí pracovníci nelékaři s odbornou a specializovanou způsobilostí bez odborného dohledu § 22 - § 28

JOP - jiní odborní pracovníci ve zdravotnictví § 43

Zastoupení ambulantních lékařů v okresech dle druhu zdravotnických zařízení



Srovnání počtu lékařů a radiologických asistentů *) na 10 tis. obyvatel v ČR a kraji (rok 2000 a 2005)

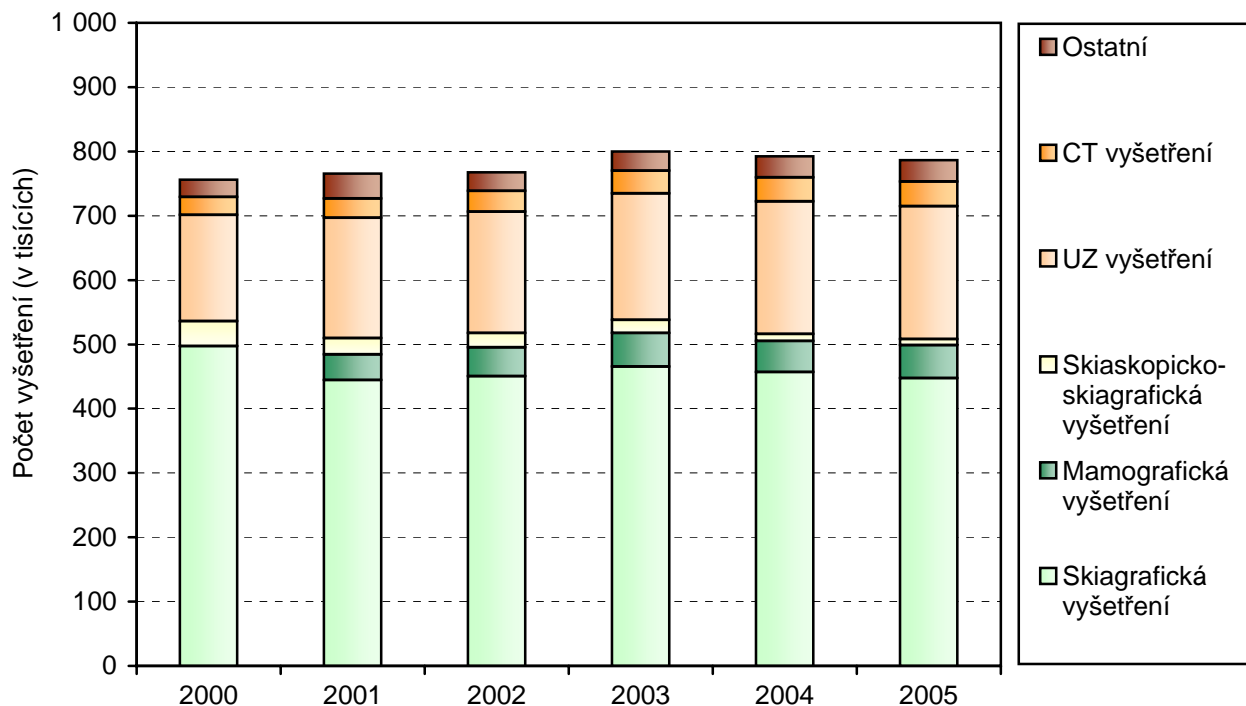


*) Kategorie pracovníků radiologický asistent (§ 8 zákona č. 96/2004 Sb.) zhruba odpovídá kategorii radiologický laborant, která byla sledována do roku 2004

Struktura počtu vyšetření dle druhu vyšetření a druhu zdravotnických zařízení

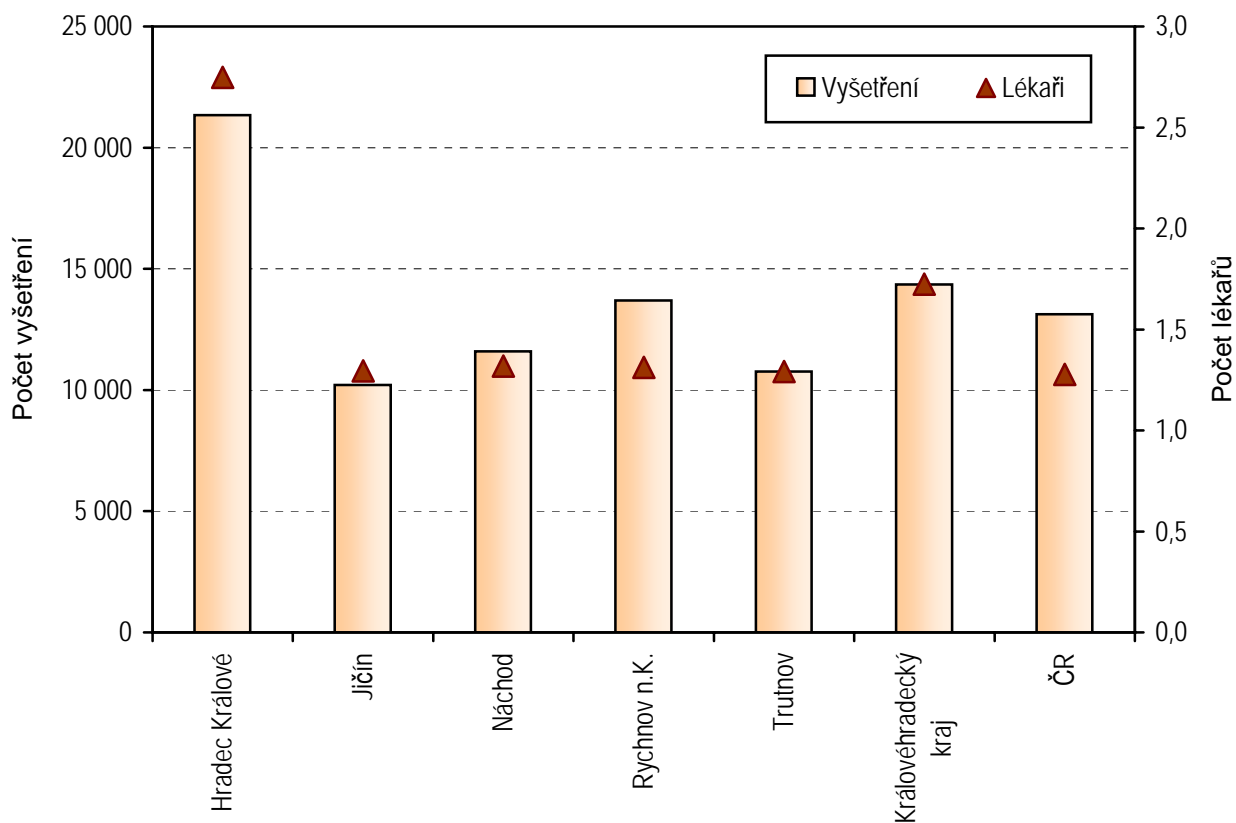
Druh vyšetření	Počet vyšetření				
	celkem	na 10 tis. obyvatel	z toho v (%)		
			ambulantní části lůžkových ZZ	samostatných ordinací lékařů specialistů	ostatních ambulantních ZZ
Skiagrafická vyšetření	447 320	8 165,0	61,76	36,34	1,90
Radiofotografická vyšetření	-	-	-	-	-
Mamografická vyšetření	51 192	934,4	44,48	55,52	-
Skioskopicko-skiagrafická vyš.	9 850	179,8	86,54	11,46	2,00
Angiografická vyšetření	7 056	128,8	96,44	3,56	-
UZ (ultrasonografická) vyšetření	206 605	3 771,2	54,77	45,15	0,09
CT vyšetření	38 063	694,8	81,92	18,08	-
MR vyšetření	15 329	279,8	73,04	26,96	-
Intervenční výkony	4 176	76,2	83,62	16,38	-
Jiná	7 100	129,6	100,00	-	-
Královéhradecký kraj	786 691	14 359,6	61,07	37,80	1,13
ČR	13 440 111	13 132,7	70,12	18,29	11,59

Vývoj počtu vyšetření v letech 2000 *) - 2005



*) Za rok 2000 nejsou k dispozici údaje o počtu mamografických a angiografických vyšetřeních

Počet lékařů a vyšetření na 10 tis. obyvatel dle okresů



Struktura intervenčních výkonů v roce 2005

