



# Informace ze zdravotnictví Královéhradeckého kraje

Ústavu zdravotnických informací a statistiky  
České republiky

Hradec Králové  
18. 9. 2012

# 5

## Dětská a dorostová péče v Královéhradeckém kraji v roce 2011

*Children and Adolescents Care in the Královéhradecký Region in 2011*

### Souhrn

Informace ze zdravotnictví kraje o dětské a dorostové péči v Královéhradeckém kraji v roce 2011 obsahuje údaje o ambulantní péči týkající se sítě zdravotnických zařízení, personálního zajištění, činnosti a dispenzarizovaných pacientů pro vybranou diagnózu. Údaje jsou členěny podle území. Informace také obsahuje přehled základních ukazatelů lůžkové péče nemocnic.

### Summary

*Information on health service activity in the branch of children and adolescents care in the Královéhradecký region in 2011 contains data about out-patient care concerning health service network, personnel capacity, activity, patients followed up for selected diagnoses. Data are presented by territory. Information also contains summary of basic indicators of in-patient care in hospitals.*

Podkladem pro zpracování dat o činnosti dětské a dorostové péče byl roční výkaz A (MZ) 1-01, který vyplňuje každá ambulantní ordinace (oddělení, pracoviště) praktického lékaře pro děti a dorost a ambulantní odborné dětské a dorostové ordinace ve všech zdravotnických zařízeních bez ohledu na jejich zřizovatele. Údaje o lůžkové péči dětských oddělení nemocnic byly čerpány z výkazu L (MZ) 1-02 o lůžkovém fondu zdravotnického zařízení a jeho využití. Výkazy byly součástí Programu statistických zjišťování Ministerstva zdravotnictví v ČR na rok 2011. Pro výpočty relací na obyvatelstvo byly použity údaje ČSÚ. Formuláře výkazů a pokyny jsou vystaveny na internetu [www.uzis.cz](http://www.uzis.cz). Údaje o personálním zabezpečení, činnosti oboru praktický lékař pro děti a dorost a činnosti oboru pediatr specialista a z nich vypočtené ukazatele uvedené v tabulkách, v grafech a komentované v textu se týkají pouze těch zdravotnických zařízení, která splnila svou zpravodajskou povinnost a odevzdala vyplněný roční výkaz. V roce 2011 bylo odevzdáno 100 % výkazů praktických lékařů pro děti a dorost.

Edice IZK o činnosti oboru dětské a dorostové péči v předchozích letech jsou dostupné na internetových stránkách ústavu v části Publikujeme.

### Personální zajištění a činnost praktických lékařů pro děti a dorost

Ambulantní péči o děti a dorost na území kraje zabezpečovalo ke konci roku 119 ambulantních zdravotnických pracovišť, ve kterých pracovalo 114,41 lékařů a 108,40 ZPBD (průměrný roční přepočtený počet pracovníků celkem, včetně smluvních – tento údaj je sledován od roku 2008, výstižněji charakterizuje kapacitní zajištění jednotlivých ambulancí, zvláště v případech ukončení a zahájení činnosti nebo většího pohybu

pracovníků v průběhu roku, jedná se o součet přepočteného počtu pracovníků za jednotlivé měsíce dělený počtem měsíců sledovaného období).

Ve srovnání s republikovým ukazatelem byl počet lékařů v kraji v přepočtu na obyvatele mírně nadprůměrný (na 10 tisíc osob ve věku do 18 let připadlo v kraji 11,0 lékařů, v ČR 10,4 lékařů). V jednotlivých okresech se počet lékařů pohyboval v rozmezí 9,8–11,9 lékařů na 10 tisíc dětí a dorostu, relativně nejvíce lékařů bylo v okrese Hradec Králové, nejméně v okrese Náchod. Na jeden úvazek lékaře připadalo v kraji 909 osob ve věku 0–18 let (v ČR 961 dětí a dorostu), v okresech to bylo od 840 v Hradci Králové po 1 020 v Náchodě. Převážná část ošetření byla provedena v ordinacích praktických lékařů (94,9 %). Největší podíl na celkovém počtu ošetření měla ošetření léčebná (70,8 %) a ošetření preventivní (24,1 %), na ošetření v návštěvní službě připadlo 1,1 %. Zbývající ošetření tvořila 4,0 % (vyšetření před nástupem do mateřské školy, prohlídky požadované k přihlášce na školu nebo při nástupu do zaměstnání, vyšetření pro účely sportovní, očkování pro cesty do ciziny).

Počet ošetření se meziročně mírně zvýšil o 1 %. Na jeden úvazek lékaře připadlo v roce 2011 v průměru 5 595 ošetření, v roce 2010 to bylo 5 472 ošetření (v ČR 5 913 v roce 2011), to znamená, že za předpokladu 220 odpracovaných dnů v roce uskutečnil lékař v kraji v průměru 25 ošetření denně (v ČR téměř 27). Nejvíce ošetření na jednoho lékaře bylo v okrese Hradec Králové (5 903) a nejméně v okrese Jičín (4 951).

Na jednoho léčeného pacienta ve věku 0–18 let připadlo v roce 2011 v průměru 5,6 ošetření (v ČR 6,3 ošetření). Preventivní vyšetření jsou nejčastěji poskytována kojencům.

Počet registrovaných pacientů (dětí a dorostu) v kraji na jednoho lékaře byl 931 pacientů. Největší počet registrovaných pacientů na jednoho lékaře vykazuje okres Náchod (1 033) a nejnižší okres Jičín (882). V České republice bylo v průměru 952 registrovaných pacientů na jednoho lékaře v ambulantní péči.

V ordinacích praktických lékařů pro děti a dorost bylo v kraji v roce 2011 sledováno 16 794 alergiků, 2 851 dětí a mladistvých z dysfunkčních rodin, 23 dětí a 4 dorostu týraných nebo sexuálně zneužívaných. Praktičtí lékaři pro děti a dorost měli v přímé péči 5 288 nově narozených dětí, z toho 373 s nízkou porodní hmotností (tj. s hmotností menší než 2 500 g). Ve sledovaném roce zemřelo 6 dětí ve věku 0–14 let.

V roce 2011 bylo při roční prohlídce vyšetřeno 6 276 dětí, z nichž bylo kojeno do 6 týdnů 15,6 % (ČR 14,7 %), do 3 měsíců 15,0 % (ČR 16,2 %), do 6 měsíců 22,4 % (ČR 24,3 %), déle než 6 měsíců 41,0 % (ČR 40,1 %) a 6,0 % nebylo kojeno vůbec (ČR 4,7 %).

Významnou skupinou pacientů jsou dispenzarizovaní pro vybrané diagnózy v evidenci u praktického lékaře pro děti a dorost. Jsou to pacienti trpící určitou chorobou pod stálým lékařským dohledem a jeden pacient může být uveden i vícekrát, pokud je sledován pro více diagnóz. Počet dispenzarizovaných onemocnění v kraji má již několik let vzrůstající tendenci. Na 1 000 registrovaných dětí ve věku do 14 let připadlo 466 dispenzarizovaných dětí (v ČR 382). Nejvyšší relaci vykazuje okres Hradec Králové (565) a nejmenší okres Jičín (315). Nejčastějším důvodem pro dispenzarizaci byly nemoci dýchací soustavy, které tvořily 28,6 % všech dispenzarizovaných onemocnění a nemoci nervové soustavy, které tvořily 19,7 %. Dispenzarizace dětí pro nemoci dýchací soustavy vykazuje pozvolný, trvalý růst, oproti roku 2000 došlo k nárůstu o 65 %.

Počet dispenzarizovaného dorostu na 1 000 registrovaných osob ve věku od 15 do 18 let byl v kraji 803 (v ČR 619). Nejvyšší relace vykazoval okres Hradec Králové (890) a nejnižší okres Jičín (587). Nejčastějším důvodem dispenzarizace byly v celokrajském měřítku nemoci nervové soustavy, které tvořily 25,5 % a nemoci dýchací soustavy, které

tvořily 24,3 %. Počet případů dispenzarizace dorostu pro nemoci dýchací soustavy se od roku 2000 zdvojnásobil (v roce 2000 to bylo 2 225 případů, 4 542 v roce 2011).

Mimo praktických lékařů pro děti a dorost zajišťovalo v kraji v roce 2011 činnost také 11,42 pediatriů specialistů v 7 ambulantních ordinacích. Tito lékaři léčili mírně přes 14 tisíc pacientů, kterým poskytli téměř 27 tisíc ošetření.

### **Lůžková péče**

V roce 2011 v kraji poskytovalo péči 6 dětských lůžkových oddělení. Pracovalo zde 52,80 lékařů a 232,71 ZPBD. Denně bylo v průměru obsazeno 206 lůžek z celkového počtu 317 lůžek, hospitalizováno bylo celkem 15 809 pacientů a průměrná ošetrovací doba činila 4,8 dne. Samostatné novorozenecké oddělení se v kraji nevyskytuje.

Zpracovala: Ing. Drahokoupilová Libuše  
ÚZIS ČR, Regionální pracoviště Hradec Králové  
Habrmanova 19/1, 500 02 Hradec Králové  
telefon: 495 058 321, fax 495 058 322  
e-mail: [drahokoupilova@uzis.cz](mailto:drahokoupilova@uzis.cz)  
<http://www.uzis.cz>

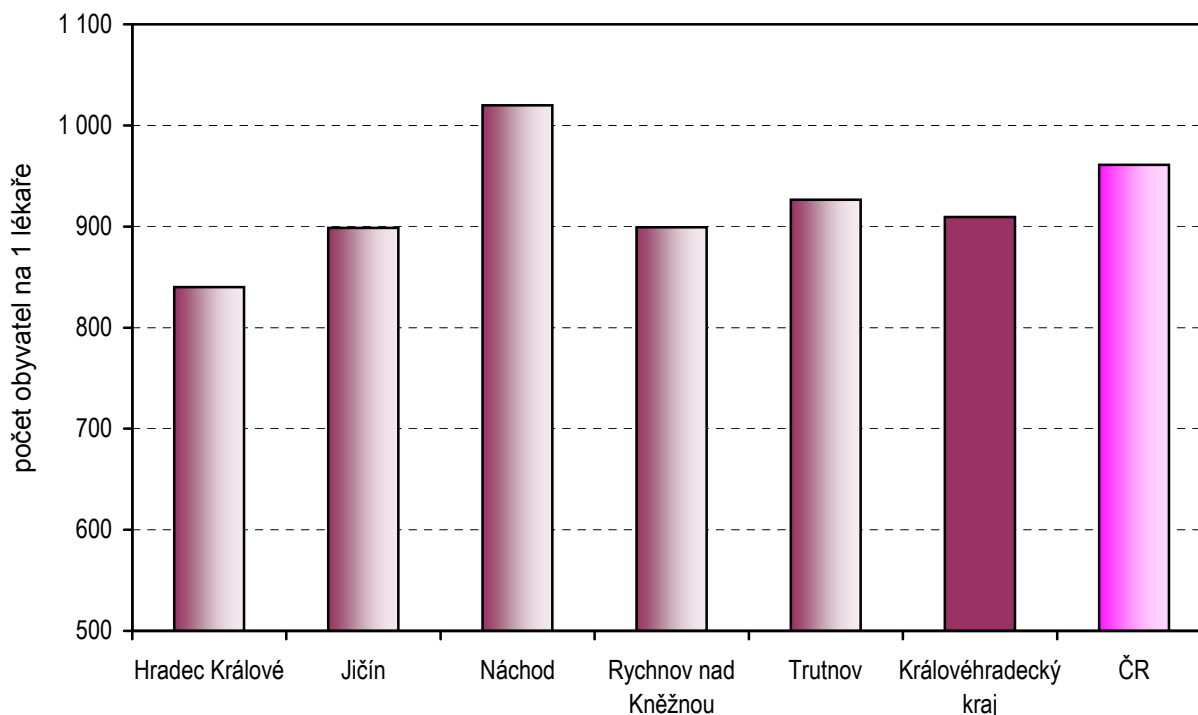
**Personální zajištění a počet ošetření v ambulantní péči podle druhu zdravotnického zařízení a podle území**

Území	Počet ZZ a pracovišť	Počet pracovníků <sup>1)</sup>		Počet ošetření		Počet léčených pacientů	Počet registrovaných	
		lékařů	ZPBD <sup>2)</sup>	celkem	na 1 lékaře		děti (0–14)	dorostu (15–18)
Hradec Králové	38	35,00	31,00	206 589	5 903	33 059	25 001	6 606
Jičín	16	16,50	15,25	81 698	4 951	14 701	11 335	3 224
Náchod	22	21,40	22,35	124 198	5 804	20 393	17 147	4 969
Rychnov nad Kněžnou	18	17,10	16,60	90 552	5 295	21 513	12 283	3 304
Trutnov	25	24,41	23,20	137 144	5 618	24 594	17 502	5 184
Královéhradecký kraj	119	114,41	108,40	640 181	5 595	114 260	83 268	23 287
Česká republika	2 093	2 038,66	1 990,36	12 055 340	5 913	1 905 601	1 506 431	434 648

<sup>1)</sup> Průměrný roční přepočtený počet pracovníků celkem (vč. smluvních) - z odevzdaných ročních výkazů A(MZ)1-01

<sup>2)</sup> ZPBD - zdravotničtí pracovníci nelékaři s odbornou způsobilostí bez odborného dohledu dle zákona č. 96/2004 Sb., o nelékařských zdravotnických povoláních § 5–§ 21a

**Počet obyvatel ve věku 0–18 let na 1 lékaře v oboru dětská a dorostová péče**

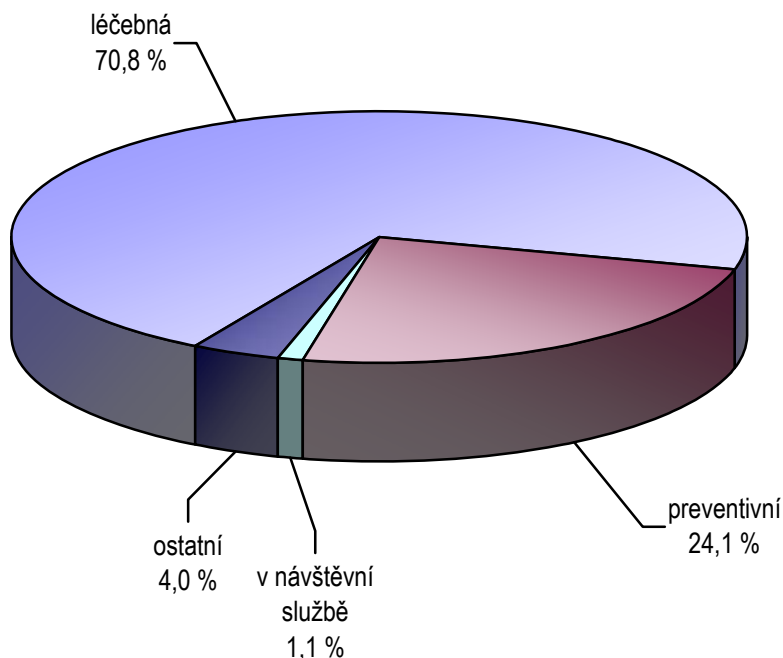


### Struktura počtu ošetření - vyšetření podle druhu ošetření a podle území

Území, okres	Počet ošetření - vyšetření celkem	z toho ošetření - vyšetření v %			Počet léčených pacientů <sup>1)</sup>	Počet ošetření na 1 léčeného pacienta
		léčebná	preventivní	v návštěvní službě		
Hradec Králové	206 589	71,46	23,56	1,07	33 059	6,2
Jičín	81 698	70,98	21,63	1,53	14 701	5,6
Náchod	124 198	72,21	23,27	0,84	20 393	6,1
Rychnov nad Kněžnou	90 552	65,71	27,32	0,79	21 513	4,2
Trutnov	137 144	71,70	24,91	1,42	24 594	5,6
Královéhradecký kraj	640 181	70,78	24,08	1,12	114 260	5,6
ČR	12 055 340	71,35	24,61	1,05	1 905 601	6,3

<sup>1)</sup> Počet léčených pacientů je celkový počet pacientů, kteří byli alespoň jedenkrát za sledovaný rok ošetřeni (tj. každý pacient je započten pouze jedenkrát).

### Struktura ošetření - vyšetření podle druhu v roce 2011

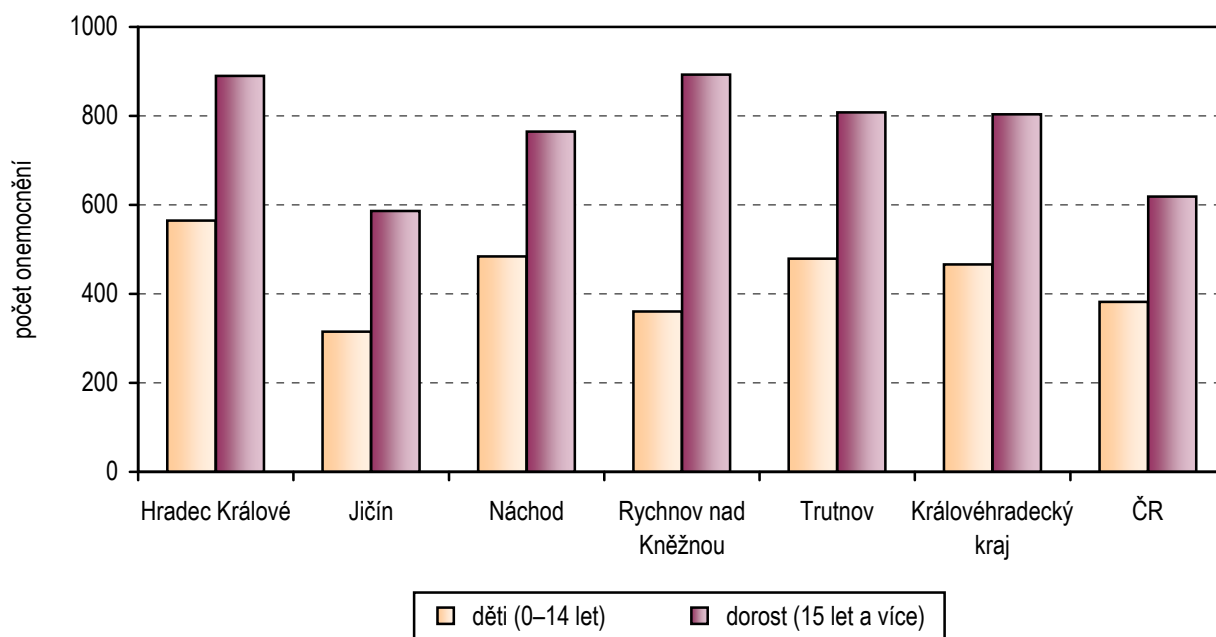


## Dispenzarizovaná onemocnění u dětí a dorostu

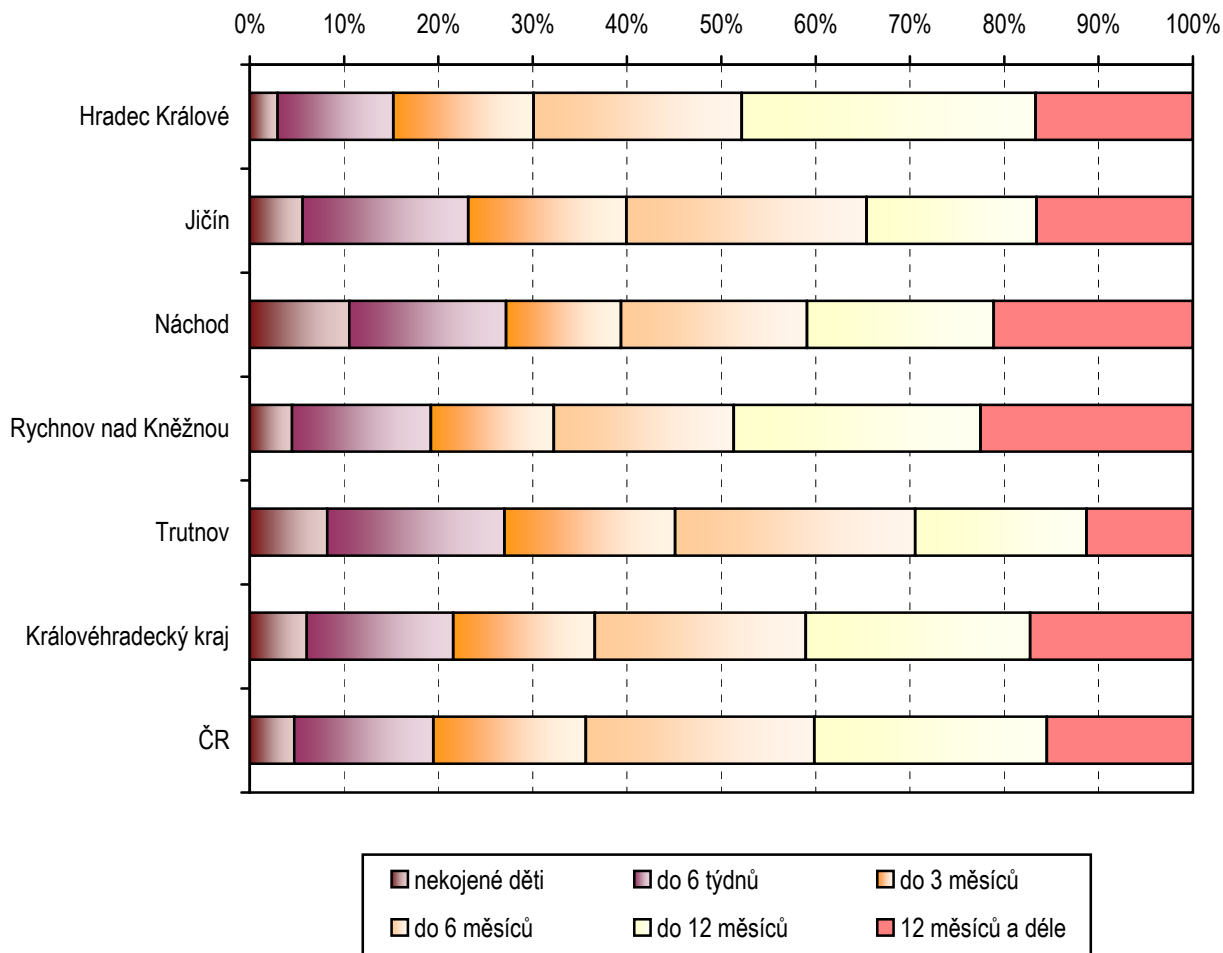
Kapitola (MKN -10)	Počet <sup>1)</sup> dispenzarizovaných pacientů k 31.12.		
	celkem	z toho děti (0–14 let) v %	na 1 tisíc dětí a dorostu
I. Některé infekční a parazitární nemoci (vč. následků)	2 773	83,09	26,7
II. Novotvary	211	67,77	2,0
III. Nemoci krve a krevtovorných orgánů a některé poruchy týkající se mechanismu imunity	899	78,09	8,6
IV. Nemoci endokrinní, výživy a přeměny látek	4 973	60,69	47,8
V. Poruchy duševní a poruchy chování	2 046	70,38	19,7
VI.–VIII. Nemoci nervové soustavy, nemoci oka a očních adnex, nemoci ucha a bradavkového výběžku	12 429	61,61	119,5
IX. Nemoci oběhové soustavy	1 076	46,47	10,3
X. Nemoci dýchací soustavy	15 630	70,94	150,2
XI. Nemoci trávicí soustavy	1 349	72,50	13,0
XII. Nemoci kůže a podkožního vaziva	5 587	72,24	53,7
XIII. Nemoci svalové a kosterní soustavy a pojivové tkáně	4 384	56,27	42,1
XIV. Nemoci močové a pohlavní soustavy	3 648	69,24	35,1
XVII. Vrozené vady, deformace	2 523	77,80	24,2
Celkem	57 528	67,49	552,9

<sup>1)</sup> Jeden pacient může být uveden i vícekrát, pokud je sledován pro více diagnóz.

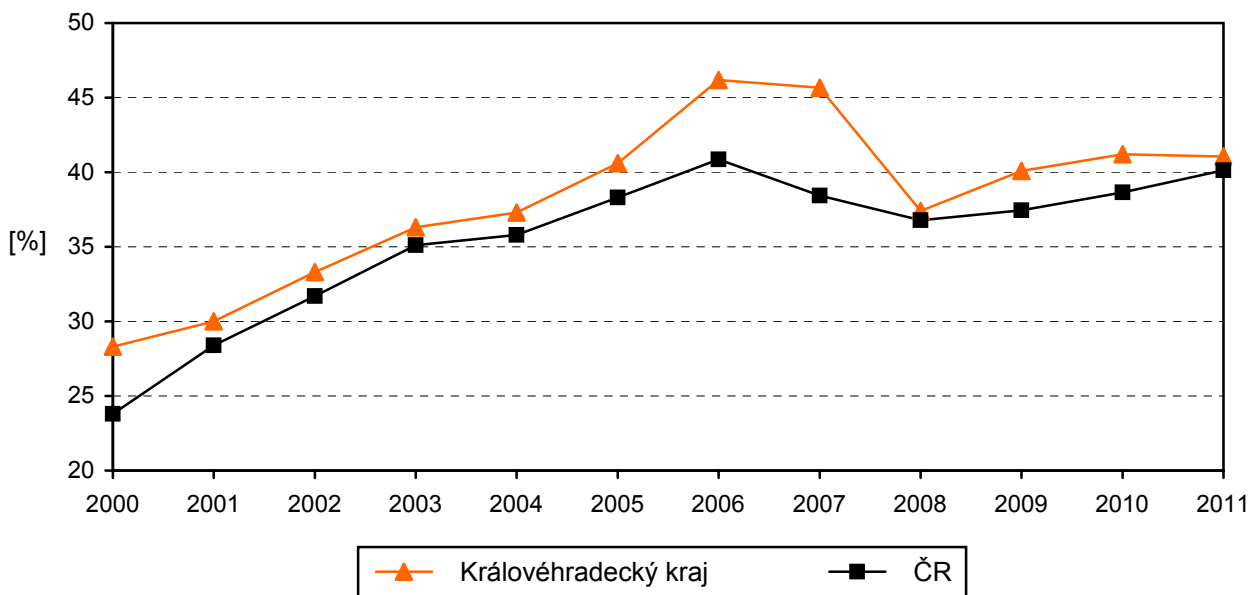
**Počet dispenzarizovaných onemocnění v přepočtu  
na 1 tisíc registrovaných pacientů v dětské a dorostové péči**



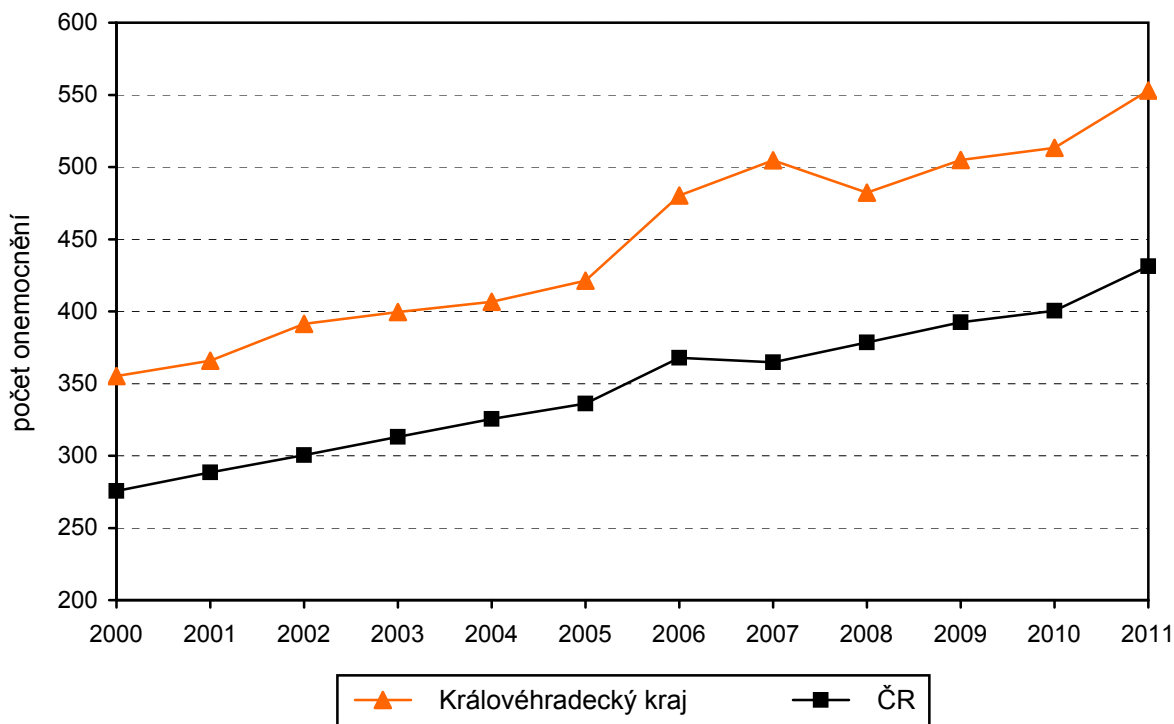
### Struktura dětí při roční prohlídce podle délky kojení v roce 2011



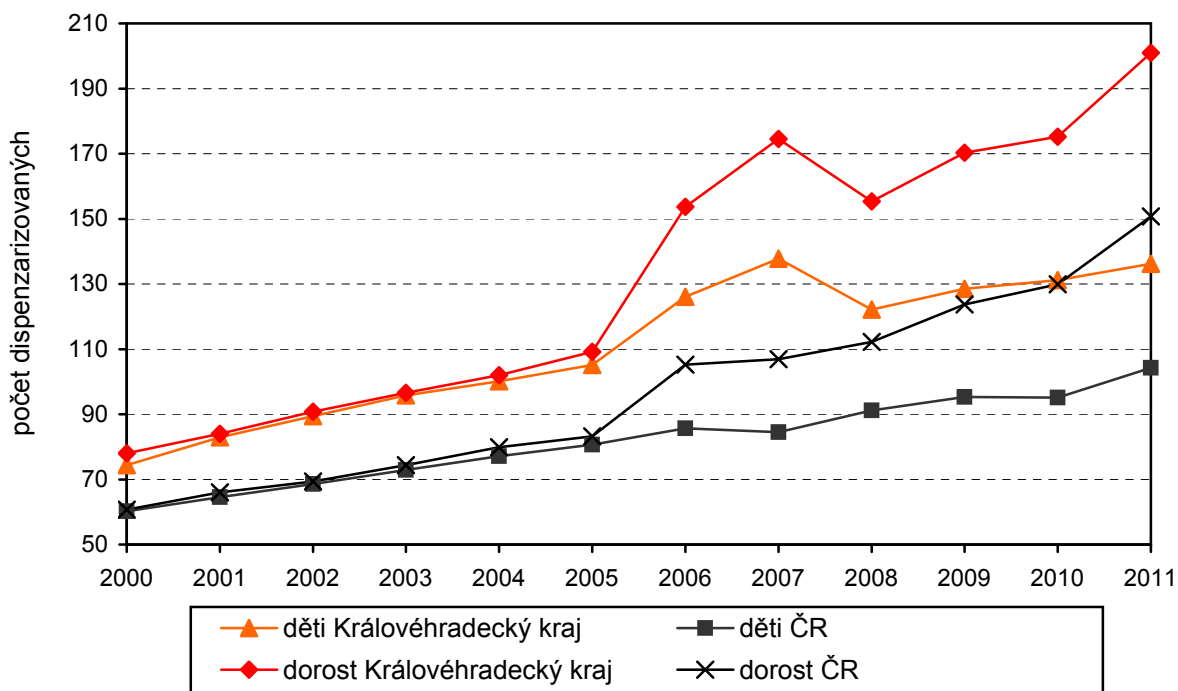
### Vývoj podílu dětí kojených déle než 6 měsíců



**Vývoj počtu dispenzarizovaných onemocnění  
v přepočtu na 1 tisíc dětí a dorostu (0–18 let)**



**Vývoj počtu dispenzarizovaných dětí a dorostu  
pro nemoci dýchacích cest  
v přepočtu na 1 tisíc osob daného věku**





## Využívání lůžkového fondu dětských oddělení nemocnic a zatížení zdravotnických pracovníků

Ukazatel	Královéhradecký kraj	ČR
Počet oddělení	6	94
Počet pracovníků <sup>1)</sup>		
lékaři	52,80	800,89
ZPBD <sup>2)</sup> celkem	232,71	3 002,43
Průměrný počet lůžek	317,00	4 731,88
Průměrný denní stav obsazených lůžek		
celkem	206,1	2 944,0
na 1 lékaře	4,0	4,0
Počet lékařů na 100 lůžek	16,66	17,14
Počet ZPBD <sup>2)</sup> na 100 lůžek	73,41	64,25
Počet hospitalizovaných	15 809	271 008
Nemocniční letalita (v promilích)	1,8	0,7
Využití lůžek ve dnech	237,4	227,1
Průměrná ošetrovací doba ve dnech	4,8	4,0
Prostoj lůžek <sup>3)</sup>	2,2	2,0

<sup>1)</sup> Součet úvazků včetně smluvních k 31.12.

<sup>2)</sup> ZPBD - zdravotničtí pracovníci nelékaři s odbornou způsobilostí bez odborného dohledu § 5–§ 21a zákona č. 96/2004 Sb.

<sup>3)</sup> Ve dnech na 1 hospitalizovaného z lůžek schopných provozu

Seznam nemocnic s lůžkovým dětským oddělením v kraji:

Fakultní nemocnice Hradec Králové

Oblastní nemocnice Jičín a.s.

Oblastní nemocnice Náchod a.s.

Oblastní nemocnice Rychnov nad Kněžnou a.s.

Oblastní nemocnice Trutnov a.s.

Česko-německá horská nemocnice Krkonoše s.r.o., Vrchlabí