



Informace ze zdravotnictví Královéhradeckého kraje

Ústavu zdravotnických informací a statistiky
České republiky

Hradec Králové
4. 10. 2014

9

Chirurgická péče - činnost v Královéhradeckém kraji v roce 2013

Surgical Service - Activity in the Královéhradecký Region in 2013

Souhrn

Informace ze zdravotnictví kraje o chirurgické péči v Královéhradeckém kraji za rok 2013 obsahuje údaje o ambulantní péči z oblasti sítě zdravotnických zařízení, personálního zajištění, činnosti včetně úrazovosti a také základní ukazatele lůžkové péče nemocnic. Údaje jsou členěny dle typu poskytovatele zdravotních služeb, území a dle jednotlivých oborů.

Summary

Information on health service activity in the branches of surgery in the Královéhradecký region in 2013 contains data about out-patient care from area of health service network, personnel capacity, activity including statistics of injuries, and also basic indicators of in-patient care in hospitals. Data are presented by type of providers of health services, territory and by particular branches of surgery.

Podkladem pro zpracování byly údaje z ročního výkazu o činnosti oboru, který vyplňuje každé ambulantní pracoviště chirurgie všech zřizovatelů, včetně ambulantních částí lůžkových zařízení. Údaje o lůžkové péči byly převzaty z výkazu L (MZ) 1-02 o lůžkovém fondu. Výkazy byly součástí Programu statistických zjišťování Ministerstva zdravotnictví ČR na rok 2013. Formuláře výkazů a pokyny jsou vystaveny na internetu www.uzis.cz. Údaje pro výpočty relací na obyvatelstvo byly získány z materiálů ČSÚ.

Do chirurgických oborů se kromě samostatné *chirurgie* řadí také *cévní chirurgie, hrudní chirurgie, ortopedie, traumatologie, kardiochirurgie, korektivní dermatologie, plastická chirurgie (včetně léčby popálenin), neurochirurgie a dětská chirurgie*. V kraji jsou zastoupeny vesměs všechny chirurgické obory, a to jak v ambulantní péči, tak v lůžkové péči. Všechna ambulantní oddělení výše jmenovaných oborů, včetně ambulantních částí nemocnic, bez ohledu na zřizovatele odevzdávají samostatně vyplněné statistické výkazy. Data z těchto výkazů poskytují základní informace o činnosti jednotlivých oborů a umožňují kvantifikovat potřeby při zajišťování zdravotní péče a zároveň vypovídají o zdravotním stavu obyvatelstva.

Ambulantní péče

V tomto oboru zabezpečovalo odbornou péči v kraji na 122 pracovištích 124,56 lékařů a 169,88 ZPBD. Jde o průměrný roční přepočtený počet pracovníků včetně smluvních. Z důvodů porovnání jsou u vývojových grafů relace počítány na přepočtený počet lékařů včetně smluvních. Z celkového počtu lékařů pracovalo (52,0 %) v samostatných ordinacích lékařů specialistů a 40,6 % lékařů v ambulantních částech nemocnic. Na 10 tisíc obyvatel kraje připadlo 2,26 lékaře, v ČR to bylo 1,86 lékaře.

Z uvedených 704 tisíc výkonů největší objem představovala kontrolní vyšetření, kterých bylo v roce 2013 téměř 355 tisíc (50 %), prvních ošetření 310 tisíc (44 %) a konsiliárních vyšetření bylo provedeno 39 tisíc (6 %). Ze všech sledovaných chirurgických oborů bylo nejvíce zdravotní péče (ošetření - vyšetření) poskytnuto v oborech – chirurgie pro dospělé (vč. dětské, hrudní a cévní chirurgie) - 451 628 návštěv, tj. 64,2 % a v ortopedických ambulancích - 184 696 návštěv (26,2 %). Na zbývající chirurgické obory připadlo 67 666 návštěv (9,6 %). Z těchto oborů bylo nejvíce ošetření na odděleních plastické chirurgie (34 527 ošetření).

V roce 2013 byl počet ošetření v ambulancích lůžkových zařízeních a v samostatných ordinacích lékařů specialistů na stejné výši - 48 %. V ostatních ambulancích zařízeních pouze 4 %. Z okresů kraje nejvíce pacientů bylo ošetřeno v okrese Hradec Králové - přes 231 tisíc, na 1 lékaře tím připadlo 4 311 ošetření. Krajský průměr počtu ošetření na 1 lékaře byl 5 652 ošetření (ČR 6 157 ošetření). Nejvyšší počet ošetření na 1 lékaře byl v okrese Náchod (7 174 ošetření) a nejnižší v okrese Hradec Králové.

V kraji bylo vykázáno 110 990 (ČR 1 787 775) úrazů, což představuje 36 % z celkového počtu prvních ošetření. Více než polovina všech úrazů (68 173) byla ošetřena v ambulancích lůžkových zdravotnických zařízeních. Ve věkové skupině 0–14 let bylo 18 718 úrazů, tzn. 2 282 úrazů na 10 tisíc dětí daného věku. V další věkové kategorii adolescentů (15–19 let) bylo ošetřeno 14 344 případů, tj. 5 326 úrazů na 10 tisíc dorostu. A ve věkové skupině 20 až 64 let bylo 62 128 úrazů - tj. 1 811 úrazů na 10 tisíc obyvatel dané věkové skupiny. Ve struktuře uváděných úrazů (mimo úrazů „ostatních“) bylo nejvíce úrazů „domov a obytné instituce“ (25 %), následují úrazy „sportovní“ (22 %). „Dopravní“ a „pracovní“ úrazy byly shodné se 14 %.

Z hlediska druhu zranění se samostatně sledují pouze zranění kosterní soustavy - zlomeniny, kterých bylo ošetřeno 24 185 tzn., že zhruba každý pátý úraz měl za následek zlomeninu. V přepočtu na 10 tisíc obyvatel podle věku bylo ošetřeno ve věkové skupině adolescentů (15–19 let) 1 282 zlomenin a u dětí (0–14 let) 567 zlomenin.

Lůžková péče

Lůžkovou péči chirurgických oborů v nemocnicích kraje zajišťovalo celkem 15 oddělení: *chirurgie (včetně dětské chir.) 8, neurochirurgie 1, plastická chirurgie 1, kardiochirurgie 1 a ortopedie 4* oddělení, s celkovým počtem 760 lůžek (k 31. 12. 2013). Na těchto lůžkách bylo hospitalizováno téměř 30 tisíc pacientů. Průměrná ošetřovací doba se pohybovala od 3,5 dne na oddělení plastické chirurgie (vč. léčby popálenin) po 10,1 dne na oddělení kardiochirurgie. Na 100 lůžek (chirurgických oborů) připadlo 23,22 lékařů a 70,64 ZPBD. Využití lůžek ve dnech maximální lůžkové kapacity bylo v kraji nejvyšší v oboru kardiochirurgie (285,3 dne), nejnižší využití bylo v oboru plastické chirurgie a léčbě popálenin (212,1 dne).

Zpracovala: Ivana Trávová

ÚZIS ČR, Regionální pracoviště Hradec Králové

Habrmanova 19/1, 500 02 Hradec Králové

tel.: 495 058 321, fax: 495 058 322

e-mail: Libuse.Drahokoupilova@uzis.cz

<http://www.uzis.cz>

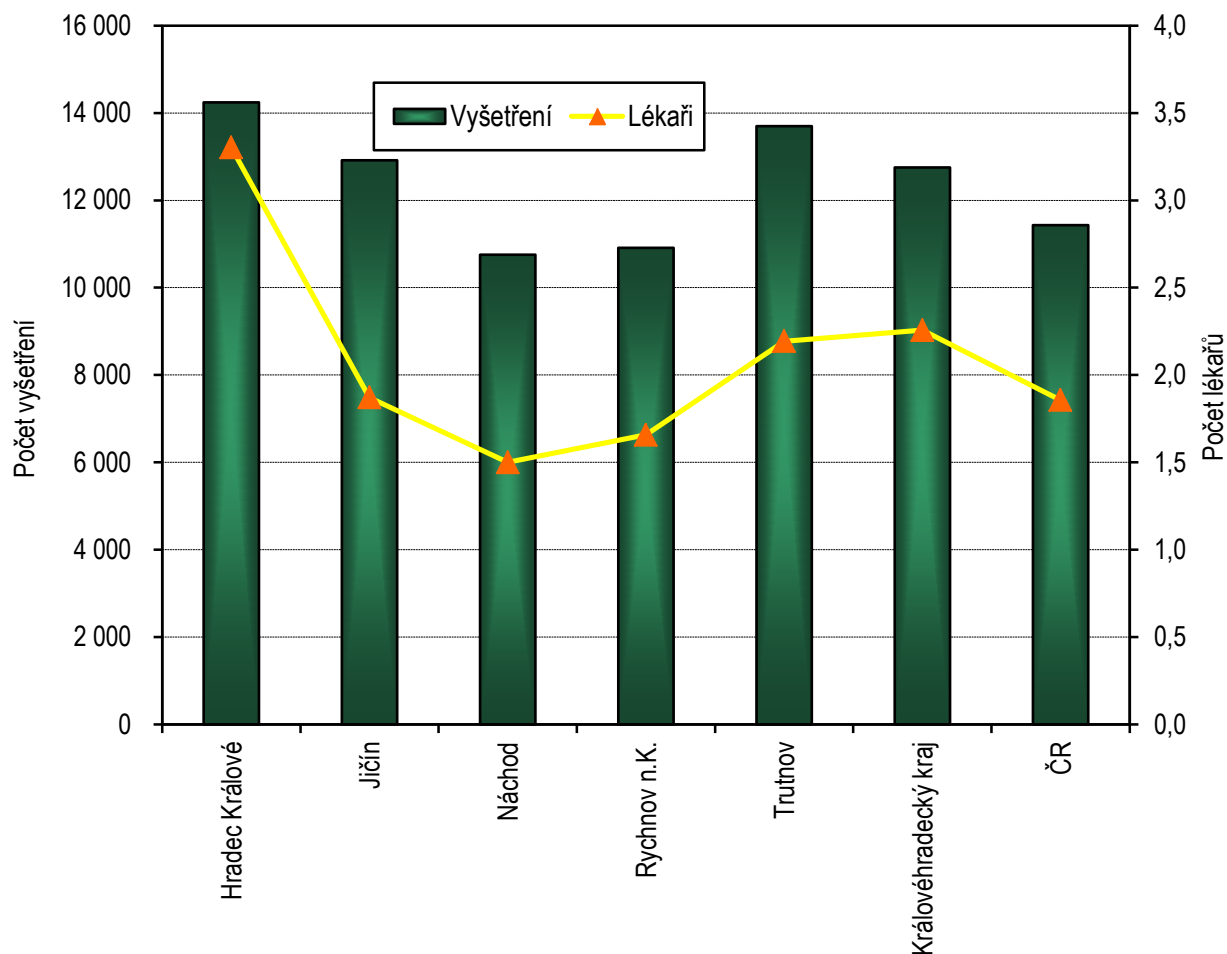
Zajištění ambulantní péče podle poskytovatele zdravotních služeb

Druh zdravotnického zařízení	Počet ZZ a pracovišť	Počet pracovníků ¹⁾		Počet jednodenních chirurgií	Počet ošetření (vyšetření)			
		lékaři	ZPBD ²⁾		celkem	v tom (v %)		
						první ošetření	konsiliární vyšetření	kontrolní vyšetření
Chirurgické obory celkem								
Ambulantní část lůžkových ZZ	29	50,54	95,66	1 669	335 239	43,67	5,28	51,05
Samostatné ordinace lékařů specialistů	87	64,72	62,79	1 410	335 958	44,37	5,51	50,12
Ostatní ambulantní zařízení	6	9,30	11,43	1 597	32 793	42,84	9,25	47,91
Celkem	122	124,56	169,88	4 676	703 990	43,97	5,57	50,46

¹⁾ Průměrný roční přepočtený počet pracovníků celkem (včetně smluvních)

²⁾ ZPBD - zdravotničtí pracovníci nelékaři s odbornou způsobilostí bez odborného dohledu dle zákona č. 96/2004 Sb. o nelékařských povoláních § 5–§ 21a

Počet lékařů a vyšetření na 10 tisíc obyvatel dle okresů



Zajištění ambulantní péče dle chirurgických oborů

Druh zdravotnického zařízení	Počet ZZ a pracovišť	Počet pracovníků ¹⁾		Počet jednodenních chirurgií	Počet ošetření (vyšetření)			
		lékaři	ZPBD ²⁾		celkem	v tom (v %)		
						první ošetření	konsiliární vyšetření	kontrolní vyšetření
Chirurgie ³⁾	66	72,59	108,87	2 713	451 628	42,19	4,43	53,38
Neurochirurgie	1	6,20	3,65	107	5 928	52,21	2,53	45,26
Plastická chirurgie ⁴⁾	9	6,68	7,64	175	34 527	26,66	1,84	71,50
Kardiochirurgie	1	2,80	3,18	-	2 038	47,60	0,88	51,52
Traumatologie	2	6,64	10,37	1	25 173	61,75	1,86	36,39
Ortopedie	43	29,65	36,17	1 680	184 696	48,81	9,73	41,46
Celkem	122	124,56	169,88	4 676	703 990	43,97	5,57	50,46

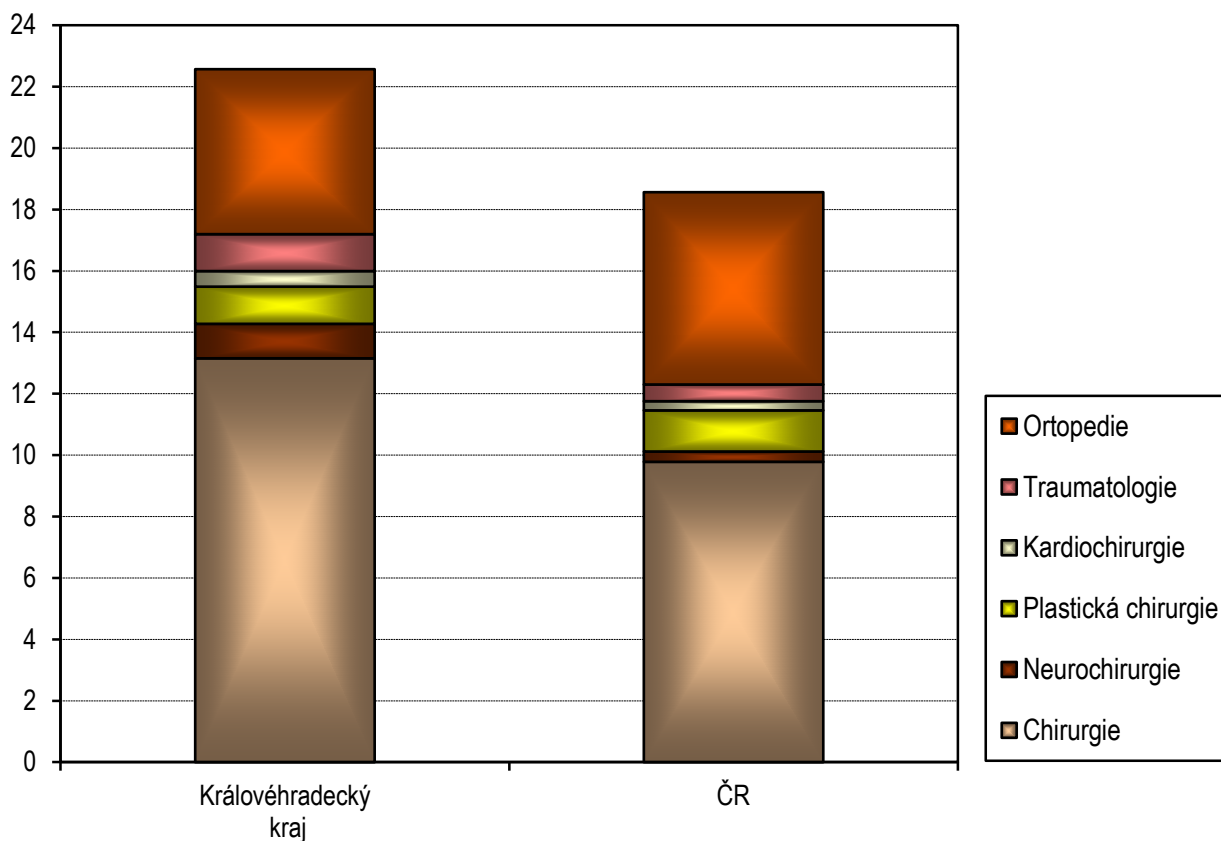
¹⁾ Průměrný roční přepočtený počet pracovníků celkem (včetně smluvních)

²⁾ ZPBD - zdravotničtí pracovníci nelékaři s odbornou způsobilostí bez odborného dohledu dle zákona č. 96/2004 Sb. o nelékařských povoláních § 5–§ 21a

³⁾ Včetně dětské, hrudní a cévní chirurgie

⁴⁾ Včetně léčby popálenin a korektivní dermatologie

Počet lékařů na 100 tisíc obyvatel



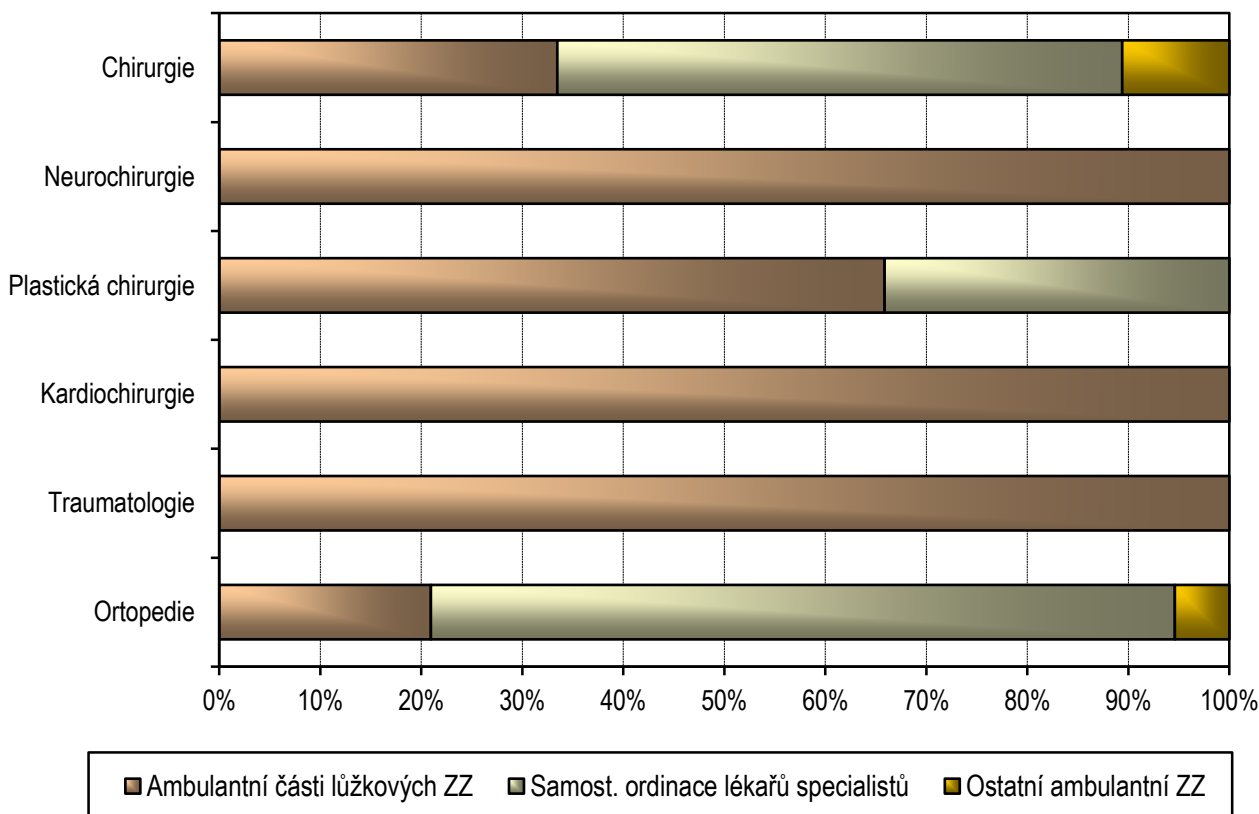
Zajištění chirurgické ambulantní péče dle okresů

Kraj, okres	Počet ZZ a pracovišť	Počet pracovníků ¹⁾		Počet jednodenních chirurgií	Počet ošetření (vyšetření)			Počet ošetření na 1 lékařské místo	
		lékaři	ZPBD ²⁾		celkem	v tom (v %)			
						první ošetření	konsiliární vyšetření		kontrolní vyšetření
Hradec Králové	40	53,71	66,93	2 451	231 543	41,39	9,17	49,44	4 311,0
Jičín	17	14,81	19,57	452	102 243	45,92	4,83	49,25	6 903,6
Náchod	19	16,74	26,48	839	120 084	48,15	2,59	49,26	7 173,5
Rychnov nad Kněžnou	14	13,08	21,55	105	86 223	46,40	2,32	51,28	6 592,0
Trutnov	32	26,22	35,35	829	163 897	42,04	4,86	53,10	6 250,8
Královéhradecký kraj	122	124,56	169,88	4 676	703 990	43,97	5,57	50,46	5 651,8
ČR	1 699	1 951,43	2 934,74	57 820	12 015 245	44,01	5,31	50,68	6 157,1

¹⁾ Průměrný roční přepočtený počet pracovníků celkem (včetně smluvních)

²⁾ ZPBD - zdravotničtí pracovníci nelékaři s odbornou způsobilostí bez odborného dohledu dle zákona č. 96/2004 Sb. o nelékařských povoláních § 5–§ 21a

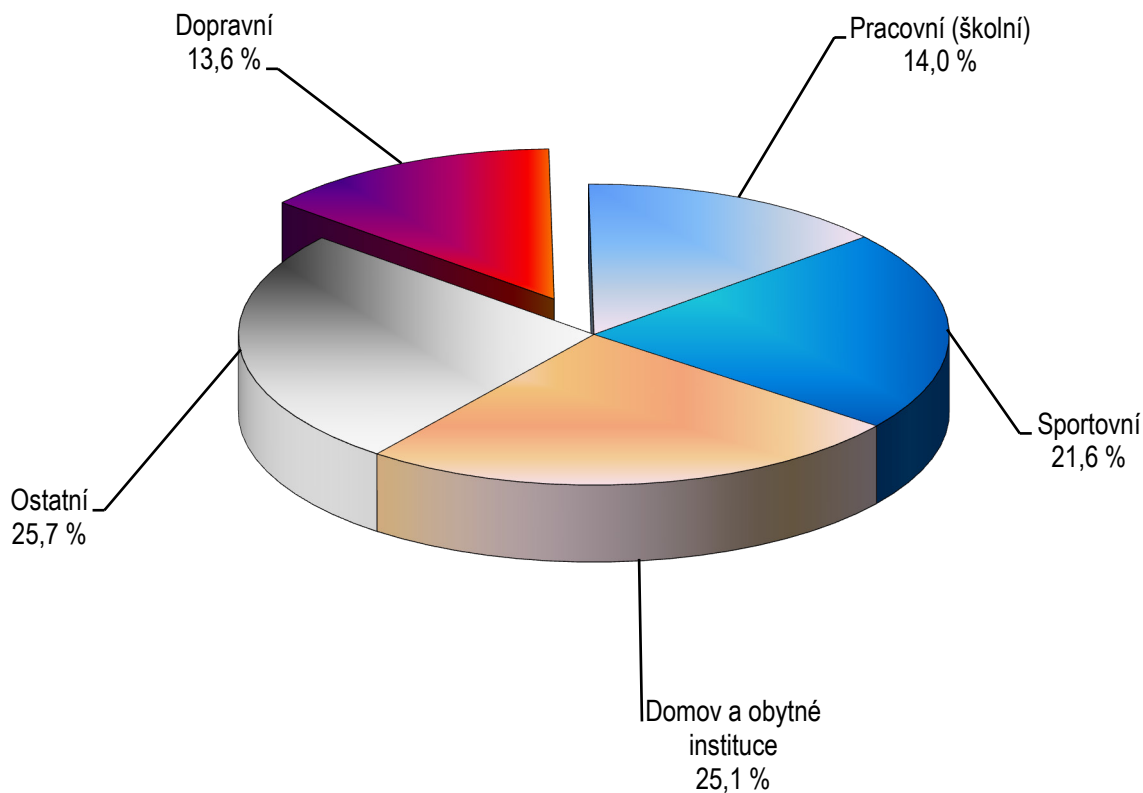
Struktura počtu lékařů chirurgických oborů podle druhu zařízení



Úrazy podle věku a pohlaví

Úrazy podle věku a pohlaví při prvním ošetření	Celkem	Úrazy na 10 tisíc obyvatel				
		dopravní	školní a pracovní	sportovní	domov a obytné instituce	ostatní
		0-14 let				
Muži	10 333	130,54	454,29	682,02	523,34	653,41
Ženy	8 385	106,96	397,13	544,36	497,55	564,24
		15-19 let				
Muži	8 154	839,60	1 184,90	1 875,49	912,67	1 028,73
Ženy	6 190	626,69	1 035,23	1 541,66	813,23	754,64
		20-64 let				
Muži	36 075	353,21	281,34	447,38	432,75	562,96
Ženy	26 053	235,95	190,72	315,54	339,93	456,19
		65 let a více				
Muži	7 426	233,18	132,76	175,73	834,48	416,40
Ženy	8 374	184,90	67,14	84,19	774,71	316,12
Celkem	110 990	274,29	281,77	434,72	503,45	516,27

Struktura ambulantně ošetřených úrazů



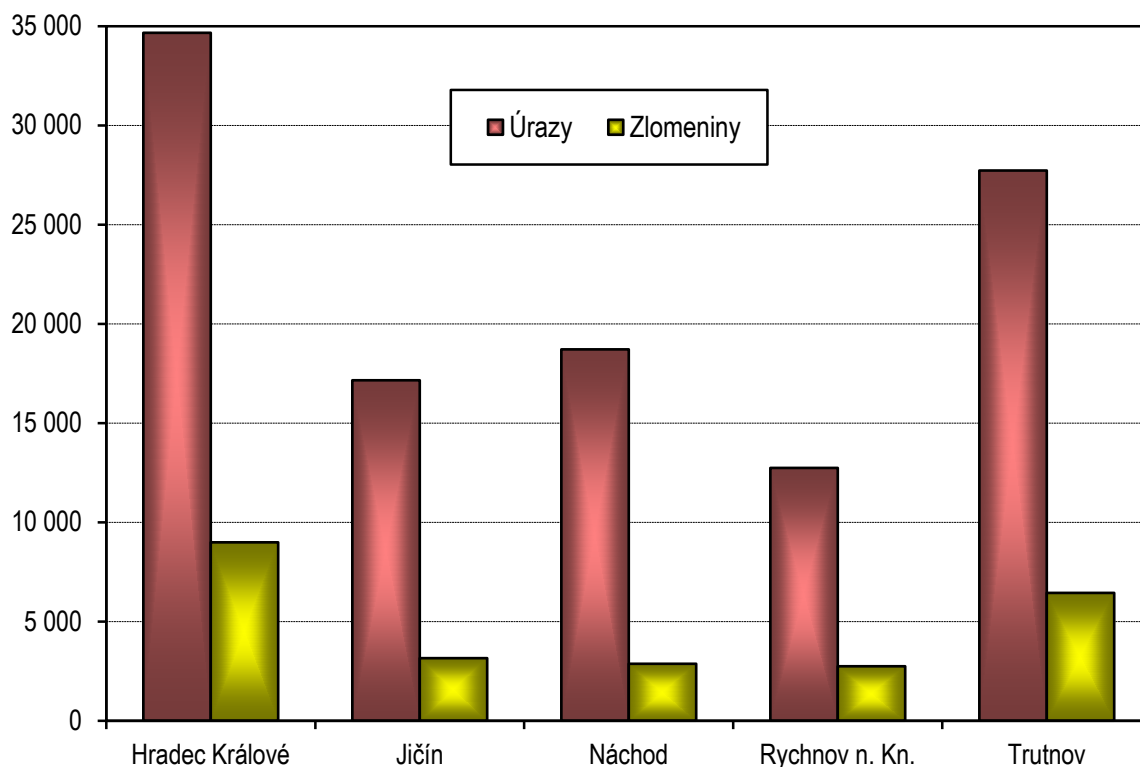
Počet ambulantně ošetřených zlomenin

Oddělení a pracoviště zdravotnického zařízení	Zlomeniny						
	celkem	na 10 tis. obyvatel	z toho u dětí a dorostu na 10 tis. obyvatel		v tom ošetřeno (v %)		
			0–14 let	15–19 let	v ambulantní části lůžkových zdravotnických zařízení	v samostat. ordinacích lékařů specialistů	v ostatních ambulantních zdravot. zařízeních
Chirurgie ¹⁾	17 414	315,44	532,79	1 092,01	50,55	43,46	5,99
Neurochirurgie	646	11,70	4,63	20,79	100,00	-	-
Plastická chirurgie ²⁾	33	0,60	-	0,74	100,00	-	-
Kardiochirurgie	4	0,07	-	-	100,00	-	-
Traumatologie	4 491	81,35	2,56	108,42	100,00	-	-
Ortopedie	1 597	28,93	27,43	60,52	74,82	25,05	0,13
Chirurgické obory	24 185	438,09	567,42	1 282,49	62,73	32,95	4,32

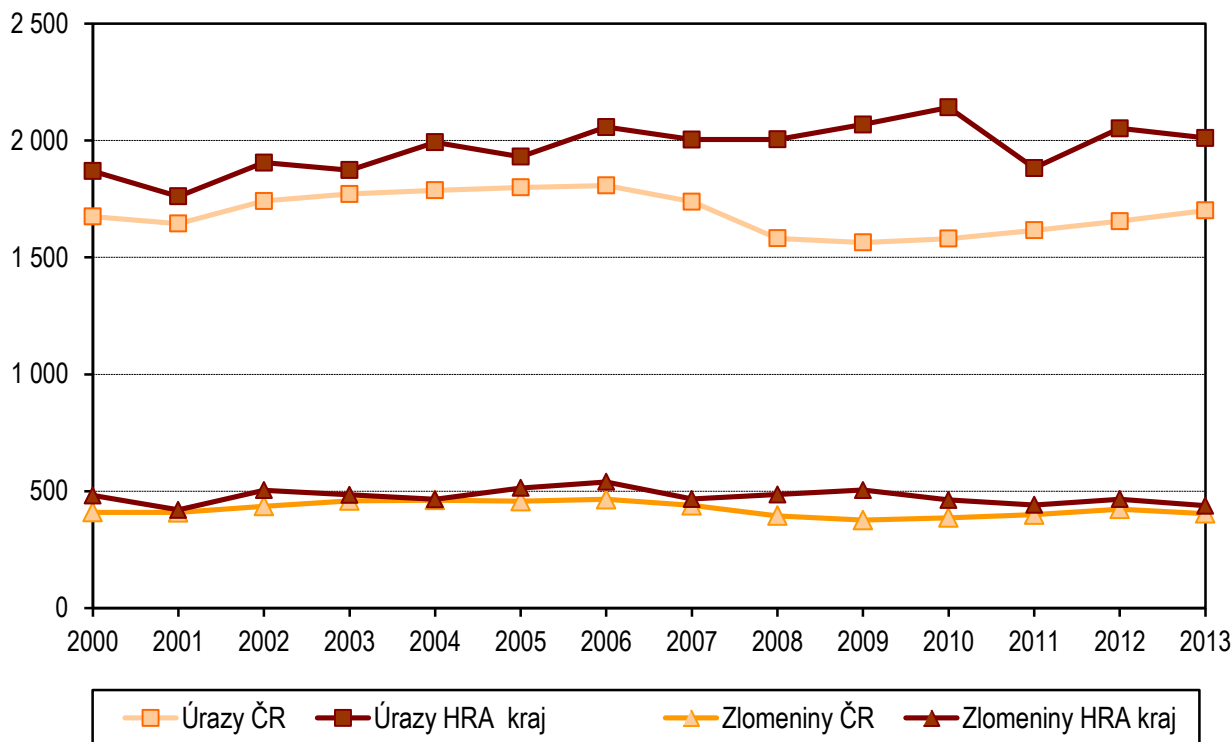
¹⁾ Včetně dětské, hrudní a cévní chirurgie

²⁾ Včetně léčby popálenin a korektivní dermatologie

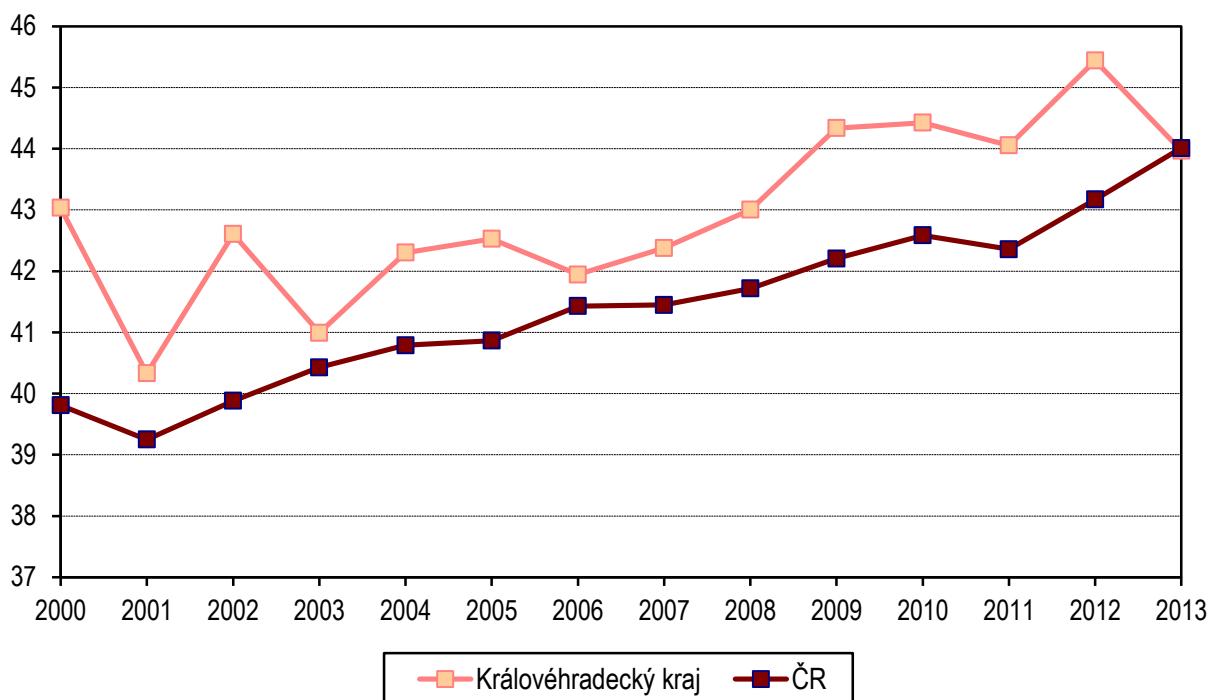
Úrazy (z toho zlomeniny) dle okresů



**Vývoj úrazů (z toho zlomenin) na 10 tisíc obyvatel
v letech 2000–2013**



**Podíl prvních ošetření na celkovém počtu ošetření
v letech 2000–2013**



Využívání lůžkového fondu a zatížení zdravotnických pracovníků na chirurgických odděleních nemocnic a v odborných centrech v kraji

Ukazatel	Chirurgie ⁴⁾	Neuro- chirurgie	Plastická chirurgie, léčba popálenin	Kardio- chirurgie	Ortopedie
	Kraj				
Počet oddělení	8	1	1	1	4
Počet pracovníků ¹⁾					
lékaři	96,95	19,25	3,52	22,21	34,56
ZPBD ²⁾ celkem	280,40	76,10	9,43	87,00	83,90
Průměrný počet lůžek	464,00	77,00	15,00	53,00	151,00
Průměrný denní stav obsazených lůžek					
celkem	309,6	56,3	8,7	41,4	109,4
na 1 lékaře	3,2	2,9	2,5	1,9	3,2
Počet lékařů na 100 lůžek	20,89	25,00	23,47	41,91	22,89
Počet ZPBD ²⁾ na 100 lůžek	60,43	98,83	62,87	164,15	55,56
Počet hospitalizovaných	18 861	2 185	901	1 499	5 674
Nemocniční letalita (v promilích)	11,4	17,4	-	28,7	0,9
Využití lůžek ve dnech	243,6	266,8	212,1	285,3	264,4
Průměrná ošetrovací doba	6,0	9,4	3,5	10,1	7,0
Prostoj lůžek ³⁾	2,8	1,9	2,5	1,3	2,2

¹⁾ Součet úvazků včetně smluvních k 31.12.

²⁾ ZPBD - zdravotničtí pracovníci nelékaři s odbornou způsobilostí bez odborného dohledu § 5–§ 21a zákona č. 96/2004 Sb.

³⁾ Ve dnech na 1 hospitalizovaného z lůžek schopných provozu

⁴⁾ Vč. dětské, hrudní a cévní chirurgie