



# Informace ze zdravotnictví Jihočeského kraje

Ústavu zdravotnických informací a statistiky  
České republiky

České Budějovice  
1.6.2004

# 5

## Dětská a dorostová péče v Jihočeském kraji v roce 2003

*Children and Adolescents Care - Activity in Branch in the Jihočeský Region  
in 2003*

### Souhrn

Informace ze zdravotnictví kraje o dětské a dorostové péči v Jihočeském kraji v roce 2003 obsahuje údaje o ambulantní péči z oblasti sítě zdravotnických zařízení, personálního zajištění, činnosti, dispenzarizovaných pacientů pro vybranou diagnózu a také základní ukazatele lůžkové péče nemocnic. Údaje jsou členěny dle druhu zdravotnického zařízení a dle území.

### Summary

*Information on health service activity in the branch of children and adolescents care in the Jihočeský region in 2003 contains data about out-patient care from area of health service network, personnel capacity, activity, patients followed up for selected diagnoses and also basic indicators of in-patient care in hospitals. Data are presented by type of health establishment and by territory.*

Podkladem pro zpracování dat v této aktuální informaci o činnosti oboru dětská a dorostová péče byly roční výkazy A (MZ) 1-01, L (MZ) 1-02 za rok 2003. Výkaz vyplňuje samostatně každá ambulantní ordinace praktického lékaře pro děti a dorost a ambulantní odborná dětská a dorostová ordinace včetně ambulantních částí lůžkových zařízení ve všech zdravotnických zařízeních bez ohledu na jejich zřizovatele. Návratnost výkazů byla 100 %. Počet dětí a dorostu byl převzat z ČSÚ.

### Personální zabezpečení

Péči o děti a dorost v Jihočeském kraji zajišťovalo 164 ambulantních zdravotnických zařízení. Ambulantní péči o děti a dorost zabezpečovalo 156,0 lékařů a 155,1 SZP (přepočtené počty včetně smluvních pracovníků). V rámci Jihočeského kraje připadá v okrese Prachatice na 100 000 osob ve věku do 19 let nejvíce dětských a dorostových lékařů (122,1). Průměr za kraj je přitom 111,6 pediatrů (přepočtené počty včetně smluvních).

### Činnost v oboru

V průběhu roku 2003 bylo v ambulantních zdravotnických zařízeních provedeno celkem 1 047 709 ošetření-vyšetření (dále jen ošetření). Převážnou část (78,93 %) tvořila ošetření léčebná. Druhou početnější skupinou byla vyšetření preventivní (18,02 %). Další druhy ošetření (vyšetření branců, posudková vyšetření a ostatní vyšetření jako např. před nástupem do mateřské školky) se podílely na jejich celkovém počtu jen nepatrnou měrou.

Na jeden úvazek lékaře připadalo v průměru 6 717,4 ošetření ročně, což je o 1,35 % méně než v předchozím roce, kdy byl také zaznamenán pokles. Za poslední tři roky můžeme u tohoto ukazatele při pohledu na okresy pozorovat stejný jev - nejvíce ošetření na jeden lékařský úvazek připadá na okres Český Krumlov (9 118,6) a nejméně na okres Tábor (5 800,6).

## **Dispenzarizace**

Dispenzarizovaných dětí bylo v Jihočeském kraji 31 115. Z celkového počtu je nejvíce dispenzarizovaných pro nemoci dýchací soustavy 23,9 % (přičemž jen samotné astma tvoří 10,4 % z celkového počtu dispenzarizovaných), dále následují onemocnění nervové soustavy 20,5 % (přičemž poruchy vidění, slabozrakost a slepota tvoří 12,0 % z celkového počtu dispenzarizovaných), nemoci kůže a podkožního vaziva 13,8 %. Na 1 000 registrovaných dětí je v Jihočeském kraji 314,1 dispenzarizovaných. V roce 2003 byla pro tento ukazatel opět zaznamenána nejvyšší hodnota pro okres Prachatice (510,3) a nejnižší pro okres Písek (133,8).

Dispenzarizovaných onemocnění a vad u dorostového věku bylo v Jihočeském kraji 11 859. Z celkového počtu připadá nejvíce onemocnění na nemoci nervové soustavy 22,5 % (z toho poruchy vidění, slabozrakost a slepota tvoří 13,9 % z celkového počtu dispenzarizovaných), dále to jsou nemoci dýchací soustavy 19,9 % (z toho samotné astma tvoří 10,4 % z celkového počtu dispenzarizovaných), nemoci kůže a podkožního vaziva 13,1 % a nemoci endokrinní výživy a přeměny látek 9,44 % z celkového počtu. Jihočeský kraj vykazuje na 1 000 obyvatel dorostového věku 336,7 dispenzarizovaných. Hraniční hodnoty pro tento ukazatel za rok 2003 jsme mohli opět pozorovat u okresů Jindřichův Hradec (481,6) a Písek (118,5).

Každoročně se také zvyšuje počet dětí a dorostu trpících nějakými projevy alergie. Z celkového počtu registrovaných pacientů ve věku do 19 let tvoří v Jihočeském kraji alergici 15,3 %. V roce 2003 připadalo na 1 000 registrovaných dětí do 14 let 143,9 alergiků (v roce 2002 to bylo 139,7 alergiků a v roce 2001 133,3 alergiků). Na 1 000 registrovaných osob ve věku 15 - 19 let připadalo v roce 2003 v Jihočeském kraji 176,8 alergiků (v roce 2002 to bylo 166,4 alergiků a v roce 2001 154,9 alergiků). Tento nárůst může být dán třemi faktory: zvýšením četnosti alergických projevů v dětské a dorostové populaci, zvýšeným zájmem a sledováním alergií a zlepšenou kvalitou evidence a vykazování.

## **Kojení dětí**

Podle údajů ČSÚ se v roce 2003 v Jihočeském kraji živě narodilo 5 736 dětí. Praktickým lékařům pro děti a dorost v kraji přibylo do péče 5 683 narozených dětí. Děti s nízkou porodní hmotností (méně než 2 500g) tvoří 6,74 %. Mezi nejsledovanější z vykazovaných údajů jak u nás, tak i mezinárodně patří délka kojení. Tato se zjišťuje při roční prohlídce, kterou v roce 2003 prošlo 5 555 dětí. Z nich bylo 31,52 % kojeno 6 měsíců a déle, 20,70 % jen do 6 týdnů a 5,24 % nebyla kojena vůbec. V posledních třech letech nepozorujeme velké změny v podílu nekojených dětí, nebo dětí kojených do 6 měsíců. Naopak můžeme pozorovat mírný vzestupný trend procenta dětí, jež matka kojí 6 měsíců a více.

Vypracovala: Eva Kotounová, Jana Ježková, Mgr. Mária Kružíková

ÚZIS ČR

Jihočeský krajský odbor

adresa: Žižkova 12, 370 01 České Budějovice

tel.: 387 718 383, email: [holomelova@uzis.cz](mailto:holomelova@uzis.cz), <http://www.uzis.cz>

### Personální zajištění a počet ošetření - vyšetření v ambulantních zdravotnických zařízeních

Druh zdravotnického zařízení	Počet ZZ a pracovišť	Počet zaměstnanců <sup>1)</sup>			Počet ošetření - vyšetření	
		lékařů	struktura lékařů v %	SZP	celkem	na 1 lékaře
Ambulantní část lůžkových ZZ	9	14,45	9,26	19,86	50 064	3 464,6
Samostatné dorostové ordinace	5	1,17	0,75	0,37	8 945	7 645,3
Samostatné ordinace praktického lékaře pro děti a dorost	138	133,03	85,29	126,90	954 753	7 177,0
Ostatní ambulantní zařízení	12	7,32	4,69	7,92	33 947	4 637,6
Kraj	164	155,97	100,00	155,05	1 047 709	6 717,4

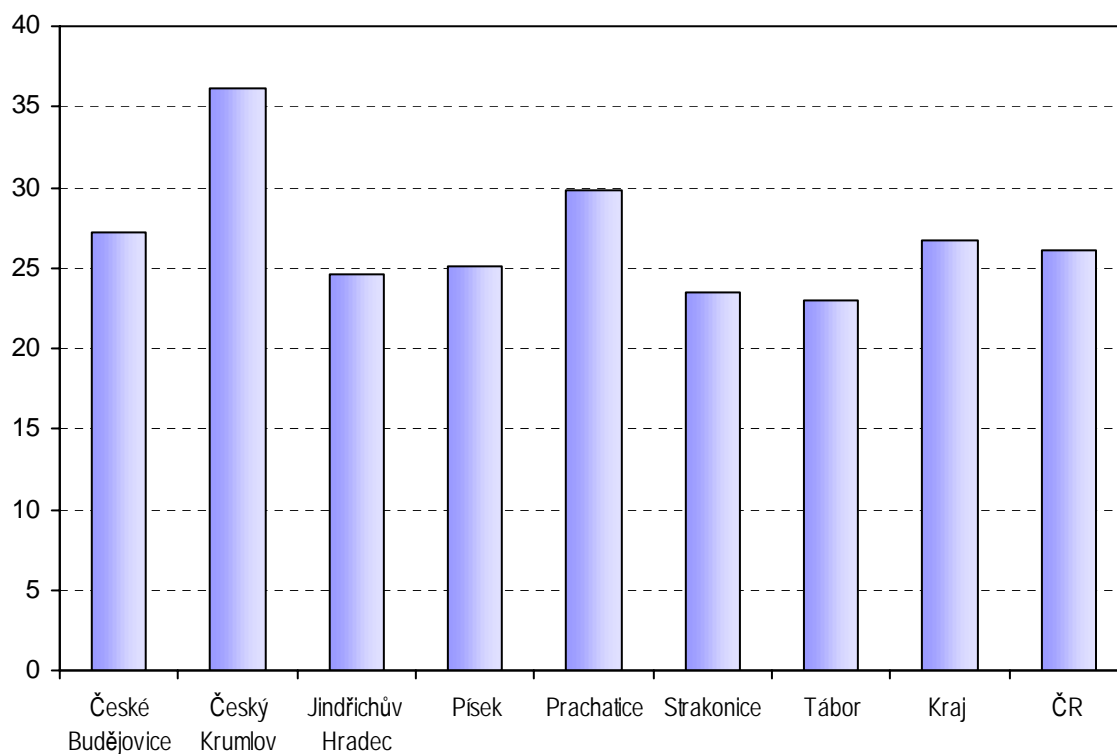
<sup>1)</sup> Součet úvazků (včetně smluvních)

### Personální zajištění a počet ošetření - vyšetření dle území

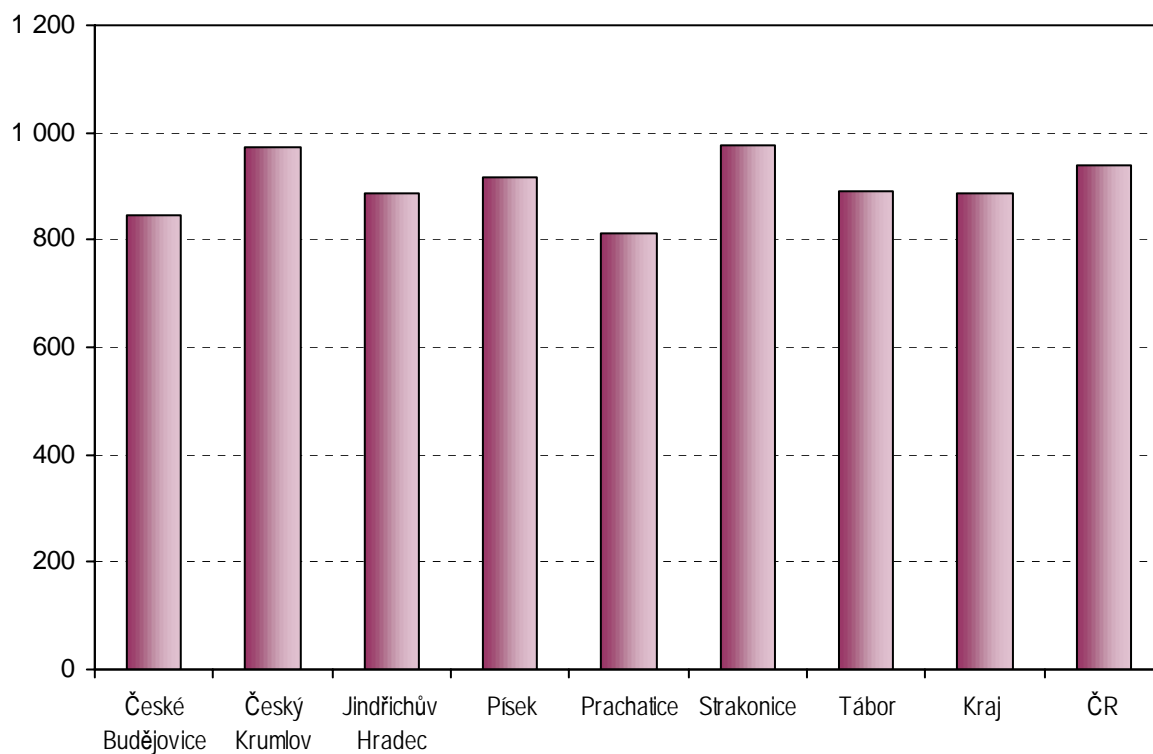
Území, okres	Počet ZZ a pracovišť	Počet zaměstnanců <sup>1)</sup>		počet lékařů na 100 tis. dětí a dorostu	Počet ošetření - vyšetření		Počet dětí a dorostu na 1 lékaře
		lékařů	SZP		celkem	na 1 lékaře a den	
České Budějovice	47	46,44	43,86	118,1	318 707	27,2	846,9
Český Krumlov	17	14,72	16,07	102,9	134 226	36,2	972,0
Jindřichův Hradec	26	23,47	22,36	112,5	145 451	24,6	888,7
Písek	17	16,38	21,32	108,9	103 799	25,1	918,4
Prachatice	15	14,76	14,16	123,3	110 690	29,8	811,0
Strakonice	16	15,45	15,25	102,4	91 272	23,4	976,1
Tábor	26	24,75	22,03	112,3	143 564	23,0	890,3
kraj	164	155,97	155,05	112,5	1 047 709	26,7	888,8
ČR	2 338	2 360,86	2 450,20	106,4	15 509 372	26,1	939,7

<sup>1)</sup> Součet úvazků (včetně smluvních)

### Počet ošetření-vyšetření na 1 lékaře a den



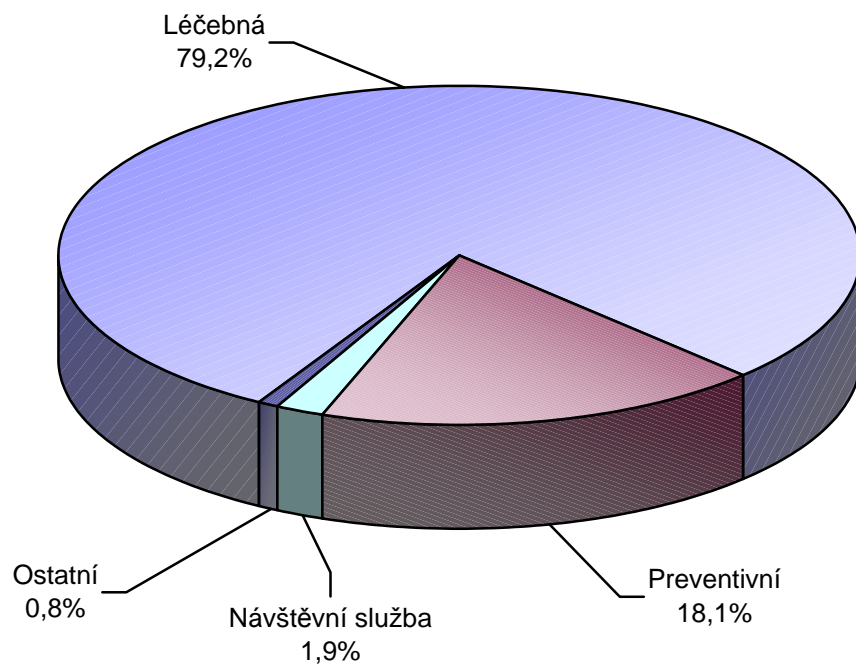
### Počet dětí a dorostu na 1 lékaře



### Struktura počtu ošetření - vyšetření dle druhu ošetření

Území, okres	Počet ošetření - vyšetření celkem	z toho ošetření - vyšetření (v %)			Počet ošetření - vyšetření kojenců (0-11 měsíců)			
		léčebná	preventivní	v návštěvní službě	léčebných		preventivních	
					abs.	na 1 registr. kojence	abs.	na 1 registr. kojence
České Budějovice	318 707	80,50	17,08	1,72	15 973	9,6	17 994	10,8
Český Krumlov	134 226	80,94	16,45	2,23	10 300	18,0	6 576	11,5
Jindřichův Hradec	145 451	76,12	19,72	2,00	5 460	6,6	7 859	9,4
Písek	103 799	79,31	17,64	1,89	4 629	6,6	6 548	9,3
Prachatice	110 690	77,04	20,84	1,63	3 870	7,6	3 941	7,8
Strakonice	91 272	77,76	19,46	1,79	2 592	4,3	4 304	7,1
Tábor	143 564	78,35	17,03	2,36	8 789	9,8	7 499	8,4
Kraj	1 047 709	78,93	18,02	1,92	51 613	8,9	54 721	9,5
ČR	15 509 372	76,91	19,89	1,58	807 352	8,7	977 817	10,6

### Struktura ošetření - vyšetření podle druhu



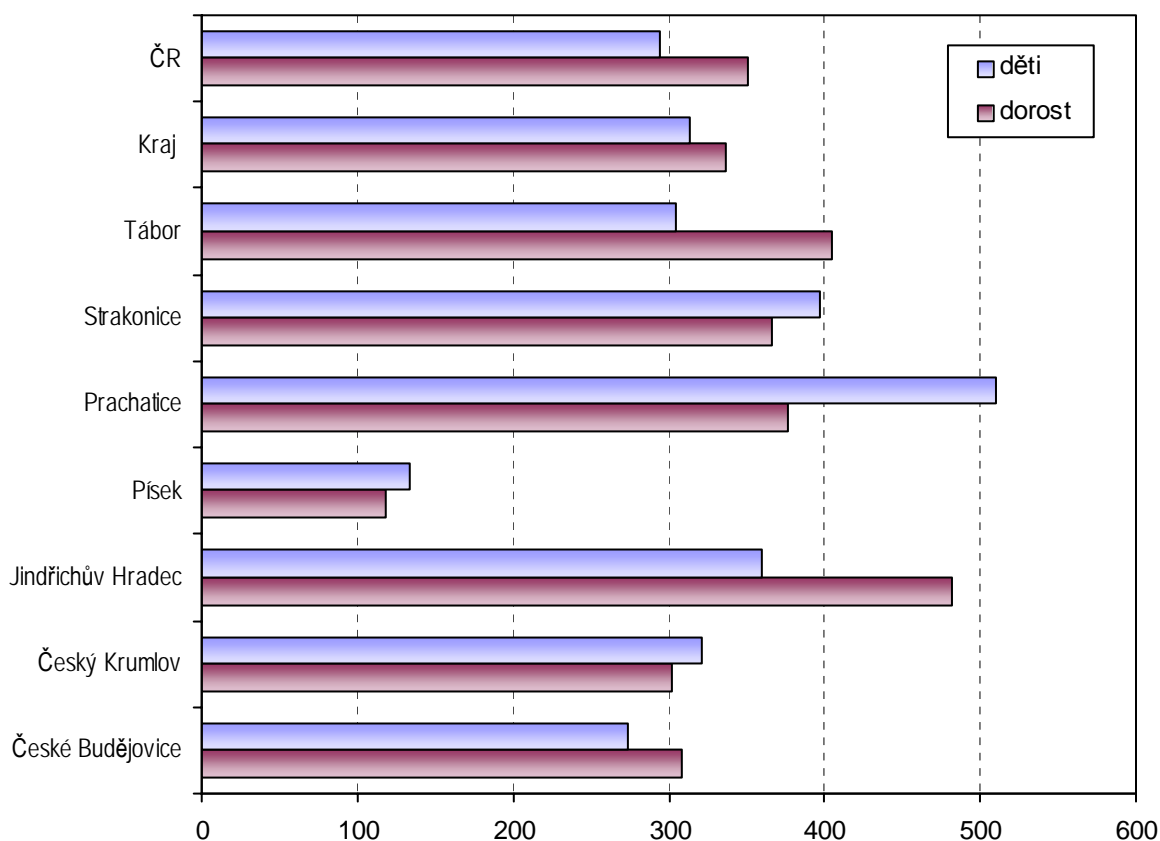
## Struktura ošetření - vyšetření dle druhu zařízení

Území, okres	Počet ošetření - vyšetření				
	celkem	v tom v %			
		ambulantní části lůžkových ZZ	samostatné dorostové ordinace	samostatné ordinace praktického lékaře pro děti a dorost	ostatní ambulantní zařízení
České Budějovice	318 707	2,98	0,93	94,87	1,23
Český Krumlov	134 226	5,84	1,23	92,74	0,18
Jindřichův Hradec	145 451	2,81	0,23	94,20	2,76
Písek	103 799	10,99	-	68,73	20,28
Prachatice	110 690	7,88	3,62	88,50	-
Strakonice	91 272	5,03	-	94,97	-
Tábor	143 564	2,72	-	93,99	3,29
Kraj	1 047 709	4,78	0,85	91,13	3,24

Dispenzarizovaná onemocnění u registrovaných pacientů  
praktického lékaře pro děti a dorost

Území, okres	Dispenzarizovaná onemocnění u dětí a dorostu		Počet sledovaných dětí a dorostu			
	absolutně	na 1 tis. registrovaných pacientů	alergici	z dysfunkčních a afunkčních rodin	týrané a sexuálně zneužívané	ZPS
Děti						
České Budějovice	7 874	273,7	4 149	780	7	x
Český Krumlov	3 276	321,4	1 360	184	4	x
Jindřichův Hradec	5 383	360,2	2 343	288	4	x
Písek	1 443	133,8	1 338	194	1	x
Prachatice	4 321	510,3	1 445	201	-	x
Strakonice	4 019	397,1	1 255	126	-	x
Tábor	4 799	304,0	2 364	385	8	x
Kraj	31 115	314,1	14 254	2 158	24	x
ČR	462 074	294,6	171 933	28 394	396	x
Dorost						
České Budějovice	3 139	308,2	1 693	159	-	84
Český Krumlov	1 085	301,7	568	50	1	22
Jindřichův Hradec	2 249	481,6	1 115	92	1	40
Písek	469	118,5	657	70	-	10
Prachatice	1 160	376,9	569	53	1	15
Strakonice	1 716	366,2	636	33	-	60
Tábor	2 041	404,3	989	231	1	49
Kraj	11 859	336,7	6 227	688	4	280
ČR	189 947	350,3	72 035	9 747	145	3 353

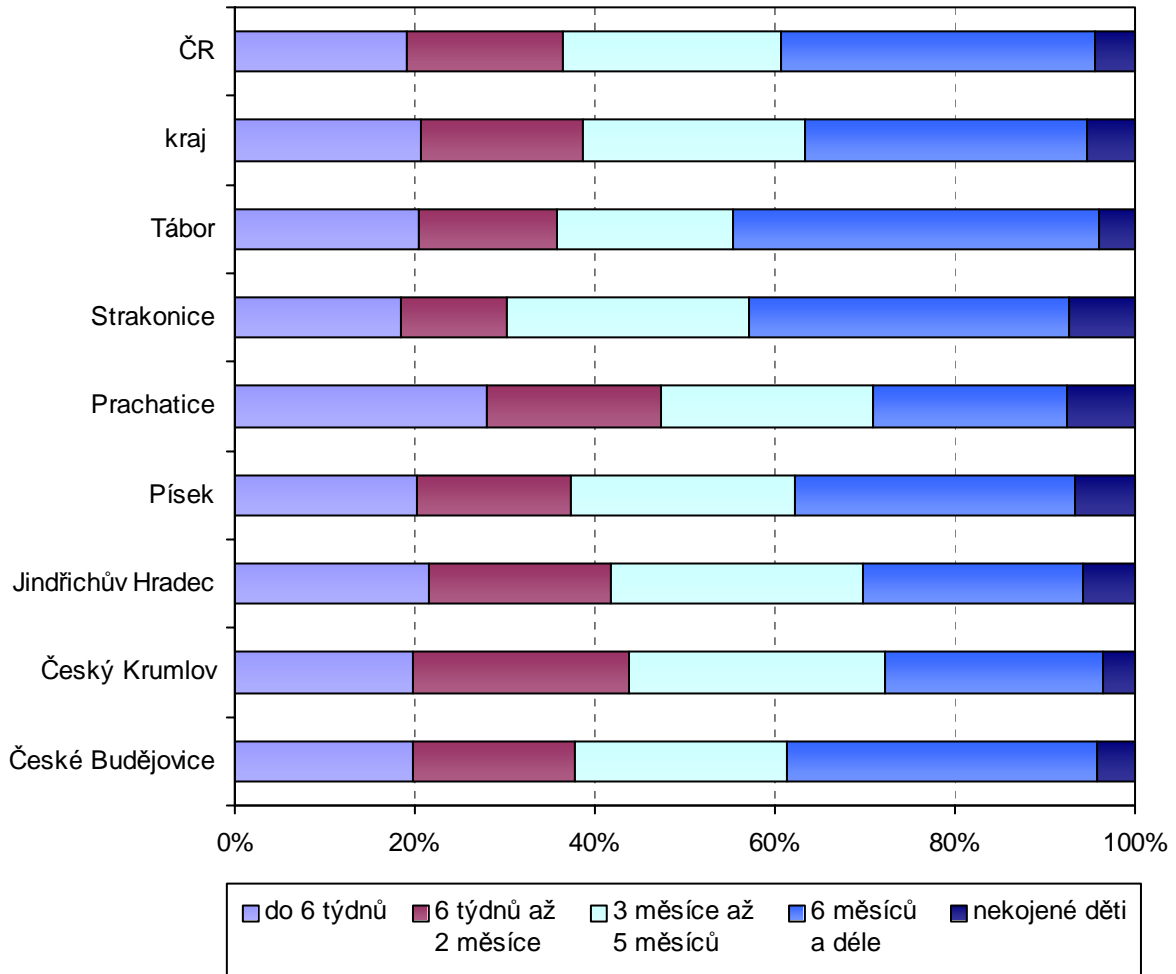
### Dispensarizovaná onemocnění na 1 tisíc registrovaných pacientů



### Struktura dětí u praktického lékaře pro děti a dorost dle délky kojení

Území, okres	Počet dětí při roční prohlídce					
	celkem	v tom (v %)				nekojené děti
		kojené děti				
		do 6 týdnů	6 týdnů až 2 měsíce	3 měsíce až 5 měsíců	6 měsíců a déle	
České Budějovice	1 600	19,75	18,13	23,56	34,31	4,25
Český Krumlov	615	19,84	23,90	28,46	24,23	3,58
Jindřichův Hradec	769	21,46	20,42	27,96	24,45	5,72
Písek	628	20,22	17,04	25,00	31,05	6,69
Prachatice	458	27,95	19,43	23,58	21,40	7,64
Strakonice	594	18,52	11,62	26,94	35,52	7,41
Tábor	891	20,43	15,26	19,75	40,52	4,04
Kraj	5 555	20,70	17,91	24,63	31,52	5,24
ČR	91 299	19,13	17,35	24,08	35,07	4,36

### Děti při roční prohlídce dle délky kojení

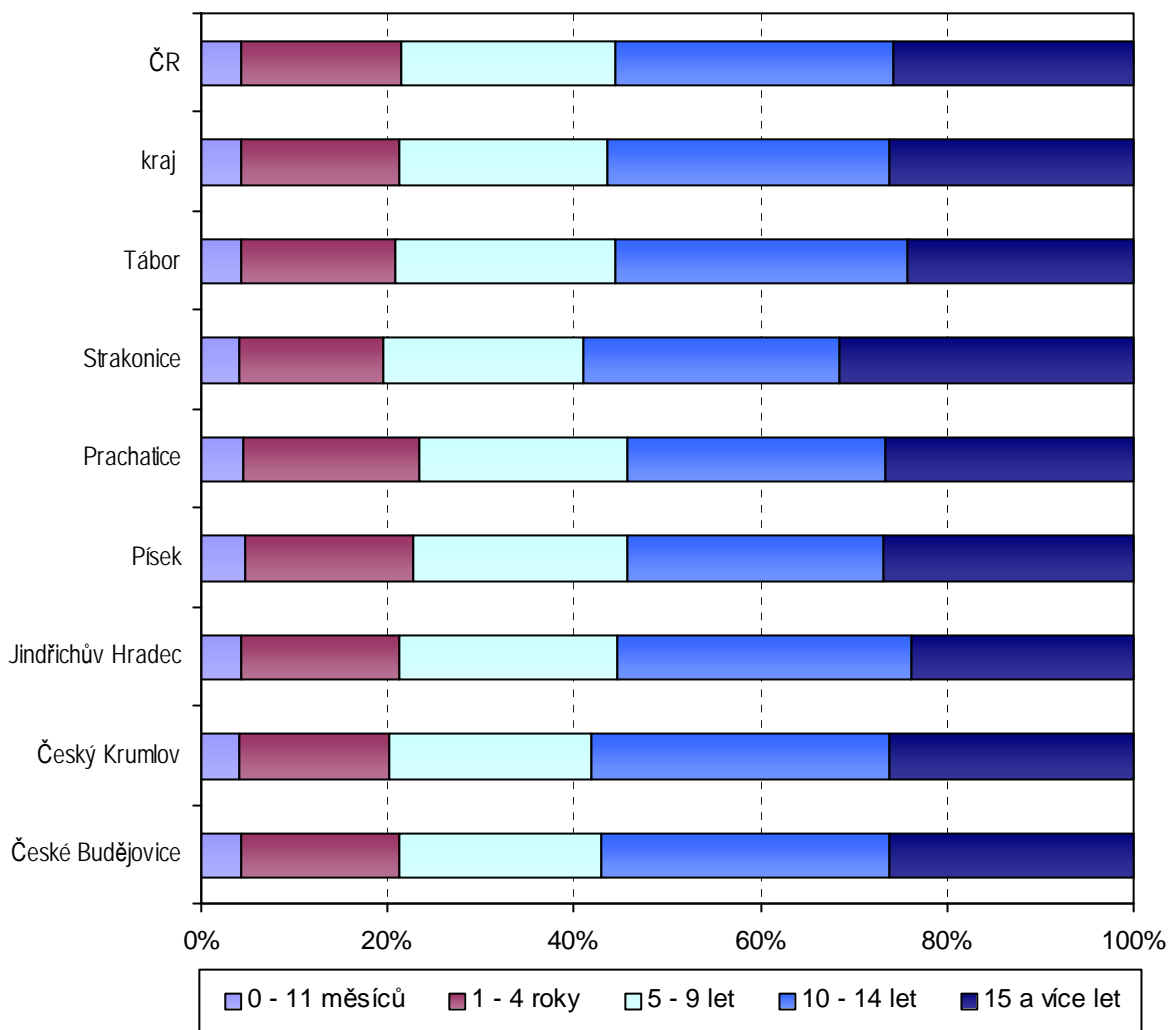


### Struktura registrovaných dětí a dorostu dle věkových skupin

Území, okres	Počet registrovaných dětí a dorostu					
	celkem	v tom ve věku (v %):				
		0 - 11 měsíců	1 - 4 roky	5 - 9 let	10 - 14 let	15 a více let
České Budějovice	38 952	4,27	17,03	21,59	30,96	26,15
Český Krumlov	13 789	4,15	16,01	21,61	32,16	26,08
Jindřichův Hradec	19 614	4,24	17,07	23,27	31,60	23,81
Písek	14 743	4,79	17,97	22,91	27,49	26,84
Prachatice	11 546	4,40	19,05	22,26	27,64	26,66
Strakonice	14 806	4,11	15,35	21,60	27,29	31,65
Tábor	20 832	4,29	16,55	23,59	31,34	24,23
Kraj	134 282	4,31	16,95	22,35	30,16	26,23
ČR	2 110 553	4,38	17,18	22,79	29,96	25,69



### Struktura registrovaných pacientů dle věku



## Využívání lůžkového fondu dětských a novorozeneckých oddělení nemocnic a zatížení zdravotnických pracovníků

Ukazatel	Dětské oddělení		Novorozenecké oddělení	
	Kraj	ČR	Kraj	ČR
Počet oddělení	7	106	1	16
Počet zaměstnanců <sup>1)</sup>	258,09	4 178,71	71,07	680,71
lékaři	35,19	642,18	7,57	113,05
střední zdravotničtí pracovníci celkem	207,65	3 196,47	60,50	682,27
střední zdravotničtí pracovníci u lůžka	198,65	3 045,22	59,50	670,33
nižší a pomocní zdravotničtí pracovníci u lůžka	15,25	340,06	3,00	65,39
Průměrný počet lůžek	337,04	5 535,65	85,00	779,29
Průměrný denní stav obsazených lůžek				
celkem	213,7	3 527,9	62,3	607,1
na 1 lékaře	6,1	5,5	8,2	5,4
na 1 SZP u lůžka	1,1	1,2	1,1	0,9
Počet lékařů na 100 lůžek	10,29	11,90	8,91	13,89
Počet SZP na 100 lůžek	60,72	59,23	71,18	83,82
Počet hospitalizovaných	17 158	260 261	2 795	31 026
Nemocniční letalita	0,9	0,9	2,5	4,7
Využití lůžek ve dnech	231,5	232,6	267,4	284,3
Průměrná ošetrovací doba	4,6	5,0	8,1	7,1
Prostoj lůžek <sup>2)</sup>	2,4	2,4	3,0	1,9

<sup>1)</sup> Součet úvazků

<sup>2)</sup> Ve dnech na 1 hospitalizovaného z lůžek schopných provozu

Seznam nemocnic s dětským oddělením v kraji:

Nemocnice České Budějovice, Nemocnice Český Krumlov, Okresní nemocnice Jindřichův Hradec, Nemocnice Písek, Nemocnice Prachatice, Okresní nemocnice Strakonice, Okresní nemocnice Tábor

Seznam nemocnic s novorozeneckým oddělením v kraji:

Nemocnice České Budějovice