



Informace ze zdravotnictví Jihočeského kraje

Ústavu zdravotnických informací a statistiky
České republiky

České Budějovice
22.6.2006

1

Dětská a dorostová péče - činnost v Jihočeském kraji v roce 2005

Children and Adolescents Care - Activity in Branch in the Jihočeský Region in 2005

Souhrn

Informace ze zdravotnictví kraje o dětské a dorostové péči v Jihočeském kraji v roce 2005 obsahuje údaje o ambulantní péči týkající se sítě zdravotnických zařízení, personálního zajištění, činnosti a dispenzarizovaných pacientů pro vybranou diagnózu. Údaje jsou členěny podle území. Informace také obsahuje přehled základních ukazatelů lůžkové péče nemocnic.

Summary

Information on health service activity in the branch of children and adolescents care in the Jihočeský region in 2005 contains data about out-patient care concerning health service network, personnel capacity, activity, patients followed up for selected diagnoses. Data are presented by territory. Information also contains summary of basic indicators of in-patient care in hospitals.

V roce 2005 zajišťovalo péči o děti a dorost v Jihočeském kraji 158¹⁾ ambulantních zdravotnických pracovišť. V nich pracovalo 150,38 lékařů a 143,58 zdravotnických pracovníků nelékařů s odbornou způsobilostí bez odborného dohledu (ZPBD). Mezi pediatry tvořili většinu praktičtí lékaři pro děti a dorost (88 % z celkového počtu), ostatními lékaři v oboru byli pediatři specialisté a dorostoví lékaři. Počet lékařů i počet ZPBD proti minulému roku mírně poklesl.

Ve srovnání s republikovým ukazatelem byl počet lékařů v kraji v přepočtu na obyvatele mírně nadprůměrný (na 10 tisíc osob ve věku do 19 let připadlo v kraji 11,2 lékaře, v ČR 10,6 lékaře). V jednotlivých okresech se počet lékařů pohyboval v rozmezí 10,2-11,9 lékařů na 10 tisíc dětí a dorostu, relativně nejvíce lékařů bylo v okrese České Budějovice a Písek, nejméně v okrese Český Krumlov. Jednomu úvazku lékaře odpovídalo v kraji v průměru 865 léčených pacientů ve věku 0-19 let (v ČR 887 pacientů). Na jeden úvazek praktického lékaře pro děti a dorost bylo v kraji registrováno v průměru 962 dětí a dorostu, což je srovnatelné s republikovým průměrem. Průměrný počet registrovaných dětí a dorostu na jednoho praktického lékaře se meziročně nepatrně zvýšil (o 5 osob, tj. o 0,8 %), a to i přesto, že došlo k malému snížení celkového počtu registrovaných pacientů (o 2,1 %).

¹⁾ viz Poznámka 2 na straně 3

Celkový počet ošetření - vyšetření (dále jen ošetření) se proti minulému roku nepatrně snížil ²⁾. Převážná část ošetření byla provedena v ordinacích praktických lékařů (94 %). Největší podíl na celkovém počtu ošetření měla ošetření léčebná (77,3 %) a ošetření preventivní (19,1 %), na ošetření v návštěvní službě připadlo 1,6 %. Zbývající ošetření tvořila 1,9 % (vyšetření před nástupem do mateřské školy, prohlídky požadované k přihlášce na školu nebo při nástupu do zaměstnání, vyšetření pro účely sportovní, očkování pro cesty do ciziny). Meziročně se skladba ošetření téměř nezměnila.

Průměrný počet ošetření na 1 lékaře se meziročně mírně zvýšil (o 3 %). Na jeden úvazek lékaře připadlo v roce 2005 v průměru 6 642 ošetření (v ČR 6 510), to znamená, že za předpokladu 220 odpracovaných dnů v roce uskutečnil lékař v průměru 30 ošetření denně. Stejně jako v předchozích letech připadlo nejvíce ošetření na jednoho lékaře v okrese Český Krumlov, kde je nejméně lékařů vzhledem k počtu obyvatel.

Na jednoho léčeného pacienta ve věku 0-19 let připadlo v roce 2005 v průměru 7,7 ošetření (v ČR 7,3 ošetření). Preventivní vyšetření jsou nejčastěji poskytována kojencům; v roce 2005 připadlo na jednoho registrovaného kojence v průměru 9,8 preventivních ošetření.

Skladba registrovaných pacientů podle věku se odvíjí od stáří populace v daném okrese. Téměř ve všech okresech kraje je stejná jako v rámci celé republiky.

V ordinacích praktických lékařů pro děti a dorost bylo v loňském roce sledováno 3 167 dětí a mladistvých z disfunkčních rodin, 36 dětí a 11 mladistvých týraných nebo sexuálně zneužívaných a 47 mladistvých se změněnou pracovní schopností.

Opětovný nárůst byl zaznamenán u počtu dětí a dorostu s různými projevy alergií. Počet alergiků sledovaných praktickými lékaři pro děti a dorost přepočtený na tisíc osob daného věku je ve srovnání s ostatními kraji nadprůměrný.

Počet narozených dětí se meziročně nepatrně zvýšil. Z 5 934 živě narozených dětí, které byly v přímé péči praktických lékařů, se 5,6 % narodilo s nízkou porodní hmotností (tj. s hmotností menší než 2 500 g). Podle evidence dětských lékařů zemřelo v roce 2005 celkem 10 dětí ve věku 0-14 let, polovinu z nich tvořily děti ve věku do 1 roku života. Úmrtnost dětí v posledních letech klesá (v r. 2003 bylo 18 případů, v r. 2004 jich bylo 14).

Porodnost v kraji se od roku 2001 mírně zvyšuje. Vliv tohoto trendu na počet registrovaných osob ve věku 0-19 let je ale zatím stále ještě slabší než vliv odchodu silnějších ročníků devatenáctiletých do péče praktických lékařů pro dospělé.

V roce 2005 bylo při roční prohlídce vyšetřeno 5 862 dětí, z nich bylo kojeno déle než 6 týdnů 73,2 % dětí (v ČR 78,4 %). Podíl dětí kojených déle než 6 měsíců byl v Jihočeském kraji pouze 30,6 %, zatímco na republikové úrovni se zvýšil na 38,3 %.

Nejčastějším důvodem pro dispenzarizaci byly nemoci dýchací soustavy, dále pak nemoci nervové soustavy, zraku a sluchu a nemoci kůže a podkožního vaziva. Počet dispenzarizovaných pro nemoci dýchacích cest se zvyšuje, děti byly dispenzarizovány častěji než mladiství. Počet dispenzarizovaných pro nemoci nervové soustavy, zraku a sluchu v přepočtu na osoby daného věku je ve srovnání s ostatními kraji podprůměrný, ve střednědobém časovém horizontu je počet dispenzarizovaných v kraji přibližně stejný - na rozdíl od republikového ukazatele, který vykazuje mírně rostoucí trend a zřetelně vyšší počet dispenzarizací u mladistvých než u dětí. Počet dispenzarizovaných pro nemoci kůže a podkožního vaziva v přepočtu na osoby daného věku narůstá, ve srovnání s ostatními kraji je nadprůměrný a počet dispenzarizací u dětí je vyšší než u mladistvých.

²⁾ Vzhledem k nestejně míře návratnosti výkazů nelze plně srovnávat rok 2005 s rokem 2004. Míra návratnosti výkazů za rok 2004 byla 98 %, za rok 2005 byla 95 % (viz poznámka 2 na straně 3).

S postižením bylo v kraji dispenzarizováno 2 071 dětí a 890 mladistvých, nejčtenějším důvodem byly nemoci nervové soustavy, zraku a sluchu.

V roce 2005 bylo v Jihočeském kraji stejně jako v minulém roce 7 dětských lůžkových oddělení. Pracovalo zde 31,26 lékařů a 200,65 ZPBD. Počet lékařů se meziročně snížil (o 4,27 úvazku, o 12 %), naopak se mírně zvýšil počet sester u lůžka (o 3,64 úvazku, o necelá 2 %). V porovnání s rokem 2004 počet hospitalizovaných nepatrně poklesl, průměrná ošetrovací doba se významně nezměnila. Denně bylo v průměru obsazeno 201,5 lůžek z celkového počtu 320 lůžek. Využití lůžek se meziročně snížilo o 2,2 dne (o necelé 1 %), prostoj lůžek ve dnech na 1 hospitalizovaného z lůžek schopných provozu se nepatrně zvýšil.

Na jediném samostatném novorozeneckém oddělení v kraji pracovalo 9,08 lékařů a 60,50 ZPBD. Ve srovnání s minulým rokem se počet lékařů zvýšil o 0,74 úvazku a počet ZPBD se snížil o 0,89 úvazku. Lůžková kapacita se meziročně nezměnila. Denně bylo v průměru obsazeno 63,5 lůžek z celkového počtu 85 lůžek. Kromě samostatného oddělení byla zajišťována lůžková péče o novorozence na 5 novorozeneckých pracovištích dětských oddělení a na 1 novorozeneckém pracovišti ženského oddělení.

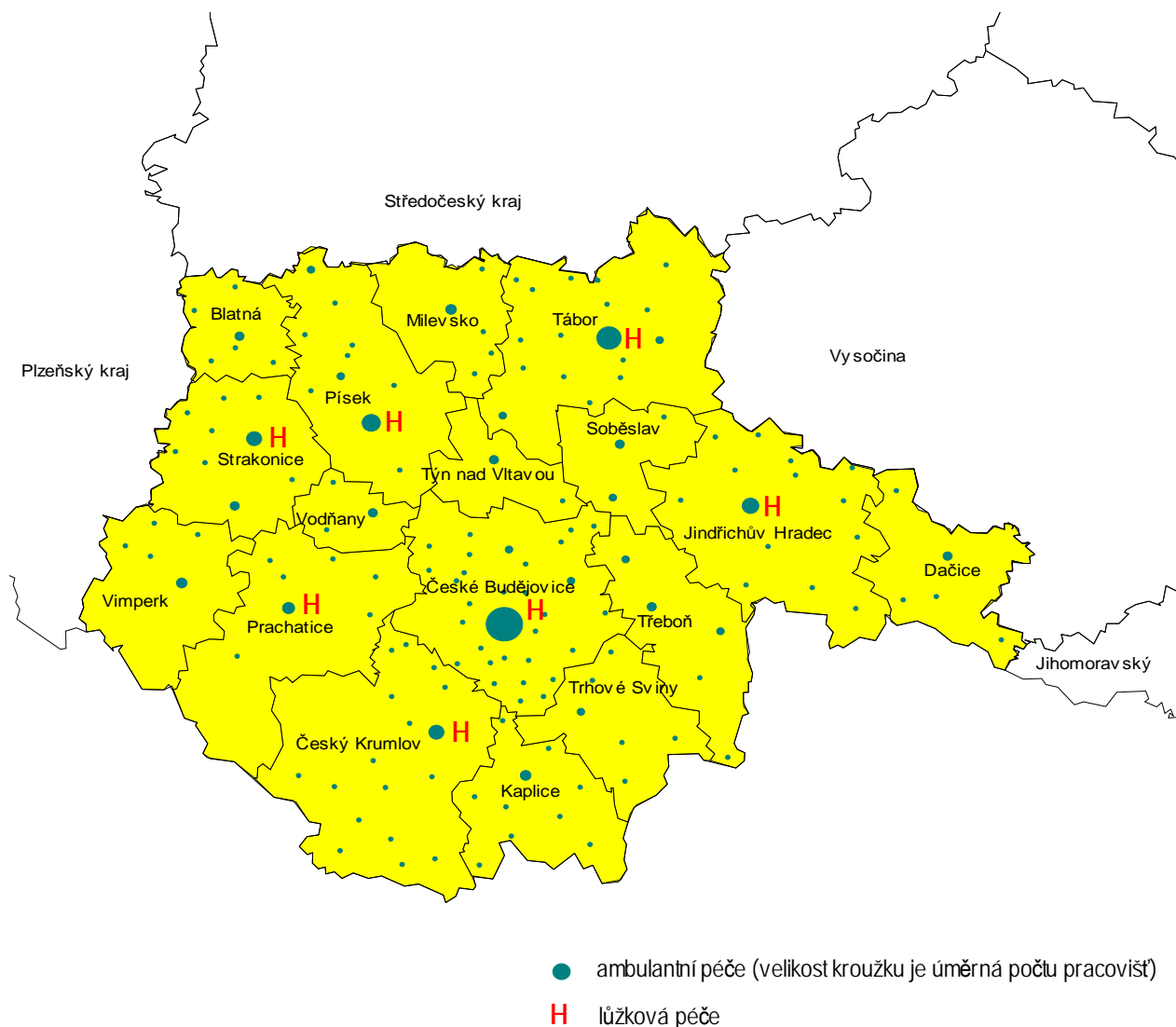
Zpracovaly: RNDr. Marie Kletečková a Eva Kotounová

ÚZIS ČR, Jihočeský krajský odbor
Žižkova 12/ 309, 370 01 České Budějovice
telefon: 387 718 383
e-mail: holomelova@uzis.cz
<http://www.uzis.cz>

Poznámky:

1. Zdrojem údajů pro tuto informaci byly výkazy o ambulantní činnosti zdravotnického zařízení pro obor dětský a dorostový a výkazy o lůžkovém fondu zdravotnického zařízení a jeho využití. Formuláře výkazů a pokyny pro jejich vyplnění jsou vystaveny na internetu na adrese www.uzis.cz [NZIS / Výkazy 2005]. Oba druhy výkazů jsou součástí programu statistických zjišťování Ministerstva zdravotnictví.
2. Návratnost výkazů u ambulantní péče činila 94,6 %. Z celkového počtu 167 pracovišť v kraji výkaz neodevzdalo 9 zdravotnických zařízení (z nich 7 ukončilo v roce 2005 činnost, jeden praktický lékař pro děti a dorost zemřel). Vzhledem k neodevzdaným výkazům jsou některé zde udávané hodnoty nižší než skutečné. Návratnost výkazů týkajících se lůžkového fondu byla 100 %.
3. Všude, kde se uvádí počet pracovníků, se jedná o přepočtené počty, tj. o součty úvazků včetně smluvních pracovníků.
4. Členění do okresů vychází z umístění sídla zdravotnického zařízení vykazujícího činnost, ne z trvalého bydliště pacienta.
5. Informace o dětské a dorostové péči v předchozích letech jsou dostupné na internetových stránkách Ústavu zdravotnických informací a statistiky v části Rychlé informace.

**Mapa poskytovatelů ambulantní péče o děti a dorost
s vyznačením správních obvodů obcí s rozšířenou působností
(stav k 31. 12. 2005)**



Poznámka:

Na mapě je znázorněna síť obcí, ve kterých se nacházela zdravotnická zařízení včetně detašovaných pracovišť. Počet míst poskytovatelů zdravotnické péče v mapě je vyšší než v tabulce "Personální zajištění", protože v tabulce jsou zahrnuty právní subjekty bez detašovaných pracovišť.

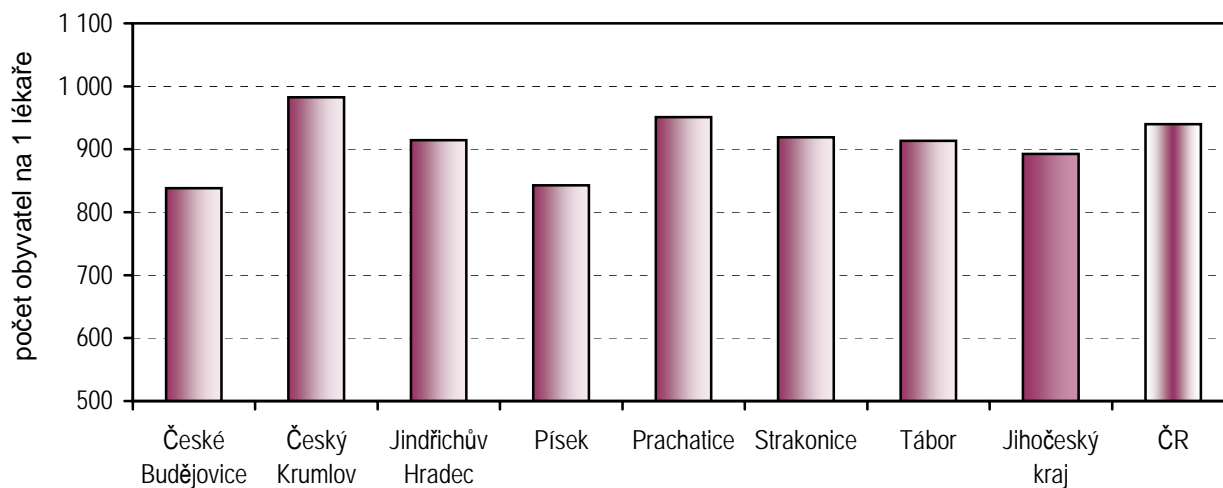
Personální zajištění a počet ošetření v ambulantní péči podle druhu zdravotnického zařízení a podle území

	Počet ZZ a pracovišť	Počet pracovníků ¹⁾			Počet ošetření - vyšetření		
		lékařů	skladba lékařů v %	ZPBD ²⁾	celkem	skladba ošetření v %	na 1 lékaře
podle druhu zařízení							
Praktický lékař pro děti a dorost	139	131,84	87,7	124,23	941 058	94,2	7 137,9
Specializovaná ambulantní péče v lůžkových ZZ	7	12,05	8,0	15,06	31 261	3,1	2 594,3
Specializovaná ambulantní péče v ostatních ZZ	12	6,49	4,3	4,29	26 481	2,7	4 080,3
Jihočeský kraj celkem	158	150,38	100,0	143,58	998 800	100,0	6 641,8
podle okresu							
České Budějovice	46	45,49	30,3	42,02	315 398	31,6	6 933,3
Český Krumlov	17	14,24	9,5	15,27	131 098	13,1	9 206,3
Jindřichův Hradec	24	22,06	14,7	21,21	142 688	14,3	6 468,2
Písek	17	17,24	11,5	19,15	91 746	9,2	5 321,7
Prachatice	14	12,20	8,1	10,60	84 159	8,4	6 898,3
Strakonice	16	15,95	10,6	15,30	90 724	9,1	5 688,0
Tábor	24	23,20	15,4	20,03	142 987	14,3	6 163,2

¹⁾ Součet úvazků včetně smluvních

²⁾ ZPBD - zdravotničtí pracovníci nelékaři s odbornou způsobilostí bez odborného dohledu dle zákona č. 96/2004 Sb., o nelékařských zdravotnických povoláních § 5 - § 21

Počet obyvatel ve věku 0 - 19 let na 1 lékaře v oboru dětská a dorostová péče v okresech, kraji a ČR v roce 2005

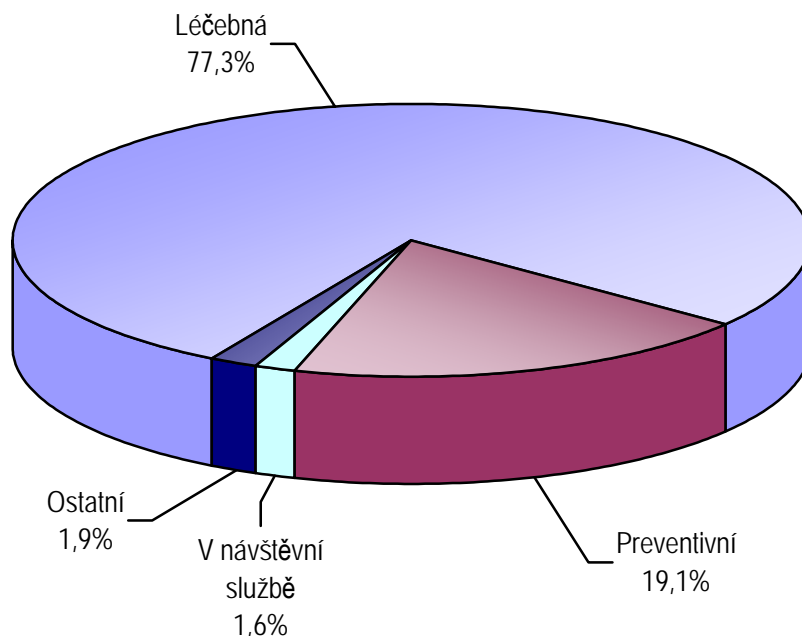


Skladba počtu ošetření - vyšetření podle druhu ošetření a podle území

Území, okres	Počet ošetření - vyšetření celkem	z toho ošetření - vyšetření (v %)			Počet léčených pacientů ¹⁾	Počet ošetření na 1 léčeného pacienta
		léčebná	preventivní	v návštěvní službě		
České Budějovice	315 398	78,6	18,6	1,2	39 118	8,1
Český Krumlov	131 098	81,8	15,1	1,8	14 447	9,1
Jindřichův Hradec	142 688	75,3	21,2	1,8	18 279	7,8
Písek	91 746	76,4	19,9	2,3	14 547	6,3
Prachatice	84 159	73,7	17,9	1,4	10 715	7,9
Strakonice	90 724	73,5	23,2	1,7	12 500	7,3
Tábor	142 987	77,7	19,6	1,6	20 438	7,0
Jihočeský kraj	998 800	77,3	19,1	1,6	130 044	7,7
ČR	14 929 177	76,1	20,9	1,4	2 034 165	7,3

1) Počet léčených pacientů je celkový počet pacientů, kteří byli alespoň jedenkrát za sledovaný rok ošetřeni (tj. každý pacient je započten pouze jedenkrát).

Skladba ošetření podle druhu ošetření v oboru dětská a dorostová péče v roce 2005



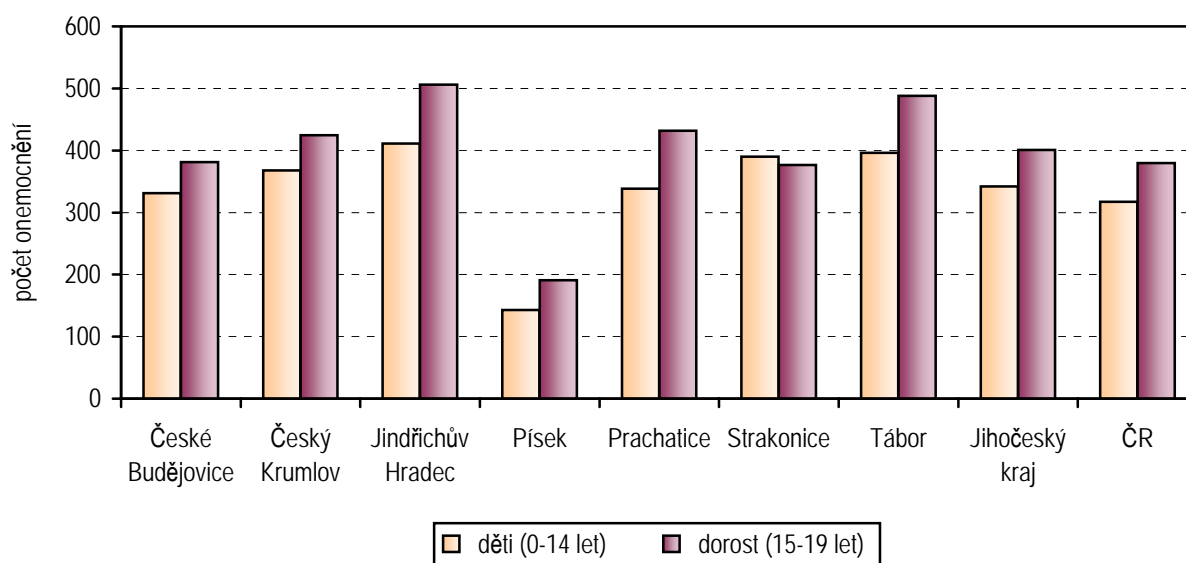
Poznámka: Vlivem zaokrouhlovacích chyb nemusí být součet procent v grafu přesně 100,0 %.

Dispenzarizovaná onemocnění u dětí a dorostu

Kapitola (MKN -10)	Počet ¹⁾ dispenzarizovaných pacientů k 31.12.		
	celkem	z toho děti (0 - 14 let) (v %)	na 1 tisíc dětí a dorostu
I. Některé infekční a parazitární nemoci (vč. následků)	1 621	72,1	12,1
II. Novotvary	289	71,3	2,2
III. Nemoci krve a krvetvorných orgánů a některé poruchy týkající se mechanismu imunity	1 498	81,1	11,2
IV. Nemoci endokrinní, výživy a přeměny látek	4 089	64,8	30,5
V. Poruchy duševní a poruchy chování	1 944	69,7	14,5
VI. - VIII. Nemoci nervové soustavy, nemoci oka a očních adnex, nemoci ucha a bradavkového výběžku	8 722	69,8	65,0
IX. Nemoci oběhové soustavy	987	53,4	7,4
X. Nemoci dýchací soustavy	10 489	74,4	78,1
XI. Nemoci trávicí soustavy	1 030	62,4	7,7
XII. Nemoci kůže a podkožního vaziva	6 435	73,9	47,9
XIII. Nemoci svalové a kosterní soustavy a pojivové tkáně	3 494	62,4	26,0
XIV. Nemoci močové a pohlavní soustavy	2 571	68,3	19,2
XVII. Vrozené vady, deformace	2 205	80,0	16,4
Celkem	45 374	70,8	338,0

¹⁾ Jeden pacient může být uveden i vícekrát, pokud je sledován pro více diagnóz.

Počet dispenzarizovaných onemocnění v přepočtu na 1 tisíc registrovaných pacientů v dětské a dorostové péči v okresech, kraji a ČR v roce 2005



Využívání lůžkového fondu dětských oddělení nemocnic a zatížení zdravotnických pracovníků

Ukazatel	Jihočeský kraj	ČR
Počet oddělení	7	99
Počet pracovníků ¹⁾		
lékaři	31,26	600,60
ZPBD ²⁾ celkem	200,65	3 014,25
sestry ²⁾ u lůžka	195,65	2 866,20
ZPOD ²⁾	16,25	330,73
Průměrný počet lůžek	320,00	5 020,61
Průměrný denní stav obsazených lůžek		
celkem	201,5	3 355,2
na 1 lékaře	6,5	5,6
na 1 sestru ²⁾ u lůžka	1,0	1,2
Počet lékařů na 100 lůžek	9,77	12,08
Počet ZPBD ²⁾ na 100 lůžek	62,70	60,62
Počet hospitalizovaných	16 794	264 675
Nemocniční letalita (v promilích)	0,4	0,9
Využití lůžek ve dnech	229,9	243,9
Průměrná ošetrovací doba ve dnech	4,4	4,6
Prostoj lůžek ³⁾	2,4	2,0

¹⁾ Součet úvazků

²⁾ Zdravotničtí pracovníci dle zákona č. 96/2004 Sb.

ZPBD - zdravotničtí pracovníci nelékaři s odbornou způsobilostí bez odborného dohledu (§ 5 - § 21)

sestry - všeobecné sestry a porodní asistentky (§ 5 - § 6)

ZPOD - zdravotničtí pracovníci nelékaři pod odborným dohledem nebo přímým vedením (§ 29 - § 42)

³⁾ Ve dnech na 1 hospitalizovaného z lůžek schopných provozu

Seznam nemocnic s lůžkovým dětským oddělením v kraji:

Nemocnice České Budějovice, a.s.

Nemocnice Český Krumlov

Okresní nemocnice Jindřichův Hradec

Nemocnice Písek

Nemocnice Prachatice

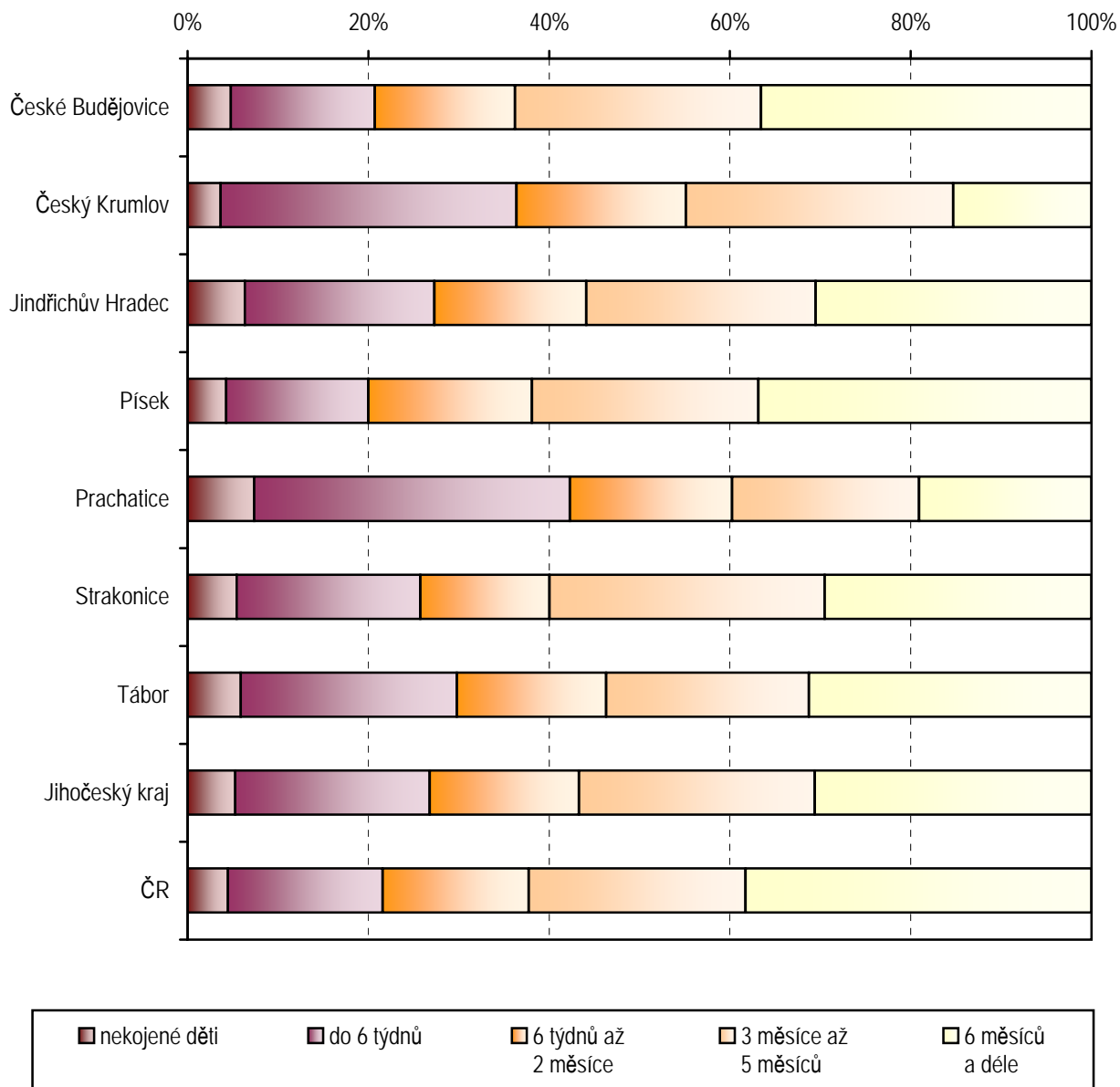
Okresní nemocnice Strakonice

Okresní nemocnice Tábor

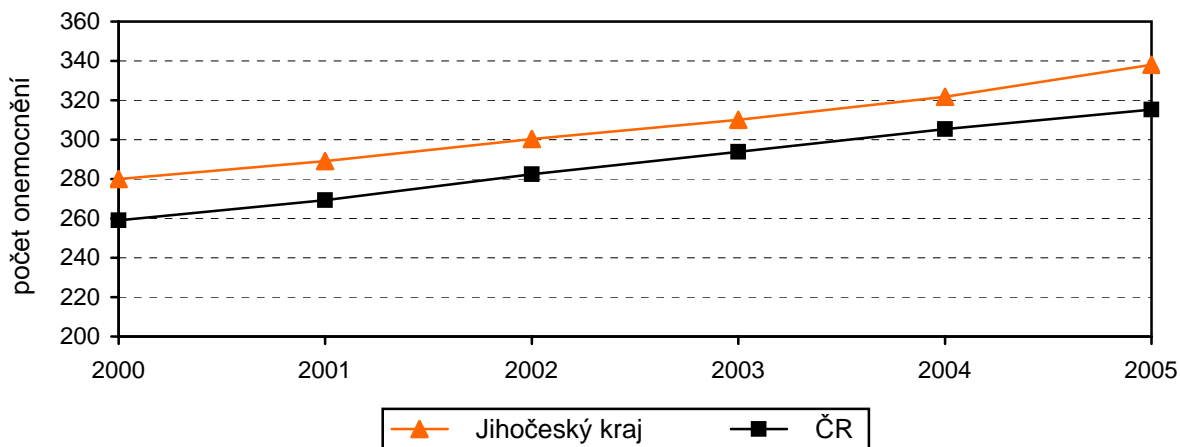
Seznam nemocnic se samostatným lůžkovým novorozeneckým oddělením v kraji:

Nemocnice České Budějovice, a.s.

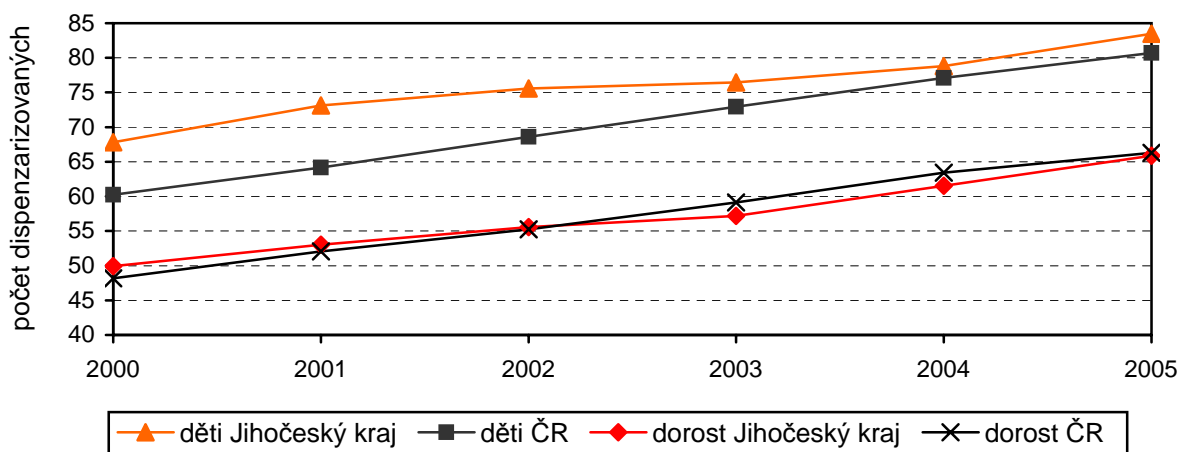
**Skladba dětí podle délky kojení (při roční prohlídce)
v okresech, kraji a ČR v roce 2005**



Vývoj počtu dispenzarizovaných onemocnění v přepočtu na 1 tisíc dětí a dorostu (0 - 19 let)



Vývoj počtu dispenzarizovaných dětí a dorostu pro nemoci dýchacích cest v přepočtu na 1 tisíc osob daného věku



Vývoj podílu dětí kojených déle než 6 měsíců

