



# Informace ze zdravotnictví Jihočeského kraje

Ústavu zdravotnických informací a statistiky  
České republiky

České Budějovice  
15.9.2006

# 14

## Mzdy ve zdravotnictví v Jihočeském kraji v roce 2005

*Salaries in the Health Services in the Jihočeský Region in 2005*

### Souhrn

Informace ze zdravotnictví kraje o mzdách ve zdravotnictví v Jihočeském kraji v roce 2005 obsahuje údaje o průměrných měsíčních mzdách a počtech zaměstnanců ve zdravotnických zařízeních v členění podle kategorií zaměstnanců, zřizovatele a území. Zahrnuje také srovnání s předchozím rokem a ČR.

### Summary

*Information on salaries in the health services in the Jihočeský region in 2005 contains data about average monthly salaries and numbers of employees in health establishments by category of employees, by founder and by territory. Information includes also comparison with the previous year and with the whole CR.*

Podkladem pro zpracování vývoje mezd ve zdravotnictví byl čtvrtletní výkaz E (MZ) 2-04 o zaměstnancích a o složkách mezd ve zdravotnických zařízeních podle zákona č. 143/1992 Sb., o platu a o odměně za pracovní pohotovost v rozpočtových a některých dalších organizacích a orgánech, ve znění pozdějších předpisů. A dále pak pololetní výkaz E (MZ) 3-02 o zaměstnancích a o složkách mezd ve zdravotnických organizacích podle zákona č. 1/1992 Sb., o mzdě, odměně za pracovní pohotovost a o průměrném výdělku, ve znění pozdějších předpisů. Oba výše zmiňované výkazy byly součástí Programu statistických zjišťování Ministerstva zdravotnictví v ČR na rok 2005. Formuláře výkazů a pokyny jsou vystaveny na internetu [www.uzis.cz](http://www.uzis.cz) [NZIS/Výkazy 2005].

Edice IZK o mzdách ve zdravotnictví v předchozích letech jsou dostupné na internetových stránkách ústavu v části Rychlé informace.

Veškerá zdravotnická zařízení Jihočeského kraje odměňující dle výše zmíněných zákonů jsou v resortu zdravotnictví.

### Odměňování dle zákona č. 143/1992 Sb., o platu, ve znění pozdějších předpisů

Začátkem roku 2005 bylo v Jihočeském kraji 20 příspěvkových zdravotnických zařízení odměňujících dle zákona č. 143/1992 Sb., o platu, ve znění pozdějších předpisů. Během roku se tento počet snížil. Tento pokles byl především důsledkem sloučení (k 30.6.2005) veškerých zdravotnických záchranných služeb v kraji v jeden právní subjekt (Zdravotnickou záchrannou službu Jihočeského kraje). K 31.1.2005 se změnil zřizovatel a v souvislosti s tím došlo ke změně právní subjektivity a názvu u Nemocnice Dačice, nyní PP Hospitals, s.r.o. Od té doby toto zdravotnické zařízení přestalo odměňovat podle zákona č. 143/1992 Sb. a začalo odměňovat své pracovníky podle zákona č. 1/1992 Sb.,

ve znění pozdějších předpisů. Ke konci roku 2005 bylo tedy jen 16 příspěvkových zdravotnických zařízení. Tři zdravotnická zařízení zřizuje Ministerstvo zdravotnictví, osm krajský úřad a pět zdravotnických zařízení zřizuje obec nebo město.

Průměrná měsíční mzda zdravotnických pracovníků v kraji, odměňovaných dle zákona č. 143/1992 Sb., ve znění pozdějších předpisů, činila 18 331 Kč, což je o 1 502 Kč, tj. o 7,6 %, méně než je průměrná mzda v ČR. Ve srovnání s rokem 2004 došlo v kraji k nárůstu o 5,4 %.

Stejně jako v předcházejících letech byla nejvyšší průměrná mzda v okrese České Budějovice (22 720 Kč, nárůst o 8,0 %). Nejnižší mzda byla v okrese Tábor, kde průměrná měsíční mzda poklesla o 0,1 % na 16 575 Kč.

Nejvyšší průměrná mzda v kraji byla u kategorie lékaři a zubní lékaři (32 510 Kč, ČR 38 668 Kč), dále pak u farmaceutů (29 478 Kč, ČR 33 777 Kč) a u ostatních zdravotnických pracovníků s odbornou způsobilostí bez odborného dohledu <sup>1)</sup> (21 614 Kč, ČR 20 341 Kč).

### **Odměňování dle zákona č. 1/1992 Sb., o mzdě, ve znění pozdějších předpisů**

Ve zdravotnických zařízeních <sup>2)</sup>, která uplatňují pro odměňování svých zaměstnanců zákon č. 1/1992 Sb., o mzdě, ve znění pozdějších předpisů, činila průměrná měsíční mzda v kraji 19 186 Kč, v České republice 16 786 Kč. V Jihočeském kraji zde došlo ve srovnání s rokem 2004 ke zvýšení průměrné měsíční mzdy o 3,9 %.

V nemocnicích odměňujících podle zákona č. 1/1992 vzrostla celková průměrná měsíční mzda meziročně o 4,2 %, přitom měsíční mzda lékařů (včetně zubních) se ve srovnání s rokem 2004 zvýšila o 11,1 %, zatímco u sester byl nárůst jen nepatrný (o 0,6 %).

Zpracovala: Jana Ježková

ÚZIS ČR, Jihočeský krajský odbor  
Žižkova 12/ 309, 370 01 České Budějovice

tel.: 387 718 383

e-mail: [holomelova@uzis.cz](mailto:holomelova@uzis.cz)

<http://www.uzis.cz>

---

<sup>1)</sup> § 7-§ 21 zákona č. 96/2004 Sb., o podmínkách získávání a uznávání způsobilosti k výkonu nelékařských zdravotnických povolání a k výkonu činností souvisejících s poskytováním zdravotní péče a o změně některých souvisejících zákonů (zákon o nelékařských zdravotnických povoláních)

<sup>2)</sup> Výkaz E (MZ) 3-02 v roce 2005 vyplnila všechna nestátní zdravotnická zařízení ústavní péče zřízená fyzickou či právnickou osobou a všechny lázeňské organizace odměňující podle zákona č. 1/1992 Sb., o mzdě, ve znění pozdějších předpisů (celkem 11 zařízení). Do zpracování byl dále zahrnut pětiprocentní náhodný výběr nestátních zdravotnických zařízení ambulantní péče, která uplatňují pro odměňování svých zaměstnanců zákon č. 1/1992 Sb., ve znění pozdějších předpisů.

## Průměrný počet pracovníků a průměrná měsíční mzda ve zdravotnických zařízeních \*)

Kategorie pracovníků	Průměrný počet pracovníků <sup>1)</sup>	Průměrná měsíční mzda (v Kč)			Průměrná měsíční mzda v ČR (v Kč)
		celkem	z toho		
			tarifní plat <sup>2)</sup>	ostatní složky mezd <sup>3)</sup>	
Celkem	4 517,40	18 331	11 886	6 445	19 833
v tom:					
lékaři a zubní lékaři	513,13	32 510	19 055	13 455	38 668
farmaceuti	13,45	29 478	18 216	11 262	33 777
sestry <sup>4)</sup>	1 658,20	17 611	12 085	5 526	18 787
OZPBD <sup>4)</sup>	456,47	21 614	13 058	8 556	20 341
ZPSZ <sup>4)</sup>	169,74	18 124	13 446	4 678	19 888
ZPOD <sup>4)</sup>	705,60	14 386	9 035	5 351	13 904
JOP <sup>4)</sup>	51,21	17 585	12 950	4 635	20 584
pedagog. pracovníci	-	-	-	-	21 762
THP	378,05	17 283	10 806	6 477	18 852
dělníci a provozní pracovníci	571,55	10 499	7 462	3 037	10 999

<sup>1)</sup> Odměňujících podle zákona č. 143/1992 Sb., ve znění pozdějších předpisů (příspěvkové zdravotnické organizace a organizační složky státu)

<sup>1)</sup> Součet úvazků

<sup>2)</sup> Tarifní plat dle § 6 nař. vlády č. 251/1992 Sb., ve znění pozdějších předpisů

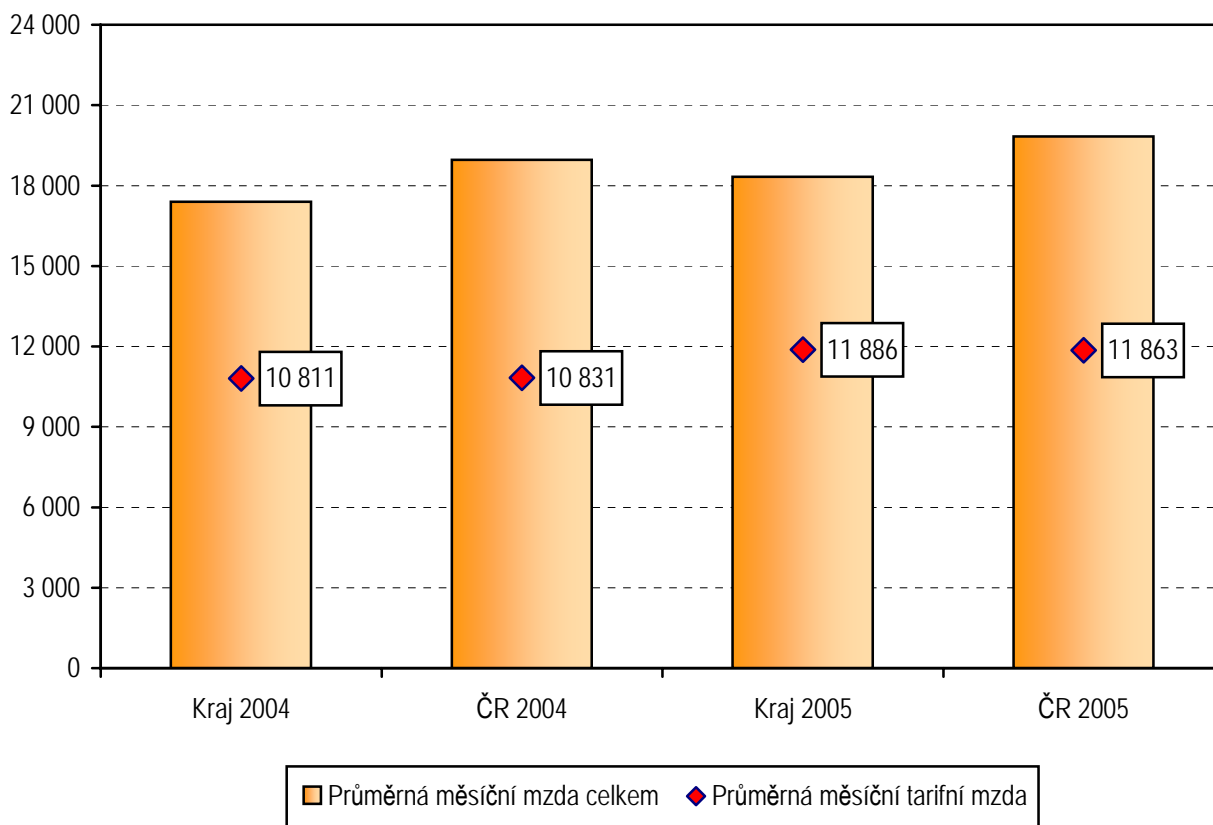
<sup>3)</sup> Příplatek za vedení, příplatek za zastupování, zvláštní příplatky, plat za práci přesčas včetně příplatku, odměna za pracovní pohotovost, příplatky za práci v SO + NE, příplatek za práci ve svátek, příplatek za noční práci, příplatek za dělenou směnu, plat při výkonu jiné práce a práce v cizině, další plat, náhrady mzdy, osobní příplatek, odměny

<sup>4)</sup> Zdravotničtí pracovníci nelékaři dle zákona č. 96/2004 Sb. - viz použité zkratky zdravotnických pracovníků

### Použité zkratky zdravotnických pracovníků

Zkratka	Plný název kategorie dle zákona č. 96/2004 Sb.
sestry	všeobecné sestry a porodní asistentky (§ 5 - § 6)
OZPBD	ostatní zdravotničtí pracovníci nelékaři způsobilí k výkonu zdravotnického povolání bez odborného dohledu po získání odborné způsobilosti (§ 7- § 21)
ZPSZ	zdravotničtí pracovníci nelékaři způsobilí k výkonu zdravotnického povolání bez odborného dohledu po získání odborné a specializované způsobilosti (§ 22 - § 28)
ZPOD	zdravotničtí pracovníci nelékaři způsobilí k výkonu zdravotnického povolání pod odborným dohledem nebo přímým vedením (§ 29 - § 42)
JOP	jiní odborní pracovníci a dentisté (§ 43)

### Průměrná měsíční tarifní mzda ve zdravotnických zařízeních \*)



\*) Odměňujících podle zákona č. 143/1992 Sb., ve znění pozdějších předpisů (příspěvkové zdravotnické organizace a organizační složky státu)

**Průměrný počet pracovníků a průměrná měsíční mzda  
ve zdravotnických zařízeních \*) podle zřizovatele**

Kategorie pracovníků	Průměrný počet pracovníků <sup>1)</sup>	Průměrná měsíční mzda celkem (v Kč)	z toho			
			tarifní plat <sup>2)</sup>	plat za práci přesčas	odměna za pracovní pohotovost	náhrada mzdy
<b>Organizace přímo řízené MZ</b>						
Celkem	356,82	17 364	11 610	171	139	2 031
v tom:						
lékaři a zubní lékaři	18,62	30 364	18 571	1 435	1 335	3 322
farmaceuti	-	-	-	-	-	-
sestry <sup>3)</sup>	93,95	17 389	11 376	200	76	2 318
OZPBD <sup>3)</sup>	11,97	16 024	12 183	12	-	2 070
ZPSZ <sup>3)</sup>	74,41	22 024	15 441	-	-	2 294
ZPOD <sup>3)</sup>	39,35	10 332	7 409	131	47	1 159
JOP <sup>3)</sup>	28,74	16 605	11 618	121	305	2 099
pedagog. pracovníci	-	-	-	-	-	-
THP	32,18	21 947	12 009	8	-	2 404
dělníci a provozní pracovníci	57,60	9 998	7 316	110	118	1 150
<b>Organizace řízené územními orgány v kraji</b>						
Celkem	4 160,58	18 414	11 910	857	574	1 867
v tom:						
lékaři a zubní lékaři	494,51	32 591	19 074	2 255	2 522	3 032
farmaceuti	13,45	29 478	18 216	92	24	3 135
sestry <sup>3)</sup>	1 564,25	17 624	12 128	360	250	1 918
OZPBD <sup>3)</sup>	444,50	21 764	13 082	1 842	846	2 113
ZPSZ <sup>3)</sup>	95,33	15 080	11 889	44	-	1 759
ZPOD <sup>3)</sup>	666,25	14 625	9 131	1 190	372	1 381
JOP <sup>3)</sup>	22,47	18 838	14 653	161	-	2 260
pedagog. pracovníci	-	-	-	-	-	-
THP	345,87	16 849	10 694	118	115	1 708
dělníci a provozní pracovníci	513,95	10 555	7 478	442	165	1 081

<sup>1)</sup> Odměňujících podle zákona č. 143/1992 Sb., ve znění pozdějších předpisů (příspěvkové zdravotnické organizace a organizační složky státu)

<sup>1)</sup> Součet úvazků

<sup>2)</sup> Tarifní plat dle § 6 nař. vlády č. 251/1992 Sb., ve znění pozdějších předpisů

<sup>3)</sup> Zdravotníci pracovníci nelékaři dle zákona č. 96/2004 Sb. - viz použité zkratky zdravotnických pracovníků

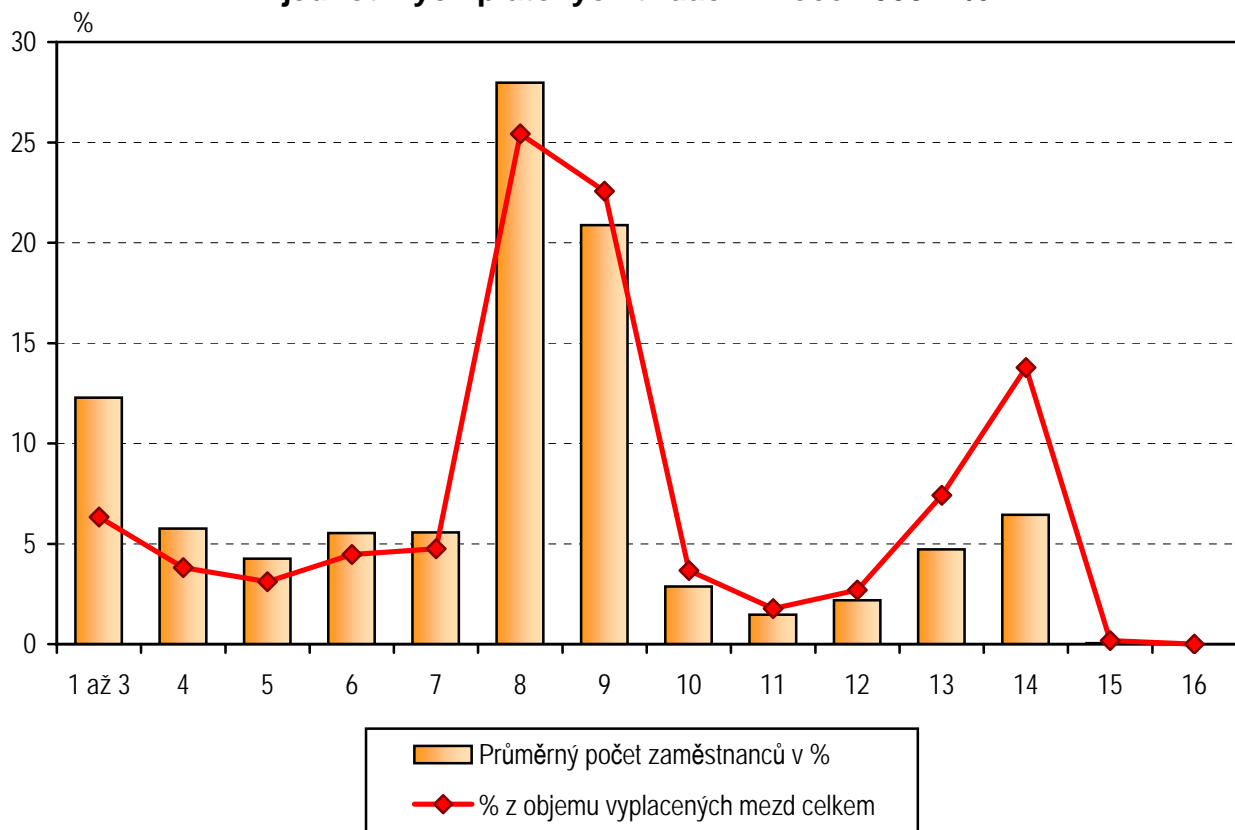
### Změny průměrné měsíční mzdy a průměrné tarifní mzdy ve zdravotnických zařízeních \*) podle zřizovatele

Kategorie pracovníků	Index 2005/2004 (v %)							
	průměrná měsíční mzda				průměrná tarifní mzda			
	organizace přímo řízené MZ		organizace řízené územními orgány		organizace přímo řízené MZ		organizace řízené územními orgány	
	v kraji	v ČR	v kraji	v ČR	v kraji	v ČR	v kraji	v ČR
Celkem	106,3	104,0	105,3	104,6	111,2	109,7	109,9	109,3
z toho:								
lékaři a zubní lékaři	106,4	102,6	105,3	105,4	113,3	110,5	112,2	110,1
farmaceuti	-	104,5	-	104,4	-	112,0	-	109,3
sestry <sup>1)</sup>	111,4	104,4	104,9	104,4	117,0	109,9	110,1	109,6
THP	111,2	104,2	104,0	104,5	112,4	107,4	107,3	107,7
dělníci a provozní pracovníci	103,7	104,7	103,2	102,6	107,9	107,7	107,9	107,1

<sup>1)</sup> Odměňujících podle zákona č. 143/1992 Sb., ve znění pozdějších předpisů (příspěvkové zdravotnické organizace a organizační složky státu)

<sup>1)</sup> Zdravotničtí pracovníci nelékaři dle zákona č. 96/2004 Sb. - viz použité zkratky zdravotnických pracovníků

### Přehled průměrného počtu pracovníků a mezd v jednotlivých platových třídách v roce 2005 v %



**Průměrný počet pracovníků a průměrná měsíční mzda v nemocnicích odměňujících podle zákona o platu \*) a o mzdě \*\*)**

Ukazatel			Nemocnice odměňující své pracovníky podle zákona	
			č. 143/1992 Sb.	č. 1/1992 Sb.
Průměrný počet pracovníků <sup>1)</sup>	absolutně	celkem	3 648,04	2 964,07
		lékaři a zubní lékaři	455,30	403,64
		sestry <sup>2)</sup>	1 528,89	1 299,70
	index 2005/2004 (%)	celkem	93,8	104,4
		lékaři a zubní lékaři	93,9	103,5
		sestry <sup>2)</sup>	93,6	104,2
Průměrná měsíční mzda (v Kč)	absolutně	celkem	17 859	20 473
		lékaři a zubní lékaři	32 424	45 166
		sestry <sup>2)</sup>	17 577	17 739
	index 2005/2004 (%)	celkem	104,6	104,2
		lékaři a zubní lékaři	104,9	111,1
		sestry <sup>2)</sup>	105,1	100,6

<sup>1)</sup> Zákon č. 143/1992 Sb., ve znění pozdějších předpisů (organizační složky státu a příspěvkové zdravotnické organizace)

<sup>2)</sup> Zákon č. 1/1992 Sb., ve znění pozdějších předpisů (nestátní zdravotnická zařízení, podnikatelské subjekty)

<sup>1)</sup> Součet úvazků

<sup>2)</sup> Zdravotničtí pracovníci nelékaři dle zákona č. 96/2004 Sb. - viz použité zkratky zdravotnických pracovníků