



Informace ze zdravotnictví Jihočeského kraje

Ústavu zdravotnických informací a statistiky
České republiky

České Budějovice
18. 6. 2007

3

Mzdy ve zdravotnictví v Jihočeském kraji v roce 2006

Salaries in the Health Services in the Jihočeský Region in 2006

Souhrn

Informace ze zdravotnictví kraje o mzdách ve zdravotnictví v Jihočeském kraji v roce 2006 obsahuje údaje o průměrných měsíčních mzdách a počtech zaměstnanců ve zdravotnických zařízeních v členění podle kategorií zaměstnanců, zřizovatele a území. Zahrnuje také srovnání s předchozím rokem a ČR.

Summary

Information on salaries in the health services in the Jihočeský region in 2006 contains data about average monthly salaries and numbers of employees in health establishments by category of employees, by founder and by territory. Information includes also comparison with the previous year and with the whole CR.

Podkladem pro zpracování vývoje mezd ve zdravotnictví byl čtvrtletní výkaz E (MZ) 2-04 o zaměstnancích a o složkách mezd ve zdravotnických zařízeních podle zákona č. 143/1992 Sb., o platu a o odměně za pracovní pohotovost v rozpočtových a některých dalších organizacích a orgánech, ve znění pozdějších předpisů. A dále pak pololetní výkaz E (MZ) 3-02 o zaměstnancích a o složkách mezd ve zdravotnických organizacích podle zákona č. 1/1992 Sb., o mzdě, odměně za pracovní pohotovost a o průměrném výdělku, ve znění pozdějších předpisů. Oba výše zmiňované výkazy byly součástí Programu statistických zjišťování Ministerstva zdravotnictví v ČR na rok 2006. Formuláře výkazů a pokyny jsou vystaveny na internetové adrese www.uzis.cz v části NZIS/Výkazy 2006.

Edice IZK o mzdách ve zdravotnictví v předchozích letech jsou dostupné na internetových stránkách ústavu v části Rychlé informace.

Veškerá zdravotnická zařízení Jihočeského kraje odměňující dle výše zmíněných zákonů jsou v resortu zdravotnictví.

Odměňování dle zákona č. 143/1992 Sb., o platu, ve znění pozdějších předpisů

V roce 2006 bylo v Jihočeském kraji 16 příspěvkových zdravotnických zařízení odměňujících dle zákona č. 143/1992 Sb., o platu, ve znění pozdějších předpisů. V rozdělení dle zřizovatelů nedošlo v roce 2006 k žádným změnám. I nadále u tří zdravotnických zařízení bylo zřizovatelem Ministerstvo zdravotnictví, u osmi krajský úřad a u pěti obec nebo město.

V kraji činila průměrná měsíční mzda zdravotnických pracovníků, odměňovaných dle výše zmiňovaného zákona, 19 980 Kč, což je o 9 % více než v roce předcházejícím.

Ve srovnání s průměrnou měsíční mzdou v České republice byla v Jihočeském kraji tato mzda nižší o 2 078 Kč.

Stejně jako v předcházejících letech byla nejvyšší průměrná mzda v okrese České Budějovice (24 290 Kč, nárůst o 6,9 %). Nejnižší mzda byla opět v okrese Tábor, přesto průměrná měsíční mzda zde oproti loňskému roku stoupla o 9,5 % na 18 145 Kč.

Nejvyšší průměrná mzda v kraji byla u kategorie lékaři a zubní lékaři (34 829 Kč, ČR 42 287 Kč), dále pak u farmaceutů (34 237 Kč, ČR 36 560 Kč) a u ostatních ZPBD ¹⁾ (23 578 Kč, ČR 22 693 Kč). U všech sledovaných kategorií je patrný nárůst průměrné mzdy oproti roku 2005. V průměrném počtu pracovních úvazků jsou patrné drobné poklesy téměř ve všech kategoriích, významně vzrostly pouze počty úvazků ZPOD, zdravotnických pracovníků s nižším platovým ohodnocením ve ZZ přímo řízených MZ.

Tarifní plat lékařů představoval u organizací řízených MZ 63,8 % z celkové průměrné měsíční mzdy, u organizací řízených územními orgány dosahoval 60,6 %. U všeobecných sester a porodních asistentek ²⁾ představoval tarifní plat v organizacích přímo řízených MZ 68,0 % a v organizacích řízených územními orgány kraje tvořil 72,6 % celkové průměrné měsíční mzdy.

Zatímco v kraji byl zaznamenán největší nárůst průměrné měsíční mzdy v kategorii farmaceutů (o 16,1 %), v ČR se nejvíce zvýšily průměrné mzdy v kategorii všeobecné sestry a porodní asistentky ²⁾ (o 13,4 %).

Odměňování dle zákona č. 1/1992 Sb., o mzdě, ve znění pozdějších předpisů

Ve zdravotnických zařízeních ³⁾, která uplatňují pro odměňování svých zaměstnanců zákon č. 1/1992 Sb., o mzdě, ve znění pozdějších předpisů, činila průměrná měsíční mzda v kraji 20 666 Kč, v České republice 18 254 Kč. V Jihočeském kraji došlo ve srovnání s rokem 2005 ke zvýšení průměrné měsíční mzdy o 7,7 %.

V nemocnicích odměňujících podle zákona č. 1/1992 Sb., vzrostla celková průměrná měsíční mzda meziročně o 8,3 %, přitom měsíční mzda lékařů (včetně zubních) se ve srovnání s rokem 2005 zvýšila jen o 3,4 %, zatímco u sester byl nárůst o 5,6 %.

Zpracovala: Jana Ježková
ÚZIS ČR, Jihočeský krajský odbor
Žižkova 12/ 309, 370 01 České Budějovice
tel.: 387 718 383, e-mail: holomelova@uzis.cz

¹⁾ Ostatní zdravotničtí pracovníci s odbornou způsobilostí bez odborného dohledu = § 7- § 21 zákona č. 96/2004 Sb., o podmínkách získávání a uznávání způsobilosti k výkonu nelékařských zdravotnických povolání a k výkonu činností souvisejících s poskytováním zdravotní péče a o změně některých souvisejících zákonů (zákon o nelékařských zdravotnických povoláních), ve znění pozdějších předpisů

²⁾ Všeobecné sestry a porodní asistentky = § 5 - § 6 zákona č. 96/2004 Sb., o podmínkách získávání a uznávání způsobilosti k výkonu nelékařských zdravotnických povolání a k výkonu činností souvisejících s poskytováním zdravotní péče a o změně některých souvisejících zákonů (zákon o nelékařských zdravotnických povoláních), ve znění pozdějších předpisů

³⁾ Výkaz E (MZ) 3-02 v roce 2005 vyplnila všechna nestátní zdravotnická zařízení ústavní péče zřízená fyzickou či právnickou osobou a všechny lázeňské organizace odměňující podle zákona č. 1/1992 Sb., o mzdě, ve znění pozdějších předpisů (celkem 11 zařízení). Do zpracování byl dále zahrnut pětiprocentní náhodný výběr nestátních zdravotnických zařízení ambulantní péče, která uplatňují pro odměňování svých zaměstnanců zákon č. 1/1992 Sb., ve znění pozdějších předpisů.

Průměrný počet pracovníků a průměrná měsíční mzda ve zdravotnických zařízeních odměňujících dle zákona č. 143/1992 Sb. *)

Kategorie pracovníků	Průměrný počet pracovníků ¹⁾	Průměrná měsíční mzda (v Kč)			Průměrná měsíční mzda v ČR (v Kč)
		celkem	z toho		
			tarifní plat ²⁾	ostatní složky mezd ³⁾	
Celkem	4 476,48	19 980	13 456	6 524	22 058
v tom:					
lékaři a zubní lékaři	512,29	34 829	21 232	13 596	42 287
farmaceuti	12,62	34 237	21 554	12 683	36 560
sestry ⁴⁾	1 634,87	19 711	14 254	5 457	21 298
OZPBD ⁴⁾	456,79	23 578	14 524	9 054	22 693
ZPSZ ⁴⁾	164,99	19 650	15 211	4 439	22 433
ZPOD ⁴⁾	719,47	15 488	10 018	5 470	15 243
JOP ⁴⁾	39,39	19 754	15 267	4 487	22 432
pedagog. pracovníci	-	-	-	-	22 211
THP	376,97	17 968	11 467	6 501	20 463
dělníci a provozní pracovníci	559,09	11 152	8 060	3 092	11 690

¹⁾ Odměňujících podle zákona č. 143/1992 Sb., o platu a o odměně za pracovní pohotovost v rozpočtových a některých dalších organizacích a orgánech, ve znění pozdějších předpisů (příspěvkové zdravotnické organizace a organizační složky státu)

¹⁾ Součet úvazků

²⁾ Tarifní plat dle § 6 nař. vlády č. 251/1992 Sb., ve znění pozdějších předpisů

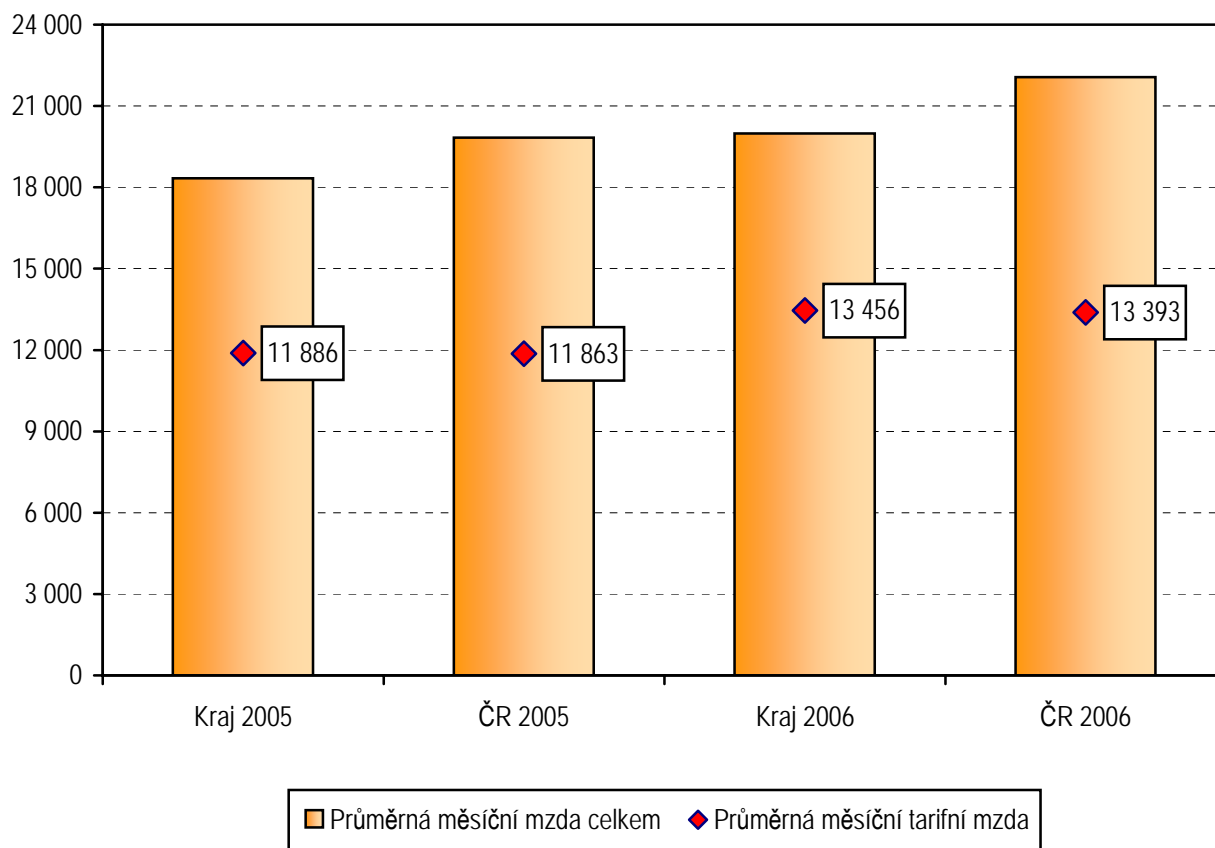
³⁾ Příplatek za vedení, příplatek za zastupování, zvláštní příplatky, plat za práci přesčas včetně příplatku, odměna za pracovní pohotovost, příplatky za práci v SO + NE, příplatek za práci ve svátek, příplatek za noční práci, příplatek za dělenou směnu, plat při výkonu jiné práce a práce v cizině, další plat, náhrady mzdy, osobní příplatek, odměny

⁴⁾ Zdravotničtí pracovníci nelékaři dle zákona č. 96/2004 Sb. - viz použité zkratky zdravotnických pracovníků

Použité zkratky zdravotnických pracovníků

Zkratka	Plný název kategorie dle zákona č. 96/2004 Sb.
sestry	všeobecné sestry a porodní asistentky (§ 5 - § 6)
OZPBD	ostatní zdravotničtí pracovníci nelékaři způsobilí k výkonu zdravotnického povolání bez odborného dohledu po získání odborné způsobilosti (§ 7- § 21)
ZPSZ	zdravotničtí pracovníci nelékaři způsobilí k výkonu zdravotnického povolání bez odborného dohledu po získání odborné a specializované způsobilosti (§ 22 - § 28)
ZPOD	zdravotničtí pracovníci nelékaři způsobilí k výkonu zdravotnického povolání pod odborným dohledem nebo přímým vedením (§ 29 - § 42)
JOP	jiní odborní pracovníci a dentisté (§ 43)

**Průměrná měsíční tarifní mzda ve zdravotnických zařízeních
odměňujících dle zákona č. 143/1992 Sb.**



Průměrný počet pracovníků a průměrná měsíční mzda ve zdravotnických zařízeních odměňujících dle zákona č. 143/1992 Sb., podle zřizovatele

Kategorie pracovníků	Průměrný počet pracovníků ¹⁾	Průměrná měsíční mzda celkem (v Kč)	z toho			
			tarifní plat ²⁾	plat za práci přesčas	odměna za pracovní pohotovost	náhrada mzdy
Organizace přímo řízené MZ						
Celkem	356,36	19 041	12 922	225	120	2 186
v tom:						
lékaři a zubní lékaři	20,52	32 084	20 456	1 515	1 333	3 501
farmaceuti	-	-	-	-	-	-
sestry ³⁾	93,64	19 787	13 462	209	33	2 481
OZPBD ³⁾	7,63	19 474	14 846	6	-	2 177
ZPSZ ³⁾	72,50	23 407	16 914	9	-	2 605
ZPOD ³⁾	51,77	12 652	8 474	365	74	1 535
JOP ³⁾	18,52	19 260	13 952	82	70	2 267
pedagog. pracovníci	-	-	-	-	-	-
THP	31,98	23 954	12 669	-	-	2 498
dělníci a provozní pracovníci	59,80	10 885	8 073	138	121	1 138
Organizace řízené územními orgány v kraji						
Celkem	4 120,12	20 062	13 502	851	602	1 895
v tom:						
lékaři a zubní lékaři	491,77	34 943	21 265	2 233	2 653	3 005
farmaceuti	12,62	34 237	21 554	355	118	3 412
sestry ³⁾	1 541,23	19 707	14 303	291	262	1 945
OZPBD ³⁾	449,16	23 648	14 519	2 036	896	2 213
ZPSZ ³⁾	92,49	16 704	13 876	40	-	1 864
ZPOD ³⁾	667,70	15 708	10 138	1 116	354	1 449
JOP ³⁾	20,87	20 193	16 434	87	-	2 186
pedagog. pracovníci	-	-	-	-	-	-
THP	344,99	17 414	11 355	116	123	1 738
dělníci a provozní pracovníci	499,29	11 184	8 059	500	177	1 020

¹⁾ Součet úvazků

²⁾ Tarifní plat dle § 6 nař. vlády č. 251/1992 Sb., ve znění pozdějších předpisů

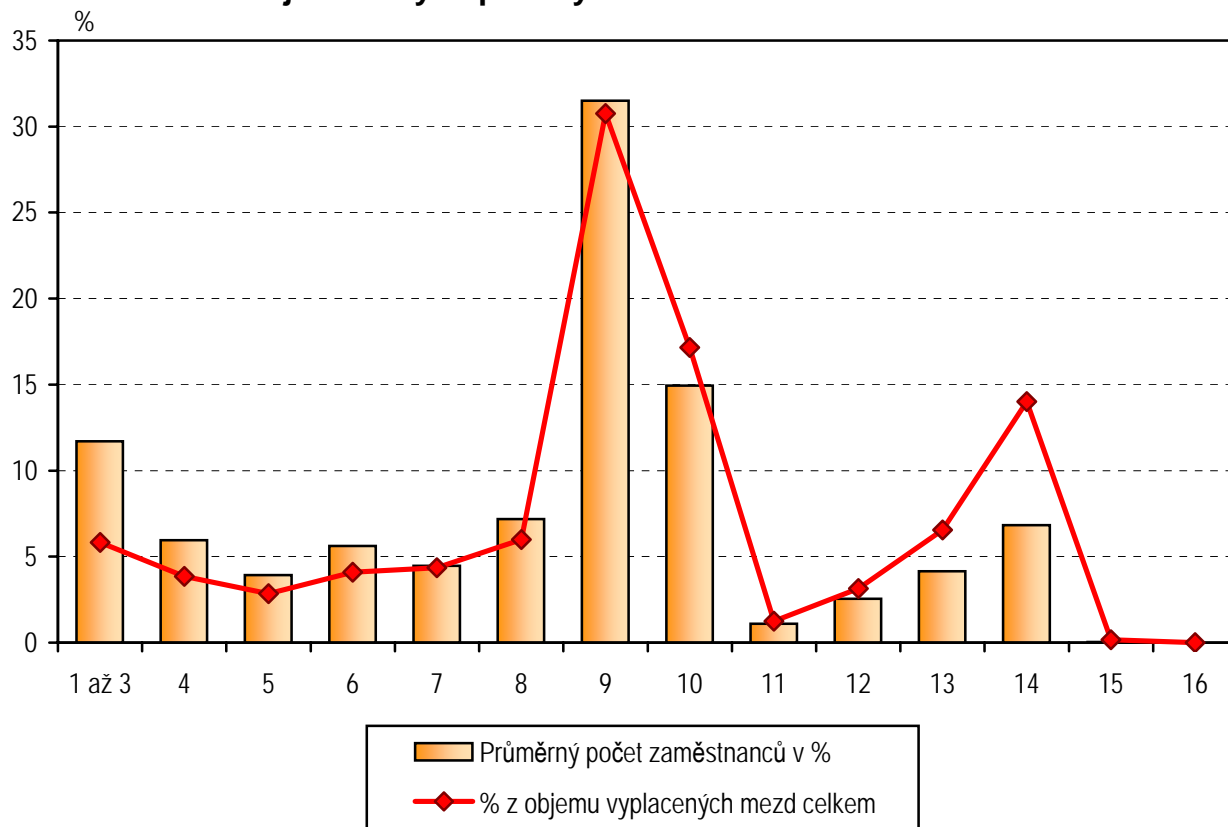
³⁾ Zdravotničtí pracovníci nelékaři dle zákona č. 96/2004 Sb. - viz použité zkratky zdravotnických pracovníků na straně 3

Změny průměrné měsíční mzdy a průměrné tarifní mzdy ve zdravotnických zařízeních odměňujících dle zákona č. 143/1992 Sb., podle zřizovatele

Kategorie pracovníků	Index 2006/2005 (v %)							
	průměrná měsíční mzda				průměrná tarifní mzda			
	organizace přímo řízené MZ		organizace řízené územními orgány		organizace přímo řízené MZ		organizace řízené územními orgány	
	v kraji	v ČR	v kraji	v ČR	v kraji	v ČR	v kraji	v ČR
Celkem	109,7	111,6	108,9	110,1	111,3	112,8	113,4	112,9
z toho:								
lékaři a zubní lékaři	105,7	110,2	107,2	108,2	110,1	110,9	111,5	111,8
farmaceuti	-	108,0	-	108,3	-	110,6	-	110,3
sestry ¹⁾	113,8	113,0	111,8	112,8	118,3	116,7	117,9	116,4
THP	109,1	109,7	103,4	106,3	105,5	105,6	106,2	105,9
dělníci a provozní pracovníci	108,9	107,1	106,0	104,6	110,3	106,3	107,8	105,4

¹⁾ Zdravotničtí pracovníci nelékaři dle zákona č. 96/2004 Sb. - viz použité zkratky zdravotnických pracovníků na straně 3

Přehled průměrného počtu pracovníků a mezd v jednotlivých platových třídách v roce 2006 v %



Průměrný počet pracovníků a průměrná měsíční mzda v nemocnicích odměňujících podle zákona o platu *) a o mzdě **)

Ukazatel			Nemocnice odměňující své pracovníky podle zákona	
			č. 143/1992 Sb.	č. 1/1992 Sb.
Průměrný počet pracovníků ¹⁾	absolutně	celkem	3 600,85	2 818,16
		lékaři a zubní lékaři	451,83	419,34
		sestry ²⁾	1 513,80	1 275,37
	index 2006/2005 (%)	celkem	98,7	95,1
		lékaři a zubní lékaři	99,2	103,9
		sestry ²⁾	99,0	98,1
Průměrná měsíční mzda (v Kč)	absolutně	celkem	19 491	22 172
		lékaři a zubní lékaři	35 169	46 707
		sestry ²⁾	19 689	18 731
	index 2006/2005 (%)	celkem	109,1	108,3
		lékaři a zubní lékaři	108,5	103,4
		sestry ²⁾	112,0	105,6

¹⁾ Zákon č. 143/1992 Sb., ve znění pozdějších předpisů (organizační složky státu a příspěvkové zdravotnické organizace)

²⁾ Zákon č. 1/1992 Sb., ve znění pozdějších předpisů (nestátní zdravotnická zařízení, podnikatelské subjekty)

¹⁾ Součet úvazků

²⁾ Zdravotničtí pracovníci nelékaři dle zákona č. 96/2004 Sb. - viz použité zkratky zdravotnických pracovníků na straně 3