



Informace ze zdravotnictví Jihomoravského kraje

Ústavu zdravotnických informací a statistiky
České republiky

Brno
7.6.2004

7

Mzdy ve zdravotnictví v Jihomoravském kraji v roce 2003

Salaries in the health services in the Jihomoravský region in 2003

Souhrn

Informace ze zdravotnictví kraje o mzdách ve zdravotnictví v Jihomoravském kraji v roce 2003 obsahuje údaje o průměrných měsíčních mzdách a počtech zaměstnanců ve zdravotnických zařízeních v členění podle kategorií zaměstnanců, zřizovatele a území. Zahrnuje také srovnání s předchozím rokem a ČR.

Summary

Information on salaries in the health services in the Jihomoravský region in 2003 contains data about average monthly salaries and numbers of employees in health establishments by category of employees, by founder and by territory. Includes also comparison with the previous year and with the whole CR.

Informace o mzdách jsou zpracovány na základě statistických ekonomických výkazů E (MZ) 2-04, čtvrtletní výkaz o zaměstnancích a o složkách mezd ve zdravotnických organizacích podle zákona č. 143/1992 Sb., ve znění pozdějších předpisů, a E (MZ) 3-02, pololetní výkaz o zaměstnancích a o složkách mezd ve zdravotnických organizacích podle zákona č. 1/1992 Sb., ve znění pozdějších předpisů. Výkazy jsou součástí Programu statistických zjišťování v České republice na rok 2003 uveřejněného ve Sbírce zákonů ČR formou vyhlášky č. 470/2002 Sb. a její samostatné přílohy č. 2, částka 163 ze dne 19. listopadu 2002. Program je sestaven v souladu se zákonem č. 89/1995 Sb., o státní statistické službě, ve znění pozdějších předpisů.

Podle zákona č. 143/1992 Sb., ve znění pozdějších předpisů, jsou odměňováni zaměstnanci ve zdravotnických organizacích přímo řízených MZ, dále v organizacích řízených okresními úřady (do roku 2002), kraji, městy a obcemi. Jedná se o příspěvkové organizace a organizační složky státu (organizační složky státu - dříve rozpočtové organizace).

Podle zákona č. 1/1992 Sb., o mzdě, odměně za pracovní pohotovost a o průměrném výdělku, ve znění pozdějších předpisů, odměňují své zaměstnance ostatní zdravotnická zařízení. Ta však nejsou do zpracování zahrnuta všechna. Výkaz vyplňují pouze všechna nestátní lůžková zařízení, státní a nestátní lázeňská zařízení a 5 % výběr z nestátních ambulantních zařízení, který se každý rok mění, protože právní subjekty jsou vybírány systematickým výběrem s náhodným počátkem. Vzhledem k tomu, že se každý rok vykazující jednotky mění, mohou se hodnoty v krajském sumáři výrazně lišit oproti minulému období.

Průměrný evidenční počet zaměstnanců (přepočtený) a průměrná měsíční mzda a její vybrané složky v příspěvkových zdravotnických zařízeních a organizačních složkách státu, kraje

Kategorie zaměstnanců	Průměrný počet zaměstnanců ¹⁾		Průměrná měsíční mzda						Průměrná měsíční mzda v ČR	
			celkem		z tarifního platu ²⁾		z ostatních složek mezd ³⁾			
	2002	2 003	2002	2003	2002	2003	2002	2003	2002	2003
Celkem	16 902,79	16 743,12	17 167	18 600	9 045	10 098	8 123	8 502	17 054	18 477
v tom:										
lékaři ⁴⁾	2 285,74	2 266,74	32 442	35 027	13 357	14 976	19 085	20 051	33 240	35 814
farmaceuti	61,77	66,26	26 936	28 542	11 747	13 177	15 189	15 365	29 453	31 426
jiní odborní VŠ	355,03	320,89	21 566	23 723	12 367	13 849	9 199	9 874	22 193	23 673
jiní odborní SŠ	76,31	59,55	15 261	16 734	9 402	10 408	5 859	6 326	14 520	15 586
SZP	8 740,00	8 660,97	15 981	17 452	9 033	10 111	6 948	7 341	16 418	17 837
NZP	306,50	314,73	13 895	15 507	7 478	8 449	6 417	7 058	13 911	15 088
PZP	1 629,83	1 648,14	10 508	11 385	6 375	7 149	4 133	4 236	11 190	12 240
pedagog. pracov.	56,71	52,87	18 479	20 283	10 734	12 495	7 745	7 788	19 665	21 467
THP	1 498,03	1 482,69	16 320	17 202	8 556	9 452	7 764	7 750	16 516	17 533
dělníci a provozní pracovníci	1 892,87	1 870,28	10 026	10 777	6 051	6 686	3 975	4 091	9 726	10 457

¹⁾ Součet úvazků

²⁾ Tarifní plat - dle § 6 nař. vlády č. 251/92 Sb., ve znění pozdějších předpisů

³⁾ Příplatek za vedení, příplatek za zastupování, zvláštní příplatky, plat za práci přesčas včetně příplatku, odměna za pracovní pohotovost, příplatky za práci v SO + NE, příplatek za práci ve svátek, příplatek za noční práci, příplatek za dělenou směnu, plat při výkonu jiné práce a práce v cizině, další plat, náhrady mzdy, osobní příplatek, odměny

⁴⁾ Včetně zubních

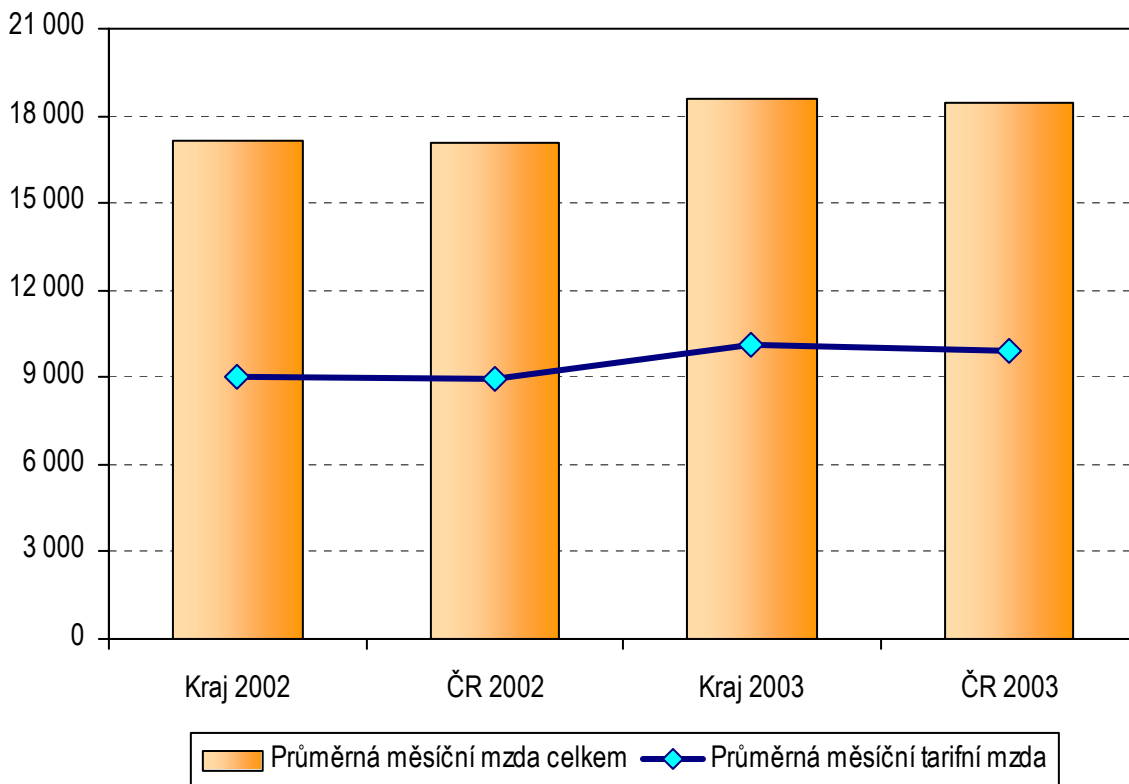
Průměrná mzda zaměstnanců všech zdravotnických organizací bez ohledu na zřizovatele odměňovaných podle zákona č. 143/1992 Sb., ve znění pozdějších předpisů, v roce 2003 dosáhla v Jihomoravském kraji 18 600 Kč. Proti roku 2002 vzrostla o 8,3 %. Stejný nárůst průměrných mezd byl zaznamenán v celé České republice.

V Jihomoravském kraji se růst průměrných mezd ve zdravotnických organizacích v roce 2003 projevil u všech kategorií zaměstnanců. Nejvíce průměrné mzdy rostly u nižších zdravotnických pracovníků (+11,6 %), u jiných odborných pracovníků s vysokoškolským vzděláním (+10,0 %), u pedagogických pracovníků (+9,8 %), u jiných odborných pracovníků se středoškolským vzděláním (+9,7 %) a u středních zdravotnických pracovníků (+9,2 %). Stejně procento jako krajský nárůst měla kategorie pomocných zdravotnických pracovníků (+8,3 %). Oproti tomu nižší nárůst zaznamenaly kategorie technicko-hospodářských pracovníků (+5,4 %), farmaceuti (+6,0 %), lékaři (8,0 %) a dělníci a provozní pracovníci (+7,5 %).

Nižší průměrný počet zaměstnanců v roce 2003 v Jihomoravském kraji souvisí s tím, že se podle nové metodiky do krajských sumářů nezapočítávají krajské hygienické stanice, které od roku 2003 vytváří samostatnou skupinu „Státní správa“. Z tohoto důvodu pro ně

platí, že odměňují své zaměstnance podle zákona č. 143/1992 Sb., podle nařízení vlády č. 253/1992 Sb., ve znění pozdějších předpisů. Znamená to, že tato zařízení nemají zdravotnické pracovníky, ve výkaze E (MZ) 2-04 vykazují pouze odborné pracovníky v kategoriích jiní odborní VŠ, jiní odborní SŠ, dále pak THP a dělníky a provozní pracovníky. Údaje za krajské hygienické stanice jsou sledovány samostatně a odděleně od zdravotnických organizací.

**Průměrná měsíční mzda v příspěvkových zdravotnických
zařízeních a organizačních složkách státu
v Jihomoravském kraji a v ČR**



Průměrný evidenční počet zaměstnanců (přepočtený) a průměrná měsíční mzda a její vybrané složky v příspěvkových zdravotnických zařízeních a organizačních složkách státu, kraje

Kategorie zaměstnanců	Organizace přímo řízené MZ					
	průměrný počet zaměstnanců ¹⁾		průměrná měsíční mzda			
			celkem		z tarifního platu ²⁾	z ostatních složek mezd ³⁾
	2003	index 2003/2002 (%)	2003	index 2003/2002 (%)	index 2003/2002 (%)	index 2003/2002 (%)
Celkem	9 303,39	100,4	19 597	107,9	112,4	103,3
v tom:						
lékaři ⁴⁾	1 325,49	99,5	36 425	107,3	112,5	103,8
farmaceuti	44,59	103,1	29 219	108,1	111,8	105,4
jiní odborní VŠ	251,70	113,2	23 345	107,8	110,4	104,3
jiní odborní SŠ	54,50	85,1	17 128	110,2	111,4	108,4
SZP	4 673,12	100,4	18 377	108,9	112,9	104,3
NZP	86,62	80,7	13 295	95,1	110,9	79,1
PZP	968,16	100,4	11 575	108,5	113,0	102,2
pedagog. pracov.	43,93	91,3	21 410	108,7	116,0	98,6
THP	922,20	101,6	17 236	105,5	110,9	99,5
dělníci a provozní pracovníci	933,08	100,9	11 628	107,1	110,3	102,7
	Organizace řízené územními orgány v kraji					
Celkem	7 004,00	96,8	17 328	108,7	110,7	106,2
v tom:						
lékaři ⁴⁾	878,57	98,7	33 158	108,8	111,5	106,8
farmaceuti	17,64	115,1	28 096	100,5	110,6	91,2
jiní odborní VŠ	61,19	49,2	25 255	117,6	117,2	118,2
jiní odborní SŠ	5,05	41,3	12 481	90,4	101,6	67,2
SZP	3 766,09	96,9	16 374	109,4	110,9	107,0
NZP	228,11	114,5	16 347	118,0	112,7	124,8
PZP	640,15	101,5	11 080	107,5	110,7	101,7
pedagog. pracov.	8,94	104,0	14 745	125,9	128,3	122,8
THP	510,32	94,2	17 158	104,8	109,5	99,7
dělníci a provozní pracovníci	887,94	96,1	9 865	107,3	110,4	102,0

¹⁾ Součet úvazků

²⁾ Tarifní plat - dle § 6 nař. vlády č. 251/92 Sb., ve znění pozdějších předpisů

³⁾ Příplatek za vedení, příplatek za zastupování, zvláštní příplatky, plat za práci přesčas včetně příplatku, odměna za pracovní pohotovost, příplatky za práci v SO + NE, příplatek za práci ve svátek, příplatek za noční práci, příplatek za dělenou směnu, plat při výkonu jiné práce a práce v cizině, další plat, náhrady mzdy, osobní příplatek, odměny

⁴⁾ Včetně zubních

Průměrný evidenční počet zaměstnanců a průměrná měsíční mzda je ovlivněna novým územním uspořádáním. Od 1.1.2003 došlo ke změnám zřizovatelů u některých organizací. Ukončily činnost okresní hygienické stanice a Městská hygienická stanice v Brně (zřizovatel město, obec) a vznikly místo nich dvě nové organizace - Krajská hygienická stanice Jihomoravského kraje se sídlem v Brně (v roce 2003 se nezapočítává do sumářů zdravotnických zařízení ale pod „státní správu“, viz výše) a Zdravotní ústav se sídlem v Brně (zřizovatel MZ). Zřizovatelem Územního střediska záchranné služby v Brně se stal místo MZ kraj. Proto dochází ve srovnání s minulým rokem k jistým disproporcím mezi jednotlivými kategoriemi zaměstnanců - podle zřizovatele.

Změny průměrné měsíční mzdy a průměrné tarifní mzdy podle zřizovatele v příspěvkových zdravotnických zařízeních a organizačních složkách státu, kraje

Kategorie zaměstnanců	Indexy 2003/2002 (v %)							
	průměrná měsíční mzda				průměrná tarifní mzda			
	organizace přímo řízené MZ v		organizace řízené územními orgány v		organizace přímo řízené MZ v		organizace řízené územními orgány v	
	kraji	ČR	kraji	ČR	kraji	ČR	kraji	ČR
Celkem	107,9	107,1	108,7	108,8	112,4	111,5	110,7	111,0
v tom:								
lékaři ¹⁾	107,3	107,6	108,8	107,6	112,5	111,5	111,5	110,7
farmaceuti	108,1	107,9	100,5	105,4	111,8	111,5	110,6	109,8
jiní odborní VŠ	107,8	106,3	117,6	105,5	110,4	108,9	117,2	109,7
jiní odborní SŠ	110,2	106,6	90,4	104,2	111,4	111,8	101,6	108,2
SZP	108,9	107,4	109,4	109,1	112,9	111,9	110,9	111,0
NZP	95,1	95,3	118,0	112,4	110,9	103,7	112,7	112,9
PZP	108,5	110,3	107,5	108,5	113,0	113,6	110,7	111,5
pedagog. pracov.	108,7	109,2	125,9	107,7	116,0	110,7	128,3	110,1
THP	105,5	105,5	104,8	106,4	110,9	111,2	109,5	110,2
dělníci a provozní pracovníci	107,1	106,1	107,3	107,8	110,3	110,6	110,4	110,5

¹⁾ Včetně zubních

Průměrný evidenční počet zaměstnanců (přepočtený) a průměrná měsíční mzda ve zdravotnických organizacích odměňovaných podle zákona o mzdě *)

Kategorie	Průměrný počet zaměstnanců ¹⁾	Průměrná měsíční mzda			
		v kraji	v ČR	index 2003/2002 (v %)	
				v kraji	v ČR
Lékaři ²⁾	110,89	31 554	32 546	108,5	107,2
Farmaceuti	24,61	25 114	28 698	123,1	114,2
SZP	528,37	13 455	13 802	106,6	106,3
Ostatní	339,51	11 924	12 081	101,5	105,7
Celkem	1 003,38	15 223	14 458	105,2	106,6

*) Zákon č. 1/1992 Sb., ve znění pozdějších předpisů

¹⁾ Součet úvazků

²⁾ Včetně zubních

U organizací odměňujících své zaměstnance podle zákona č. 1/1992 Sb., ve znění pozdějších předpisů, dosáhla průměrná měsíční mzda v Jihomoravském kraji v roce 2003 15 223 Kč. Je to o 1,4 % méně než celorepublikový nárůst. U všech kategorií došlo oproti minulému roku k navýšení průměrné měsíční mzdy. Nejvyšší nárůst zaznamenala kategorie farmaceutů (+23,1 %). Pod krajským nárůstem průměrných měsíčních mezd zůstali ostatní zaměstnanci (+1,5 %).

Průměrný evidenční počet zaměstnanců (přepočtený) a průměrná měsíční mzda v nemocnicích odměňovaných podle zákona o platu *) a o mzdě **) v roce 2003

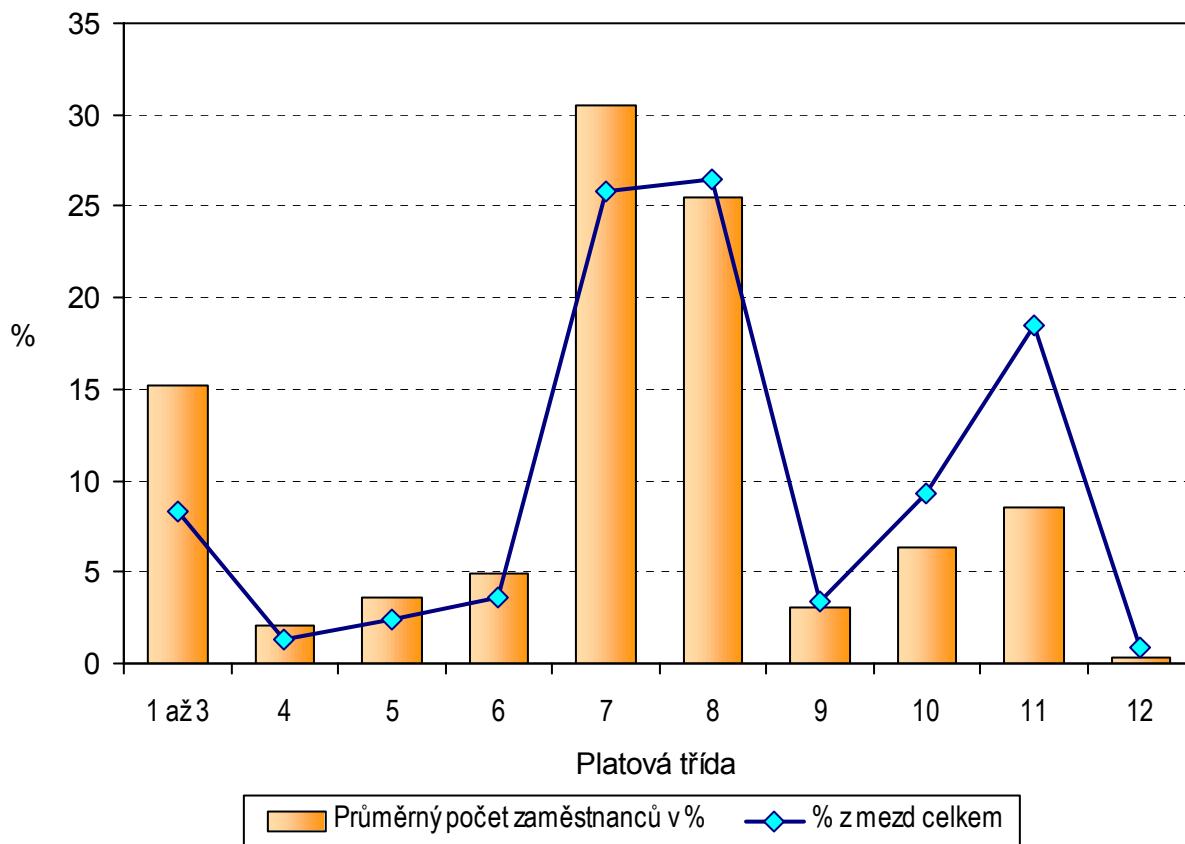
Ukazatel			Nemocnice odměňující své zaměstnance podle zákona	
			o platu	o mzdě
Průměrný počet zaměstnanců ¹⁾	absolutní	lékaři	2 045,96	102,64
		SZP	7 651,19	413,03
	index 2003/2002 (v %)	lékaři	102,2	99,4
		SZP	101,1	98,5
Průměrná měsíční mzda	absolutní	lékaři	35 614	32 270
		SZP	17 401	13 667
	index 2003/2002 (v %)	lékaři	106,8	108,3
		SZP	109,0	106,6

*) Zákon č. 143/1992 Sb., ve znění pozdějších předpisů (organizační složky státu a příspěvkové zdravotnické organizace)

***) Zákon č. 1/1992 Sb., ve znění pozdějších předpisů (nestátní zdravotnická zařízení, podnikatelské subjekty)

¹⁾ Součet úvazků

**Přehled průměrného počtu zaměstnanců a mezd
v jednotlivých platových třídách v Jihomoravském kraji
v roce 2003 v %**



Zpracovala:

Anna Šenková
ÚZIS ČR, Jihomoravský krajský odbor
Výstavní 17/19, 603 00 Brno
tel.: 543 184 167, fax: 543 184 165
e-mail: senkova@uzis.cz
<http://www.uzis.cz>