



Informace ze zdravotnictví Jihomoravského kraje

Ústavu zdravotnických informací a statistiky
České republiky

Brno
30.6.2005

5

Radiologie a zobrazovací metody - činnost oboru v Jihomoravském kraji v roce 2004

X-ray Diagnostics - Activity in Branch in the Jihomoravsky Region in 2004

Souhrn

Informace ze zdravotnictví kraje o činnosti oboru radiologie a zobrazovacích metod v Jihomoravském kraji v roce 2004 obsahuje údaje o personálním zajištění a o počtu různých druhů vyšetření dle územního členění a podle druhu zdravotnického zařízení.

Summary

Information on health service activity in the branch of X-ray diagnostics in the Jihomoravsky region in 2004 contains data about personnel capacity and the numbers of selected types of examinations by districts of the region and by type of establishment.

Podkladem prezentovaných informací jsou vybrané údaje z ročního výkazu o činnosti zdravotnického zařízení v oboru radiologie a zobrazovacích metod. Výkaz je součástí Programu statistických zjišťování v České republice na rok 2004, který byl zveřejněn ve Sbírce zákonů ČR formou vyhlášky č. 371/2003 Sb., a její přílohy č. 2, částka 124 ze dne 12.11.2003. Program byl sestaven v souladu se zákonem č. 89/1995 Sb., o státní statistické službě, ve znění pozdějších předpisů. Výkaz vyplňuje samostatně každá ordinace oboru radiologie a zobrazovacích metod, včetně ambulantní části nemocnic, státních i nestátních zdravotnických zařízení všech rezortů.

Personální zajištění oboru radiologie a zobrazovacích metod

Podle Registru zdravotnických zařízení zajišťovalo v kraji odbornou péči 64 ambulantních zařízení a pracovišť oboru radiologie a zobrazovací metody včetně 4 detašovaných pracovišť bez zpravodajské povinnosti. Všechna pracoviště jsou zobrazena na přiložené mapce poskytovatelů péče. Zdrojem údajů a z nich vypočtených ukazatelů uvedených v tabulkách byly odevzdané roční výkazy o činnosti oboru ze 60 pracovišť, tzn. ze všech, která měla zpravodajskou povinnost. S ohledem na platnost zákona č. 96/2004 Sb., o podmínkách získávání a uznávání způsobilosti k výkonu nelékařských zdravotnických povolání a k výkonu činností souvisejících s poskytováním zdravotní péče, došlo u pracovníků ve zdravotnictví ke změně kategorií, a proto data uvedená v tabulkách nejsou srovnatelná s minulým rokem. K 31.12.2004 poskytovalo v ambulantních zařízeních péči 179,72 lékařů, z toho 147,23 lékařů s atestací v oboru radiologie a zobrazovací metody, 3,51 odborných pracovníků s vysokoškolským vzděláním, 375,33 zdravotnických pracovníků nelékařů s odbornou způsobilostí bez odborného dohledu (ZPBD), z toho 330,98 radiologických laborantů. Do počtu pracovníků jsou započítáni také

smluvní pracovníci, kteří nepatří do evidenčního počtu, pracují na dohodu, na smlouvu o dílo a poskytují v zařízení odbornou péči (6,34 lékařů, z toho 3,51 lékařů s atestací v oboru radiologie a zobrazovací metody). Všichni pracovníci jsou uváděni v přepočteném počtu. Proti roku 2003 se počet lékařů zvýšil o 1 %, ale počty ostatních zdravotnických pracovníků nelze porovnat. V ambulantní části lůžkových zařízení zajišťovalo péči 79 % lékařů, v samostatných ordinacích lékaře specialisty 14 % a v ostatních ambulantních zařízení 7 % lékařů.

Struktura počtu vyšetření v oboru radiologie a zobrazovacích metod podle druhu vyšetření a druhu zdravotnických zařízení

V průběhu roku 2004 bylo v kraji provedeno 1 582 935 radiologických vyšetření, tj. o téměř 1 % více než v roce 2003. Na 10 tisíc obyvatel kraje to představuje 14 103,24 vyšetření. Ambulantní části lůžkových zdravotnických zařízení poskytly 76 % všech vyšetření, samostatné ordinace lékaře specialisty 14 % a ostatní ambulantní zařízení 10 % vyšetření z celkového počtu. Z hlediska druhu lékařské péče převažuje vyšetření skiagrafické, které tvoří 60 % všech radiodiagnostických vyšetření v kraji. Podle druhu zdravotnických zařízení jsou ambulantní části lůžkových zařízení v počtu skiagrafických vyšetření zastoupeny 75 %, samostatné ordinace lékařů specialistů 13 % a ostatní ambulantní zdravotnická zařízení 12 %.

Struktura jednotlivých vyšetření v oboru radiologie a zobrazovacích metod podle druhu zdravotnických zařízení a podle okresů

Podle územního členění zaujímá okres Brno-město dominantní postavení z hlediska všech druhů vyšetření.

Skiagrafická vyšetření provedená na pracovištích v Brně s počtem 496 962 tvoří 53 % z celkového počtu skiagrafických vyšetření v kraji. Naopak okres Brno-venkov s počtem 47 819 skiagrafických vyšetření se podílí na celkovém počtu pouze 5 %. Radiofotografická vyšetření a MR vyšetření jsou prováděna pouze v Brně, a to jen v ambulantní části lůžkových zdravotnických zařízení. Mamografická vyšetření provedená v Brně v počtu 59 752 tvoří 75 % všech mamografických vyšetření. Tato vyšetření nejsou zastoupena v okrese Brno-venkov. Nejméně skiaskopicko-skiagrafických vyšetření bylo provedeno v okrese Vyškov, a zde pouze v ambulantní části lůžkových zařízení, 417 vyšetření tvoří jen necelé 1 % z celkového počtu těchto vyšetření v kraji. Naopak Brno-město se na těchto vyšetřeních podílí 81 %. Angiografická vyšetření nejsou prováděna v okresech Brno-venkov a Vyškov, v ostatních okresech pouze v ambulantní části lůžkových zdravotnických zařízení. V Brně-městě bylo poskytnuto 87 % z celkového počtu angiografických vyšetření v kraji. Nejnižší počet ultrasonografických vyšetření byl vykázán v okrese Vyškov, pouze 2,5 %, nejvyšší počet, a to více než 65 %, v Brně-městě. CT vyšetření a intervenční výkonů se neprovádí v zařízeních okresu Brno-venkov. Nejvíce těchto vyšetření vykazují pracoviště v Brně, kde bylo aplikováno 61 % vyšetření CT a 92 % intervenčních výkonů. Jiná vyšetření s prioritou pro Brno-město tvoří počtem 18 001 vyšetření 82,2 % z celkového počtu jiných vyšetření v kraji.

Zpracovala:

Renata Dobešová
ÚZIS ČR, Jihomoravský krajský odbor
Výstavní 17/19, 603 00 Brno
telefon: 543 184 159, fax: 543 184 165
email:dobesova@uzis.cz

Personální zajištění oboru podle druhu zdravotnických zařízení a podle území

Ukazatel	Počet ZZ a pracovišť	Počet pracovníků ¹⁾			
		lékaři	ZPBD ²⁾		ZPSZ a JOP ²⁾
			celkem	z toho radiolog. asistent	
podle druhu zařízení					
Ambulantní část lůžkových ZZ	24	142,31	305,87	274,52	2,51
Samostatné ordinace lékařů specialistů	24	24,51	39,83	33,83	1,00
Ostatní ambulantní zařízení	12	12,90	29,63	22,63	-
Celkem	60	179,72	375,33	330,98	3,51
podle území					
Blansko	4	12,20	22,25	21,25	1,00
Bno-město	31	109,13	229,96	203,96	2,51
Brno-venkov	6	5,70	19,49	18,79	-
Břeclav	8	14,74	33,32	23,80	-
Hodonín	5	14,57	32,70	31,70	-
Vyškov	3	7,25	14,38	13,88	-
Znojmo	3	16,13	23,23	17,60	-

¹⁾ Součet úvazků, vč. smluvních

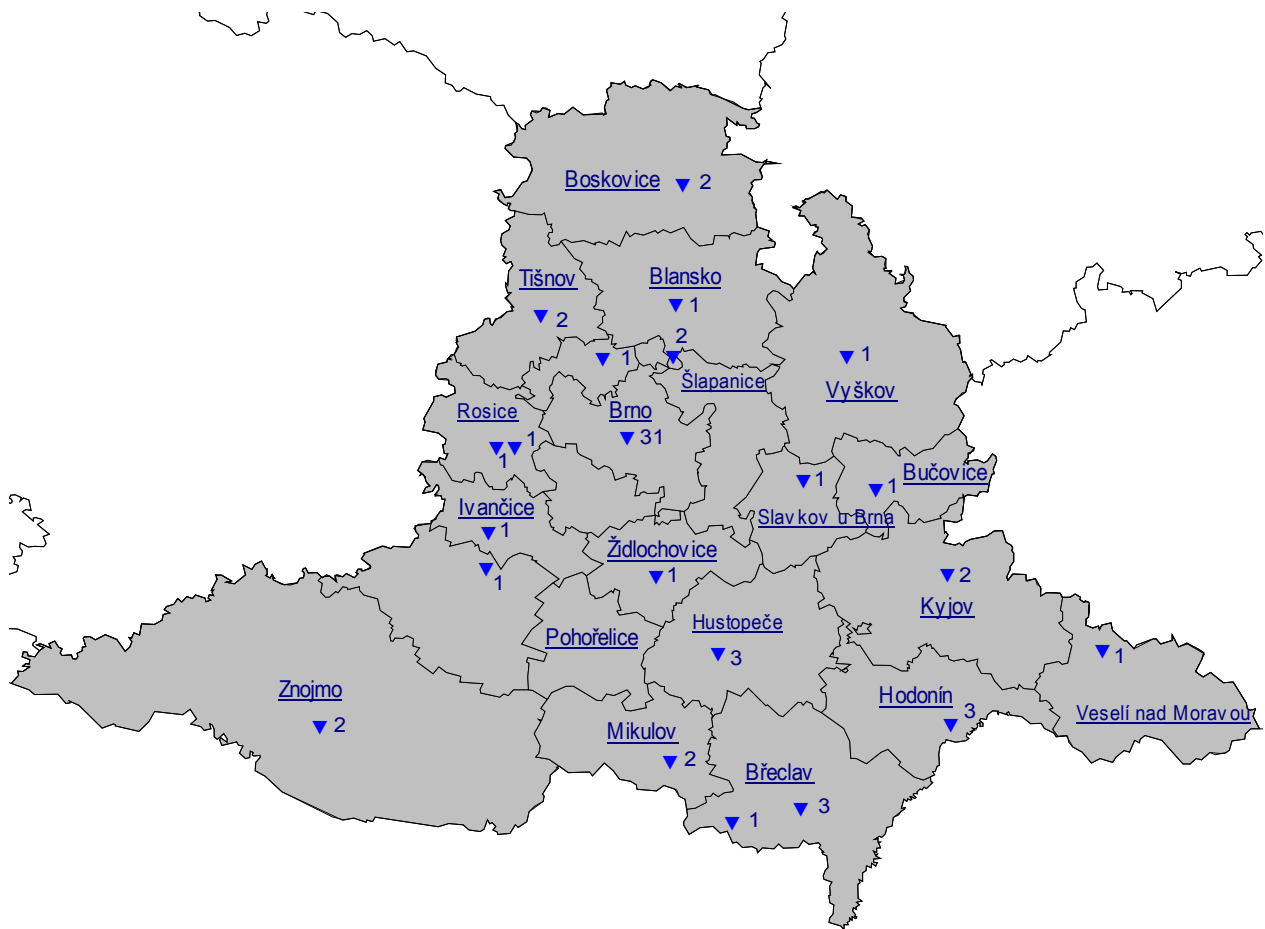
²⁾ Zdravotničtí pracovníci dle zákona č. 96/2004 Sb.:

ZPBD - zdravotničtí pracovníci nelékaři s odbornou způsobilostí bez odborného dohledu § 5 - § 21

ZPSZ - zdravotničtí pracovníci nelékaři s odbornou a specializovanou způsobilostí bez odborného dohledu § 22 - § 28

JOP - jiní odborní pracovníci ve zdravotnictví § 43

Sídla poskytovatelů ambulantní péče v Jihomoravském kraji

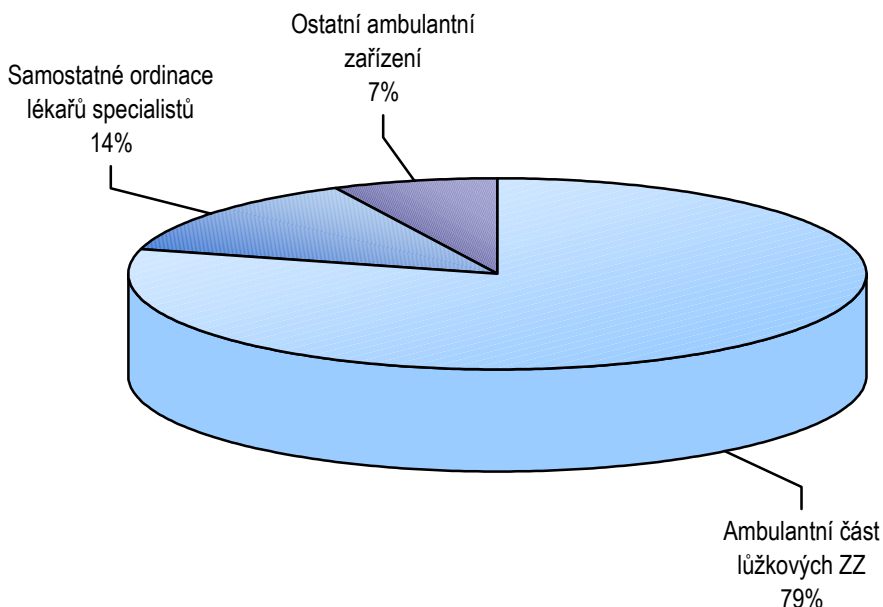


- ▼ - sídlo ZZ poskytující ambulantní péči v oboru radiologie a zobrazovací metody
- 31 - počet ZZ poskytující ambulantní péči v oboru radiologie a zobrazovací metody
- Brno - název ORP

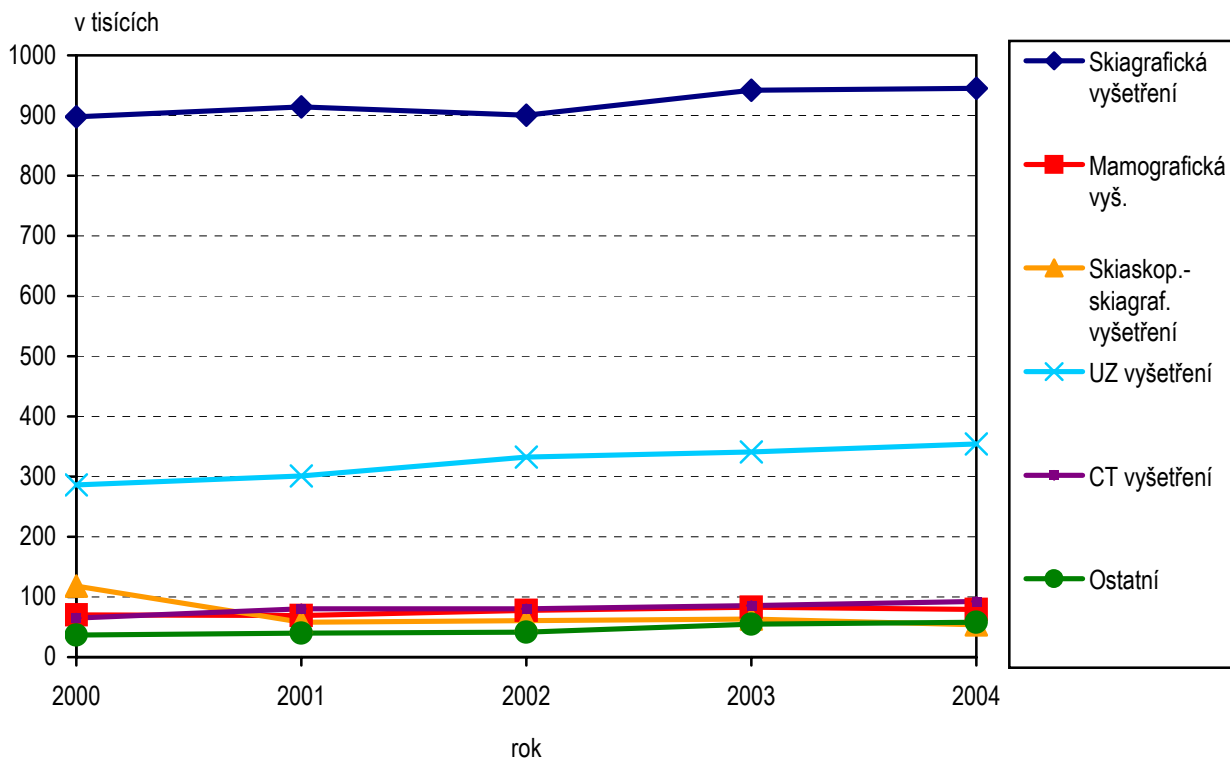
Struktura počtu vyšetření podle druhu vyšetření a druhu zdravotnických zařízení

Druh vyšetření	Počet vyšetření				
	celkem	na 10 tis. obyvatel	z toho v (%)		
			ambulantní části lůžkových zařízení	samostatných ordinací lékařů specialistů	ostatních ambulantních zařízení
Skiagrafická vyšetření	945 119	8 421	74,8	13,1	12,1
Radiofotografická vyš.	1 751	16	100,0	-	-
Mamografická vyš.	79 282	706	78,3	10,2	11,5
Skioskopicko-skiagrafická vyš.	53 647	478	97,3	2,0	0,7
Angiografická vyšetření	12 233	109	100,0	-	-
UZ (ultrasonografická) vyšetření	354 333	3 157	69,7	21,6	8,7
CT vyšetření	92 644	825	100,0	-	-
MR vyšetření	15 011	134	100,0	-	-
Intervenční výkony	7 026	63	100,0	-	-
Jiná	21 889	195	27,8	72,2	-
Jihomoravský kraj	1 582 935	14 103	76,0	14,2	9,8
ČR	13 186 077	12 919	70,4	17,7	12,0

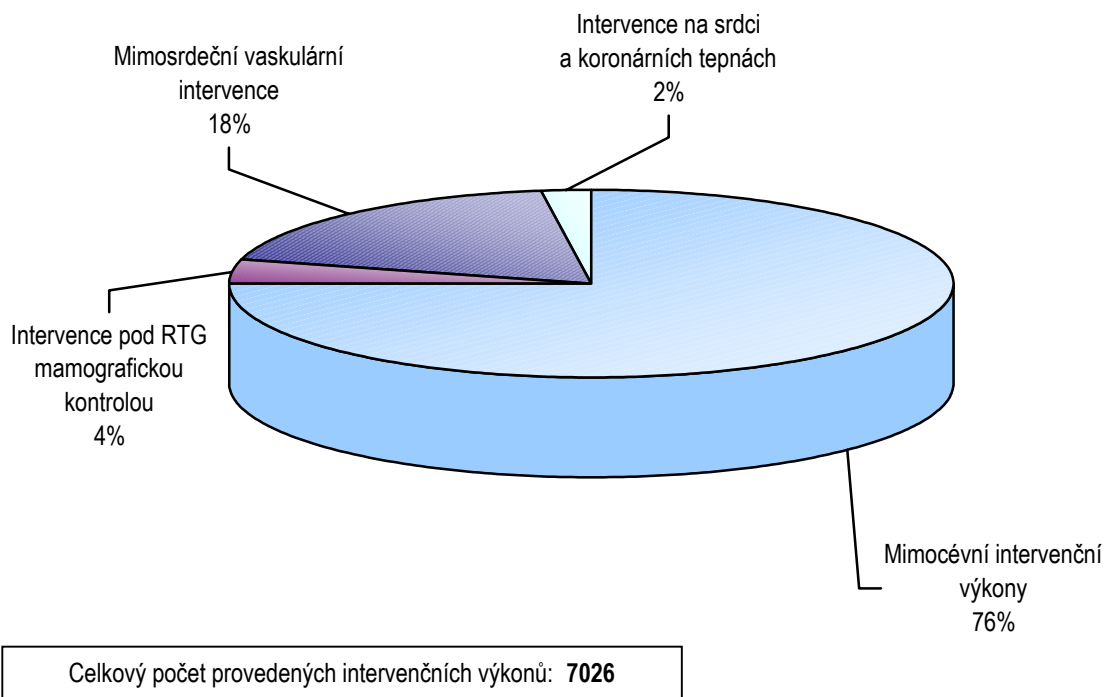
Zastoupení ambulantních lékařů podle druhu zdravotnických zařízení



Vývoj počtu ošetření v letech 2000 - 2004



Struktura intervenčních výkonů



Struktura jednotlivých vyšetření podle druhu zdravotnických zařízení a území

1/2

Okres ¹⁾	Počet vyšetření			
	celkem	z toho v (%)		
		ambulantní části lůžkových zařízení	samostatných ordinací lékařů specialistů	ostatních ambulantních zařízení
Skiagrafická vyšetření				
Blansko	78 637	98,3	-	1,7
Brno-město	496 962	77,2	9,7	13,2
Brno-venkov	47 819	62,2	37,8	-
Břeclav	98 461	44,6	24,7	30,7
Hodonín	107 295	73,0	19,7	7,3
Vyškov	54 665	82,4	-	17,6
Znojmo	61 280	80,1	19,9	-
Radiofotografická vyšetření				
Brno-město	1 751	100,0	-	-
Mamografická vyšetření				
Blansko	3 961	100,0	-	-
Brno-město	59 752	80,1	13,6	6,3
Břeclav	5 476	2,5	-	97,5
Hodonín	7 100	100,0	-	-
Vyškov	1 169	100,0	-	-
Znojmo	1 824	100,0	-	-
Skiaskopicko-skiagrafická vyšetření				
Blansko	1 522	100,0	-	-
Brno-město	43 542	98,3	0,8	0,9
Brno-venkov	1 494	69,6	30,4	-
Břeclav	2 629	100,0	-	-
Hodonín	3 064	92,7	7,3	-
Vyškov	417	100,0	-	-
Znojmo	979	96,5	3,5	-
Angiografická vyšetření				
Blansko	54	100,0	-	-
Brno-město	10 595	100,0	-	-
Břeclav	857	100,0	-	-
Hodonín	467	100,0	-	-
Znojmo	260	100,0	-	-

Struktura jednotlivých vyšetření podle druhu zdravotnických zařízení a území

2/2

Okres ¹⁾	Počet vyšetření			
	celkem	z toho v (%)		
		ambulantní části lůžkových ZZ	samostatných ordinací lékařů specialistů	ostatních ambulantních ZZ
UZ (ultrasonografická) vyšetření				
Blansko	33 886	66,9	33,1	-
Brno-město	231 031	73,4	19,5	7,1
Brno-venkov	15 745	58,1	41,9	-
Břeclav	33 313	44,8	19,2	36,0
Hodonín	20 857	69,1	30,9	-
Vyškov	8 932	72,9	-	27,1
Znojmo	10 569	93,0	7,0	-
CT vyšetření				
Blansko	7 905	100,0	-	-
Brno-město	56 636	100,0	-	-
Břeclav	5 576	100,0	-	-
Hodonín	9 510	100,0	-	-
Vyškov	4 075	100,0	-	-
Znojmo	8 942	100,0	-	-
MR vyšetření				
Brno-město	15 011	100,0	-	-
Intervenční výkony				
Blansko	38	100,0	-	-
Brno-město	6 472	100,0	-	-
Břeclav	150	100,0	-	-
Hodonín	193	100,0	-	-
Vyškov	50	100,0	-	-
Znojmo	123	100,0	-	-
Jiná vyšetření				
Brno-město	18 001	28,8	71,2	-
Břeclav	2 982	-	100,0	-
Hodonín	204	98,0	2,0	-
Vyškov	702	100,0	-	-

¹⁾ Uvedeny pouze ty okresy, ve kterých byl daný druh vyšetření prováděn