



Informace ze zdravotnictví Jihomoravského kraje

Ústavu zdravotnických informací a statistiky
České republiky

Brno
11.8.2006

6

Chirurgická péče - činnost v Jihomoravském kraji v roce 2005 (chirurgie vč. dětské, neurochirurgie, plastická chirurgie, kardiochirurgie, traumatologie, cévní chirurgie, ortopedie, hrudní chirurgie, léčba popálenin)

Surgical Care - Activity in the Jihomoravsky Region in 2005

*(surgery incl. paediatric surgery, neurosurgery, plastic surgery, cardio-surgery, traumatology, venous surgery,
orthopaedics, thoracic surgery, treatment of burns)*

Souhrn

Informace ze zdravotnictví kraje o chirurgické péči v Jihomoravském kraji za rok 2005 obsahuje údaje o ambulantní péči z oblasti sítě zdravotnických zařízení, personálního zajištění, činnosti včetně úrazovosti a také základní ukazatele lůžkové péče nemocnic. Údaje jsou členěny podle druhu zdravotnického zařízení, území a podle jednotlivých oborů.

Summary

Information on health service activity in the branches of surgery in Jihomoravsky Region in 2005 contains data about out-patient care from area of health service network, personnel capacity, activity including statistics of injuries, and also basic indicators of in-patient care in hospitals. Data are presented by type of health establishment, territory and by particular branches of surgery.

Podkladem pro zpracování informace o ambulantní chirurgické péči je roční výkaz o činnosti oboru A (MZ) 1-01, který vyplňuje každé ambulantní oddělení a pracoviště chirurgických oborů, tj. v Jihomoravském kraji všeobecná chirurgie, včetně dětské, neurochirurgie, plastická chirurgie, ortopedie a léčba popálenin. Obory cévní a hrudní chirurgie nejsou v kraji zastoupeny, kardiochirurgie je lůžková. Údaje o činnosti lůžkových oddělení chirurgie, neurochirurgie, plastické chirurgie, kardiochirurgie, traumatologie, ortopedie a léčby popálenin jsou převzaty z výkazu o lůžkovém fondu zařízení a jeho využití L (MZ) 1-02. Výkazy jsou součástí Programu statistických zjišťování v České republice, který byl sestaven v souladu se zákonem č. 89/1995 Sb., o státní statistické službě, ve znění pozdějších předpisů.

Formuláře výkazů a pokyny pro jejich vyplnění jsou vystaveny na internetu www.uzis.cz [NZIS/Výkazy 2005]. Edice IZK o chirurgické péči v předchozích letech a v ostatních krajích jsou dostupné na internetových stránkách ústavu v části Rychlé informace.

Ambulantní péče

Podle Registru zdravotnických zařízení poskytovalo koncem roku chirurgickou péči v kraji 184,59 lékařů a 374,19 zdravotnických pracovníků nelékařů s odbornou způsobilostí bez odborného dohledu (dále ZPBD), v evidenčním počtu, ve 179 ambulancích chirurgických oborů. Někteří lékaři vlastní samostatnou ordinaci mají ještě na 29 místech v kraji detašované pracoviště, nemocnice mají 8 detašovaných pracovišť. V průběhu roku ukončily činnost 4 ambulance chirurgických oborů, nově byly zřízeny 3 ambulance, a to chirurgická, ortopedická a plastická chirurgie.

V tabulkách uvedené kapacitní údaje a údaje o činnosti a z nich vypočtené ukazatele jsou za zařízení, která odevzdala vyplněný výkaz a týkají se 176,90 lékařů v evidenčním počtu, tj 97 % všech lékařů chirurgických oborů. Na výkazech se sledují také smluvní pracovníci, v kraji takto pracovalo 17,31 lékařů a 6,75 ZPBD.

Chirurgická a ortopedická péče je zajištěna ve všech okresech kraje. Ambulance neurochirurgie, traumatologie, plastické chirurgie a pro léčbu popálenin se nacházejí v Brně, a to s výjimkou plastické chirurgie pouze v ambulantní části lůžkových zařízení. V chirurgických ambulancích lůžkových zařízení poskytuje zdravotní péči více než polovina z celkového počtu chirurgů, třetina chirurgů pracuje v samostatných ordinacích. Čtvrtina ortopedů pracuje v ambulantní části lůžkových zařízení a 64 % jich provozuje činnost v samostatných ordinacích. Na 100 tisíc obyvatel kraje připadlo 10,32 chirurgů (ČR 9,97) a 4,90 ortopedů (ČR 5,39). Nejvíce chirurgů na 100 tisíc obyvatel je kromě Brna (16,55) v okrese Břeclav (10,68) a v okrese Blansko (10,26), kde je také nejvíce ortopedů na 100 tisíc obyvatel (5,21), s výjimkou Brna (8,21).

Ambulance chirurgických oborů poskytly téměř 1,5 milionu ošetření nebo vyšetření, v tom 5 % konsiliárních vyšetření, 38 % prvních a 57 % kontrolních ošetření. Z celkového počtu ošetření bylo 65 % provedeno na chirurgii a 28 % na ortopedii. Ambulance lůžkových zařízení se na počtu ošetření podílely 58 %. Na jedno lékařské místo připadlo v kraji 7 266 ošetření (ČR 7 290) a na jednoho obyvatele v průměru 1,2 ošetření (ČR 1,3).

Do počtu prvních ošetření je zahrnuto 178 tisíc ošetření pro úraz, 85 % z nich bylo ošetřeno na chirurgii a 11 % na ortopedii. Téměř 70 % všech úrazů bylo ošetřeno v ambulantní části lůžkových zařízení. Podle příčiny úrazů tvořily úrazy sportovní 22 %, pracovní a školní 16 % a dopravní 10 %. V přepočtu připadlo na 10 tisíc obyvatel kraje 1 575 úrazů (1 532 v roce 2004). Pod vlivem alkoholu bylo způsobeno 3 956 úrazů (3 480 v roce 2004) a pod vlivem drogy 68 úrazů (90 v roce 2004). Téměř čtvrtina všech úrazů připadla na děti do 14 let, v přepočtu 2 504 na 10 tisíc dětí ve věku 0-14 let (2 434 v roce 2004). Podle četnosti u nich tvořily úrazy sportovní 30 %, školní 17 %, dopravní 10 % a ostatní 43 %. Alkohol se podílel na 59 dětských úrazech, ke 2 úrazům došlo pod vlivem drogy.

Při úrazech bylo ošetřeno 59 466 zlomenin, z toho 15 270 u dětí. Na 10 tisíc obyvatel kraje připadlo 526 zlomenin (506 v roce 2004), pro srovnání na 10 tisíc dětí to bylo 927 zlomenin (886 v roce 2004).

Jednodenní chirurgie

V roce 2005 byl poprvé sledován počet provedených jednodenních chirurgií. Jednodenní péčí se rozumí způsob poskytování ambulantní zdravotní péče v případech, kdy zdravotní stav nemocného nevyžaduje ústavní péči a provedené zdravotní výkony umožňují propuštění pacienta ve stabilizovaném stavu v době kratší než 24 hodin. V kraji bylo poskytnuto 14 053 jednodenních chirurgií, v tom 824 dětem do 14 let. Téměř tři čtvrtiny připadly na obor ortopedie, naopak obory traumatologie, dětská chirurgie a popáleniny nevykázaly žádnou jednodenní chirurgickou péči. Na celkovém počtu jednodenních chirurgií v ČR se kraj podílel 14 %.

Lůžková péče v nemocnicích

V kraji jsou 32 nemocniční lůžková oddělení chirurgických oborů, v tom 17 chirurgických, 7 ortopedických, 2 traumatologická, 2 neurochirurgická a po 1 oddělení dětské chirurgie, plastické chirurgie, léčby popálenin a kardiochirurgie. Tato oddělení disponovala koncem roku 2 032 lůžky, což je 13,6 % všech lůžek chirurgických oborů v ČR. Pro děti bylo vyčleněno 166 lůžek, tj. 8,2 % (ČR 6,4 %). Celkem bylo hospitalizováno 87 573 pacientů, z toho 63 % na chirurgii a 15 % na ortopedii, což odpovídá také procentuálnímu zastoupení lůžek na těchto odděleních. Nárůst počtu lůžek a hospitalizovaných proti roku 2004 je pouze zdánlivý a je způsoben tím, že v roce 2004 nebyl dán souhlas k publikování údajů z kardiochirurgického oddělení. Ve skutečnosti došlo k úbytku lůžek o 10 a ke snížení počtu hospitalizovaných o 272. Nejvyšší průměrný denní stav obsazených lůžek na jednoho lékaře vykazovala chirurgie (5,3; ČR 5,2), nejvíce lékařů na 100 lůžek připadlo na kardiochirurgii (34,72; ČR 35,38), kde bylo také nejvíce zdravotnických pracovníků nelékařů bez odborného dohledu na 100 lůžek (154,70; ČR 162,83). Nemocniční letalita, což je počet zemřelých na 1 000 hospitalizovaných, dosáhla nejvyšší hodnoty 17,6 na neurochirurgii, na oddělení plastické chirurgie nedošlo k žádnému úmrtí. Nejvyšší využití 327,2 dne měla lůžka na traumatologii, a nejdelší průměrnou ošetrovací dobu 13,1 vykazovala kardiochirurgie. Nejvíce dnů v přepočtu na 1 hospitalizovaného, a to 5,5 dne, zůstalo neobsazeno lůžko schopné provozu na oddělení léčby popálenin.

Hospitalizovaní v nemocnicích na odděleních chirurgických oborů

Na odděleních chirurgických oborů byla hospitalizována téměř jedna třetina všech nemocničních pacientů. Hospitalizovaných žen bylo 48 % a mužů 52 %. Tento poměr se změnil ve prospěch žen na odděleních plastické chirurgie a ortopedie. Průměrný věk žen činil 53,3 a mužů 48,0 roku. Zemřelo celkem 967 osob, 489 žen a 478 mužů. Nejčastější základní příčinou úmrtí žen i mužů byla diagnóza S72 zlomenina kosti stehenní.

Základní diagnóza K80 (MKN-10)¹⁾ žlučové kameny byla nejčastější příčinou hospitalizace u 6 % žen s průměrným věkem 56,1 roku. U stejného procenta hospitalizovaných mužů byla nejčastější základní diagnóza S06 nitrolební poranění; jejich průměrný věk dosáhl 40,6 roku. Tato diagnóza byla také nejčastějším důvodem pro hospitalizaci u 7 % dětí do 14 let a u 10 % pacientů ve věku 15-18 let. Celá desetina seniorů 75letých a starších byla hospitalizována s diagnózou S72 zlomenina kosti stehenní.

Nejčastější základní diagnózou u žen hospitalizovaných na odděleních chirurgie jsou žlučové kameny K80 (9 %), u mužů pak K40 tříselná kýla (7 %) a S06 nitrolební poranění (6 %). Na odděleních neurochirurgie se u obou pohlaví nejčastěji vyskytovala základní diagnóza M51 onemocnění jiných meziobratlových plotének (37 % žen a 39 % mužů). Na odděleních plastické chirurgie bylo nejvíce žen, a to 12 %, se základní diagnózou G56 mononeuropatie horní končetiny, jiná onemocnění prsu N64 byla pak důvodem pro hospitalizaci u 10 % žen. Muži leželi na stejném oddělení nejčastěji s následky poranění horní končetiny T92 (17 %). Popáleniny a poleptání více částí těla (T29) a následky popálenin, poleptání a omrzlin (T95) byly jako nejčastější základní diagnóza příčinou hospitalizace na odděleních léčby popálenin u 26 % žen a 37 % mužů. Na oddělení kardiochirurgie se většina žen (56 %) i mužů (67 %) léčila s diagnózou I25 chronická ischemická choroba srdeční a I35 nereumatická onemocnění aortální chlopně. Nitrolební poranění S06, zlomenina bérce, včetně kotníku S82 a vymknutí, podvrtnutí a natažení kloubů a vazů kolena S83 byly důvodem hospitalizace pro 24 % žen a 27 % mužů na traumatologických odděleních. Na odděleních ortopedie ležely ženy nejčastěji s artrózou kloubu kolenního M17 (15 %) a kyčelního M16 (13 %). Pro stejné diagnózy zde byla hospitalizována celá jedna pětina mužů.

Lůžková péče v ostatních lůžkových zařízeních

V oboru plastická chirurgie mohou pacienti využít dalších dvou nestátních lůžkových zařízení v Brně. Další údaje nelze uvést, protože nebyl dán souhlas k publikování.

- ¹⁾ *Mezinárodní statistická klasifikace nemocí a přidružených zdravotních problémů ve znění desáté decenální revize*

Zpracovala: MUDr. Jaroslava Pazourková
ÚZIS ČR Jihomoravský krajský odbor
Výstavní 17/19, 603 00 Brno
telefon: 543 184 164, fax: 543 184 165
e-mail: pazourkova@uzis.cz
<http://www.uzis.cz>

Zajištění ambulantní péče chirurgických oborů dle druhu zdravotnických zařízení

1/2

Druh zdravotnického zařízení	Počet ZZ a pracovišť	Počet pracovníků ¹⁾		Počet jednodenních chirurgií	Počet ošetření (vyšetření)			
		lékaři	ZPBD ²⁾		celkem	v tom (v %)		
						první ošetření	konsiliární vyšetření	kontrolní vyšetření
Chirurgické obory celkem								
Ambulantní část lůžkových zařízení	48	97,19	272,84	1 557	812 218	37,6	5,5	56,9
Samostatné ordinace lékařů specialistů	105	83,09	83,58	12 493	522 634	38,7	4,3	57,0
Ostatní ambulantní zařízení	13	13,93	18,00	3	76 365	37,8	3,7	58,5
Celkem	166	194,21	374,42	14 053	1 411 217	38,0	5,0	57,0
Chirurgie ³⁾								
Ambulantní část lůžkových zařízení	27	69,57	188,89	9	587 389	39,3	5,4	55,3
Samostatné ordinace lékařů specialistů	39	39,32	42,41	1 061	278 941	35,8	5,8	58,4
Ostatní ambulantní zařízení	7	7,80	10,20	-	44 751	36,6	2,0	61,4
Celkem	73	116,69	241,50	1 070	911 081	38,1	5,3	56,6
Neurochirurgie								
Ambulantní část lůžkových zařízení	2	3,00	15,00	1 020	25 350	28,5	10,3	61,2
Samostatné ordinace lékařů specialistů	-	-	-	-	-	-	-	-
Ostatní ambulantní zařízení	-	-	-	-	-	-	-	-
Celkem	2	3,00	15,00	1 020	25 350	28,5	10,3	61,2
Plastická chirurgie ⁴⁾								
Ambulantní část lůžkových zařízení	4	8,90	23,27	258	31 795	36,2	0,6	63,3
Samostatné ordinace lékařů specialistů	17	8,30	11,70	1 731	15 120	33,5	7,8	58,7
Ostatní ambulantní zařízení	-	-	-	-	-	-	-	-
Celkem	21	17,20	34,97	1 989	46 915	35,3	2,9	61,8
Traumatologie								
Ambulantní část lůžkových zařízení	1	1,90	8,00	-	26 364	27,4	1,2	71,3
Samostatné ordinace lékařů specialistů	-	-	-	-	-	-	-	-
Ostatní ambulantní zařízení	-	-	-	-	-	-	-	-
Celkem	1	1,90	8,00	-	26 364	27,4	1,2	71,3

Zajištění ambulantní péče chirurgických oborů dle druhu zdravotnických zařízení

2/2

Druh zdravotnického zařízení	Počet ZZ a pracovišť	Počet pracovníků ¹⁾		Počet jedno-denních chirurgií	Počet ošetření (vyšetření)			
		lékaři	ZPBD ²⁾		celkem	v tom (v %)		
						první ošetření	konsiliární vyšetření	kontrolní vyšetření
Ortopedie								
Ambulantní část lůžkových zařízení	14	13,82	37,68	270	141 320	34,8	6,9	58,3
Samostatné ordinace lékařů specialistů	49	35,47	29,47	9 701	228 573	42,5	2,4	55,1
Ostatní ambulantní zařízení	6	6,13	7,80	3	31 614	39,5	6,1	54,4
Celkem	69	55,42	74,95	9 974	401 507	39,6	4,3	56,2

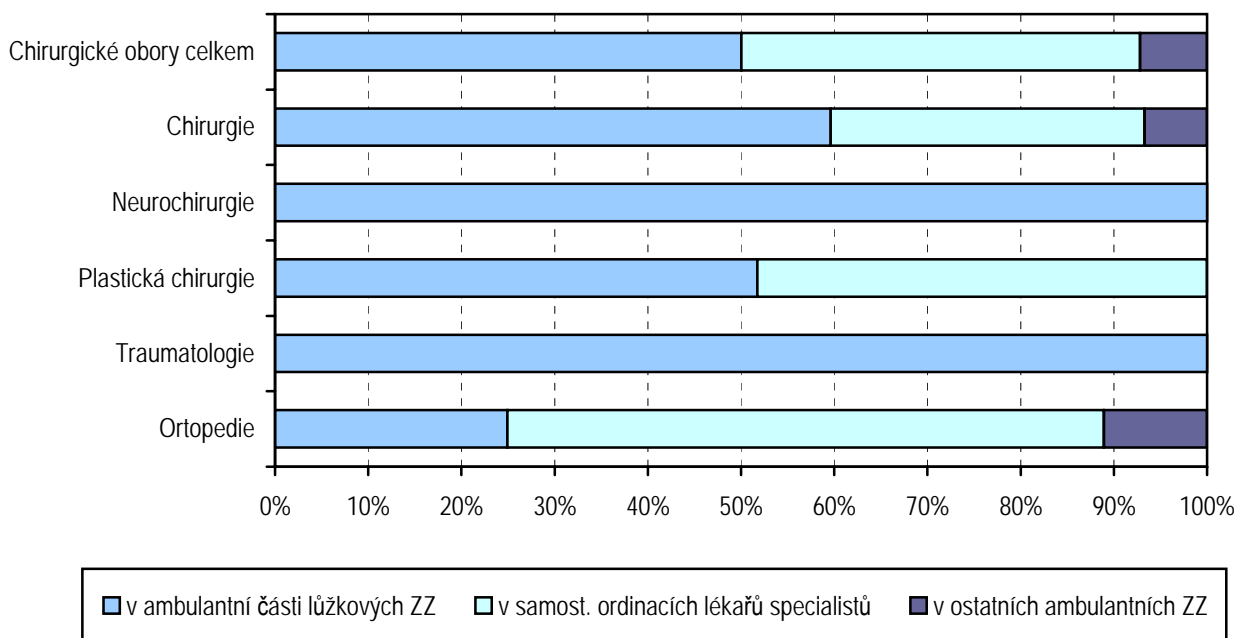
¹⁾ Součet úvazků, včetně smluvních

²⁾ ZPBD - zdravotničtí pracovníci nelékaři s odbornou způsobilostí bez odborného dohledu dle zákona č. 96/2004 Sb. o nelékařských zdravotnických povoláních § 5 - § 21

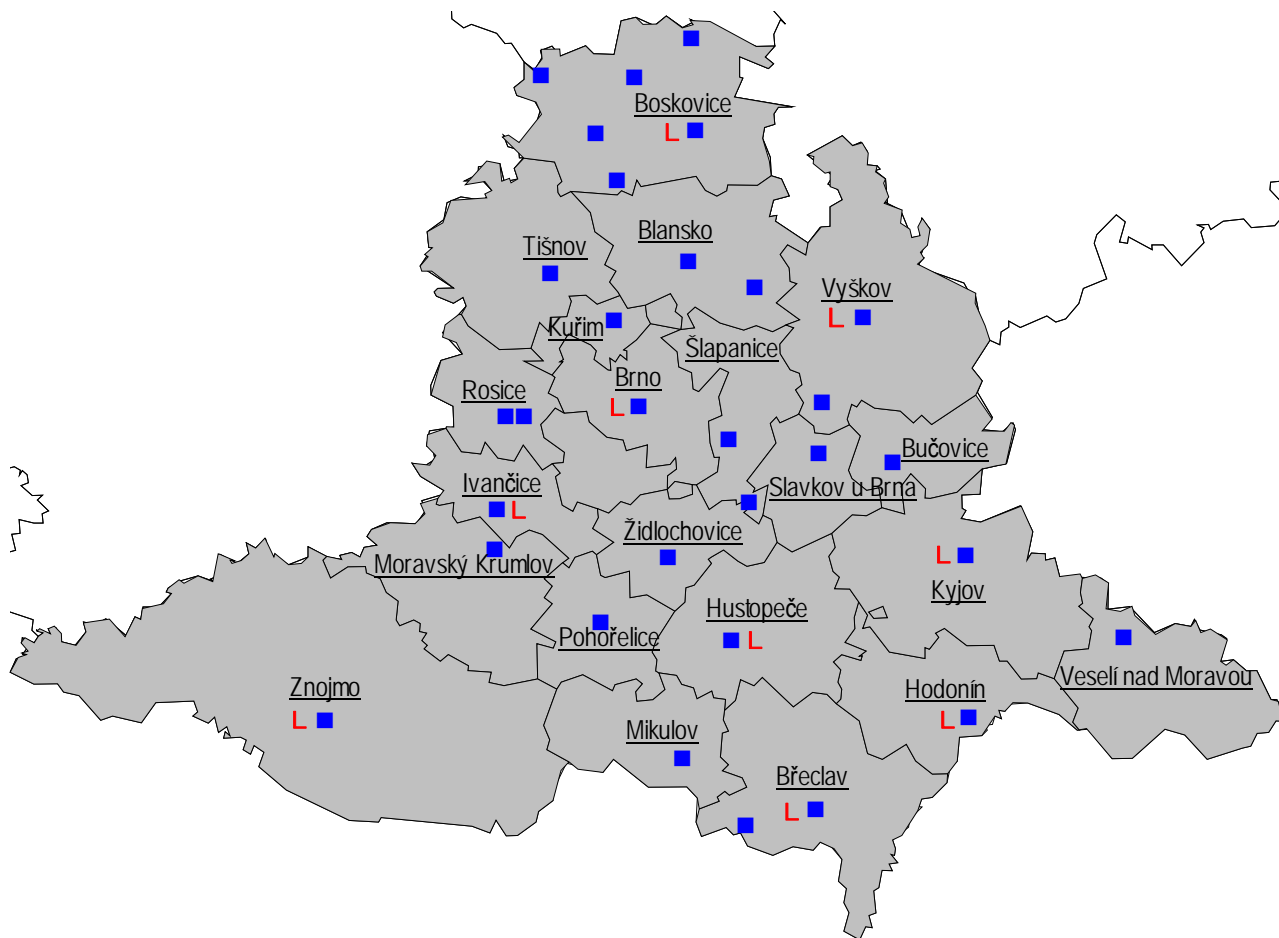
³⁾ Včetně dětské, hrudní a cévní chirurgie. V Jihomoravském kraji není obor hrudní a cévní chirurgie zastoupen

⁴⁾ Včetně léčby popálenin a korektivní dermatologie. V Jihomoravském kraji není obor korektivní dermatologie zastoupen

Struktura počtu lékařů chirurgických oborů podle druhu zařízení



Síť zdravotnických zařízení poskytujících ambulantní a lůžkovou chirurgickou péči k 31.12.2005 dle ORP*)



- sídlo ambulantního zařízení poskytující chirurgickou péči
- L sídlo lůžkového zařízení poskytující chirurgickou péči
- *) správní obvod obce s rozšířenou působností
- Brno název správního obvodu obce s rozšířenou působností

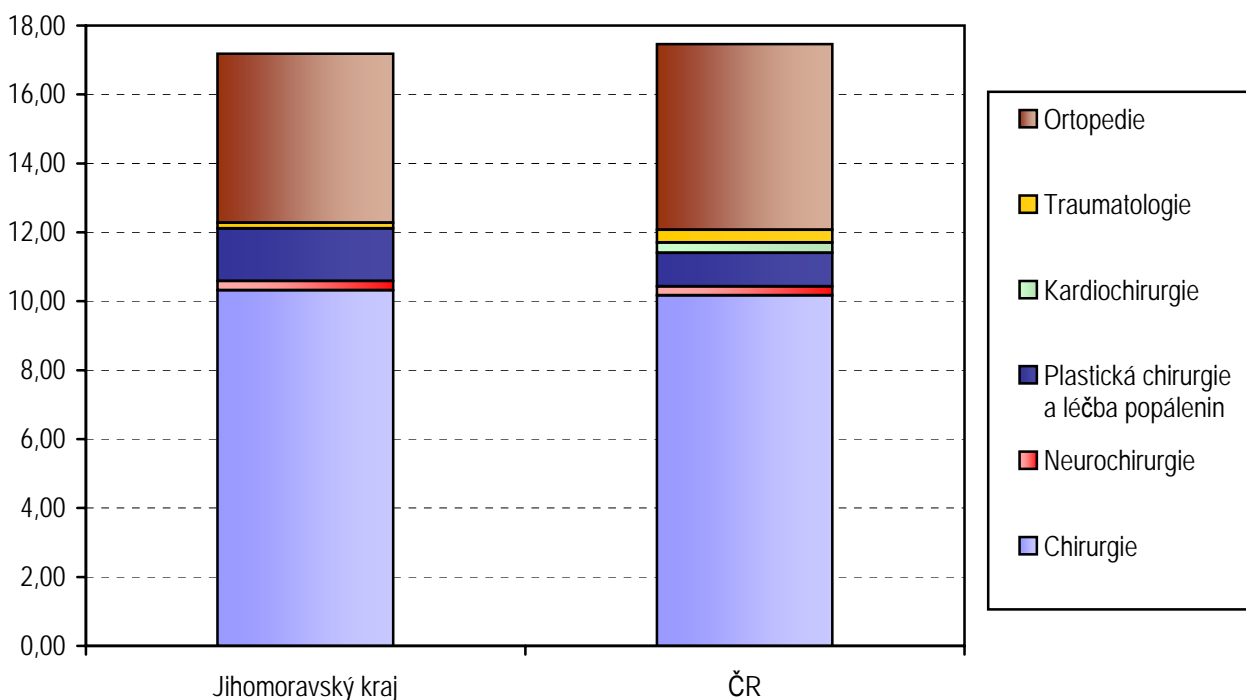
Zajištění chirurgické ambulantní péče podle okresů

Území	Počet ZZ a pracovišť	Počet pracovníků ¹⁾		Počet jednodenních chirurgií	Počet ošetření (vyšetření)				Počet ošetření na 1 lékaře
		lékaři	ZPBD ²⁾		celkem	v tom (v %)			
						první ošetření	konsiliární vyšetření	kontrolní vyšetření	
Blansko	12	16,73	21,60	189	116 844	42,8	2,8	54,5	6 984
Brno-město	93	112,93	262,15	12 024	782 983	35,1	4,9	60,0	6 933
Brno-venkov	11	10,42	12,61	51	81 239	41,8	1,6	56,7	7 796
Břeclav	17	18,05	21,73	1 010	132 214	40,6	4,0	55,5	7 325
Hodonín	17	19,17	29,27	730	150 478	41,5	8,0	50,5	7 850
Vyškov	9	8,77	17,07	-	77 889	42,1	5,3	52,6	8 881
Znojmo	7	8,14	9,99	49	69 570	42,3	8,2	49,5	8 547
Jihomoravský kraj	166	194,21	374,42	14 053	1 411 217	38,0	5,0	57,0	7 266
ČR	1 642	1 789,87	2 955,59	100 301	13 047 738	40,9	4,6	54,6	7 290

¹⁾ Součet úvazků, včetně smluvních

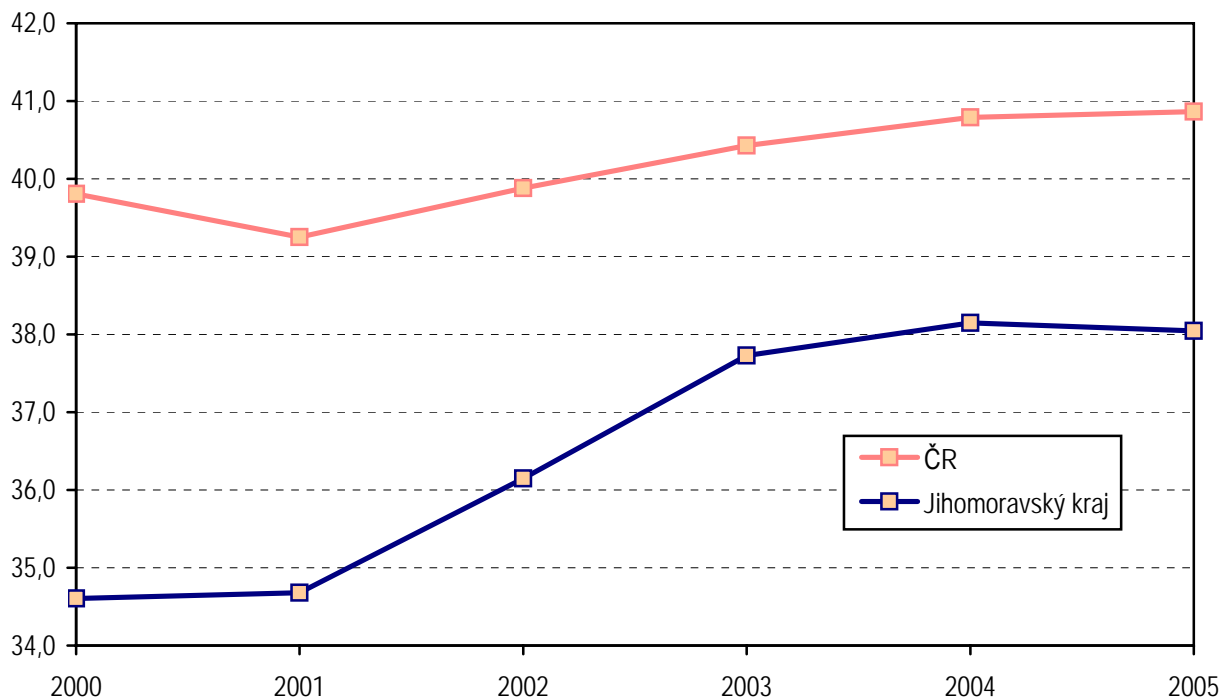
²⁾ ZPBD - zdravotničtí pracovníci nelékaři s odbornou způsobilostí bez odborného dohledu podle zákona č. 96/2004 Sb. o nelékařských zdravotnických povoláních § 5 - § 21

Počet lékařů na 100 tisíc obyvatel

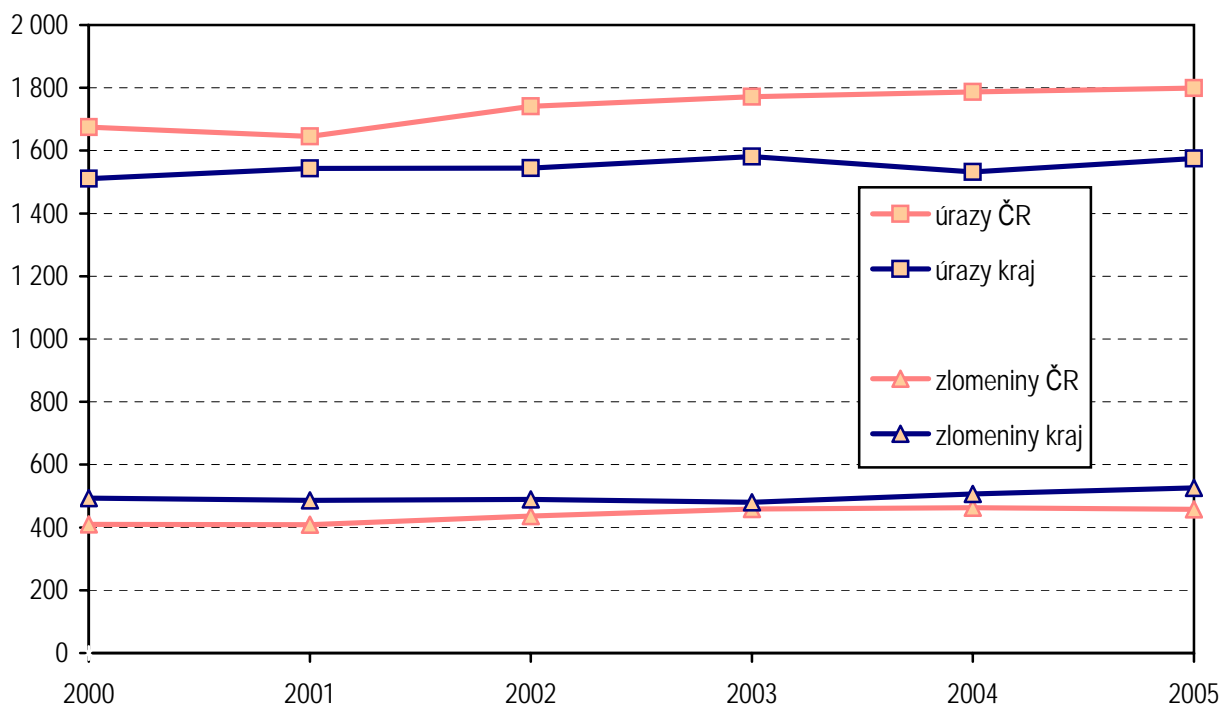


Poznámka: V ČR chirurgie vč. hrudní a cévní

**Podíl prvních ošetření na celkovém počtu ošetření
v letech 2000 - 2005**



**Vývoj úrazů (z toho zlomenin) ošetřených
v ambulantní chirurgické péči na 10 tisíc obyvatel
v letech 2000 - 2005**



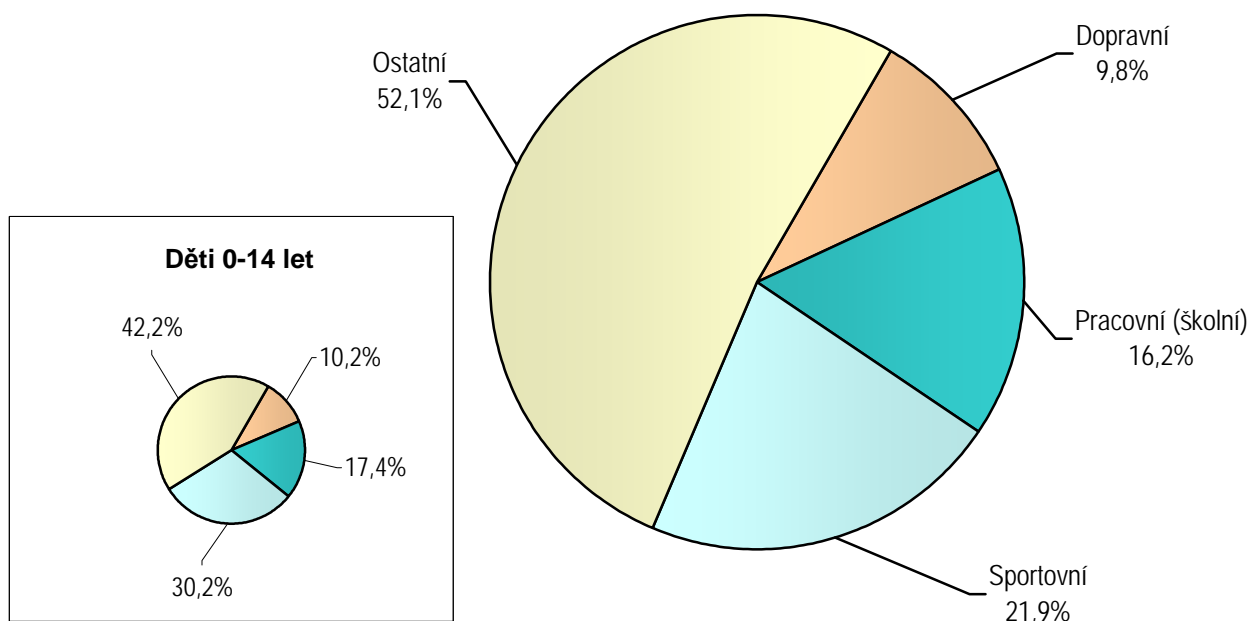
Počet ambulantně ošetřených úrazů

Oddělení a pracoviště zdravotnického zařízení		Úrazy						
		celkem	na 10 tis. obyvatel	z toho u dětí		v tom ošetřeno (v %)		
				celkem	na 10 tis. dětí (0-14 let)	v ambulantní části lůžkových zdravotnických zařízení	v samostat. ordinacích lékařů specialistů	v ostatních ambulantních zdravot. zařízeních
Chirurgie ¹⁾	151 125	1 337,1	38 696	2 349,6	68,4	26,6	5,0	
Neurochirurgie	679	6,0	1	0,1	100,0	-	-	
Plastická chirurgie ²⁾	440	3,9	43	2,6	98,0	2,0	-	
Traumatologie	6 608	58,5	83	5,0	100,0	-	-	
Ortopedie	19 148	169,4	2 422	147,1	50,5	35,5	13,9	
Chirurgické obory	v kraji	178 000	1 574,8	41 245	2 504,3	67,8	26,4	5,8
	ČR	1 841 339	1 799,2	449 409	2 968,3	62,0	32,3	5,7

¹⁾ Včetně dětské, hrudní a cévní chirurgie. V Jihomoravském kraji není obor hrudní a cévní chirurgie zastoupen

²⁾ Včetně léčby popálenin a korektivní dermatologie. V Jihomoravském kraji není obor korektivní dermatologie zastoupen

Struktura ambulantně ošetřených úrazů v roce 2005



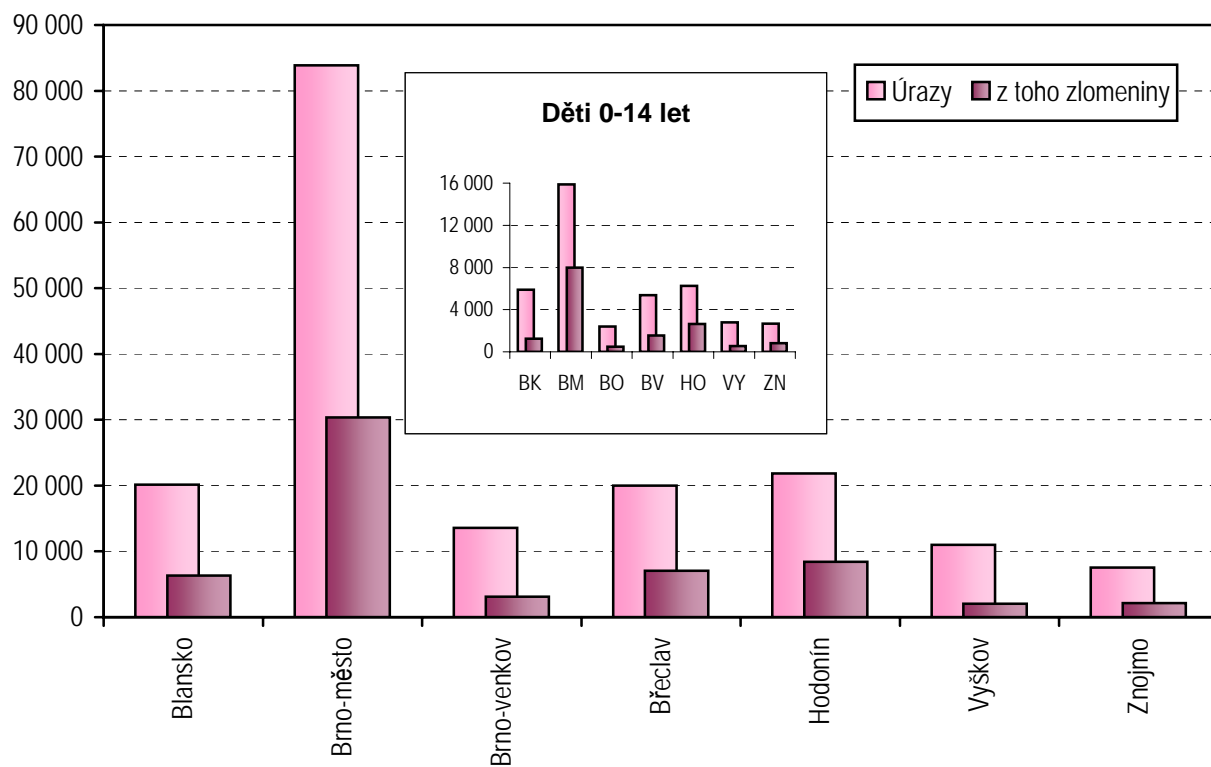
Počet ambulantně ošetřených zlomenin

Oddělení a pracoviště zdravotnického zařízení	Zlomeniny							
	celkem	na 10 tis. obyvatel	z toho u dětí		v tom ošetřeno (v %)			
			celkem	na 10 tis. dětí (0-14 let)	v ambulantní části lůžkových zdravotnických zařízení	v samostat. ordinacích lékařů specialistů	v ostatních ambulantních zdravot. zařízeních	
Chirurgie ¹⁾	52 592	465,3	14 585	885,6	74,7	22,5	2,8	
Neurochirurgie	123	1,1	-	-	100,0	-	-	
Plastická chirurgie ²⁾	309	2,7	9	0,5	99,7	0,3	-	
Traumatologie	1 779	15,7	-	-	100,0	-	-	
Ortopedie	4 663	41,3	676	41,0	79,4	19,4	1,2	
Chirurgické obory	v kraji	59 466	526,1	15 270	927,2	76,0	21,4	2,5
	ČR	467 929	457,2	120 392	795,2	63,1	31,0	5,8

¹⁾ Včetně dětské, hrudní a cévní chirurgie. V Jihomoravském kraji není obor hrudní a cévní chirurgie zastoupen

²⁾ Včetně léčby popálenin a korektivní dermatologie. V Jihomoravském kraji není obor korektivní dermatologie zastoupen

Ambulantně ošetřené úrazy a z toho zlomeniny v roce 2005



Využívání lůžkového fondu a zatížení zdravotnických pracovníků na chirurgických odděleních v kraji

Ukazatel	Chirurgie ¹⁾	Neuro- chirurgie	Plastická chirurgie, léčba popálenin	Kardio- chirurgie	Traumato- logie	Ortopedie
	Kraj					
Počet oddělení	18	2	2	1	2	7
Počet pracovníků ²⁾						
lékaři	179,45	20,37	26,02	32,29	45,44	61,25
ZPBD ³⁾	724,83	92,93	87,93	143,87	149,00	173,42
sestra ³⁾ u lůžka	663,71	90,93	85,93	140,71	148,00	157,42
ZPOD ³⁾	166,35	21,53	21,00	27,00	41,52	52,00
Průměrný počet lůžek	1 213,24	93,24	131,00	93,00	216,00	295,00
Průměrný denní stav obsazených lůžek						
celkem	960,5	77,7	77,20	74,2	193,6	237,6
na 1 lékaře	5,4	3,8	3,0	2,3	4,3	3,9
na 1 sestru ³⁾ u lůžka	1,4	0,9	0,9	0,5	1,3	1,5
Počet lékařů na 100 lůžek	14,84	23,15	19,86	34,72	21,04	20,76
Počet ZPBD ³⁾ na 100 lůžek	59,95	105,60	67,12	154,70	68,98	58,79
Počet hospitalizovaných	55 130	3 359	4 257	2 068	10 103	12 656
Nemocniční letalita	15,0	17,6	3,5	15,0	1,9	0,1
Využití lůžek ve dnech	289,0	304,3	215,2	291,1	327,2	294,0
Průměrná ošetrovací doba	6,4	8,5	6,6	13,1	7,0	6,9
Prostoj lůžek ⁴⁾	1,1	0,9	3,1	3,3	0,8	1,0

¹⁾ Včetně dětské, hrudní a cévní chirurgie. V Jihomoravském kraji není obor hrudní a cévní chirurgie zastoupen

²⁾ Součet úvazků

³⁾ Zdravotničtí pracovníci dle zákona č. 96/2004 Sb.:

ZPBD - zdravotničtí pracovníci nelékaři s odbornou způsobilostí bez odborného dohledu (§ 5 - § 21)

sestra - všeobecné sestry a porodní asistentky (§ 5 - § 6)

ZPOD - zdravotničtí pracovníci nelékaři pod odborným dohledem nebo přímým vedením (§ 29 - § 42)

⁴⁾ Ve dnech na 1 hospitalizovaného z lůžek schopných provozu

Využívání lůžkového fondu a zatížení zdravotnických pracovníků na chirurgických odděleních v ČR

Ukazatel	Chirurgie ¹⁾	Neuro- chirurgie	Plastická chirurgie, léčba popálenin	Kardio- chirurgie	Traumato- logie	Ortopedie
	ČR					
Počet oddělení	159	19	13	13	13	67
Počet pracovníků ²⁾						
lékaři	1 370,51	144,59	82,06	227,12	132,49	438,74
ZPBD ³⁾	5 667,16	642,64	310,67	1 045,35	438,69	1 418,51
sestra ³⁾ u lůžka	4 926,51	565,74	290,07	891,13	420,79	1 219,24
ZPOD ³⁾	1 392,36	150,34	69,15	161,92	131,64	362,93
Průměrný počet lůžek	9 728,47	662,24	462,21	624,73	717,28	2 767,64
Průměrný denní stav obsazených lůžek						
celkem	7 114,5	532,6	296,5	441,7	574,3	2 091,0
na 1 lékaře	5,2	3,7	3,6	1,9	4,3	4,8
na 1 sestru ³⁾ u lůžka	1,4	0,9	1,0	0,5	1,4	1,7
Počet lékařů na 100 lůžek	14,12	22,01	17,69	35,38	18,45	15,85
Počet ZPBD ³⁾ na 100 lůžek	58,39	97,81	66,95	162,83	61,10	51,25
Počet hospitalizovaných	409 872	26 065	16 541	15 693	32 971	114 200
Nemocniční letalita	15,3	12,4	3,4	25,5	5,4	2,4
Využití lůžek ve dnech	266,9	293,5	234,1	258,1	292,2	275,8
Průměrná ošetrovací doba	6,3	7,5	6,5	10,3	6,4	6,7
Prostoj lůžek ⁴⁾	1,8	1,1	2,6	3,6	1,2	1,7

¹⁾ Včetně dětské, hrudní a cévní chirurgie

²⁾ Součet úvazků

³⁾ Zdravotničtí pracovníci dle zákona č. 96/2004 Sb.:

ZPBD - zdravotničtí pracovníci nelékaři s odbornou způsobilostí bez odborného dohledu (§ 5 - § 21)

sestra - všeobecné sestry a porodní asistentky (§ 5 - § 6)

ZPOD - zdravotničtí pracovníci nelékaři pod odborným dohledem nebo přímým vedením (§ 29 - § 42)

⁴⁾ Ve dnech na 1 hospitalizovaného z lůžek schopných provozu

Seznam nemocnic v kraji s lůžkovým oddělením chirurgických oborů:

Chirurgie

Fakultní nemocnice U svaté Anny, Brno (2 oddělení)
Fakultní nemocnice Brno
Nemocnice Boskovice, s.r.o. (IN Boskovice, a.s. v roce 2005)
Masarykův onkologický ústav, Brno
Vojenská nemocnice, Brno
Nemocnice Milosrdných bratří, p.o., Brno
Bakešova nemocnice, p.o., Brno
RTB-Holding, a.s. chir. sanatorium, Brno
DELTA, s.r.o., Brno
Nemocnice Ivančice, p.o.
Nemocnice Břeclav, p.o.
Městská nemocnice Hustopeče
Nemocnice TGM Hodonín, p.o.
Nemocnice Kyjov, p.o.
Nemocnice Vyškov, p.o.
Nemocnice Znojmo, p.o.

Dětská chirurgie

Fakultní nemocnice Brno

Neurochirurgie

Fakultní nemocnice U svaté Anny, Brno
Fakultní nemocnice Brno

Plastická chirurgie

Fakultní nemocnice U svaté Anny, Brno

Léčba popálenin

Fakultní nemocnice Brno

Kardiochirurgie

Centrum kardiovaskulární a transplantační chirurgie, Brno

Traumatologie

Fakultní nemocnice Brno
Úrazová nemocnice Brno

Ortopedie

Fakultní nemocnice U svaté Anny, Brno
Fakultní nemocnice Brno (2 oddělení)
Nemocnice Boskovice, s.r.o. (IN Boskovice, a.s. v roce 2005)
Nemocnice Břeclav, p.o.
Nemocnice Kyjov, p.o.
Nemocnice Znojmo, p.o.