



Informace ze zdravotnictví Jihomoravského kraje

Ústavu zdravotnických informací a statistiky
České republiky

Brno
13. 8. 2007

5

Chirurgická péče - činnost v Jihomoravském kraji v roce 2006

(chirurgie vč. dětské, neurochirurgie, plastická chirurgie, kardiochirurgie, traumatologie, cévní chirurgie, ortopedie, hrudní chirurgie, léčba popálenin)

Surgical Care - Activity in the Jihomoravsky Region in 2006

(surgery incl. paediatric surgery, neurosurgery, plastic surgery, cardio-surgery, traumatology, venous surgery, orthopaedics, thoracic surgery, treatment of burns)

Souhrn

Informace ze zdravotnictví kraje o chirurgické péči v Jihomoravském kraji za rok 2006 obsahuje údaje o ambulantní péči z oblasti sítě zdravotnických zařízení, personálního zajištění, činnosti včetně úrazovosti a také základní ukazatele lůžkové péče nemocnic. Údaje jsou členěny podle druhu zdravotnického zařízení, území a podle jednotlivých oborů.

Summary

Information on health service activity in the branches of surgery in Jihomoravsky Region in 2006 contains data about out-patient care from area of health service network, personnel capacity, activity including statistics of injuries, and also basic indicators of in-patient care in hospitals. Data are presented by type of health establishment, territory and by particular branches of surgery.

Podkladem pro zpracování informace o ambulantní chirurgické péči je roční výkaz o činnosti oboru A (MZ) 1-01, který vyplňuje každé ambulantní oddělení a pracoviště chirurgických oborů, tj. v kraji všeobecná chirurgie včetně dětské, neurochirurgie, plastická chirurgie, ortopedie a léčba popálenin. Obory cévní a hrudní chirurgie nejsou v kraji zastoupeny, kardiochirurgie je lůžková. Údaje o činnosti lůžkových oddělení chirurgie, neurochirurgie, plastické chirurgie, kardiochirurgie, traumatologie, ortopedie a léčby popálenin jsou převzaty z výkazu o lůžkovém fondu zařízení a jeho využití L (MZ) 1-02. Výkazy jsou součástí Programu statistických zjišťování v České republice na rok 2006.

Formuláře výkazů a pokyny pro jejich vyplnění jsou vystaveny na internetu www.uzis.cz [NZIS/Výkazy 2006]. Edice IZK o chirurgické péči v předchozích letech a v ostatních krajích je dostupná na uvedených internetových stránkách v části Rychlé informace.

Ambulantní péče

Podle Registru zdravotnických zařízení poskytovalo chirurgickou péči 189,03 lékařů a 407,47 zdravotnických pracovníků nelékařů s odbornou způsobilostí bez odborného dohledu (dále ZPBD) ve 180 ambulancích chirurgických oborů. V tabulkách uvedené kapacitní údaje a údaje o činnosti a z nich vypočtené ukazatele jsou za zařízení, která odevzdala vyplněný výkaz a týkají se 178,53 lékařů v evidenčním počtu, tj 94 % všech

lékařů chirurgických oborů. Na výkazech se sledují také smluvní pracovníci, v kraji takto pracovalo 13,27 lékařů a 2,90 ZPBD.

Chirurgická a ortopedická péče je zajištěna ve všech okresech kraje. Ambulance neurochirurgie, traumatologie, plastické chirurgie a pro léčbu popálenin se nacházejí v Brně, a to s výjimkou plastické chirurgie pouze v ambulantní části lůžkových zařízení. Více než polovina z celkového počtu chirurgů poskytuje zdravotní péči v ambulancích lůžkových zařízení, třetina vlastní samostatné ordinace. Naproti tomu 61 % ortopedů provozuje činnost v samostatných ordinacích a pouze čtvrtina pracuje v ambulantní části lůžkových zařízení. Na 100 tisíc obyvatel kraje připadlo 9,04 chirurgů (ČR 9,75) a 5,47 ortopedů (ČR 5,62).

Ambulance chirurgických oborů poskytly 1,35 milionu ošetření nebo vyšetření, v tom 40 % prvních, 55 % kontrolních a 5 % konsiliárních. Z celkového počtu ošetření bylo 64 % provedeno na chirurgii a 29 % na ortopedii. Ambulance lůžkových zařízení se na počtu ošetření podílely 59 %. Na jedno lékařské místo připadlo v kraji 7 020 ošetření (ČR 7 165) a na jednoho obyvatele v průměru 1,2 ošetření (ČR 1,3).

Do počtu prvních ošetření je zahrnuto 175,6 tisíc ošetření pro úraz, z nich bylo 83 % ošetřeno na chirurgii a 12 % na ortopedii, téměř 70 % všech úrazů bylo ošetřeno v ambulantní části lůžkových zařízení. Podle příčiny tvořily úrazy při sportu 23 %, pracovní, případně školní 16 % a dopravní 9 %. Na 10 tisíc obyvatel připadlo 1 552 úrazů (1 575 v roce 2005). Pod vlivem alkoholu bylo způsobeno 3 388 úrazů (3 956 v roce 2005) a pod vlivem drogy 100 úrazů (68 v roce 2005). Čtvrtina všech úrazů se stala dětem do 14 let, v přepočtu to představuje 2 989 úrazů na 10 tisíc dětí daného věku (2 504 v roce 2005). Podle četnosti tvořily sportovní úrazy 31 %, školní 17 % a dopravní 8 %. Alkohol se u dětí podílel na 51 úrazech, k jednomu úrazu došlo pod vlivem drogy.

Při úrazech bylo ošetřeno 55 202 zlomenin, z toho 15 280 u dětí. Na 10 tisíc obyvatel připadlo 488 zlomenin (526 v roce 2005), pro srovnání na 10 tisíc dětí to bylo 945 zlomenin (927 v roce 2005).

Jednodenní chirurgie

Od roku 2005 se sleduje počet provedených jednodenních chirurgií. Jednodenní péči se rozumí způsob poskytování ambulantní péče v případech, kdy zdravotní stav nemocného nevyžaduje ústavní péči a provedené zdravotní výkony umožňují propuštění pacienta ve stabilizovaném stavu v době kratší než 24 hodin. Vzhledem k problémům nejednotného výkladu uvedené definice, což dokládají údaje vykázané za rok 2006, byli začátkem roku 2007 někteří lékaři z oboru požádáni o seznam výkonů, které provádějí jako jednodenní chirurgii. Výsledek analýzy zaslaných příspěvků ovlivní způsob sledování v následujících letech.

Lůžková péče v nemocnicích

Ke 30.6.2006 ukončila činnost Bakešova nemocnice a její chirurgické oddělení přešlo pod Masarykův onkologický ústav. Nárůst o jedno chirurgické oddělení je dán metodikou statistického vykazování lůžkového fondu, kdy k 31.12.2006 je vykázáno ukončené i nově vzniklé oddělení. Chirurgické obory disponovaly koncem roku 2 019 lůžky, což představuje 14 % všech lůžek chirurgických oborů v ČR. Pro děti bylo vyčleněno 166 lůžek, tj. 8,2 % (ČR 6,2 %). Celkem bylo hospitalizováno 84 066 pacientů, z toho 62 % na chirurgii a 14 % na ortopedii, což odpovídá také procentuálnímu zastoupení lůžek na těchto odděleních. Nejvyšší průměrný denní stav obsazených lůžek na jednoho lékaře 5,1 vykazovala chirurgie, nejvíce lékařů na 100 lůžek 33,86 připadlo na kardiochirurgii, kde bylo také nejvíce zdravotnických pracovníků nelékařů bez odborného dohledu na 100 lůžek, a to 155,60. Nemocniční letalita, což je počet zemřelých na 1 000 hospitalizovaných, dosáhla

nejvyšší hodnoty 14,1 na kardiologii. Nejvyšší využití měla lůžka na traumatologii a nejdelší průměrnou ošetrovací dobu 12,3 vykazala kardiologie, kde také zůstávalo v přepočtu na 1 hospitalizovaného nejdéle neobsazeno lůžko schopné provozu.

Lůžková péče v ostatních lůžkových zařízeních

V oboru plastická chirurgie mohou pacienti využít dalších dvou nestátních lůžkových zařízení v Brně. Další údaje nelze uvést, protože nebyl dán souhlas k publikování.

Zpracovala:

MUDr. Jaroslava Pazourková

ÚZIS ČR Jihomoravský krajský odbor

Výstavní 17/19, 603 00 Brno

telefon: 543 184 164, fax: 543 184 165

e-mail: pazourkova@uzis.cz

<http://www.uzis.cz>

Zajištění ambulantní péče chirurgických oborů dle druhu zdravotnických zařízení

1/2

Druh zdravotnického zařízení	Počet ZZ a pracovišť	Počet pracovníků ¹⁾		Počet jedno-denních chirurgií	Počet ošetření (vyšetření)			
		lékaři	ZPBD ²⁾		celkem	v tom (v %)		
						první ošetření	konsiliární vyšetření	kontrolní vyšetření
Chirurgické obory celkem								
Ambulantní část lůžkových zařízení	45	94,73	301,01	1 599	794 716	40,5	5,6	53,9
Samostatné ordinace lékařů specialistů	106	82,19	80,64	2 044	481 849	38,2	4,7	57,1
Ostatní ambulantní zařízení	13	14,88	19,10	-	69 844	38,8	3,9	57,4
Celkem	164	191,80	400,75	3 643	1 346 409	39,6	5,2	55,2
Chirurgie ³⁾								
Ambulantní část lůžkových zařízení	26	58,07	209,72	11	563 780	42,1	5,3	52,6
Samostatné ordinace lékařů specialistů	39	36,52	41,26	34	252 122	35,3	4,6	60,1
Ostatní ambulantní zařízení	7	7,80	11,70	-	40 245	37,4	2,8	59,9
Celkem	72	102,39	262,68	45	856 147	39,9	5,0	55,1
Neurochirurgie								
Ambulantní část lůžkových zařízení	2	6,05	14,00	1 075	25 924	32,8	15,5	51,8
Samostatné ordinace lékařů specialistů	-	-	-	-	-	-	-	-
Ostatní ambulantní zařízení	-	-	-	-	-	-	-	-
Celkem	2	6,05	14,00	1 075	25 924	32,8	15,5	51,8
Plastická chirurgie ⁴⁾								
Ambulantní část lůžkových zařízení	4	11,50	25,00	227	31 370	36,8	0,6	62,7
Samostatné ordinace lékařů specialistů	16	8,00	11,10	1 614	12 692	37,6	3,8	58,6
Ostatní ambulantní zařízení	-	-	-	-	-	-	-	-
Celkem	20	19,50	36,10	1 841	44 062	37,0	1,5	61,5
Traumatologie								
Ambulantní část lůžkových zařízení	1	1,90	9,00	-	27 120	25,9	1,5	72,6
Samostatné ordinace lékařů specialistů	-	-	-	-	-	-	-	-
Ostatní ambulantní zařízení	-	-	-	-	-	-	-	-
Celkem	1	1,90	9,00	-	27 120	25,9	1,5	72,6

Zajištění ambulantní péče chirurgických oborů dle druhu zdravotnických zařízení

2/2

Druh zdravotnického zařízení	Počet ZZ a pracovišť	Počet pracovníků ¹⁾		Počet jedno-denních chirurgií	Počet ošetření (vyšetření)			
		lékaři	ZPBD ²⁾		Celkem	v tom (v %)		
						první ošetření	konsiliární vyšetření	kontrolní vyšetření
Ortopedie								
Ambulantní část lůžkových zařízení	12	17,21	43,29	286	146 522	39,3	6,9	53,8
Samostatné ordinace lékařů specialistů	51	37,67	28,28	396	217 035	41,5	5,0	53,5
Ostatní ambulantní zařízení	6	7,08	7,40	-	29 599	40,7	5,3	54,0
Celkem	69	61,96	78,97	682	393 156	40,6	5,7	53,7

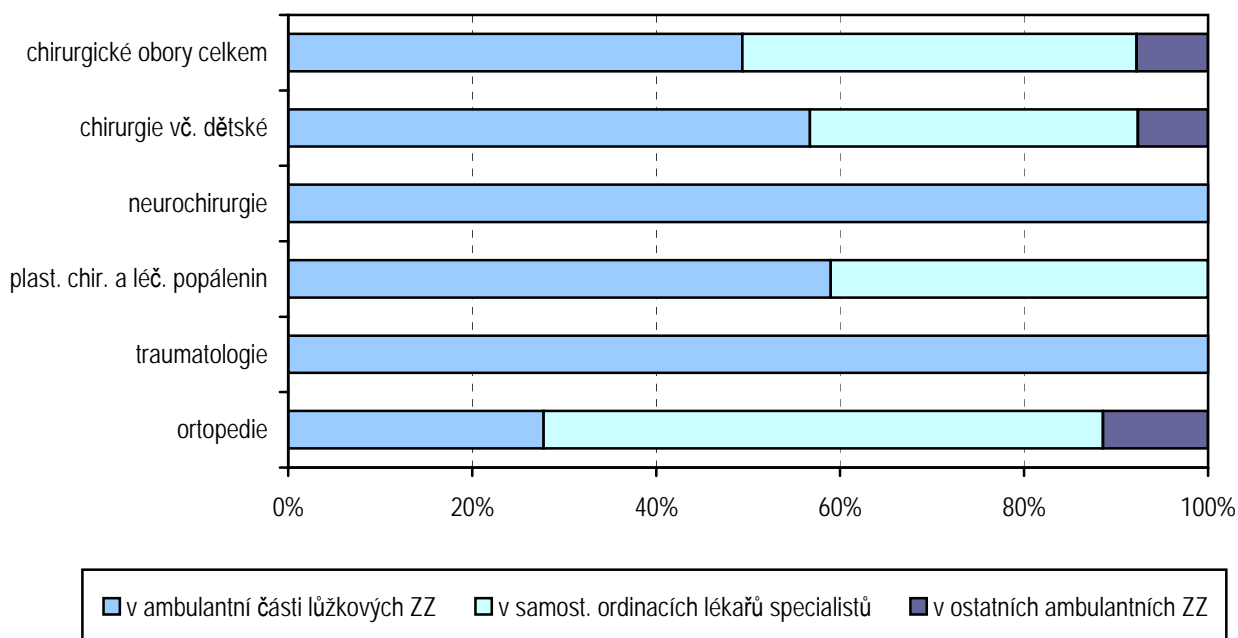
¹⁾ Součet úvazků, včetně smluvních

²⁾ ZPBD - zdravotničtí pracovníci nelékaři s odbornou způsobilostí bez odborného dohledu dle zákona č. 96/2004 Sb. o nelékařských zdravotnických povoláních § 5 - § 21

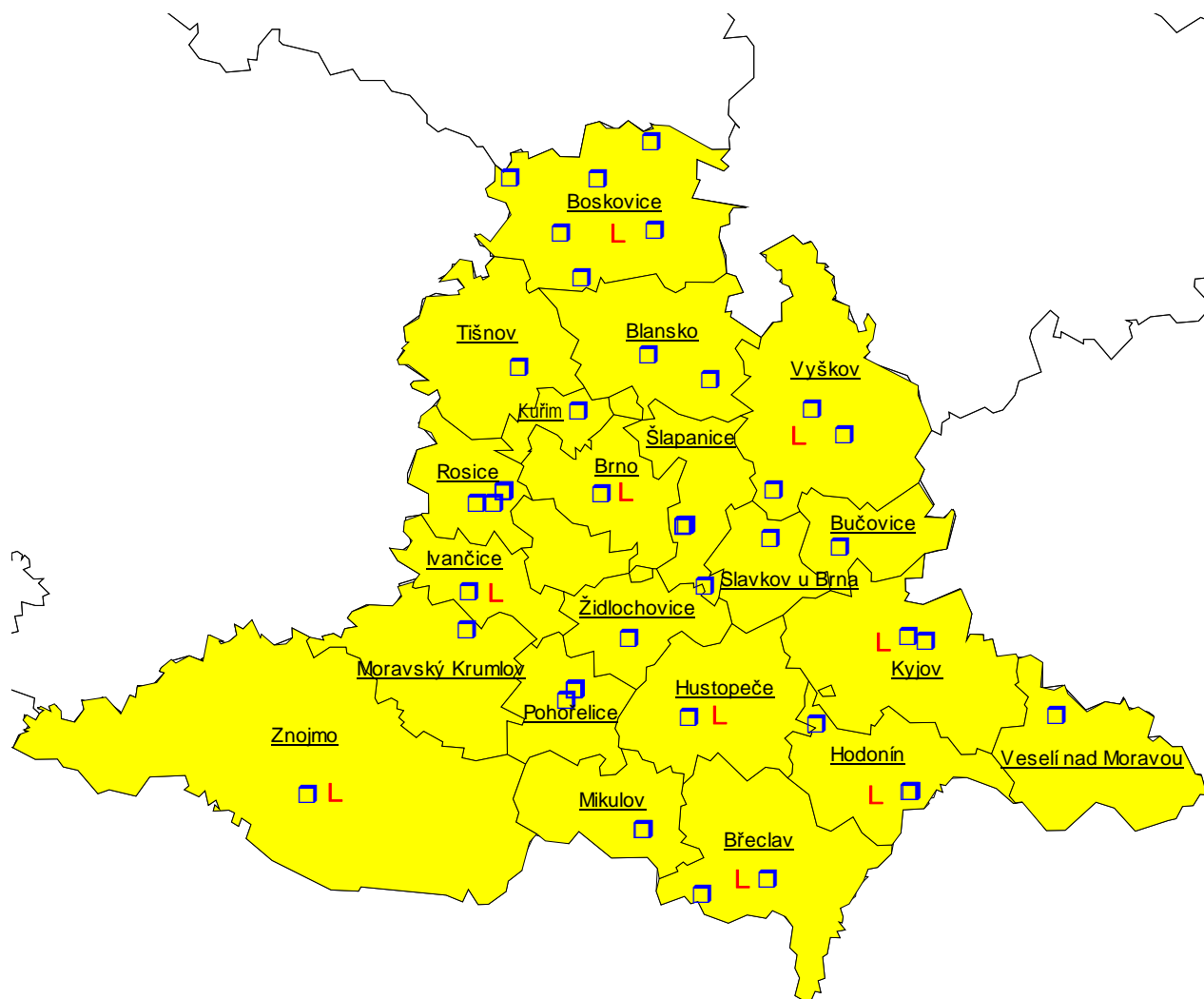
³⁾ Včetně dětské, hrudní a cévní chirurgie. V Jihomoravském kraji není obor hrudní a cévní chirurgie zastoupen

⁴⁾ Včetně léčby popálenin a korektivní dermatologie. V Jihomoravském kraji není obor korektivní dermatologie zastoupen

Struktura počtu lékařů chirurgických oborů podle druhu zařízení



Síť zdravotnických zařízení poskytujících ambulantní a lůžkovou chirurgickou péči k 31.12.2006 dle ORP*)



- - sídlo ambulantního zařízení poskytující chirurgickou péči
- L - sídlo lůžkového zařízení poskytující chirurgickou péči
- *) - správní obvod obce s rozšířenou působností
- Brno - název správního obvodu obce s rozšířenou působností

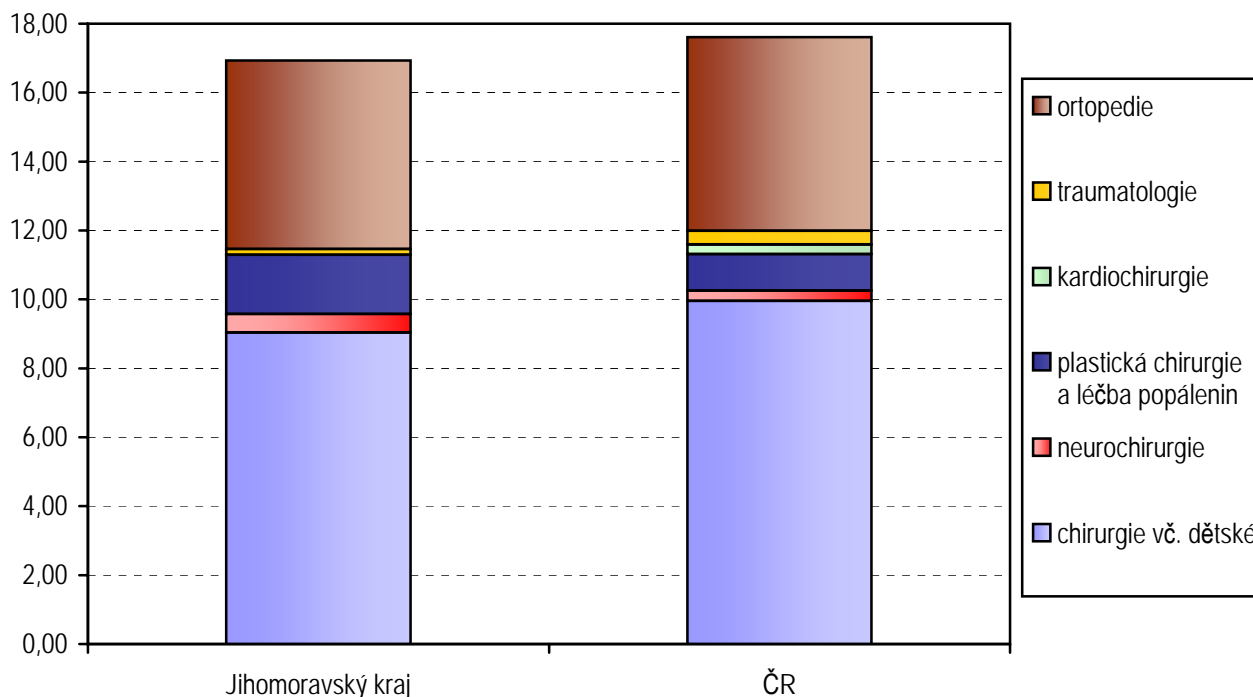
Zajištění chirurgické ambulantní péče podle okresů

Území	Počet ZZ a pracovišť	Počet pracovníků ¹⁾		Počet jednodenních chirurgií	Počet ošetření (vyšetření)				Počet ošetření na 1 lékaře
		lékaři	ZPBD ²⁾		celkem	v tom (v %)			
						první ošetření	konsiliární vyšetření	kontrolní vyšetření	
Blansko	13	14,11	20,10	152	120 718	42,0	2,4	55,7	8 555
Brno-město	94	118,93	291,08	3 193	765 199	36,1	5,4	58,5	6 434
Brno-venkov	10	8,82	11,71	34	71 762	41,3	1,9	56,8	8 136
Břeclav	14	14,30	19,73	-	103 705	40,8	2,1	57,1	7 252
Hodonín	17	17,91	28,87	264	140 548	45,8	8,9	45,3	7 847
Vyškov	9	8,97	18,13	-	76 034	44,0	5,1	50,9	8 476
Znojmo	7	8,76	11,13	-	68 443	53,8	8,2	38,0	7 813
Jihomoravský kraj	164	191,80	400,75	3 643	1 346 409	39,6	5,2	55,2	7 020
ČR	1 657	1 811,48	2 997,89	51 334	12 979 796	41,4	4,8	53,8	7 165

¹⁾ Součet úvazků, včetně smluvních

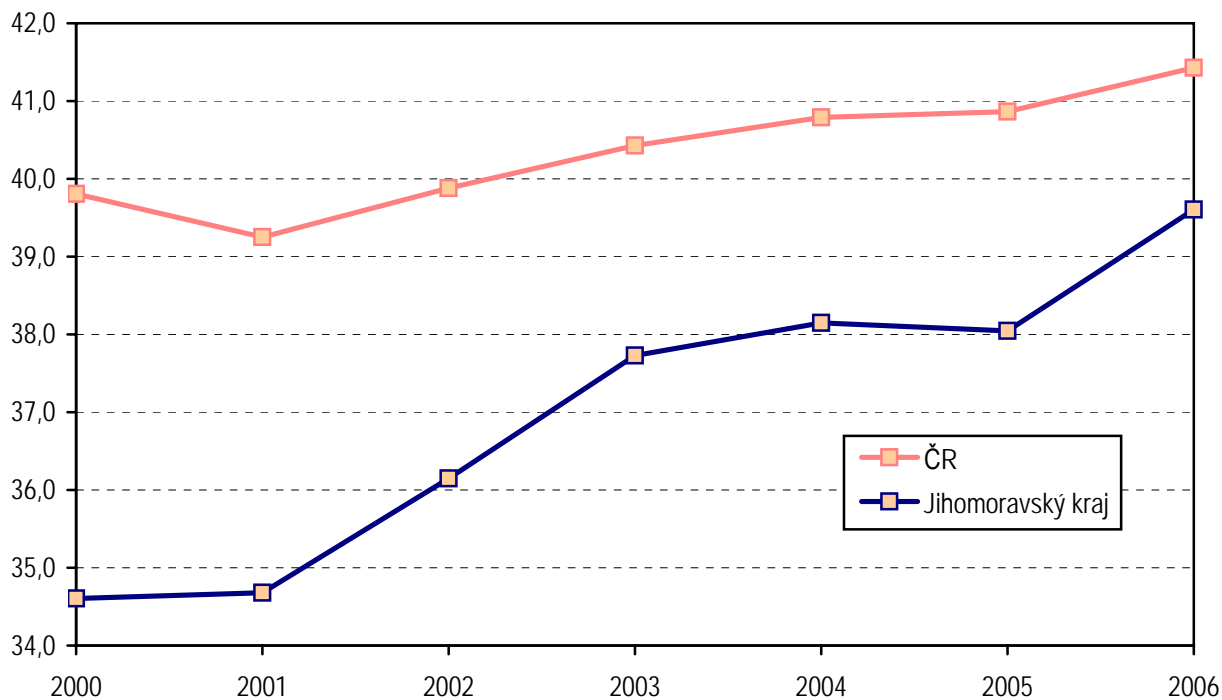
²⁾ ZPBD - zdravotničtí pracovníci nelékaři s odbornou způsobilostí bez odborného dohledu podle zákona č. 96/2004 Sb. o nelékařských zdravotnických povoláních § 5 - § 21

Počet lékařů na 100 tisíc obyvatel

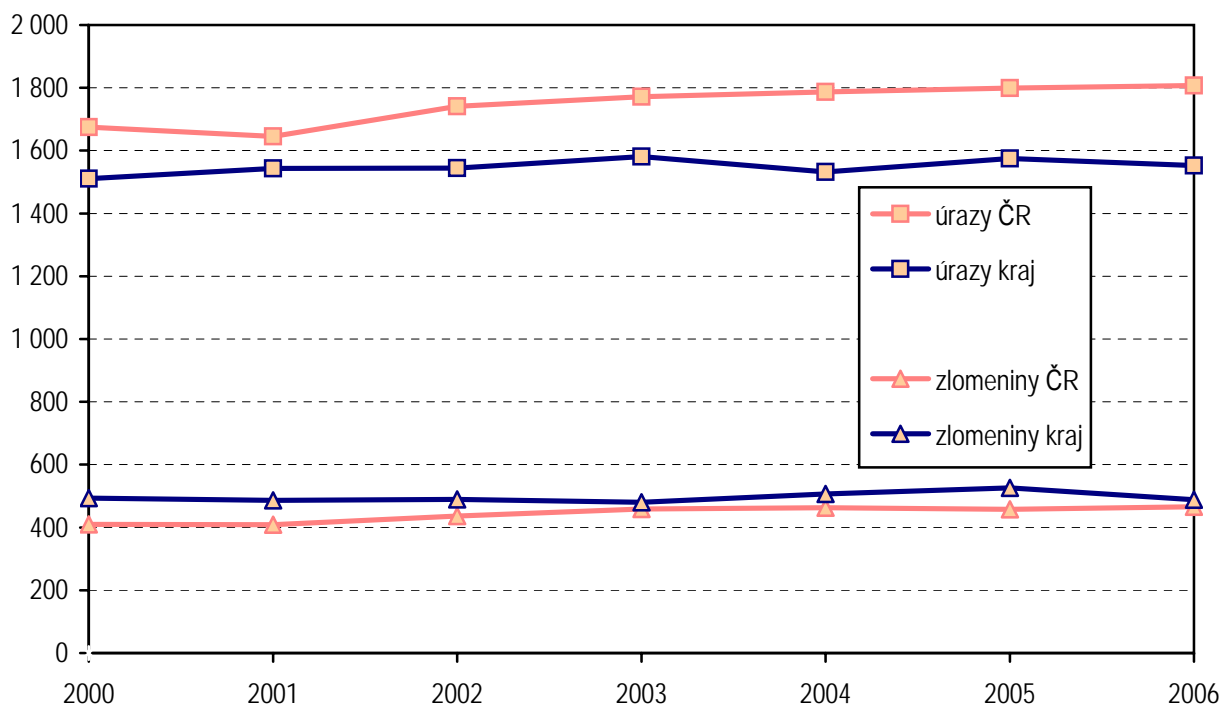


Poznámka: Chirurgie vč. dětské v ČR ještě vč. hrudní a cévní chirurgie

**Podíl prvních ošetření na celkovém počtu ošetření
v letech 2000 - 2006**



**Vývoj úrazů (z toho zlomenin) ošetřených
v ambulantní chirurgické péči na 10 tisíc obyvatel
v letech 2000 - 2006**



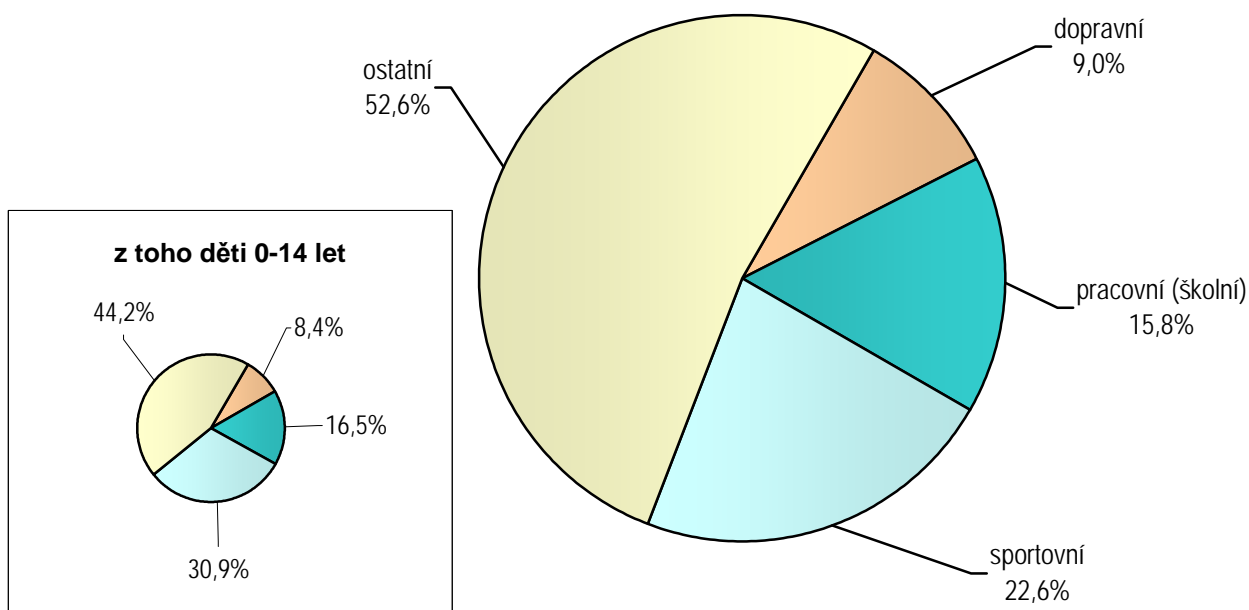
Počet ambulantně ošetřených úrazů

Oddělení a pracoviště zdravotnického zařízení	Úrazy							
	celkem	na 10 tis. obyvatel	z toho u dětí		v tom ošetřeno (v %)			
			celkem	na 10 tis. dětí (0-14 let)	v ambulantní části lůžkových zdravotnických zařízení	v samostat. ordinacích lékařů specialistů	v ostatních ambulantních zdravot. zařízeních	
Chirurgie ¹⁾	144 848	1 280,7	40 889	2 529,5	69,5	25,2	5,3	
Neurochirurgie	885	7,8	-	-	100,0	-	-	
Plastická chirurgie ²⁾	1 593	14,1	878	54,3	99,7	0,3	-	
Traumatologie	6 683	59,1	134	8,3	100,0	-	-	
Ortopedie	21 550	190,5	2 578	159,5	53,5	33,7	12,8	
Chirurgické obory	v kraji	175 559	1 552,3	44 479	2 751,6	69,1	24,9	6,0
	ČR	1 855 697	1 807,5	445 424	2 989,0	62,8	31,7	5,6

¹⁾ Včetně dětské, hrudní a cévní chirurgie. V Jihomoravském kraji není obor hrudní a cévní chirurgie zastoupen

²⁾ Včetně léčby popálenin a korektivní dermatologie. V Jihomoravském kraji není obor korektivní dermatologie zastoupen

Struktura ambulantně ošetřených úrazů v roce 2006



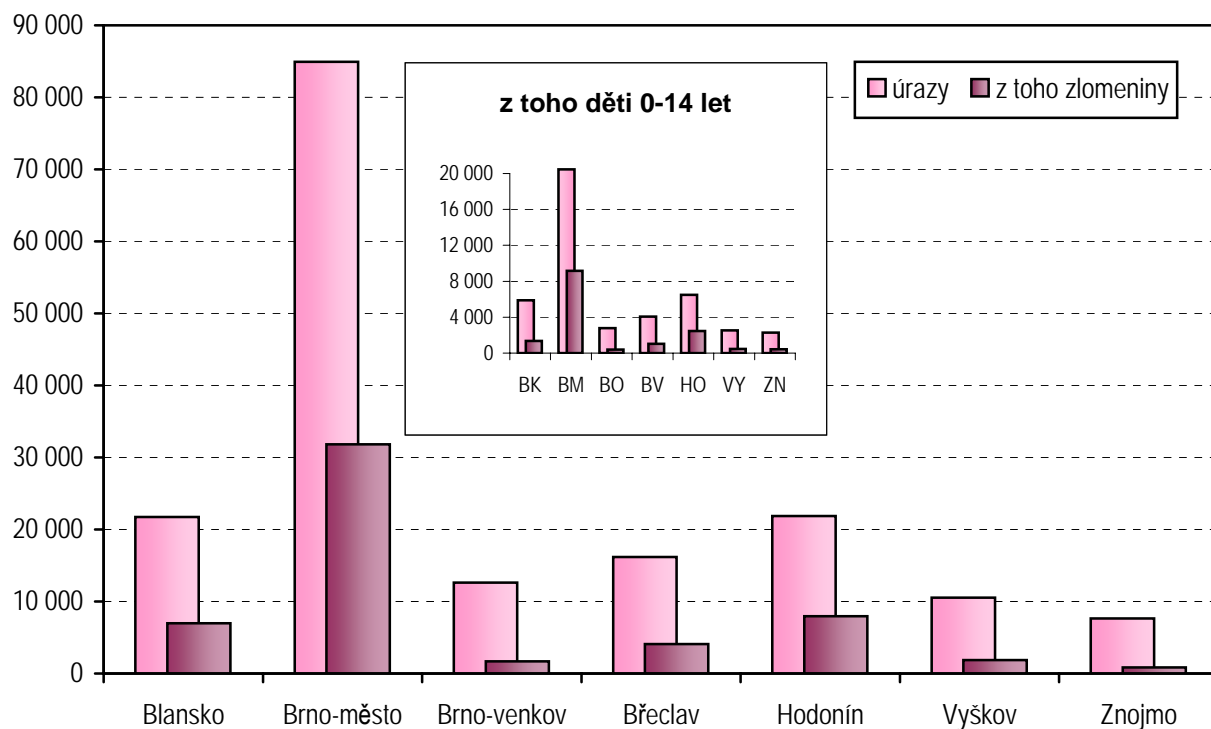
Počet ambulantně ošetřených zlomenin

Oddělení a pracoviště zdravotnického zařízení	Zlomeniny							
	celkem	na 10 tis. obyvatel	z toho u dětí		v tom ošetřeno (v %)			
			celkem	na 10 tis. dětí (0-14 let)	v ambulanci části lůžkových zdravotnických zařízení	v samostat. ordinacích lékařů specialistů	v ostatních ambulancích zdravot. zařízeních	
Chirurgie ¹⁾	49 200	435,0	14 606	903,6	76,2	20,5	3,3	
Neurochirurgie	205	1,8	-	-	100,0	-	-	
Plastická chirurgie ²⁾	359	3,2	17	1,1	100,0	-	-	
Traumatologie	1 452	12,8	-	-	100,0	-	-	
Ortopedie	3 986	35,2	657	40,6	80,2	18,1	1,7	
Chirurgické obory	v kraji	55 202	488,1	15 280	945,3	77,4	19,6	3,0
	ČR	477 920	465,5	122 421	821,5	65,0	29,3	5,7

¹⁾ Včetně dětské, hrudní a cévní chirurgie. V Jihomoravském kraji není obor hrudní a cévní chirurgie zastoupen

²⁾ Včetně léčby popálenin a korektivní dermatologie. V Jihomoravském kraji není obor korektivní dermatologie zastoupen

Ambulantně ošetřené úrazy a z toho zlomeniny v roce 2006



Využívání lůžkového fondu a zatížení zdravotnických pracovníků na chirurgických odděleních v kraji

Ukazatel	Chirurgie ¹⁾	Neuro- chirurgie	Plastická chirurgie ²⁾	Kardio- chirurgie	Traumato- logie	Ortopedie
	Kraj					
Počet oddělení	19	2	2	1	2	7
Počet pracovníků ³⁾						
lékaři	182,73	21,18	24,27	31,49	^	58,15
ZPBD ⁴⁾	731,90	94,93	87,00	144,71	^	170,33
sestra ⁴⁾ u lůžka	667,90	92,93	85,00	142,71	^	165,33
ZPOD ⁴⁾	169,61	20,50	21,00	27,00	^	49,00
Průměrný počet lůžek	1 205,44	88,00	131,00	93,00	^	295,00
Průměrný denní stav obsazených lůžek						
celkem	925,0	64,2	72,30	69,7	^	225,3
na 1 lékaře	5,1	3,0	3,0	2,2	x	3,9
na 1 sestru ⁴⁾ u lůžka	1,4	0,7	0,9	0,5	x	1,4
Počet lékařů na 100 lůžek	15,28	24,07	18,53	33,86	x	19,71
Počet ZPBD ⁴⁾ na 100 lůžek	61,20	107,88	66,41	155,60	x	57,74
Počet hospitalizovaných	52 288	3 221	4 165	2 062	^	11 986
Nemocniční letalita	12,5	6,2	2,9	14,1	x	0,7
Využití lůžek ve dnech	280,1	266,2	201,6	273,7	x	278,7
Průměrná ošetrovací doba	6,5	7,3	6,3	12,3	x	6,9
Prostoj lůžek ⁵⁾	1,5	2,0	3,6	4,1	x	1,5

¹⁾ Chirurgie včetně dětské, hrudní a cévní chirurgie. V Jihomoravském kraji není hrudní a cévní chirurgie zastoupena

²⁾ Plastická chirurgie včetně léčby popálenin

³⁾ Součet úvazků

⁴⁾ Zdravotnickí pracovníci dle zákona č. 96/2004 Sb.:

ZPBD - zdravotničtí pracovníci nelékaři s odbornou způsobilostí bez odborného dohledu (§ 5 - § 21)

sestra - všeobecné sestry a porodní asistentky (§ 5 - § 6)

ZPOD - zdravotničtí pracovníci nelékaři pod odborným dohledem nebo přímým vedením (§ 29 - § 42)

⁵⁾ Ve dnech na 1 hospitalizovaného z lůžek schopných provozu

^ (stříška) na místě čísla značí, že jedno ze dvou zařízení s traumatologickým oddělením nedalo souhlas k publikování

Využívání lůžkového fondu a zatížení zdravotnických pracovníků na chirurgických odděleních v ČR

Ukazatel	Chirurgie ¹⁾	Neuro- chirurgie	Plastická chirurgie ²⁾	Kardio- chirurgie	Traumato- logie	Ortopedie
	ČR					
Počet oddělení	158	19	13	13	13	67
Počet pracovníků ³⁾						
lékaři	1 345,85	168,63	80,19	229,10	131,82	442,53
ZPBD ⁴⁾	5 564,24	630,32	294,40	1 023,06	409,35	1 428,52
sestra ⁴⁾ u lůžka	4 894,09	579,82	277,90	904,41	368,35	1 265,00
ZPOD ⁴⁾	1 397,35	115,41	66,40	156,48	124,35	366,84
Průměrný počet lůžek	9 581,20	658,67	461,16	642,00	699,00	2 765,79
Průměrný denní stav obsazených lůžek						
celkem	6 865,2	524,6	289,0	431,7	558,3	2 019,3
na 1 lékaře	5,1	3,1	3,6	1,9	4,2	4,6
na 1 sestru ⁴⁾ u lůžka	1,4	0,9	1,0	0,5	1,5	1,6
Počet lékařů na 100 lůžek	14,11	25,28	17,36	35,69	18,86	16,03
Počet ZPBD ⁴⁾ na 100 lůžek	58,32	94,50	63,72	159,36	58,56	51,74
Počet hospitalizovaných	393 313	26 807	15 745	16 241	32 924	112 365
Nemocniční letalita	15,4	9,4	3,4	24,8	5,2	2,1
Využití lůžek ve dnech	261,5	290,7	228,7	245,5	291,5	266,5
Průměrná ošetrovací doba	6,4	7,1	6,7	9,7	6,2	6,6
Prostoj lůžek ⁵⁾	2,0	1,3	2,7	3,8	1,4	1,9

¹⁾ Chirurgie včetně dětské, hrudní a cévní chirurgie

²⁾ Plastická chirurgie včetně léčby popálenin

³⁾ Součet úvazků

⁴⁾ Zdravotnickí pracovníci dle zákona č. 96/2004 Sb.:

ZPBD - zdravotnickí pracovníci nelékaři s odbornou způsobilostí bez odborného dohledu (§ 5 - § 21)

sestra - všeobecné sestry a porodní asistentky (§ 5 - § 6)

ZPOD - zdravotnickí pracovníci nelékaři pod odborným dohledem nebo přímým vedením (§ 29 - § 42)

⁵⁾ Ve dnech na 1 hospitalizovaného z lůžek schopných provozu

Seznam nemocnic v kraji s lůžkovým oddělením chirurgických oborů:

Chirurgie

Fakultní nemocnice U svaté Anny, Brno (2 oddělení)
Fakultní nemocnice Brno
Nemocnice Boskovice, s.r.o.
Masarykův onkologický ústav, Brno (2 oddělení)
Vojenská nemocnice, Brno
Nemocnice Milosrdných bratří, p.o., Brno
Bakešova nemocnice, p.o., Brno (ukončeno červen 2006)
RTB-Holding, a.s. chir. sanatorium, Brno
DELTA, s.r.o., Brno
Nemocnice Ivančice, p.o.
Nemocnice Břeclav, p.o.
Městská nemocnice Hustopeče
Nemocnice TGM Hodonín, p.o.
Nemocnice Kyjov, p.o.
Nemocnice Vyškov, p.o.
Nemocnice Znojmo, p.o.

Dětská chirurgie

Fakultní nemocnice Brno

Neurochirurgie

Fakultní nemocnice U svaté Anny, Brno
Fakultní nemocnice Brno

Plastická chirurgie

Fakultní nemocnice U svaté Anny, Brno

Léčba popálenin

Fakultní nemocnice Brno

Kardiochirurgie

Centrum kardiovaskulární a transplantační chirurgie, Brno

Traumatologie

Fakultní nemocnice Brno
Úrazová nemocnice Brno

Ortopedie

Fakultní nemocnice U svaté Anny, Brno
Fakultní nemocnice Brno (2 oddělení)
Nemocnice Boskovice, s.r.o.
Nemocnice Břeclav, p.o.
Nemocnice Kyjov, p.o.
Nemocnice Znojmo, p.o.