



Informace ze zdravotnictví Jihomoravského kraje

Ústavu zdravotnických informací a statistiky
České republiky

Brno
31. 7. 2007

7

Diabetologie - činnost oboru v Jihomoravském kraji v roce 2006

Diabetology - Activity in Branch in the Jihomoravsky Region in 2006

Souhrn

Informace ze zdravotnictví kraje o činnosti oboru diabetologie v Jihomoravském kraji v roce 2006 obsahuje údaje o ambulantní péči v členění podle druhu zdravotnických zařízení a podle území z oblasti personálního zajištění, činnosti a podrobné údaje o léčených diabetících.

Summary

Information on health service activity in the branch of diabetology in the Jihomoravsky region in 2006 contains data about out-patient care by type of establishment and by districts of the region, data about personnel capacity, activity and detailed data about diabetics under treatment.

Diabetes mellitus patří k závažným rizikovým faktorům kardiovaskulárních onemocnění, která jsou dlouhodobě nejčastější příčinou úmrtí v zemích evropského regionu.

Podkladem pro zpracování informace je roční výkaz o činnosti oboru diabetologie, který vyplňuje každá diabetologická ordinace, včetně ambulantních částí nemocnic, ve zdravotnických zařízeních všech zřizovatelů. V Jihomoravském kraji jsou diabetologické ordinace pouze ve zdravotnických zařízeních rezortu zdravotnictví. Výkaz dále vyplňuje ordinace praktického lékaře pro dospělé, která diabetiky aktivně léčí. Výkaz je součástí Programu statistických zjišťování v České republice, který byl sestaven v souladu se zákonem č. 89/1995 Sb., o státní statistické službě, ve znění pozdějších předpisů. Formulář výkazu a pokyny pro jeho vyplnění jsou vystaveny na internetu www.uzis.cz [NZIS/Výkazy 2006]. Počet obyvatel pro výpočet ukazatelů byl získán z dostupných zdrojů ČSÚ.

Edice IZK o činnosti oboru diabetologie v předchozích letech jsou dostupné na stejných internetových stránkách v části Rychlé informace.

Zpravodajskou povinnost mělo 44 diabetologických ordinací, 40 odevzdalo vyplněný výkaz. Z výkazů vyplněných praktickými lékaři pro dospělé vyplynulo, že z 567 ordinací praktických lékařů pro dospělé se jich podílelo na aktivní léčbě diabetiků 298, tj. téměř 53 %.

Na přiložené mapce jsou vyznačena sídla v kraji, včetně detašovaných pracovišť, kde je poskytována péče lékařem diabetologem.

Personální zabezpečení oboru

Péči o diabetiky zajišťovalo v kraji 26,95 lékařů a 34,58 zdravotnických pracovníků s odbornou způsobilostí bez odborného dohledu (dále ZPBD), včetně smluvních; v kraji takto pracovalo 0,30 ZPBD. Proti roku 2005 se počet odborných diabetologických ordinací snížil o dvě a počet lékařů poklesl o 1,74, počet ZPBD poklesl o 1,55.

Péči o diabetiky zajišťovaly také některé ordinace praktických lékařů pro dospělé, jejichž počet je zahrnut v první tabulce do položky „Ostatní ambulantní zdravotnická zařízení“. Praktický lékař nevyčleňuje úvazek pro péči o diabetiky a nesleduje odděleně počet ošetření, která jim poskytne, ani případné komplikace onemocnění. Vzniká tím nepoměr mezi vysokým počtem ordinací a vykázaným počtem pracovníků a ošetření.

Činnost oboru

Během roku bylo provedeno celkem 202 663 ošetření a v průměru připadlo 7 520 ošetření na 1 úvazek lékaře v kraji (ČR 6 811). V okresech připadlo na 1 lékaře od 4 331 ošetření v okrese Vyškov až po 12 549 ošetření v okrese Znojmo. Pokles počtu ošetření o téměř 5 % proti roku 2005 bylo způsobeno nedodáním výkazů ze čtyř odborných diabetologických ordinací.

Ke konci roku se s diabetem léčilo celkem 74 238 osob, z toho 82 % bylo léčeno v diabetologických ordinacích a 18 % u praktických lékařů pro dospělé. Ženy tvoří přes polovinu léčených osob; na 100 tisíc žen v kraji připadlo 6 769 léčených diabetiček (ČR 7 652), na 100 tisíc mužů 6 329 léčených diabetiků (ČR 6 883). Nově diagnostikovaná onemocnění u žen se podílela na celkovém počtu léčených žen téměř 8 %, u mužů to bylo 7 %. Na 100 tisíc žen bylo nově přijato k léčbě 519 žen (ČR 566), na 100 tisíc mužů bylo nově přijato k léčbě 472 mužů (ČR 529). Z evidovaných diabetiků v průběhu roku zemřelo 961 žen a 1 073 mužů, tj. 24 žen a 30 mužů na 1 000 léčených podle pohlaví (ČR 30 žen a 33 mužů).

Lékaři diabetologové a praktičtí lékaři pro dospělé léčili 6 018 pacientů s diabetem I. typu (E10), 67 338 pacientů s diabetem II. typu (E11) a 882 pacientů se sekundárním diabetem (E13). Porucha glukosové tolerance (R73.0) byla zjištěna u 5 812 osob.

Z celkového počtu léčených diabetiků bylo některou ze sledovaných diabetických komplikací postiženo 19 644 osob, tj., stejně jako v celé ČR, 26 %. Největší podíl diabetiků s komplikacemi se vyskytl v okresech Vyškov (33 %) a Blansko (31 %), oproti tomu nejmenší podíl komplikací byl v okresech Hodonín (21 %) a Břeclav (24 %). Diabetická nefropatie činila 32 % všech komplikací a trpělo jí v kraji 6 294 léčených osob. Diabetická retinopatie komplikovala základní onemocnění 9 055 osobám a podílela se tak na komplikacích 46 %. Slepota bylo postiženo 399 osob. Další diabetickou komplikací je diabetická noha, která se vyskytla u 4 295 osob a tvořila 22 % všech komplikací. Jedná se o syndrom se závažným narušením tkáně nohy v důsledku porušení cévního zásobování a jeho konečným následkem může být amputace, která postihla 828 léčených osob, tj. 19 % z výskytu diabetické nohy. Komplikace se vyskytly u 53 % osob s diabetem I. typu, u 24 % osob s diabetem II. typu a u 15 % osob se sekundárním diabetem. V porovnání s rokem 2005 došlo k nárůstu absolutního počtu komplikací jen u diabetické nohy o 6 %. V přepočtu na 100 léčených došlo k mírnému nárůstu diabetické nohy a retinopatie.

Zastoupení jednotlivých druhů léčby diabetu je u obou pohlaví téměř totožné, a to jak v kraji, tak v celé ČR. Jen dietou bylo léčeno 30 % žen a 28 % mužů, perorální antidiabetika užívalo 45 % žen a 47 % mužů, inzulín byl aplikován 12 % žen a 12 % mužů. Z pacientů léčených inzulínem stačila jedna až dvě dávky denně 45 % žen a 38 % mužů,

tři a více dávek bylo nutných pro 51 % žen a 59 % mužů, inzulínová pumpa byla nezbytná pro 4 % žen a 3 % mužů. Kombinovanou léčbu inzulínem a perorálními antidiabetiky podstoupilo 13 % žen a 13 % mužů.

Diabetes mellitus u dětí a mladistvých (0-19 let)

S diagnózou diabetes mellitus I. typu (E10) se léčilo 94 dětí do 14 let a 150 mladistvých ve věku 15-19 let, všichni v odborných diabetologických ordinacích. Téměř všechny děti a převážná část mladistvých byli léčeni ve zdravotnických zařízeních Brna-města a Brna-venkova. V přepočtu na 100 tisíc dětí vychází 58 onemocnění diabetem I. typu (ČR 54) a na 100 tisíc mladistvých 211 onemocnění diabetem I. typu (ČR 132). Diabetes mellitus II. typu a sekundární diabetes se podle věkových skupin nesleduje. U praktického lékaře pro děti a dorost bylo dispenzarizováno s diabetem (E10.0 - E14.9) celkem 230 dětí do 14 let a 162 mladistvých ve věku 15 let a více. Nově bylo zjištěno 29 onemocnění, z toho byly 2 děti ve věku do 4 let a 7 dětí od 5 do 14 let.

Převážná část dětí a mladistvých byla léčena inzulínem, 181 z nich potřebovalo 3 a více dávek denně, 34 používalo inzulínovou pumpu. Perorální antidiabetika (PAD) užívalo 16 nemocných, kombinaci inzulínu a PAD 4 nemocní. V šesti případech stačila pouze dieta.

Zpracovala: Anna Šenková
ÚZIS ČR, Jihomoravský krajský odbor
Výstavní 17/19, 603 00 Brno
telefon: 543 184 167, fax: 543 184 165
e-mail: senkova@uzis.cz
<http://www.uzis.cz>

Personální zajištění a počet ošetření podle druhu zařízení a území

Ukazatel	Počet ZZ a pracovišť	Počet pracovníků ¹⁾		Počet ošetření - vyšetření ³⁾		
		lékaři	ZPBD ²⁾	celkem	na 1 lékaře	
		podle druhu zařízení				
Ambulantní část lůžkových zařízení	13	9,02	15,40	64 680	7 171	
Samostatné ordinace lékaře specialisty	23	15,33	16,58	121 907	7 952	
Ostatní ambulantní zdravotnická zařízení ⁴⁾	302	2,60	2,60	16 076	6 183	
Jihomoravský kraj	338	26,95	34,58	202 663	7 520	
		podle území				
Blansko	33	2,45	2,80	18 091	7 384	
Brno-město	129	11,30	14,08	79 159	7 005	
Brno-venkov	44	3,90	4,30	33 848	8 679	
Břeclav	30	2,00	3,20	13 761	6 881	
Hodonín	34	4,50	5,80	34 172	7 594	
Vyškov	19	1,40	1,40	6 064	4 331	
Znojmo	49	1,40	3,00	17 568	12 549	
ČR	2 797	317,65	371,00	2 163 419	6 811	

¹⁾ Součet úvazků pouze lékařů diabetologů, vč. smluvních.

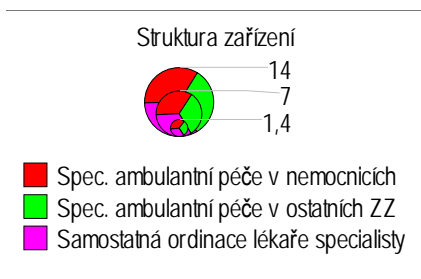
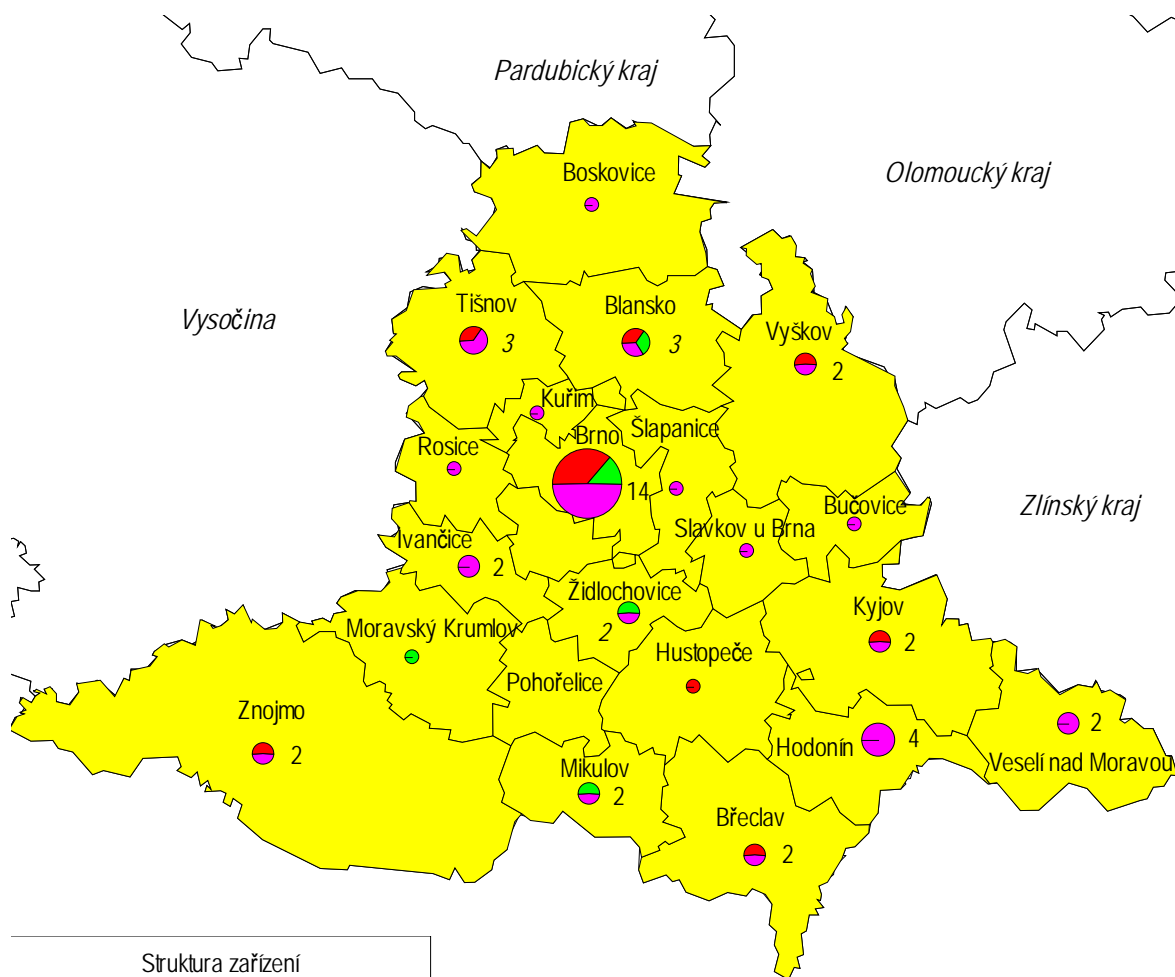
Nejsou zahrnuty úvazky praktických lékařů pro dospělé léčící diabetiky

²⁾ ZPBD - zdravotničtí pracovníci nelékaři s odbornou způsobilostí bez odborného dohledu podle zákona č. 96/2004 Sb., o nelékařských zdravotnických povoláních, § 5 - § 21

³⁾ Ošetření - vyšetření provedená pouze v odborných ordinacích lékařů diabetologů

⁴⁾ Započteny také ordinace praktických lékařů pro dospělé léčící diabetiky

Sít' specializovaných diabetologických ordinací v kraji dle ORP *)

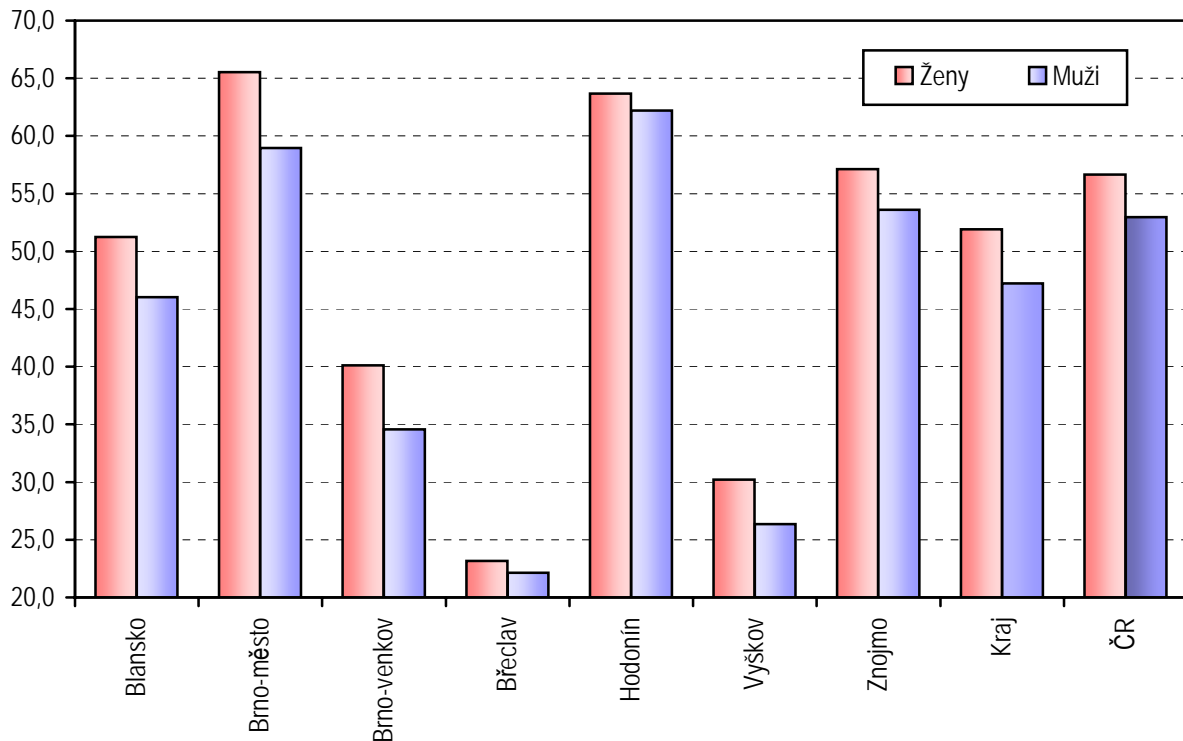


*) Obec s rozšířenou působností

Počet léčených diabetiků k 31.12.2006

Území	Počet léčených pacientů				Počet nově zjištěných onemocnění		
	celkem	z toho (v %):		z celkem u PL pro dospělé (v %)	celkem	z toho (v %):	
		muži	ženy			muži	ženy
Blansko	6 788	46,1	53,9	12,0	528	46,4	53,6
Brno-město	27 355	48,1	51,9	16,1	2 286	44,9	55,1
Brno-venkov	10 552	46,4	53,6	23,4	652	45,4	54,6
Břeclav	7 508	47,7	52,3	18,4	279	47,7	52,3
Hodonín	10 758	45,9	54,1	13,5	989	48,4	51,6
Vyškov	3 236	44,7	55,3	25,3	247	45,7	54,3
Znojmo	8 041	45,9	54,1	33,9	633	47,6	52,4
Jihomoravský kraj	74 238	46,9	53,1	19,0	5 614	46,2	53,8
ČR	748 528	46,2	53,8	16,2	56 311	47,1	52,9

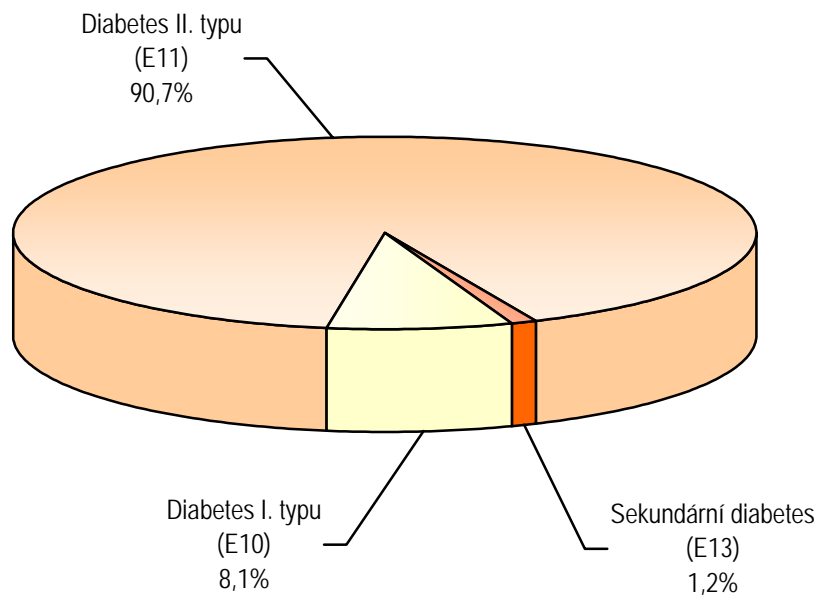
Počet osob s nově diagnostikovaným onemocněním na 10 tisíc obyvatel podle pohlaví



Léčené osoby podle jednotlivých typů diabetu

Území	Počet léčených osob podle jednotlivých typů diabetu				
	absolutně	na 10 000 obyvatel	v %		
			I. typ DM (E10)	II. typ DM (E11)	sekundární diabetes (E13)
Blansko	6 788	624,17	9,0	90,4	0,6
Brno-město	27 355	746,02	12,0	86,1	1,9
Brno-venkov	10 552	602,45	10,9	88,7	0,4
Břeclav	7 508	609,45	2,2	96,6	1,1
Hodonín	10 758	685,44	3,7	95,5	0,8
Vyškov	3 236	370,07	3,9	94,1	1,9
Znojmo	8 041	702,94	3,6	96,1	0,3
Jihomoravský kraj	74 238	655,49	8,1	90,7	1,2
ČR	748 528	727,63	6,8	91,7	1,5

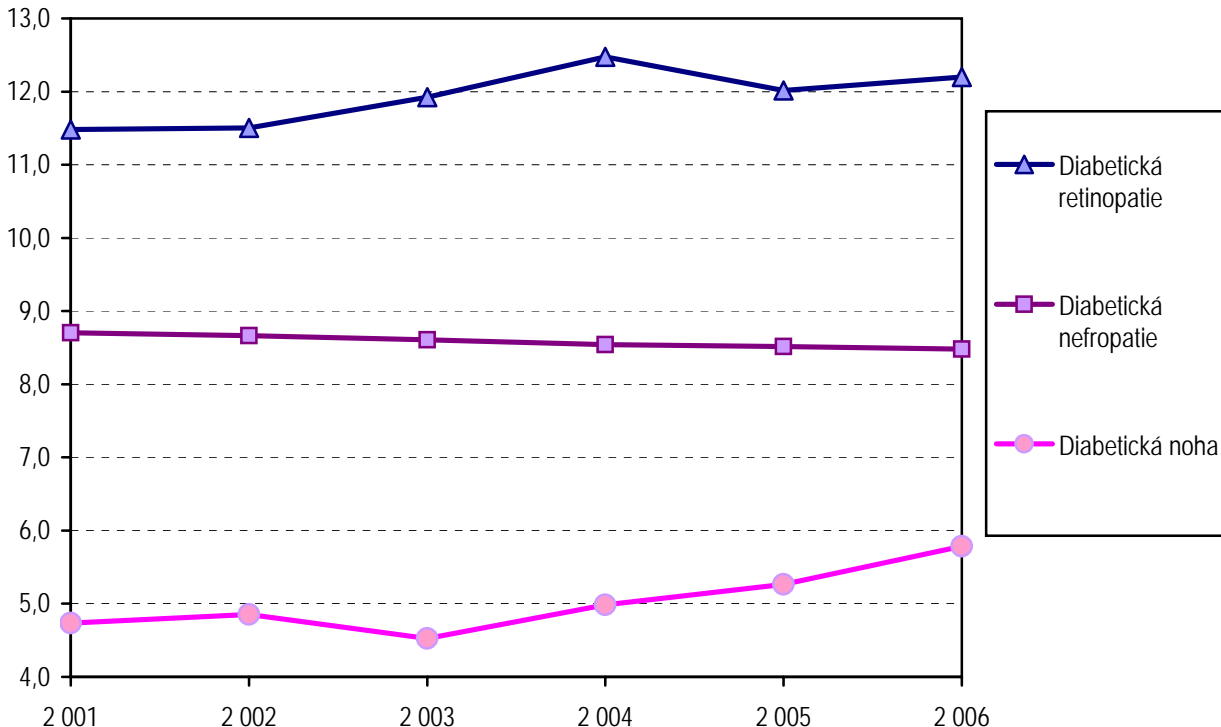
Struktura léčených diabetiků podle typu diabetu



Počet léčených osob s chronickou diabetickou komplikací

Území	Diabetická						% pacientů s diabetickou komplikací ze všech pacientů			
	nefropatie		retinopatie			noha		diabetická nefropatie	diabetická retinopatie	diabetická noha
	celkem	z celku s renální insuficiencí	celkem	z celku		celkem	z celku s amputací			
			proliferativní	slepota						
Blansko	797	223	1 052	120	11	276	43	11,7	15,5	4,1
Brno-město	1 973	898	3 587	757	219	1 701	340	7,2	13,1	6,2
Brno-venkov	884	275	1 234	276	89	648	64	8,4	11,7	6,1
Břeclav	890	171	640	156	8	279	70	11,9	8,5	3,7
Hodonín	818	97	1 115	114	34	374	72	7,6	10,4	3,5
Vyškov	338	126	490	217	24	251	135	10,4	15,1	7,8
Znojmo	594	204	937	84	14	766	104	7,4	11,7	9,5
Jihomoravský kraj	6 294	1 994	9 055	1 724	399	4 295	828	8,5	12,2	5,8
ČR	69 842	21 906	86 527	20 339	2 429	41 328	7 834	9,3	11,6	5,5

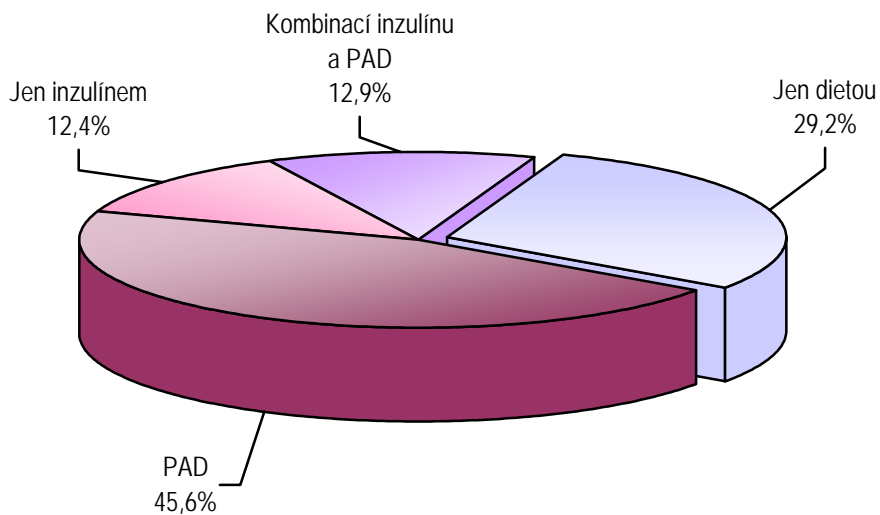
Vývoj léčených s diabetologickou komplikací na 100 všech léčených v letech 2001 - 2006



Léčení diabetici podle druhu léčby

Území, okres	Jen dietou		PAD		Jen inzulínem		Kombinací inzulínu a PAD	
	absolutně	na 10 000 obyvatel	absolutně	na 10 000 obyvatel	absolutně	na 10 000 obyvatel	absolutně	na 10 000 obyvatel
Blansko	2 556	235,03	2 799	257,37	826	75,95	607	55,81
Brno-město	8 209	223,87	12 277	334,82	3 367	91,82	3 502	95,51
Brno-venkov	2 681	153,07	5 099	291,12	1 617	92,32	1 155	65,94
Břeclav	2 354	191,08	3 587	291,17	589	47,81	978	79,39
Hodonín	3 672	233,96	4 369	278,37	1 271	80,98	1 446	92,13
Vyškov	415	47,46	1 511	172,80	456	52,15	854	97,66
Znojmo	1 802	157,53	4 180	365,41	1 047	91,53	1 012	88,47
Jihomoravský kraj	21 689	191,50	33 822	298,63	9 173	80,99	9 554	84,36
ČR	240 544	233,83	332 387	323,11	120 491	117,13	55 106	53,57

Struktura léčených diabetiků podle druhu léčby



Vývoj počtu léčených diabetiků na 10 tisíc obyvatel podle pohlaví v letech 1996 - 2006

