



Informace ze zdravotnictví Jihomoravského kraje

Ústavu zdravotnických informací a statistiky
České republiky

Brno
1. 8. 2007

8

Mzdy ve zdravotnictví v Jihomoravském kraji v roce 2006

Salaries in the Health Services in the Jihomoravsky Region in 2006

Souhrn

Informace ze zdravotnictví kraje o mzdách ve zdravotnictví v Jihomoravském kraji v roce 2006 obsahuje údaje o průměrných měsíčních mzdách a počtech zaměstnanců ve zdravotnických zařízeních v členění podle kategorií zaměstnanců, zřizovatele a území. Zahrnuje také srovnání s předchozím rokem a ČR.

Summary

Information on salaries in the health services in the Jihomoravsky region in 2006 contains data about average monthly salaries and numbers of employees in health establishments by category of employees, by founder and by territory. Includes also comparison with the previous year and with the whole CR.

Mzdy zaměstnanců ve zdravotnictví v České republice se řídí zákonem o odměňování č. 143/1992 Sb., ve znění pozdějších předpisů, podle kterého jsou odměňováni zaměstnanci v organizacích přímo řízených MZ a v organizacích řízených územními orgány, tj. v příspěvkových organizacích a organizačních složkách státu. Podle zákona č. 1/1992 Sb., ve znění pozdějších předpisů, jsou odměňováni zaměstnanci v privátních zdravotnických zařízeních zřízených fyzickou či právnickou osobou, církví a všechny lázeňské organizace.

Podkladem pro zpracování dat o mzdách zaměstnanců ve zdravotnických zařízeních jsou výkazy E (MZ) 2-04 a E (MZ) 3-02, které jsou součástí Programu statistických zjišťování Ministerstva zdravotnictví v ČR na rok 2006. Formuláře výkazů a pokyny pro vyplnění jsou vystaveny na internetu www.uzis.cz [NZIS/Výkazy 2006].

Edice IZK o mzdách ve zdravotnictví v předchozích letech a v ostatních krajích jsou dostupné na uvedených internetových stránkách ústavu v části Rychlé informace.

Odměňování podle zákona č. 143/1992 Sb., ve znění pozdějších předpisů

Informace o mzdách podle zákona č. 143/1992 Sb., o platu a odměně za pracovní pohotovost v rozpočtových a v některých dalších organizacích a orgánech, ve znění pozdějších předpisů, jsou uvedeny celkem za 33 příspěvkových zdravotnických zařízení kraje. Za 8 zdravotnických zařízení, jejichž zřizovatelem je Ministerstvo zdravotnictví, 24 zdravotnických zařízení, jejichž zřizovatelem je kraj, obec či město a jedno zařízení rezortu obrany. Průměrná měsíční mzda zaměstnanců byla 21 917 Kč, což je ve srovnání s ČR o 0,6 % méně. Tarifní plat ve výši 13 670 Kč tvořil 62,4 % celkové mzdy.

Struktura zaměstnanců podle zřizovatele je ve srovnání s rokem 2005 téměř shodná. Ve zdravotnických organizacích zřizovaných MZ pracuje 56,4 % zaměstnanců, v organizacích, které jsou zřizovány krajem, obcí či městem, je 40,8 % zaměstnanců a u zařízení Ministerstva obrany pracuje 2,8 % zaměstnanců. Zatímco v zařízeních přímo řízených MZ představoval tarifní plat lékařů 50 %, v organizacích řízených územními orgány dosahoval 52 % měsíční mzdy. Tarifní plat u všeobecných sester a porodních asistentek představoval v organizacích přímo řízených MZ 64 % a v organizacích řízených územními orgány tvořil dokonce 72 % celkové průměrné měsíční mzdy.

Průměrná měsíční mzda lékařů a zubních lékařů dosáhla 41 387 Kč. Výše průměrné měsíční mzdy lékařů je ovlivněna náhradami za práci přesčas a odměnou za pracovní pohotovost.

Podle zákona č. 143/1992 Sb., ve znění pozdějších předpisů, odměňuje svoje zaměstnance 17 příspěvkových nemocnic v kraji. Průměrný počet pracovníků se ve srovnání s rokem 2005 zvýšil o 0,4 %, průměrná měsíční mzda narostla o 2 088 Kč, tj. o 10,5 %. Průměrná měsíční mzda lékařů doznala zvýšení na 41 634 Kč.

Odměňování podle zákona č. 1/1992 Sb., ve znění pozdějších předpisů

Údaje o mzdách zaměstnanců podle zákona č. 1/1992 Sb., o mzdě, odměně za pracovní pohotovost a o průměrném výdělku, ve znění pozdějších předpisů, předložilo v roce 2006 v kraji celkem 97 vybraných privátních zdravotnických zařízení. Ve všech těchto zařízeních pracovalo celkem 1 147 zaměstnanců s průměrnou mzdou 16 392 Kč.

Podle uvedeného zákona bylo v roce 2006 odměňováno 831,30 pracovníků ve čtyřech nemocnicích.

Zpracovala:
Anna Šenková
ÚZIS ČR, Jihomoravský krajský odbor
Výstavní 17/19, 603 00 Brno
telefon:543184167
e-mail: senkova@uzis.cz
<http://www.uzis.cz>

Průměrný počet pracovníků a průměrná měsíční mzda ve zdravotnických zařízeních *)

Kategorie pracovníků	Průměrný počet pracovníků ¹⁾	Průměrná měsíční mzda (v Kč)			Průměrná měsíční mzda v ČR (v Kč)
		celkem	z toho		
			tarifní plat ²⁾	ostatní složky mezd ³⁾	
Celkem	17 098,13	21 917	13 670	8 246	22 058
v tom:					
lékaři a zubní lékaři	2 401,54	41 387	21 086	20 301	42 287
farmaceuti	83,98	32 050	18 435	13 615	36 560
sestry ⁴⁾	6 994,72	20 800	13 960	6 840	21 298
OZPBD ⁴⁾	1 407,84	21 993	14 110	7 883	22 693
ZPSZ ⁴⁾	563,07	22 054	15 870	6 184	22 433
ZPOD ⁴⁾	2 090,06	13 883	9 575	4 308	15 243
JOP ⁴⁾	128,04	24 213	16 755	7 458	22 432
pedagog. pracovníci	48,16	23 141	15 816	7 324	22 211
THP	1 515,56	19 075	11 392	7 684	20 463
dělníci a provozní pracovníci	1 865,16	11 602	7 999	3 602	11 690

*) Odměňujících podle zákona č. 143/1992 Sb., ve znění pozdějších předpisů (příspěvkové zdravotnické organizace a organizační složky státu)

¹⁾ Součet úvazků

²⁾ Tarifní plat dle § 6 nař. vlády č. 251/1992 Sb., ve znění pozdějších předpisů

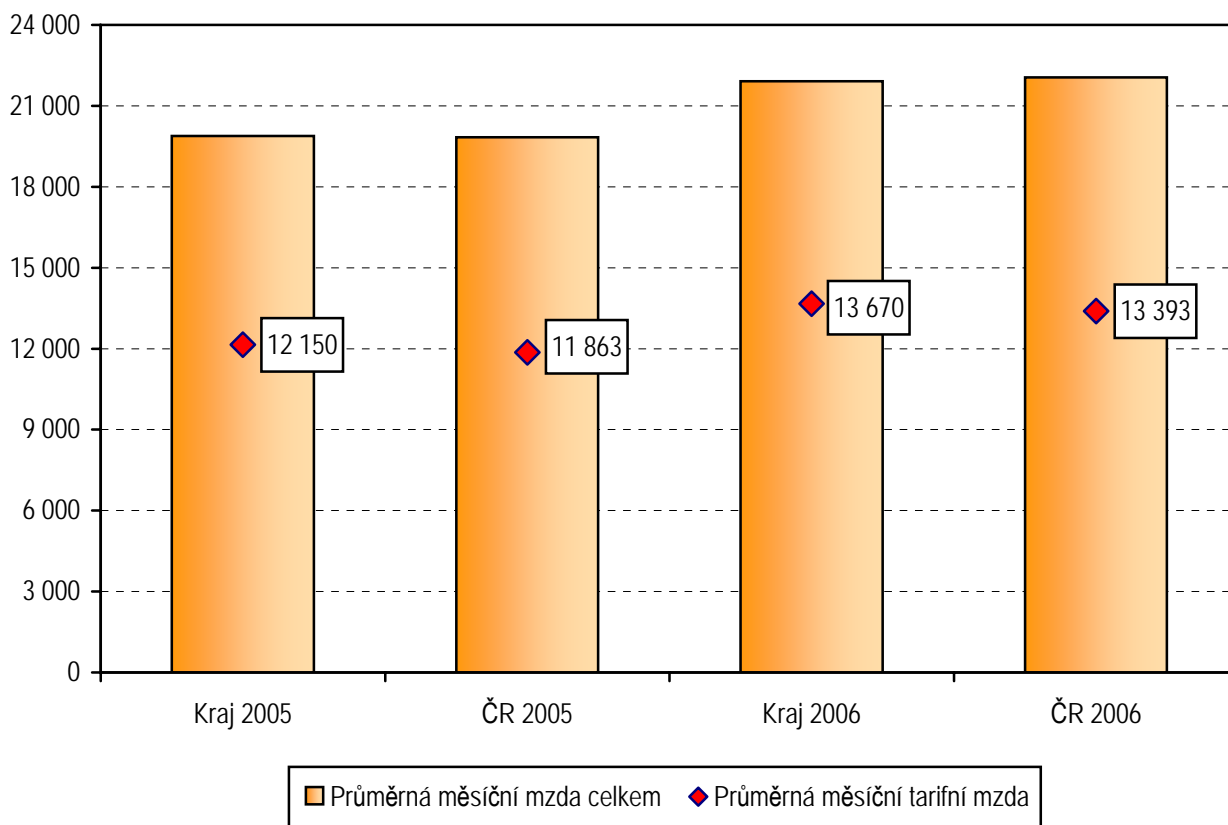
³⁾ Příplatek za vedení, příplatek za zastupování, zvláštní příplatky, plat za práci přesčas včetně příplatku, odměna za pracovní pohotovost, příplatky za práci v SO + NE, příplatek za práci ve svátek, příplatek za noční práci, příplatek za dělenou směnu, plat při výkonu jiné práce a práce v cizině, další plat, náhrady mzdy, osobní příplatek, odměny

⁴⁾ Zdravotničtí pracovníci nelékaři dle zákona č. 96/2004 Sb. - viz. použité zkratky zdravotnických pracovníků

Použité zkratky zdravotnických pracovníků

Zkratka	Plný název kategorie dle zákona č. 96/2004 Sb.
Sestry	Všeobecné sestry a porodní asistentky (§ 5 - § 6)
OZPBD	Ostatní zdravotničtí pracovníci nelékaři způsobilí k výkonu zdravotnického povolání bez odborného dohledu po získání odborné způsobilosti (§ 7 - § 21)
ZPSZ	Zdravotničtí pracovníci nelékaři způsobilí k výkonu zdravotnického povolání bez odborného dohledu po získání odborné a specializované způsobilosti (§ 22 - § 28)
ZPOD	Zdravotničtí pracovníci nelékaři způsobilí k výkonu zdravotnického povolání pod odborným dohledem nebo přímým vedením (§ 29 - § 42)
JOP	Jiní odborní pracovníci a dentisté (§ 43)

Průměrná měsíční tarifní mzda ve zdravotnických zařízeních *)



*) Odměňujících podle zákona č. 143/1992 Sb., ve znění pozdějších předpisů (příspěvkové zdravotnické organizace a organizační složky státu)

**Průměrný počet pracovníků a průměrná měsíční mzda
ve zdravotnických zařízeních *) podle zřizovatele**

Kategorie pracovníků	Průměrný počet pracovníků ¹⁾	Průměrná měsíční mzda celkem (v Kč)	z toho			
			tarifní plat ²⁾	plat za práci přesčas	odměna za pracovní pohotovost	náhrada mzdy
Organizace přímo řízené MZ						
Celkem	9 646,52	22 945	13 820	1 247	528	2 308
v tom:						
lékaři a zubní lékaři	1 409,59	42 922	21 340	4 666	2 386	3 695
farmaceuti	54,07	33 910	18 109	851	35	3 526
sestry ³⁾	3 840,18	21 672	13 851	679	205	2 312
OZPBD ³⁾	902,92	22 225	14 096	1 411	653	2 450
ZPSZ ³⁾	324,83	24 546	16 742	460	178	2 765
ZPOD ³⁾	1 123,61	13 192	9 123	279	37	1 446
JOP ³⁾	83,30	23 631	16 303	257	82	2 589
pedagog. pracovníci	40,42	24 984	17 002	-	-	2 702
THP	976,97	18 995	11 389	236	196	1 898
dělníci a provozní pracovníci	890,63	12 778	8 397	910	60	1 199
Organizace řízené územními orgány v kraji						
Celkem	6 976,84	20 528	13 446	1 153	572	1 979
v tom:						
lékaři a zubní lékaři	917,68	39 291	20 622	4 660	2 976	3 361
farmaceuti	24,07	28 969	19 041	579	485	2 832
sestry ³⁾	2 956,35	19 755	14 138	554	164	1 993
OZPBD ³⁾	469,24	21 545	14 155	2 086	943	2 157
ZPSZ ³⁾	225,09	18 329	14 536	198	52	2 032
ZPOD ³⁾	904,43	14 761	10 153	762	139	1 438
JOP ³⁾	42,41	25 879	17 945	753	548	2 887
pedagog. pracovníci	7,74	13 511	9 621	14	-	1 502
THP	490,74	19 289	11 318	191	116	1 872
dělníci a provozní pracovníci	939,09	10 445	7 607	292	110	1 001

*) Odměňujících podle zákona č. 143/1992 Sb., ve znění pozdějších předpisů (příspěvkové zdravotnické organizace a organizační složky státu)

¹⁾ Součet úvazků

²⁾ Tarifní plat dle § 6 nař. vlády č. 251/1992 Sb., ve znění pozdějších předpisů

³⁾ Zdravotničtí pracovníci nelékaři dle zákona č. 96/2004 Sb. - viz. použité zkratky zdravotnických pracovníků

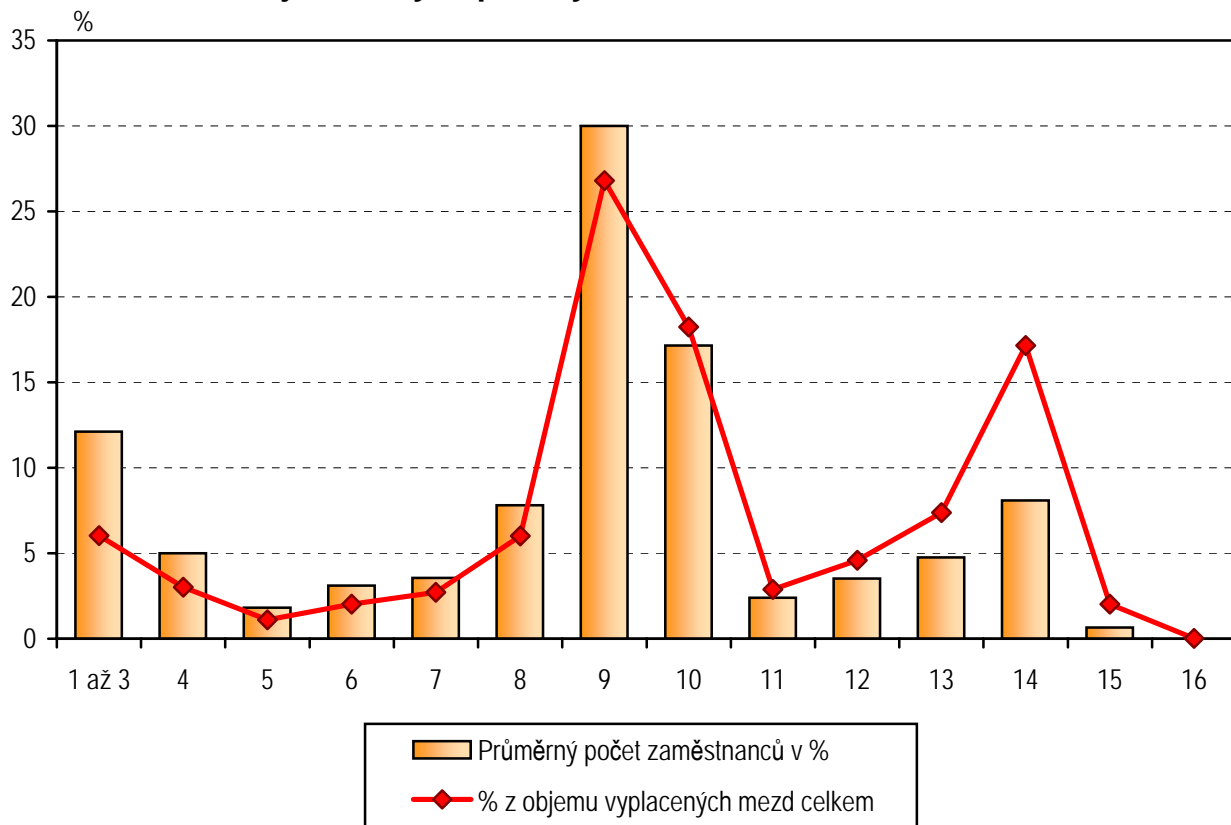
**Změny průměrné měsíční mzdy a průměrné tarifní mzdy
ve zdravotnických zařízeních *) podle zřizovatele**

Kategorie pracovníků	Index 2006/2005 (v %)							
	průměrná měsíční mzda				průměrná tarifní mzda			
	organizace přímo řízené MZ		organizace řízené územními orgány		organizace přímo řízené MZ		organizace řízené územními orgány	
	v kraji	v ČR	v kraji	v ČR	v kraji	v ČR	v kraji	v ČR
Celkem	109,9	111,6	110,4	110,1	112,9	112,8	113,6	112,9
z toho:								
lékaři a zubní lékaři	109,0	110,2	107,3	108,2	110,7	110,9	110,5	111,8
farmaceuti	108,3	108,0	106,4	108,3	112,0	110,6	110,3	110,3
sestry ¹⁾	112,2	113,0	114,1	112,8	117,0	116,7	117,6	116,4
THP	105,1	109,7	106,7	106,3	104,9	105,6	105,8	105,9
dělníci a provozní pracovníci	104,1	107,1	104,7	104,6	105,8	106,3	105,6	105,4

*) Odměňujících podle zákona č. 143/1992 Sb., ve znění pozdějších předpisů (příspěvkové zdravotnické organizace a organizační složky státu)

¹⁾ Zdravotničtí pracovníci nelékaři dle zákona č. 96/2004 Sb. - viz. použité zkratky zdravotnických pracovníků

**Přehled průměrného počtu pracovníků a mezd
v jednotlivých platových třídách v roce 2006 v %**



Průměrný počet pracovníků a průměrná měsíční mzda v nemocnicích odměňujících podle zákona o platu *) a o mzdě **)

Ukazatel			Nemocnice odměňující své pracovníky podle zákona	
			č. 143/1992 Sb.	č. 1/1992 Sb.
Průměrný počet pracovníků ¹⁾	absolutně	celkem	14 727,33	831,30
		lékaři a zubní lékaři	2 150,78	107,88
		sestry ²⁾	6 186,52	318,37
	index 2006/2005 (%)	celkem	100,4	102,6
		lékaři a zubní lékaři	101,6	106,3
		sestry ²⁾	100,1	98,3
Průměrná měsíční mzda (v Kč)	absolutně	celkem	21 935	16 587
		lékaři a zubní lékaři	41 634	34 232
		sestry ²⁾	20 626	15 060
	index 2006/2005 (%)	celkem	110,5	110,1
		lékaři a zubní lékaři	108,3	104,1
		sestry ²⁾	113,4	105,2

*) Zákon č. 143/1992 Sb., ve znění pozdějších předpisů (organizační složky státu a příspěvkové zdravotnické organizace)

***) Zákon č. 1/1992 Sb., ve znění pozdějších předpisů (nestátní zdravotnická zařízení, podnikatelské subjekty)

¹⁾ Součet úvazků

²⁾ Zdravotničtí pracovníci nelékaři dle zákona č. 96/2004 Sb. - viz. použité zkratky zdravotnických pracovníků