



# Informace ze zdravotnictví Jihomoravského kraje

Ústavu zdravotnických informací a statistiky  
České republiky

Brno  
2. 7. 2010

4

## Dětská a dorostová péče v Jihomoravském kraji v roce 2009

*Children and Adolescents Care in the Jihomoravsky Region in 2009*

### Souhrn

Informace ze zdravotnictví kraje o dětské a dorostové péči v Jihomoravském kraji v roce 2009 obsahuje údaje o ambulantní péči z oblasti sítě zdravotnických zařízení, personálního zajištění, činnosti, dispenzarizovaných pacientů pro vybranou diagnózu a také základní ukazatele lůžkové péče nemocnic.

### Summary

*Information on health service activity in the branch of children and adolescents care in the Jihomoravsky region in 2009 contains data about out-patient care from area of health service network, personnel capacity, activity, patients followed up for selected diagnoses and also basic indicators of in-patient care in hospitals.*

Údaje byly čerpány z výkazů A(MZ)1-01 o činnosti zdravotnického zařízení pro obor praktický lékař pro děti a dorost a pro obor dětský a dorostový, z výkazu L(MZ)1-02 o lůžkovém fondu zdravotnického zařízení a jeho využití a z Registru zdravotnických zařízení (RZZ). Výkazy a RZZ jsou součástí Programu statistických zjišťování v České republice na rok 2009, který byl sestaven v souladu se zákonem č. 89/1995 Sb., o státní statistické službě, ve znění pozdějších předpisů. Formuláře výkazů a pokyny pro jejich vyplnění jsou vystaveny na adrese [www.uzis.cz](http://www.uzis.cz) [NZIS / Výkazy pro rok 2009], informace o dětské a dorostové péči jsou dostupné v části [Rychlé informace / E-Knihovna].

### Ambulantní péče

Podle Registru zdravotnických zařízení zabezpečovalo v kraji k 31.12.2009 péči o děti a dorost ve 235 ambulancích 231,89 praktických lékařů pro děti a dorost (dále PLDD) a 221,99 zdravotnických pracovníků nelékařů s odbornou způsobilostí bez odborného dohledu (dále ZPBD). Na jeden úvazek PLDD připadá v kraji 920 osob 0-18 let, v ČR 945, v okresech od 763 v Brně-městě po 1 103 v Brně-venkově.

Údaje o personálním zabezpečení a činnosti oboru praktický lékař pro děti a dorost a z nich vypočtené ukazatele uvedené v tabulkách a komentované dále v textu se týkají pouze těch zařízení, která odevzdala vyplněný výkaz. V letošním roce to bylo 94,5 % ze všech PLDD v kraji.

PLDD v kraji provedli téměř 1,33 milionu ošetření, na 1 úvazek připadá 6 061 ošetření. Z celkového počtu tvořila léčebná ošetření 71,5 % a preventivní ošetření 23,9 %, 1,4 % ošetření bylo poskytnuto v návštěvní službě a zbývající 3,2 % jsou ostatní ošetření zahrnující kontakt s pacientem za účelem administrativním, např. předepsání receptu, různá potvrzení, posudky žáků při volbě povolání apod. Nejvíce preventivních vyšetření 31,2 % provedli lékaři v okrese Znojmo, nejméně 19,4 % v okrese Břeclav. Třetina preventivních vyšetření byla poskytnuta kojencům, průměrně 8,2 na 1 registrovaného kojence v kraji ve věku 0-11 měsíců (ČR 8,6), v okresech od 6,0 na Břeclavsku po 10,1 na Znojemsku. Mladistvým od 15 let výše bylo poskytnuto pouze 10,4 % z celkového počtu

preventivních vyšetření (ČR 12,2 %), na jednoho registrovaného případu v kraji 0,7 preventivní prohlídky (ČR 0,8). Na jednoho léčeného pacienta ve věku 0-18 let připadlo v kraji 5,5 ošetření za rok (ČR 6,3). Nejvíce 6,1 ošetření na jednoho léčeného vychází v okrese Blansko, nejméně 4,2 v okrese Vyškov. Z celkového počtu 200 323 registrovaných pacientů v kraji bylo 12 641 do jednoho roku, 44 721 ve věku 1-4 roky, 47 989 ve věku 5-9 let, 46 752 ve věku 10-14 let a 48 220 ve věku 15 let a více.

V ordinacích praktických lékařů bylo sledováno 26 200 alergiků, 17 896 dětí a 8 304 mladistvých, 2 731 dětí a 1 119 mladistvých z dysfunkčních a afunkčních rodin a 50 dětí a 5 mladistvých týraných a sexuálně zneužívaných. PLDD měli v přímé péči 12 035 nově narozených dětí, z toho 716 s nízkou porodní hmotností. Ve sledovaném roce zemřelo 28 dětí, z toho dvě s nízkou porodní hmotností, 3 děti zemřely do 28 dnů života, 11 do jednoho roku a 17 ve věku 1-14 let.

Při roční prohlídce se zjišťuje, jak dlouho bylo dítě kojeno. Ve sledovaném roce bylo takto vyšetřeno 12 524 dětí, z nichž 95,8 % bylo alespoň nějakou dobu kojeno (ČR 95,6 %). Z celkového počtu kojených dětí bylo kojeno do 6 týdnů 18,3 % (ČR 17,1%) do 3 měsíců 19,1% (ČR 18,6 %), do 6 měsíců 25 % (ČR 25,2 %) a déle než 6 měsíců 37,6 % (ČR 39,1 %).

Dispenzarizace znamená, že pacienti trpící určitou chorobou jsou pod stálým lékařským dohledem. Jeden pacient může být uveden i vícekrát, pokud je sledován pro více diagnóz. Nejčastějším důvodem dispenzarizace dětí se jevíly nemoci dýchací soustavy, nemoci nervové soustavy, zraku a sluchu a nemoci kůže a podkožního vaziva. Uvedené pořadí zachovávají všechny okresy kromě okresů Blansko a Vyškov, kde se první dvě skupiny onemocnění prohodily a na třetí místo se dostaly infekční a parazitární nemoci. Mladiství byli dispenzarizováni stejně jako děti nejčastěji pro nemoci dýchací soustavy (okresy Brno-město, Břeclav a Hodonín) nebo pro nemoci nervové soustavy, zraku a sluchu (okresy Blansko, Brno-venkov, Vyškov a Znojmo). Následovaly nemoci kůže a podkožního vaziva (okresy Brno-město, Břeclav a Znojmo) a nemoci endokrinní, výživy a přeměny látek (okresy Blansko, Brno-venkov, Hodonín a Vyškov).

Jako pacienti s postižením se uvádějí ti nemocní, u kterých průběh onemocnění, pro které jsou sledováni, nedovoluje vykonávat některé činnosti. V kraji bylo vykázáno 2 219 dětí s postižením a 1 305 dorostu s postižením. U obou věkových skupin v absolutních počtech převažuje postižení v důsledku onemocnění nervové soustavy zraku a sluchu následované duševními poruchami, poruchami chování a vrozenými vadami.

Kromě PLDD zajišťovali ambulantní péči o děti a dorost také dětské lékaři specialisté v devíti ordinacích úvazkem 10,15 a dorostoví lékaři ve dvou ordinacích úvazkem 1,20; jedná se o průměrné roční přepočtené počty. Celkem tito lékaři provedli 38 637 ošetření a léčili 23 761 pacientů. Všichni splnili zpravodajskou povinnost a odevzdali vyplněné výkazy.

### **Lůžková péče**

V lůžkových částech nemocnic poskytovalo péči na devíti dětských odděleních s 454 lůžky 81,72 lékařů a 300,68 ZPBD. Průměrně denně bylo obsazeno 294 lůžek, hospitalizováno bylo celkem 23 076 pacientů a průměrná ošetřovací doba činila 4,7 dne.

Kromě šesti novorozeneckých pracovišť na dětských odděleních, jejichž kapacita a činnost je uvedena v rámci těchto oddělení, jsou v kraji ještě dvě samostatná lůžková novorozenecká oddělení. Péči o novorozence zde zajišťovalo na 142 lůžkách 23,57 lékařů a 114,90 ZPBD. Hospitalizováno bylo celkem 8 370 novorozenců. Průměrná ošetřovací doba činila 5,9 dne a využití lůžek dosáhlo 346,1 dne.

Zpracovala: MUDr. Jaroslava Pazourková  
Regionální pracoviště Brno

## Personální zajištění a počet ošetření u praktických lékařů pro děti a dorost

	Počet ZZ a pracovišť <sup>1)</sup>	Počet PLDD <sup>2)</sup> na 10 tisíc osob do 19 let	Počet pracovníků <sup>3)</sup>		Počet ošetření		Počet léčených pacientů	Počet registrovaných	
			PLDD	ZPBD <sup>4)</sup>	celkem	na 1 lékaře		děti (0-14)	dorost (15-18)
Blansko	24	10,37	20,85	21,40	138 936	6 664	22 821	14 602	4 973
Brno-město	81	13,11	74,57	70,84	413 463	5 545	74 845	48 131	14 914
Brno-venkov	38	9,07	34,55	32,02	223 868	6 480	34 760	24 486	7 826
Břeclav	22	10,24	19,90	20,75	117 949	5 927	22 265	14 615	4 964
Hodonín	32	10,69	31,20	30,75	187 223	6 001	33 847	21 034	7 687
Vyškov	17	10,51	17,00	15,60	110 892	6 523	26 485	12 678	3 443
Znojmo	21	9,43	21,25	20,70	136 968	6 446	25 447	16 557	4 413
Jihomoravský kraj	235	10,87	219,32	212,06	1 329 299	6 061	240 470	152 103	48 220
ČR	2 147	10,58	2 051,84	1 987,97	12 232 909	5 962	1 955 765	1 456 842	492 421

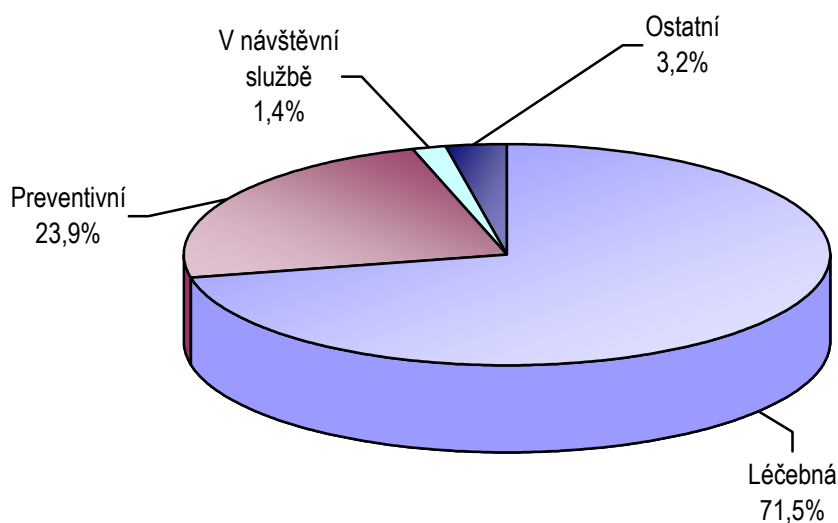
<sup>1)</sup> Počet ordinací PLDD, stav k 31.12. 2009 z Registru zdravotnických zařízení

<sup>2)</sup> PLDD - praktický lékař pro děti a dorost, přepočtený počet se stavem k 31.12. 2009 z Registru zdravotnických zařízení

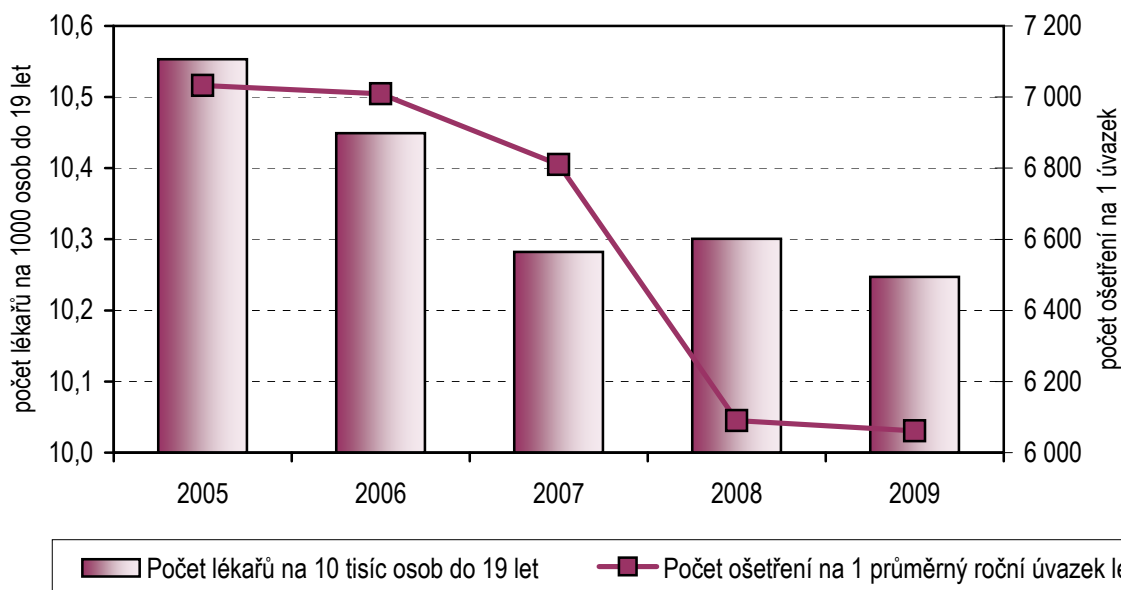
<sup>3)</sup> Průměrný roční přepočtený počet pracovníků včetně smluvních - z odevzdaných výkazů A(MZ)1-01

<sup>4)</sup> ZPBD - zdravotničtí pracovníci nelékaři s odbornou způsobilostí bez odborného dohledu dle zákona č. 96/2004 Sb., o nelékařských zdravotnických povoláních, § 5 - § 21

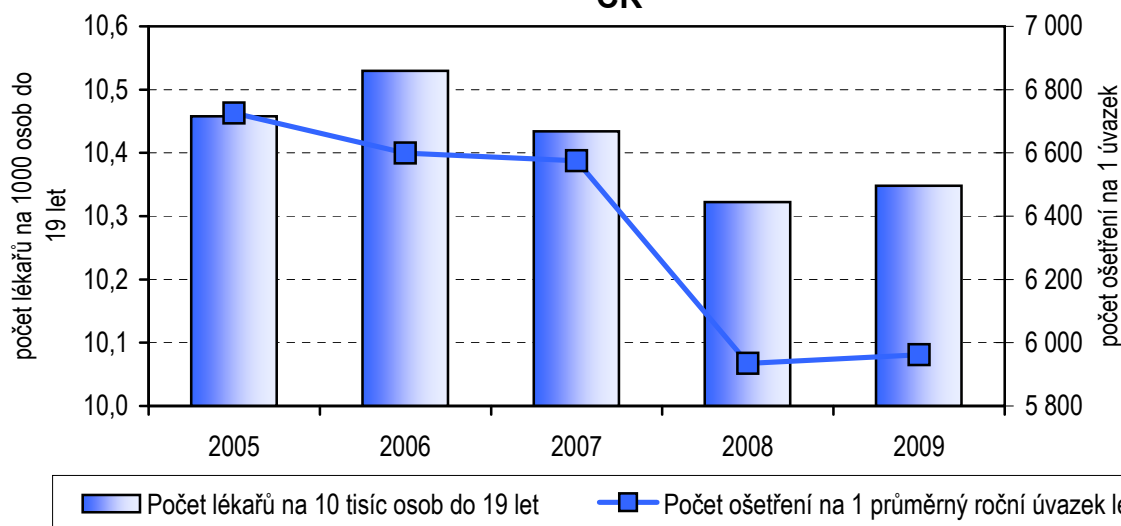
### Skladba ošetření - vyšetření podle druhu



**Vývoj počtu PLDD\*) na 10 tisíc osob do 19 let  
a počtu ošetření na 1 průměrný roční úvazek lékaře  
Jihomoravský kraj**



**Vývoj počtu PLDD\*) na 10 tisíc osob do 19 let  
a počtu ošetření na 1 průměrný roční úvazek lékaře  
ČR**



\*) PLDD - praktický lékař pro děti a dorost,  
do roku 2008 přepočtený počet lékařů k 31.12., od roku 2008 průměrný roční přepočtený počet lékařů

## Počet dispenzarizovaných onemocnění u dětí na 1 000 registrovaných pacientů ve věku 0–14 let

Kapitola (MKN -10)		Dispenzarizovaná onemocnění u dětí (0-14 let) na 1 000 registrovaných dětí pro vybranou diagnózu								
		Blansko	Brno- město	Brno- venkov	Břeclav	Hodonín	Vyškov	Znojmo	Kraj celkem	ČR
I.	Některé infekční a parazitární nemoci (vč. následků)	37,3	28,5	17,4	47,8	14,7	50,6	25,5	29,0	15,3
II.	Novotvary	1,6	2,3	1,0	3,1	1,0	1,3	1,5	1,8	1,7
III.	Nemoci krve a krvetvorných orgánů a některé poruchy týkající se mechanismu imunity	13,4	15,5	17,5	21,2	17,0	12,8	6,3	15,1	12,2
IV.	Nemoci endokrinní, výživy a přeměny látek	28,1	26,4	28,0	20,6	34,4	23,2	19,7	26,4	28,4
V.	Poruchy duševní a poruchy chování	8,3	14,6	13,6	12,8	21,2	8,0	9,4	13,4	13,5
VI. - VIII.	Nemoci nervové soustavy, nemoci oka a očních adnex, nemoci ucha a bradavkového výběžku	71,1	76,7	76,1	69,0	82,4	66,7	112,7	79,2	70,3
IX.	Nemoci oběhové soustavy	8,6	5,6	10,3	7,4	13,3	4,8	5,3	7,8	7,7
X.	Nemoci dýchací soustavy	64,3	128,9	85,8	244,2	100,5	117,0	75,0	116,0	97,8
XI.	Nemoci trávicí soustavy	15,3	17,3	10,0	45,7	14,8	5,2	7,7	16,3	9,7
XII.	Nemoci kůže a podkožního vaziva	28,6	52,5	37,1	51,8	46,3	43,1	52,8	46,1	42,7
XIII.	Nemoci svalové a kosterní soustavy a pojivové tkáně	11,4	17,0	9,2	19,4	27,4	17,7	10,2	16,2	18,2
XIV.	Nemoci močové a pohlavní soustavy	13,2	32,8	22,9	36,1	20,4	17,5	21,3	25,4	21,1
XVII.	Vrozené vady, deformace	12,8	14,4	16,6	19,4	22,4	11,4	17,7	16,3	19,4
	Celkem	314,1	432,7	345,5	598,5	415,9	379,3	365,2	409,1	358,1

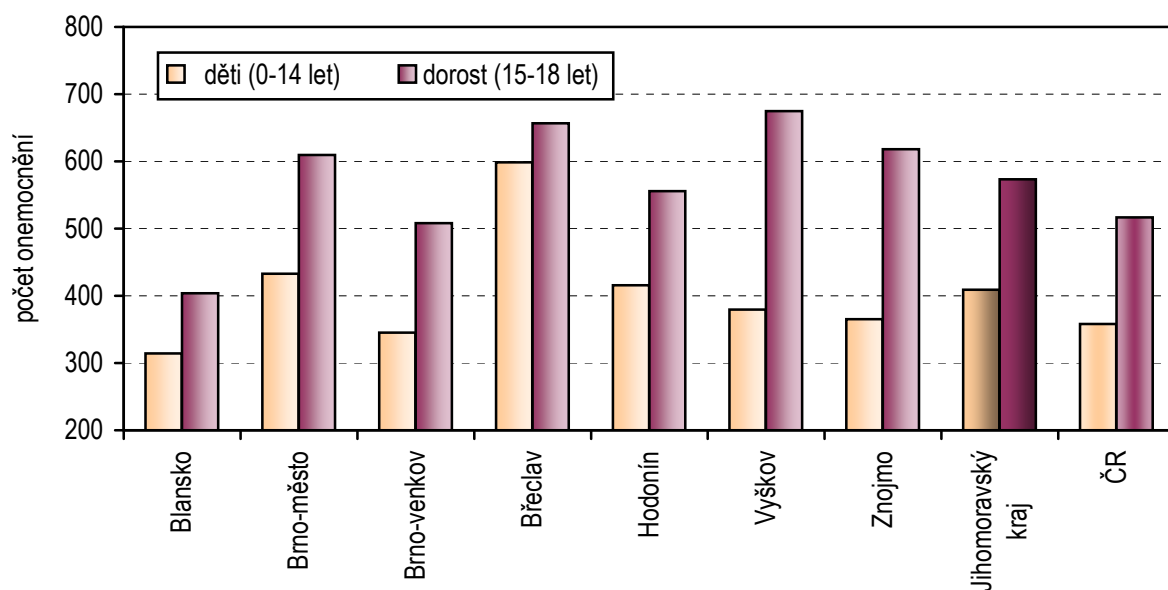
<sup>1)</sup> Jeden pacient může být uveden i vícekrát, pokud je sledován pro více diagnóz

## Počet dispenzarizovaných onemocnění u dorostu na 1 000 registrovaných pacientů ve věku 15–18 let

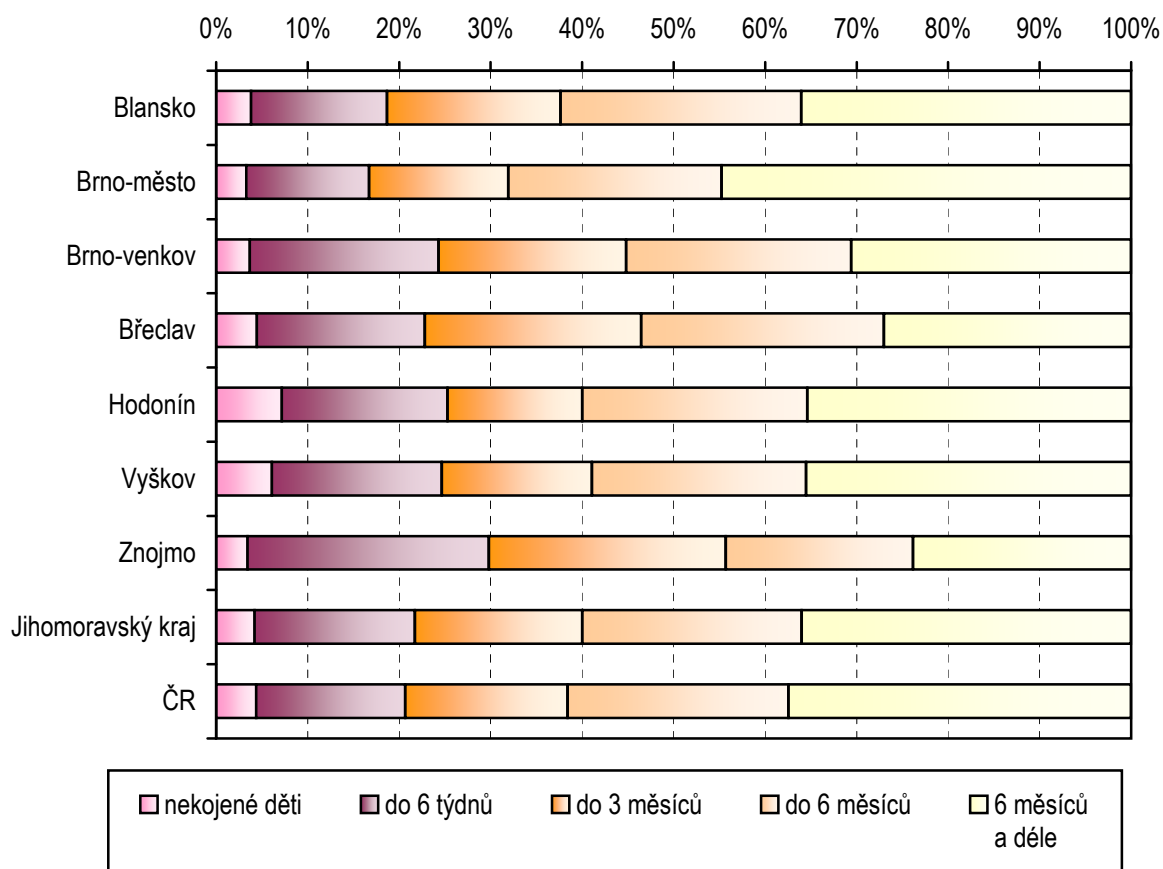
Kapitola (MKN -10)		Dispenzarizovaná onemocnění u dorostu (15-18 let) na 1 000 registrovaných dětí pro vybranou diagnózu								
		Blansko	Brno- město	Brno- venkov	Břeclav	Hodonín	Vyškov	Znojmo	Kraj celkem	ČR
I.	Některé infekční a parazitární nemoci (vč. následků)	31,6	31,7	18,3	28,4	13,8	47,6	24,7	26,8	13,0
II.	Novotvary	1,6	2,1	1,5	2,0	1,3	1,5	2,5	1,8	1,9
III.	Nemoci krve a krvetvorných orgánů a některé poruchy týkající se mechanismu imunity	14,9	14,3	22,5	15,1	15,7	13,1	11,1	15,6	11,8
IV.	Nemoci endokrinní, výživy a přeměny látek	47,7	53,6	57,1	41,1	69,6	68,3	48,3	55,4	55,8
V.	Poruchy duševní a poruchy chování	13,7	27,4	19,0	18,3	32,0	13,4	19,5	22,7	21,0
VI. - VIII.	Nemoci nervové soustavy, nemoci oka a očních adnex, nemoci ucha a bradavkového výběžku	112,6	145,5	120,9	107,0	100,2	185,9	210,7	135,8	118,9
IX.	Nemoci oběhové soustavy	14,7	15,5	20,1	22,2	19,4	13,9	20,6	17,8	18,8
X.	Nemoci dýchací soustavy	55,9	154,4	111,0	224,8	118,8	163,5	118,7	136,2	121,5
XI.	Nemoci trávicí soustavy	17,3	20,2	21,5	38,3	19,1	6,4	14,0	20,2	15,5
XII.	Nemoci kůže a podkožního vaziva	41,8	60,9	42,6	56,4	47,2	59,8	67,3	53,8	48,7
XIII.	Nemoci svalové a kosterní soustavy a pojivové tkáně	19,3	36,4	24,5	38,9	58,4	53,2	24,9	36,6	42,5
XIV.	Nemoci močové a pohlavní soustavy	18,1	33,9	34,6	44,5	30,8	33,1	36,7	33,2	29,4
XVII.	Vrozené vady, deformace	14,5	13,4	14,7	19,7	29,5	15,4	18,8	17,6	17,7
	Celkem	403,6	609,4	508,3	656,7	555,9	675,0	617,9	573,6	516,6

<sup>1)</sup> Jeden pacient může být uveden i vícekrát, pokud je sledován pro více diagnóz

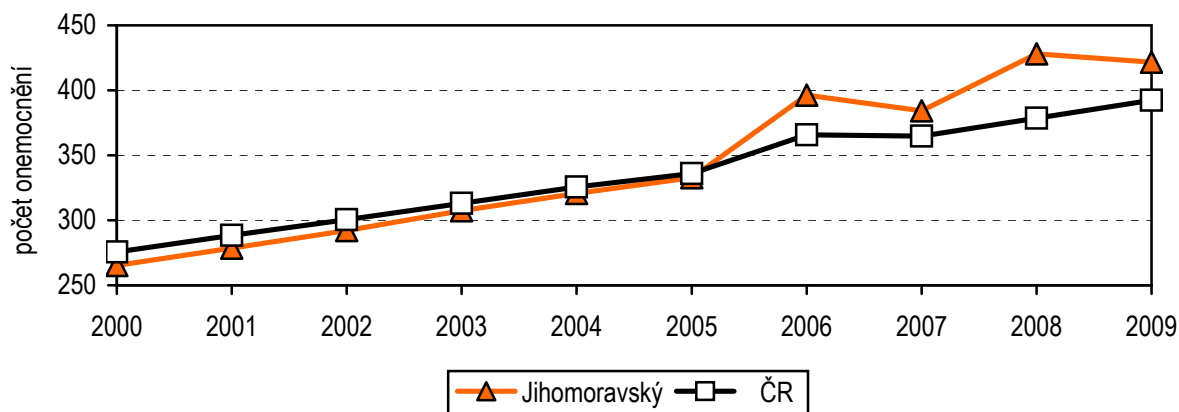
### Počet dispenzarizovaných onemocnění na 1 000 registrovaných pacientů v dětské a dorostové péči



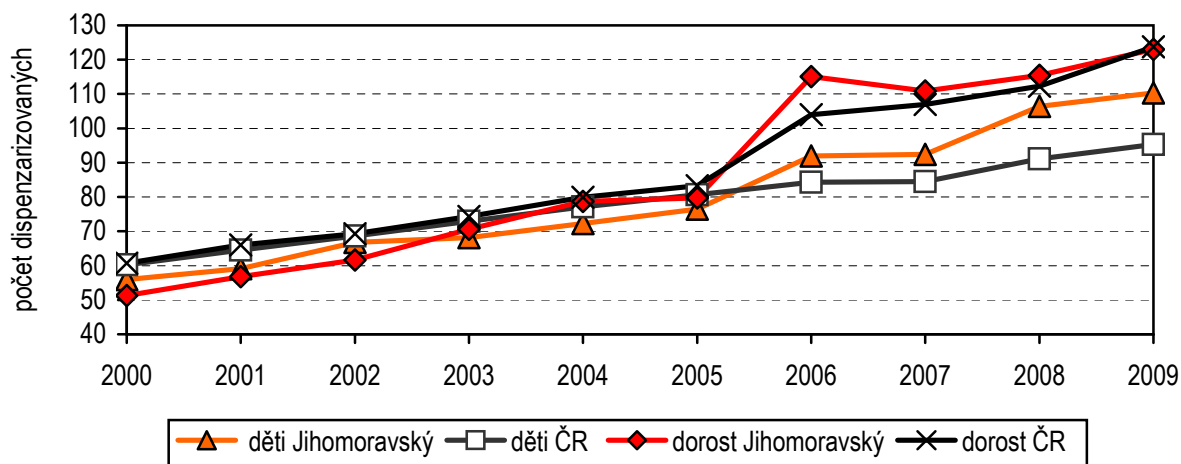
### Skladba dětí podle délky kojení (při roční prohlídce)



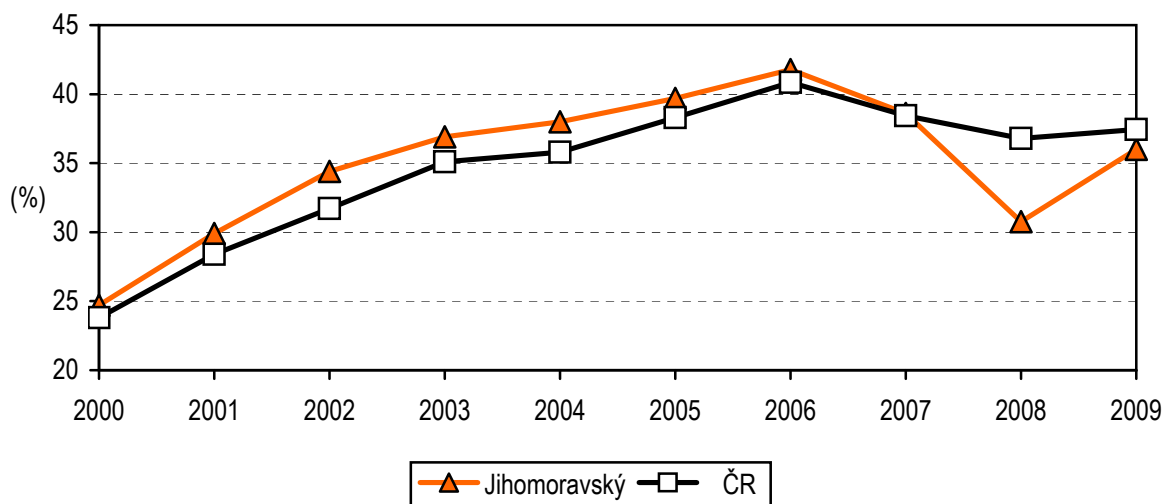
### Vývoj počtu dispenzarizovaných onemocnění v přepočtu na 1 000 dětí a dorostu (0–18 let)



### Vývoj počtu dispenzarizovaných onemocnění dýchacích cest v přepočtu na 1 000 dětí (0–14) a dorostu (15–18 let)



### Vývoj podílu dětí kojených déle než 6 měsíců





## Využívání lůžkového fondu dětských oddělení nemocnic a zatížení zdravotnických pracovníků

Ukazatel	Jihomoravský	ČR
Počet oddělení	9	95
Počet pracovníků <sup>1)</sup>		
lékaři	81,72	750,17
ZPBD <sup>2)</sup> celkem	300,68	3 069,21
Průměrný počet lůžek	457,33	4 866,15
Průměrný denní stav obsazených lůžek		
celkem	294,2	3 206,3
na 1 lékaře	2,4	4,3
Počet lékařů na 100 lůžek	18,00	15,38
Počet ZPBD <sup>2)</sup> na 100 lůžek	66,23	62,93
Počet hospitalizovaných	23 076	275 324
Nemocniční letalita (v promilích)	1,3	0,8
Využití lůžek ve dnech	234,8	240,5
Průměrná ošetrovací doba ve dnech	4,7	4,3
Prostoj lůžek <sup>3)</sup>	2,3	1,8

<sup>1)</sup> Součet úvazků včetně smluvních k 31.12.

<sup>2)</sup> ZPBD - zdravotničtí pracovníci nelékaři s odbornou způsobilostí bez odborného dohledu § 5 - § 21 zákona č. 96/2004 Sb.

<sup>3)</sup> Ve dnech na 1 hospitalizovaného z lůžek schopných provozu

Seznam nemocnic v kraji s lůžkovým dětským oddělením:

- Nemocnice Boskovice, s.r.o. (novorozenecké pracoviště)
- Fakultní nemocnice Brno (2 oddělení)
- Nemocnice Ivančice, p.o. (novorozenecké pracoviště)
- Nemocnice Břeclav, p.o. (novorozenecké pracoviště)
- Nemocnice TGM Hodonín, p.o.
- Nemocnice Kyjov, p.o. (novorozenecké pracoviště)
- Nemocnice Vyškov, p.o. (novorozenecké pracoviště)
- Nemocnice Znojmo, p.o. (novorozenecké pracoviště)

Seznam nemocnic v kraji se samostatným lůžkovým novorozeneckým oddělením:

- Fakultní nemocnice Brno
- Nemocnice Milosrdných bratří, p.o. Brno