



# Informace ze zdravotnictví Jihomoravského kraje

Ústavu zdravotnických informací a statistiky  
České republiky

Brno  
21. 6. 2012

# 2

## **Alergologie a klinická imunologie - činnost oboru v Jihomoravském kraji v roce 2011**

*Allergology and Clinical Immunology - Activity in Branch  
in the Jihomoravsky Region in 2011*

### **Souhrn**

Informace ze zdravotnictví kraje o činnosti oboru alergologie a klinické imunologie v Jihomoravském kraji v roce 2011 obsahuje údaje o ambulantní péči v členění podle území, personálním zajištění, činnosti a o dispenzarizovaných osobách pro vybrané diagnózy. Celkový počet ošetření se proti předešlému roku zvýšil o 3,3 %. Na 1 lékaře připadlo ročně 6 229 ošetření. Nejčastějším důvodem dispenzarizace pro vybranou diagnózu zůstává jako v předchozích letech pollinosa (J30.1).

### **Summary**

*Information on health service activity in the branch of allergology and clinical immunology in the Jihomoravsky Region in 2011 contains data about out-patient care by district of the region, data about personnel capacity, activity and about patients followed up for selected diagnoses. The total number of examinations increased by 3,3% against the previous year. The average number of examinations per 1 physician was 6 229. The most frequent cause of followed-up (dispensarised) patients for selected allergic diseases in this region was pollinosis (J30.1).*

Podkladem pro zpracování informace jsou údaje z ročního výkazu o činnosti oboru A(MZ)1-01, který vyplňuje každé ambulantní pracoviště alergologie a klinické imunologie všech zřizovatelů, včetně ambulantních částí lůžkových zařízení. Výkazy jsou součástí Programu statistických zjišťování v ČR na příslušný rok. Formuláře výkazů a pokyny pro jejich vyplnění jsou vystaveny na [www.uzis.cz](http://www.uzis.cz).

Výkazy odevzdalo všech 37 alergologických pracovišť, která k 31.12.2011 provozovala činnost. Nově vznikla v roce 2011 jedna samostatná ordinace a dvě alergologická pracoviště odborné laboratoře, jedna ambulance ukončila činnost. Z celkového počtu lékařů jich 40 % pracovalo v samostatných ordinacích, po 30 % v ambulantní části nemocnic a na poliklinikách a v odborných laboratořích. Proti minulému roku se průměrný roční přepočtený počet lékařů zvýšil o 2,85. Počet lékařů na 100 tisíc obyvatel kraje se navýšil z 4,72 v roce 2010 na 4,92 (ČR z 4,11 na 4,19).

S alergickým onemocněním se v kraji léčilo 95,9 tisíc pacientů, kterým bylo poskytnuto 356,6 tisíc ošetření, což představuje proti roku 2010 pokles léčených pacientů o 10 % a nárůst ošetření o 3,3 %. Znamená to, že se v průměru zvýšil počet ošetření připadajících na jednoho léčeného z 3,2 na 3,7 ošetření za rok (ČR 2,6 stejně jako v předchozích letech). Celou třetinu léčených tvoří děti a mladiství do 19 let. Jednomu léčenému pacientovi bylo aplikováno 3,1 kožních testů (ČR 3,2). Na 100 léčených připadlo 8,8

pacientů léčených specifickou hyposenzibilizací (ČR 10,1) a u 2,7 pacientů ze 100 léčených byla zahájena individuální injekční nebo perorální (sublinguální) specifická imunoterapie alergenem (ČR 2,7). Lékaři měli k dispozici 42 spirometrů, na jednom spirometru bylo v průměru provedeno 2 359 výkonů (ČR 1 542). V laboratořích bylo vykázáno 692,7 tisíc výkonů, na pacienty v ústavní péči připadlo pouhých 4,2 % laboratorních výkonů, zatímco rok předtím to bylo 19,5 % (ČR 21,7 %).

V roce 2011 byli dispenzarizovaní pacienti nadále sledováni pro jedenáct vybraných diagnóz nebo chronických onemocnění ve čtyřech věkových kategoriích. Jeden pacient může být uveden i vícekrát, pokud je léčen na více diagnóz. Celkem bylo dispenzarizováno 91 722 případů onemocnění, o 6,6 % více než v roce 2010, z toho 10 % onemocnění bylo zjištěno poprvé v životě. Celých 90 % dispenzarizací představují tři diagnózy v pořadí: pollinosa J30.1 (35 %), astma J45.- (32 %), stálá alergická rýma J30.3 (23 %).

Na 1 000 léčených ve věku 0-19 let připadá v kraji ve stejné věkové skupině 126,2 dispenzarizovaných pro atopickou dermatitidu (ČR 169,4), 439,5 pro pollinosu (ČR 494,2), 305,3 pro stálou alergickou rýmu (ČR 234,4) a 397,6 pro astma (ČR 428,9). Na 1 000 léčených dospělých 20letých a starších připadá v kraji 33,1 dispenzarizovaných dospělých pro atopickou dermatitidu (ČR 50,8), 280,2 pro pollinosu (ČR 319,1), 177,5 pro stálou alergickou rýmu (ČR 170,9) a 249,3 pro astma (ČR 270,5).

V přepočtu na 10 tisíc obyvatel příslušné věkové kategorie bylo v kraji nejvíce dětí ve věku do pěti let dispenzarizováno s diagnózou astma (227,06), a to především v okresech Brno-město, Břeclav, Hodonín a Vyškov. V okresech Blansko a Znojmo bylo nejvíce předškoláků dispenzarizováno s atopickou dermatitidou a v okrese Brno-venkov se stálou alergickou rýmou. V dalších třech věkových kategoriích, tzn. děti ve věku 6–14 let, dorost a dospělí, bylo na úrovni kraje nejvíce dispenzarizovaných se sennou rýmou. U dětí ve věku 6–14 let byla senná rýma nejčastější příčinou dispenzarizace v okresech Blansko, Brno-venkov a Znojmo. V okresech Brno-město, Hodonín a Vyškov byli školáci nejčastěji dispenzarizováni pro astma a v okrese Břeclav pro stálou alergickou rýmu. Nejvyšší počet mladistvých s pollinosou dispenzarizovali v okresech Blansko, Brno-město a Znojmo, v Brně-městě však bylo nejvíce dorostu dispenzarizováno s astmatem, stejně jako v okresech Břeclav, Hodonín a Vyškov. Nejvíce dospělých s pollinosou dispenzarizovali v okresech Blansko, Břeclav, Hodonín a Znojmo. Astma bylo nejčastější příčinou jejich dispenzarizace v okresech Brno-město, Brno-venkov a Vyškov.

Výkyvy oběma směry v počtu sledovaných pacientů na porovnatelné diagnózy proti minulému období jsou dány charakterem sledovaných diagnóz. Jedná se o chronická onemocnění s dosti blízkým epidemiologickým vztahem a s nutností medikamentózní léčby. Pacient se může dostavit za dlouhou dobu až při zhoršení obtíží; někdy je nutné diagnózu přehodnotit. Dispenzarizovaní pacienti se vykazují podle umístění zdravotnického zařízení, které navštěvují, nikoli podle svého trvalého bydliště. Takže zatímco počet dispenzarizovaných pacientů s alergologickým onemocněním v přepočtu na obyvatele lze na úrovni ČR považovat za ukazatel nemocnosti, v krajích a okresech je závislý na rozložení sítě ordinací, na kvalitě životního prostředí a na atraktivnosti lokality skýtající možnosti využití pro dlouhodobé ozdravné a léčebné pobyty.

Zpracovala: MUDr. Jaroslava Pazourková  
ÚZIS ČR, Regionální pracoviště Brno  
Vinařská 6, 603 00 Brno  
telefon: 543 559 454, fax: 543 559 455  
e-mail: pazourkova@uzis.cz  
<http://www.uzis.cz>

## Zajištění ambulantní péče podle druhu zdravotnických zařízení a podle území

Ukazatel	Počet ZZ a pracovišť	Počet pracovníků <sup>1)</sup>		Počet léčených pacientů		Počet ošetření - vyšetření		
		lékaři	ZPBD <sup>2)</sup>	celkem	z toho děti a dorost <sup>3)</sup> (v %)	celkem	na 1 lékaře	na 1 léčeného pacienta
podle druhu zdravotnických zařízení								
Ambulantní část lůžkových zařízení	9	17,05	29,20	17 589	49,9	130 018	7 626	7,4
Samost. ordinace lékařů specialistů	21	22,95	24,90	53 405	41,2	131 872	5 746	2,5
Ostatní ambulantní zařízení	7	17,25	21,75	24 940	13,8	94 733	5 492	3,8
Celkem v kraji	37	57,25	75,85	95 934	35,7	356 623	6 229	3,7
podle území								
Blansko	.	2,80	2,80	7 345	58,3	38 950	13 911	5,3
Brno-město	.	42,25	59,60	61 135	31,8	250 481	5 929	4,1
Brno-venkov	.	1,50	1,50	5 056	25,2	6 843	4 562	1,4
Břeclav	.	3,00	3,00	5 181	49,3	12 688	4 229	2,4
Hodonín	.	3,20	3,20	5 472	38,4	14 086	4 402	2,6
Vyškov	.	2,75	3,00	6 027	36,3	19 351	7 037	3,2
Znojmo	.	1,75	2,75	5 718	41,4	14 224	8 128	2,5
Jihomoravský kraj	37	57,25	75,85	95 934	35,7	356 623	6 229	3,7
ČR	412	439,64	535,77	888 655	37,5	2 347 773	5 340	2,6

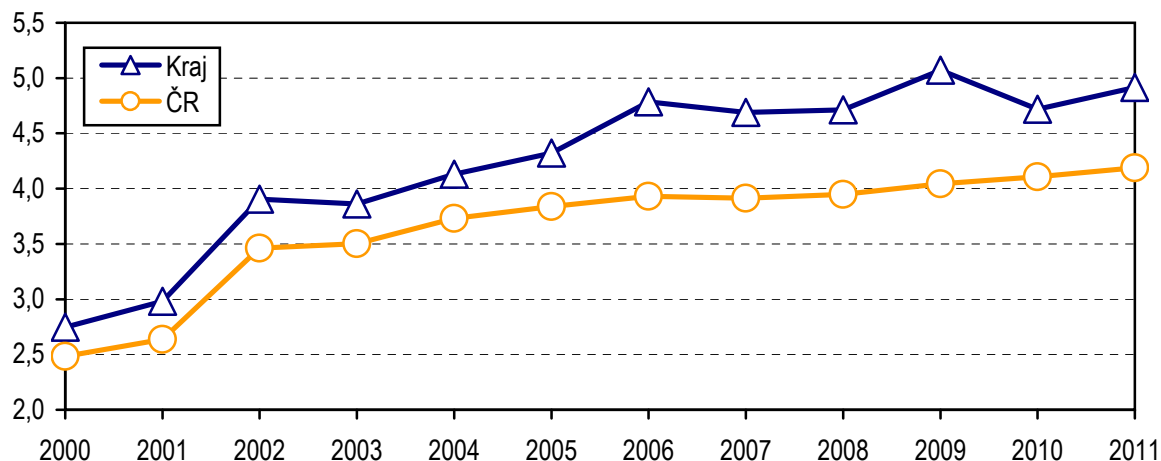
Poznámka: Počet zařízení v okresech nepublikován

<sup>1)</sup> Průměrný roční přepočtený počet pracovníků včetně smluvních, součet úvazků

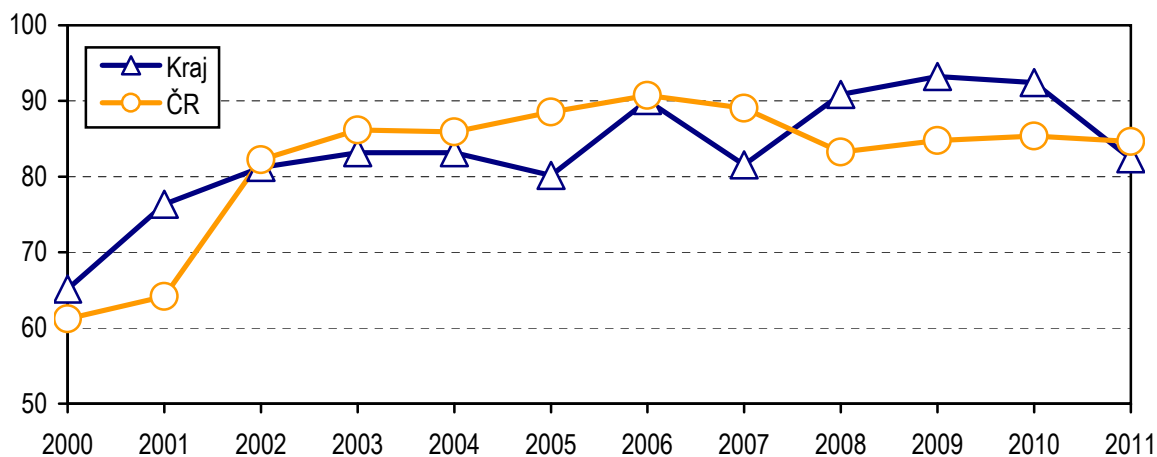
<sup>2)</sup> ZPBD - zdravotničtí pracovníci nelékaři s odbornou způsobilostí bez odborného dohledu dle zákona č. 96/2004 Sb., o nelékařských zdravotnických povoláních, § 5–§ 21

<sup>3)</sup> Děti a dorost ve věku 0–19 let

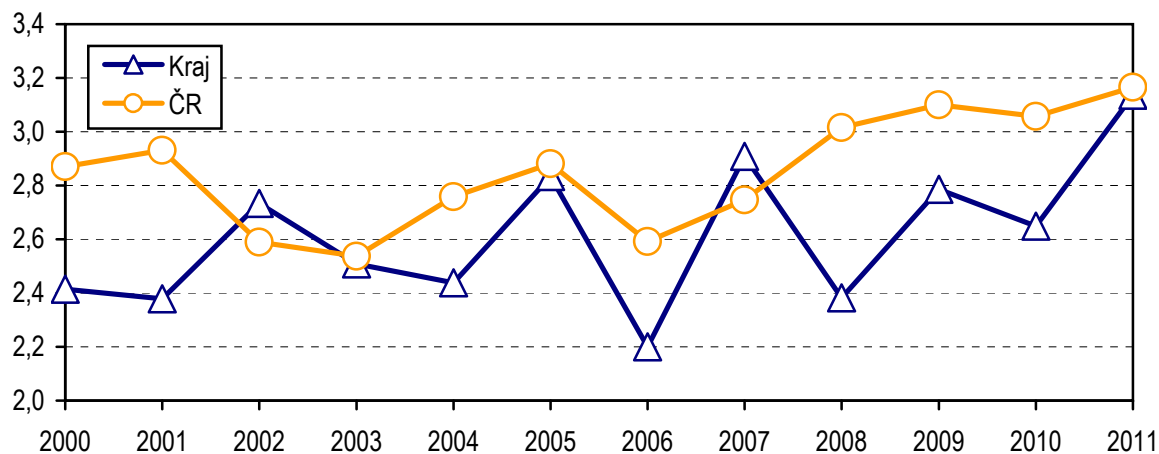
**Počet lékařů na 100 tisíc obyvatel  
- vývoj v letech 2000–2011**



**Počet léčených pacientů na 1 000 obyvatel  
- vývoj v letech 2000–2011**



**Počet kožních testů na jednoho léčeného pacienta  
- vývoj v letech 2000–2011**

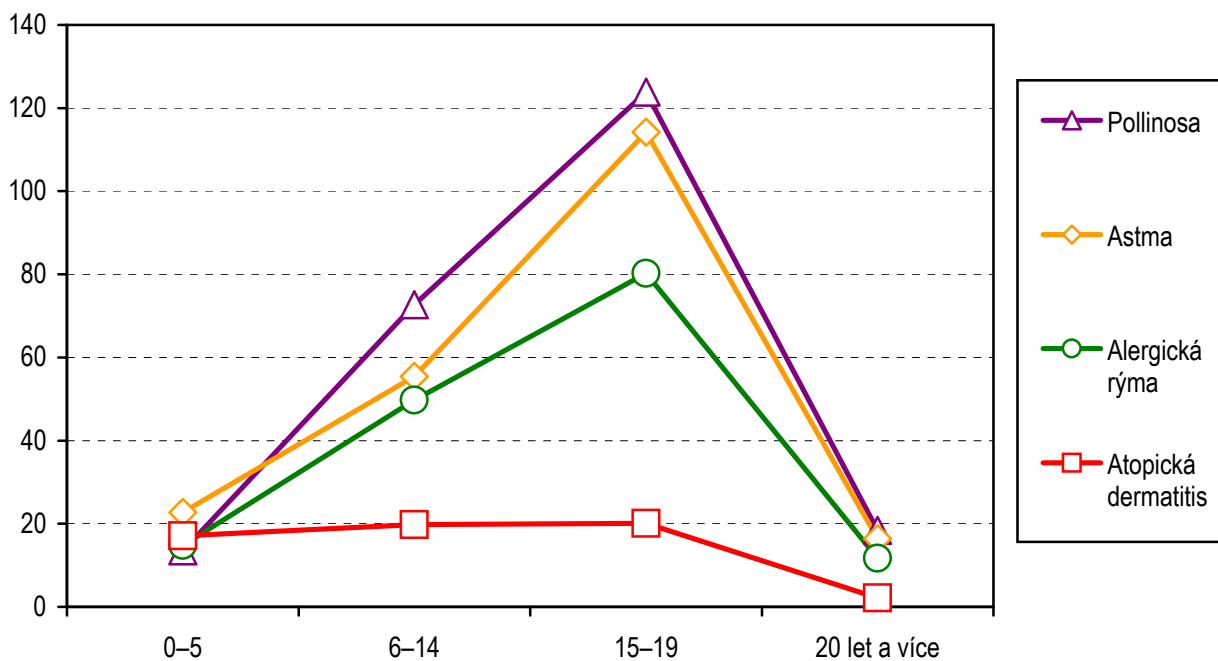


Poznámka: Od roku 2008 průměrný roční přepočtený počet lékařů, dříve stav k 31.12.

## Dispenzarizovaní pacienti pro vybranou diagnózu

Vybraná onemocnění (diagnóza MKN 10)	Počet dispenzarizovaných osob						
	celkem	z toho ve věku (v %)				na 10 tisíc obyvatel	
		0–5 let	6–14 let	15–19 let	20 a více let	kraj	ČR
Atopická dermatitis (L20.-)	6 361	20,7	28,3	18,8	32,1	54,54	80,61
Pollinosa (J30.1)	32 332	3,2	20,5	22,8	53,5	277,22	325,49
Stálá alergická rýma (J30.3)	21 400	5,3	21,1	22,4	51,2	183,48	164,74
Astma (J45.-)	28 992	6,0	17,4	23,5	53,1	248,58	279,10
Imunodeficience s převahou poruch protilátek (D80.-)	1 663	38,2	22,7	9,7	29,5	14,26	26,30
Běžná variabilní imunodeficience (D83.-)	489	16,0	17,6	12,3	54,2	4,19	13,27
Wegenerova granulomatóza a jiné nekrotizující vaskulopatie (M31.-)	3	-	-	-	100,0	0,03	0,21
Systémový lupus erythematosus (M32.-)	14	-	-	-	100,0	0,12	0,49
Dermatomyositis (M33.-)	1	-	100,0	-	-	0,01	0,11
Sjögrenův syndrom a jiné systémové postižení pojivové tkáně (M35.-)	75	-	-	2,7	97,3	0,64	1,61
Anafylaxe (T78.2)	392	-	8,4	18,9	72,7	3,36	3,93

**Počet dispenzarizovaných pacientů v kraji podle věkových skupin na 1 000 obyvatel téže věkové skupiny**



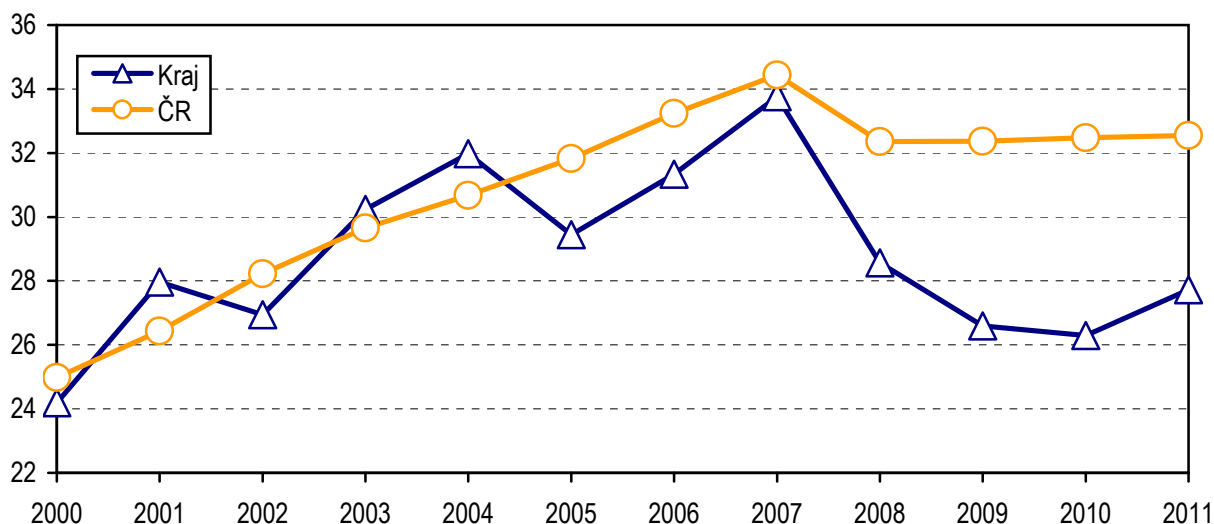
## Dispenzarizovaní pacienti pro vybranou diagnózu na 1 000 léčených

Území	Atopická dermatitis (L20.-)		Pollinosa (J30.1)		Stálá alergická rýma (J30.3)		Astma (J45.-)	
	0–19 let	20 let a více	0–19 let	20 let a více	0–19 let	20 let a více	0–19 let	20 let a více
	počet dispenzarizovaných osob							
Blansko	793	228	2 320	2 778	1 307	2 162	996	568
Brno-město	2 336	1 256	8 265	10 331	5 074	6 347	9 443	10 621
Brno-venkov	330	246	1 749	195	1 576	115	388	275
Břeclav	398	25	1 149	894	1 440	275	1 204	595
Hodonín	149	76	462	1 123	313	545	533	976
Vyškov	159	197	449	1 091	491	1 234	630	1 487
Znojmo	153	15	640	886	243	278	407	869
Kraj	4 318	2 043	15 034	17 298	10 444	10 956	13 601	15 391
ČR	56 484	28 203	164 807	177 136	78 181	94 889	143 022	150 185
	počet dispenzarizovaných na 1 000 všech léčených podle věkových skupin							
Blansko	185,3	74,4	542,1	906,4	305,4	705,4	232,7	185,3
Brno-město	120,2	30,1	425,1	247,8	261,0	152,2	485,7	254,7
Brno-venkov	258,6	65,1	1 370,7	51,6	1 235,1	30,4	304,1	72,8
Břeclav	156,0	9,5	450,2	340,1	564,3	104,6	471,8	226,3
Hodonín	71,0	22,5	220,1	332,9	149,1	161,6	253,9	289,4
Vyškov	72,6	51,3	205,0	284,3	224,2	321,6	287,7	387,5
Znojmo	64,6	4,5	270,2	264,6	102,6	83,0	171,8	259,5
Kraj	126,2	33,1	439,5	280,2	305,3	177,5	397,6	249,3
ČR	169,4	50,8	494,2	319,1	234,4	170,9	428,9	270,5

## Dispenzarizovaní pacienti pro vybranou diagnózu v okresech

Území	Počet dispenzarizovaných osob pro vybranou diagnózu na 10 tisíc obyvatel							
	Atopická dermatitis (L20.-)	Pollinosis (J30.1)	Stálá alergická rýma (J30.3)	Astma (J45.-)	Imunodeficiencie s převahou poruch protilátek (D80.-)	Běžná variabilní imunodeficiencie (D83.-)	Sjögrenův syndrom a jiné syst. postižení poj. tkáně (M35.-)	Anafylaxe
Blansko	95,56	477,13	324,67	146,38	26,21	21,43	2,81	10,48
Brno-město	94,78	490,70	301,37	529,44	25,46	6,39	0,69	5,49
Brno-venkov	27,89	94,14	81,89	32,11	0,68	-	-	0,19
Břeclav	36,83	177,88	149,32	156,64	18,81	-	0,44	-
Hodonín	14,38	101,27	54,82	96,41	5,30	0,70	0,70	1,92
Vyškov	39,85	172,37	193,08	236,95	6,94	0,22	0,34	3,69
Znojmo	14,83	134,70	45,99	112,63	3,80	0,44	-	0,44
Kraj	54,54	277,22	183,48	248,58	14,26	4,19	0,64	3,36
ČR	80,61	325,49	164,74	279,10	26,30	13,27	1,61	3,93

**Počet dispenzarizovaných pacientů pro pollinosisu na 1 000 obyvatel - vývoj v letech 2000–2011**



## Dispenzarizovaní pacienti pro vybranou diagnózu a podle věkových skupin

Území	Počet dispenzarizovaných osob pro vybranou diagnózu na 10 tisíc obyvatel							
	Atopická dermatitis (L20.-)	Pollinosis (J30.1)	Stálá alergická rýma (J30.3)	Astma (J45.-)	Imuno-deficience s převahou poruch protilátek (D80.-)	Běžná variabilní umuno-deficience (D83.-)	Sjögrenův syndrom a jiné syst. postižení poj. tkáně (M35.-)	Anafylaxe
věková skupina 0–5 let								
Blansko	463,16	126,32	154,39	186,67	77,19	84,21	-	-
Brno-město	244,49	249,22	273,28	468,87	186,92	4,34	-	-
Brno-venkov	36,83	78,92	87,47	20,39	1,32	-	-	-
Břeclav	172,54	117,38	156,98	284,26	106,07	-	-	-
Hodonín	40,56	13,15	5,48	62,48	14,25	7,67	-	-
Vyškov	88,93	75,50	109,06	120,81	3,36	-	-	-
Znojmo	139,70	74,69	29,05	92,67	19,36	-	-	-
Kraj	171,14	134,42	147,65	227,06	82,39	10,12	-	-
ČR	309,07	257,23	142,94	313,34	95,39	26,81	0,10	1,66
věková skupina 6–14 let								
Blansko	300,20	1 096,87	346,38	242,47	63,50	75,05	-	5,77
Brno-město	428,82	1 231,53	742,48	1 280,40	73,49	7,20	-	7,96
Brno-venkov	39,31	555,49	438,13	68,94	3,42	-	-	0,57
Břeclav	197,72	753,94	1 088,54	668,12	106,46	-	-	-
Hodonín	52,74	177,70	96,56	189,06	14,61	1,62	-	4,87
Vyškov	69,59	246,96	291,99	364,31	4,09	-	-	-
Znojmo	43,21	363,58	166,51	227,63	3,16	-	-	-
Kraj	197,89	727,26	497,15	554,32	41,45	9,45	-	3,63
ČR	249,66	866,79	400,79	744,61	75,90	24,13	0,56	4,88
věková skupina 15–19 let								
Blansko	349,94	2 206,52	1 546,29	1 125,67	77,57	37,92	-	51,72
Brno-město	358,44	2 689,50	1 485,91	2 991,47	34,98	23,32	0,61	15,34
Brno-venkov	187,71	598,85	617,16	216,10	1,83	-	-	0,92
Břeclav	148,26	586,75	515,77	611,99	47,32	-	1,58	-
Hodonín	53,34	262,17	214,50	275,79	21,56	-	-	3,40
Vyškov	113,80	461,41	438,65	602,11	12,41	-	-	24,83
Znojmo	16,65	364,82	96,88	187,71	3,03	-	-	4,54
Kraj	201,16	1 238,65	802,62	1 142,35	27,01	10,07	0,34	12,42
ČR	255,96	1 364,80	636,57	1 079,73	69,76	26,65	1,13	9,46



## Dispenzarizovaní pacienti pro vybranou diagnózu a podle věkových skupin

Území	Počet dispenzarizovaných osob pro vybranou diagnózu na 10 tisíc obyvatel							
	Atopická dermatitis (L20.-)	Pollinosis (J30.1)	Stálá alergická rýma (J30.3)	Astma (J45.-)	Imuno-deficience s převahou poruch protilátek (D80.-)	Běžná variabilní umuno-deficience (D83.-)	Sjögrenův syndrom a jiné syst. postižení poj. tkáně (M35.-)	Anafylaxe
	věková skupina 20 let a více							
Blansko	26,74	325,83	253,58	66,62	14,66	9,62	3,52	9,03
Brno-město	40,40	332,28	204,14	341,60	7,72	5,60	0,80	5,21
Brno-venkov	15,11	11,98	7,06	16,89	0,25	-	-	0,12
Břeclav	2,71	96,92	29,81	64,51	1,41	-	0,43	-
Hodonín	6,02	88,94	43,17	77,30	2,61	0,16	0,87	1,66
Vyškov	27,66	153,19	173,27	208,79	7,16	0,28	0,42	2,95
Znojmo	1,67	98,48	30,90	96,60	2,67	0,56	-	0,22
Kraj	21,76	184,28	116,72	163,96	5,22	2,82	0,78	3,04
ČR	33,48	210,30	112,65	178,30	12,81	10,20	1,87	3,66
	celkem							
Blansko	95,56	477,13	324,67	146,38	26,21	21,43	2,81	10,48
Brno-město	94,78	490,70	301,37	529,44	25,46	6,39	0,69	5,49
Brno-venkov	27,89	94,14	81,89	32,11	0,68	-	-	0,19
Břeclav	36,83	177,88	149,32	156,64	18,81	-	0,44	-
Hodonín	14,38	101,27	54,82	96,41	5,30	0,70	0,70	1,92
Vyškov	39,85	172,37	193,08	236,95	6,94	0,22	0,34	3,69
Znojmo	14,83	134,70	45,99	112,63	3,80	0,44	-	0,44
Kraj	54,54	277,22	183,48	248,58	14,26	4,19	0,64	3,36
ČR	80,61	325,49	164,74	279,10	26,30	13,27	1,61	3,93

## Vývoj dispenzarizovaných pacientů pro vybranou diagnózu

Rok	Počet dispenzarizovaných osob pro vybranou diagnózu na 10 tisíc obyvatel					
	Atopická dermatitis (L20.-)	Pollinosis (J30.1)	Stálá alergická rýma (J30.3)	Astma bronchiální (J45.9)	Astma alergické (J45.0)	Astma (J45.-)
Jihomoravský kraj						
2000	49,74	241,94	135,72	73,17	92,49	-
2001	60,35	279,62	151,94	84,35	120,47	-
2002 <sup>1)</sup>	60,62	269,43	155,80	82,40	128,00	-
2003	68,49	302,38	167,55	96,73	154,44	-
2004	74,45	319,80	180,80	126,14	172,43	-
2005 <sup>2)</sup>	83,68	294,47	188,17	171,10	-	-
2006 <sup>3)</sup>	79,75	313,39	189,60	-	-	236,20
2007	74,89	337,60	172,29	-	-	244,37
2008	50,77	285,66	170,45	-	-	248,22
2009	42,38	265,88	181,69	-	-	233,82
2010	52,47	262,98	169,57	-	-	236,11
2011	54,54	277,22	183,48	-	-	248,58
Česká republika						
2000	55,53	249,87	110,93	79,39	96,28	-
2001	56,17	264,35	118,91	85,98	106,86	-
2002 <sup>1)</sup>	61,89	282,23	131,44	93,20	124,14	-
2003	67,21	296,55	140,41	104,50	137,75	-
2004	71,92	306,71	140,76	117,91	146,56	-
2005 <sup>2)</sup>	79,92	318,25	148,15	180,97	-	-
2006 <sup>3)</sup>	82,94	332,33	160,14	-	-	243,51
2007	80,22	344,37	155,82	-	-	254,80
2008	75,44	323,54	155,92	-	-	256,45
2009	77,26	323,70	158,48	-	-	266,50
2010	80,98	324,82	159,27	-	-	273,17
2011	80,61	325,49	164,74	-	-	279,10

<sup>1)</sup> Od roku 2002 došlo ke sloučení výkaznictví oboru alergologie a oboru klinická imunologie v jeden obor alergologie a klinická imunologie

<sup>2)</sup> V roce 2005 nebyla sledována diagnóza alergické astma J45.0. Přibylo podrobné členění astma bronchiální J45.9 na čtyři stupně 1 - intermitentní, 2 - lehké perzistující, 3 - středně těžké perzistující, 4 - těžké perzistující

<sup>3)</sup> Od roku 2006 se sledují oba typy - astma alergické J45.0 a astma bronchiální J45.9 - jako astma J45.-