



Informace ze zdravotnictví Jihomoravského kraje

Ústavu zdravotnických informací a statistiky
České republiky

Brno
28. 6. 2012

3

Diabetologická péče v Jihomoravském kraji v roce 2011

Diabetology care in the Jihomoravsky Region in 2011

Souhrn

Informace ze zdravotnictví kraje o diabetologické péči v Jihomoravském kraji v roce 2011 obsahuje údaje o ambulantní péči v členění podle území z oblasti personálního zajištění, činnosti a podrobné údaje o léčených diabetících.

Summary

Information on health service activity of diabetology care in the Jihomoravsky region in 2011 contains data about out-patient care by districts of the region, data about personnel capacity, activity and detailed data about diabetics under treatment.

Diabetes mellitus patří k závažným rizikovým faktorům kardiovaskulárních onemocnění, která jsou dlouhodobě nejčastější příčinou úmrtí v zemích evropského regionu.

Podkladem pro zpracování informace je roční výkaz o činnosti oboru diabetologie, který vyplňuje každá diabetologická ordinace, včetně ambulantních částí nemocnic, ve zdravotnických zařízeních všech zřizovatelů. Výkaz dále vyplňuje ordinace praktického lékaře pro dospělé, která diabetiky aktivně léčí. Výkaz je součástí Programu statistických zjišťování v České republice, který byl sestaven v souladu se zákonem č. 89/1995 Sb., o státní statistické službě, ve znění pozdějších předpisů. Formulář výkazu a pokyny pro jeho vyplnění jsou vystaveny na internetu www.uzis.cz. Počet obyvatel pro výpočet ukazatelů byl získán z dostupných zdrojů ČSÚ.

Zpravodajskou povinnost mělo 48 diabetologických ordinací, vyplněný výkaz odevzdalo 44 zpravodajských jednotek, tj. 92 %. Z výkazů vyplněných praktickými lékaři pro dospělé vyplynulo, že z 578 ordinací praktických lékařů pro dospělé se jich podílelo na aktivní léčbě diabetiků 328, tj. 56 %.

Péči o diabetiky zajišťovalo v kraji 33,80 lékařů a 37,88 zdravotnických pracovníků s odbornou způsobilostí bez odborného dohledu (dále ZPBD), uvádíme průměrný roční přepočtený počet pracovníků celkem, včetně smluvních. Proti roku 2010 se počet odborných diabetologických ordinací nezměnil a počet lékařů vzrostl o 1,30, počet ZPBD vzrostl o 3,72.

Během roku bylo provedeno 217 tisíc ošetření a v průměru připadlo v kraji na jeden úvazek lékaře 6 415 (ČR 6 237), v okresech to bylo od 5 298 ošetření v okrese Břeclav až po 8 426 ošetření v okrese Blansko. Zvýšení počtu ošetření o pět procent proti roku 2010 bylo způsobeno nárůstem diabetiků léčených v kraji.

Ke konci roku se s diabetem léčilo 86 706 osob, z toho 77 % v diabetologických ordinacích a 23 % u praktických lékařů pro dospělé. Ženy tvoří přes polovinu léčených osob; na 100 tisíc žen v kraji připadlo 7 820 léčených diabetiček (ČR 8 150), na 100 tisíc mužů 7 032 léčených diabetiků (ČR 7 552). Nově diagnostikovaná onemocnění se podílela na celkovém počtu léčených mužů téměř 10 % a u žen 9 %. Na 100 tisíc žen bylo nově přijato k léčbě 678 žen (ČR 661), na 100 tisíc mužů bylo nově přijato k léčbě 692 mužů (ČR 644). Z evidovaných diabetiků v průběhu roku zemřelo 1 185 žen a 1 158 mužů.

Lékaři diabetologové a praktičtí lékaři pro dospělé léčili 5 989 pacientů s diabetem I. typu (E10), 79 684 pacientů s diabetem II. typu (E11) a 1 033 pacientů se sekundárním diabetem (E13). Porucha glukózové tolerance (R73.0) byla zjištěna u 7 436 osob.

Z celkového počtu léčených diabetiků bylo 29 % postiženo některou ze sledovaných diabetických komplikací. Diabetická nefropatie činila 38 % všech komplikací a trpělo jí v kraji 9 797 léčených osob. Diabetická retinopatie komplikovala základní onemocnění 11 334 osobám a podílela se tak na komplikacích 44 %. Slepota bylo postiženo 202 osob. Další diabetickou komplikací je diabetická noha, která se vyskytla u 4 388 osob a tvořila 17 % všech komplikací. Jedná se o syndrom se závažným narušením tkáně nohy v důsledku porušení cévního zásobování a jeho konečným následkem může být amputace, která postihla 1 032 léčených osob, tj. 24 % z výskytu diabetické nohy. Komplikace se vyskytly u 69 % osob s diabetem I. typu, u 27 % osob s diabetem II. typu a u 8 % osob se sekundárním diabetem.

Od roku 2011 došlo ke změně ve vykazování léčby diabetu. Nově se sleduje počet jednotlivých způsobů léčby (počet léčeb) naordinovaných k léčbě diabetu rozlišených podle typu onemocnění a podle věku. Jeden pacient může být léčen více léčbami současně (s výjimkou pouze dietní léčby, vykazuje se samostatně). Vykazuje se každá naordinovaná léčba, která byla předepsána k pravidelnému užívání alespoň na dobu 1 měsíce.

S diagnózou diabetes mellitus I. typu (E10) se léčilo 130 dětí do 14 let a 118 mladistvých ve věku 15–19 let, všichni v odborných diabetologických ordinacích. Převážná část dětí a mladistvých byla léčena inzulínem. Konvenčně bylo naordinováno osm léčeb, intenzifikovaně 179 léčeb a 44 léčeb inzulínovou pumpou. Perorální antidiabetika (PAD) užívalo osm nemocných.

Zpracovala: Anna Šenková
ÚZIS ČR, Regionální pracoviště Brno
Vinařská 6, 603 00 Brno
telefon: 543 559 453
e-mail: senkova@uzis.cz
<http://www.uzis.cz>

Personální zajištění a počet ošetření

Území	Počet ZZ a pracovišť ¹⁾	Počet pracovníků ²⁾		Počet ošetření - vyšetření ⁴⁾	
		lékaři	ZPBD ³⁾	celkem	na 1 lékaře
Blansko	35	2,25	2,35	18 958	8 426
Brno-město	127	16,85	19,33	99 793	5 922
Brno-venkov	52	4,00	4,00	24 280	6 070
Břeclav	36	2,60	3,20	13 775	5 298
Hodonín	42	4,35	5,50	33 121	7 614
Vyškov	30	1,20	1,20	7 634	6 362
Znojmo	50	2,55	2,30	19 260	7 553
Jihomoravský kraj	372	33,80	37,88	216 821	6 415
ČR	3 020	358,00	394,44	2 233 003	6 237

Personální zajištění a počet ošetření v kraji v letech 2006–2011

Rok	Počet ZZ a pracovišť ¹⁾	Počet pracovníků ⁵⁾		Počet ošetření - vyšetření ⁴⁾	
		lékaři	ZPBD ³⁾	celkem	na 1 lékaře
Jihomoravský kraj 2006	338	26,95	34,58	202 663	7 520
Jihomoravský kraj 2007	326	25,47	33,83	195 343	7 670
Jihomoravský kraj 2008	333	27,19	33,14	199 929	7 353
Jihomoravský kraj 2009	334	29,08	34,24	200 997	6 912
Jihomoravský kraj 2010	338	32,50	34,16	205 528	6 324
Jihomoravský kraj 2011	372	33,80	37,88	216 821	6 415

¹⁾ Diabetologické ordinace a ordinace PL poskytující diabetologickou péči, které odevzdaly vyplněný roční výkaz o činnosti

²⁾ Průměrný roční přepočtený počet - pouze pracovníci v odborných diabetologických ordinacích, vč. smluvních.
Nejsou zahrnuty úvazky praktických lékařů pro dospělé léčící diabetiky

³⁾ ZPBD - zdravotničtí pracovníci nelékaři s odbornou způsobilostí bez odborného dohledu podle zákona č. 96/2004 Sb., o nelékařských zdravotnických povoláních, § 5–§ 21

⁴⁾ Ošetření - vyšetření provedená pouze v odborných diabetologických ordinacích

⁵⁾ Rok 2008 - 2011 průměrný roční přepočtený počet pracovníků celkem včetně smluvních, rok 2007 a 2006 přepočtený počet pracovníků se stavem k 31.12.

Počet léčených diabetiků k 31.12.

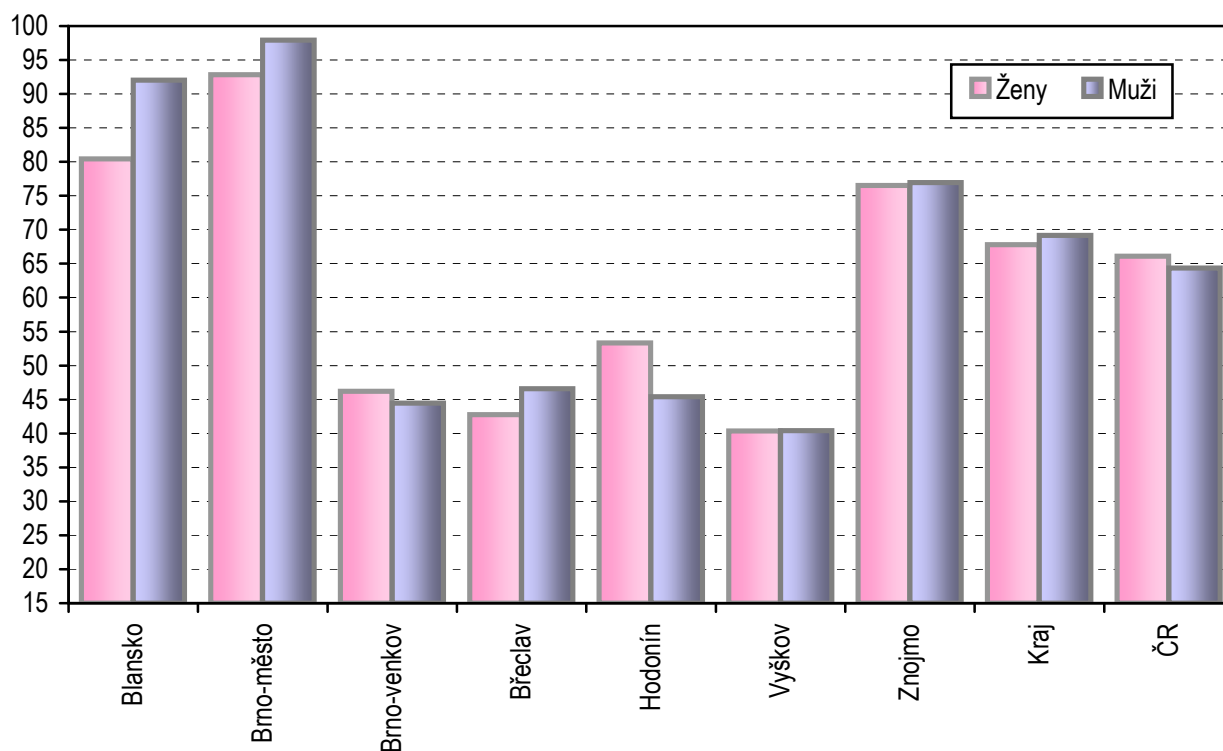
Území	Počet léčených pacientů ¹⁾				Počet nově zjištěných onemocnění		
	celkem	v %		z celkem u PL pro dospělé (v %)	celkem	v %	
		muži	ženy			muži	ženy
Blansko	11 053	45,8	54,2	9,6	919	52,6	47,4
Brno-město	32 365	47,4	52,6	18,5	3 611	49,5	50,5
Brno-venkov	10 662	48,2	51,8	28,1	931	48,4	51,6
Břeclav	7 727	46,5	53,5	21,9	512	51,2	48,8
Hodonín	11 039	42,2	57,8	17,2	775	45,2	54,8
Vyškov	4 241	45,4	54,6	38,7	360	49,4	50,6
Znojmo	9 619	45,9	54,1	48,0	868	49,5	50,5
Jihomoravský kraj	86 706	46,3	53,7	23,0	7 976	49,4	50,6
ČR	825 382	47,2	52,8	18,4	68 494	48,4	51,6

Počet léčených diabetiků v kraji k 31.12. v letech 2006–2011

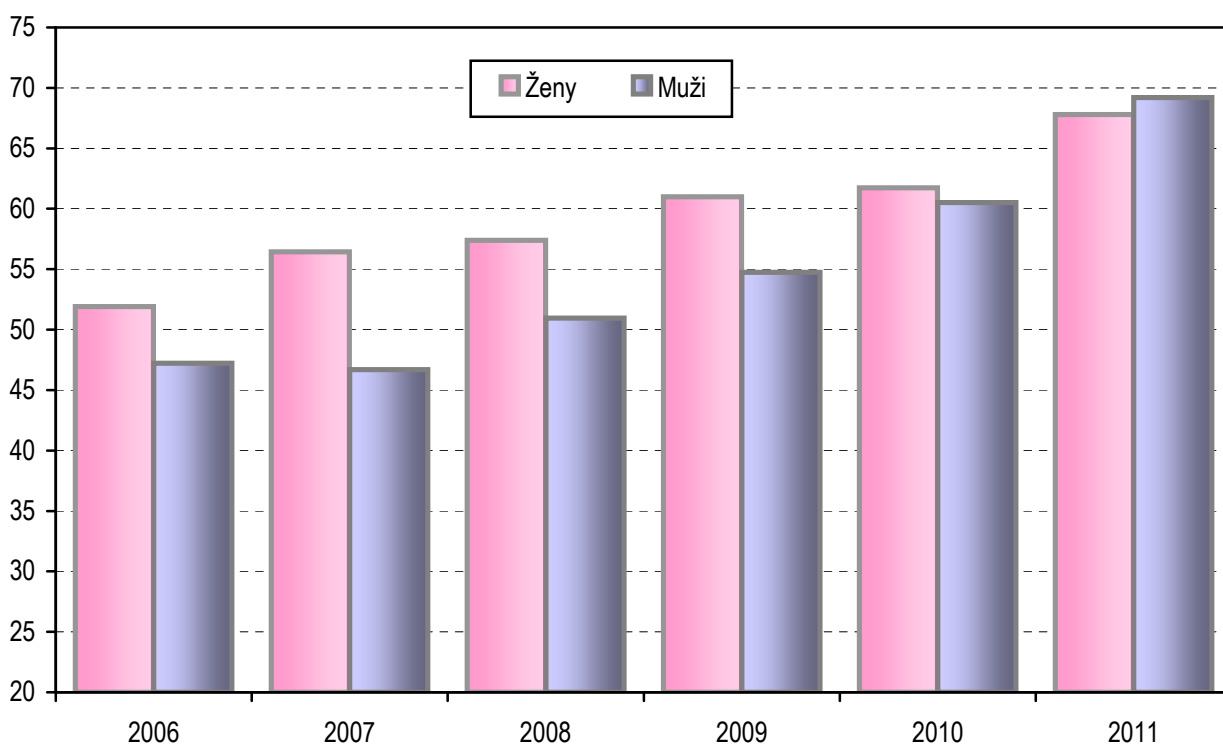
Rok	Počet léčených pacientů				Počet nově zjištěných onemocnění		
	celkem	v %		z celkem u PL pro dospělé (v %)	celkem	v %	
		muži	ženy			muži	ženy
Jihomoravský kraj 2006	74 238	46,9	53,1	19,0	5 614	46,2	53,8
Jihomoravský kraj 2007	76 407	45,1	54,9	17,0	5 870	43,9	56,1
Jihomoravský kraj 2008	78 868	46,4	53,6	18,0	6 204	45,8	54,2
Jihomoravský kraj 2009	78 552	45,8	54,2	18,0	6 663	46,1	53,9
Jihomoravský kraj 2010	83 584	46,1	53,9	19,5	7 048	48,3	51,7
Jihomoravský kraj 2011	86 706	46,3	53,7	23,0	7 976	49,4	50,6

¹⁾ Léčení pacienti a všechny údaje v následujících tabulkách jsou včetně pacientů léčených u praktických lékařů

**Počet osob s nově diagnostikovaným onemocněním
na 10 tisíc obyvatel podle pohlaví**



**Počet osob v kraji s nově diagnostikovaným onemocněním
na 10 tisíc obyvatel podle pohlaví v letech 2006–2011**



Léčené osoby podle jednotlivých typů diabetu

Území	Počet léčených osob podle jednotlivých typů diabetu						
	diabetes mellitus I. typu (E10)	diabetes mellitus II. typu (E11)	sekundární diabetes (E13)	celkem na 10 000 obyvatel	v %		
					diabetes mellitus I. typu (E10)	diabetes mellitus II. typu (E11)	sekundární diabetes (E13)
Blansko	560	10 455	38	1 034,47	5,1	94,6	0,3
Brno-město	3 775	27 947	643	854,04	11,7	86,3	2,0
Brno-venkov	528	10 042	92	516,32	5,0	94,2	0,9
Břeclav	182	7 438	107	672,77	2,4	96,3	1,4
Hodonín	370	10 613	56	705,29	3,4	96,1	0,5
Vyškov	267	3 912	62	474,69	6,3	92,2	1,5
Znojmo	307	9 277	35	849,07	3,2	96,4	0,4
Jihomoravský kraj	5 989	79 684	1 033	743,42	6,9	91,9	1,2
ČR	55 542	758 719	11 121	785,67	6,7	91,9	1,3

Léčené osoby podle jednotlivých typů diabetu v kraji v letech 2006–2011

Rok	Počet léčených osob podle jednotlivých typů diabetu						
	diabetes mellitus I. typu (E10)	diabetes mellitus II. typu (E11)	sekundární diabetes (E13)	celkem na 10 000 obyvatel	v %		
					diabetes mellitus I. typu (E10)	diabetes mellitus II. typu (E11)	sekundární diabetes (E13)
Jihomoravský kraj 2006	6 018	67 338	882	655,49	8,1	90,7	1,2
Jihomoravský kraj 2007	5 925	69 531	951	669,92	7,8	91,0	1,2
Jihomoravský kraj 2008	5 655	72 200	1 013	687,51	7,2	91,5	1,3
Jihomoravský kraj 2009	5 758	71 776	1 018	682,05	7,3	91,4	1,3
Jihomoravský kraj 2010	5 597	77 013	974	723,89	6,7	92,1	1,2
Jihomoravský kraj 2011	5 989	79 684	1 033	743,42	6,9	91,9	1,2

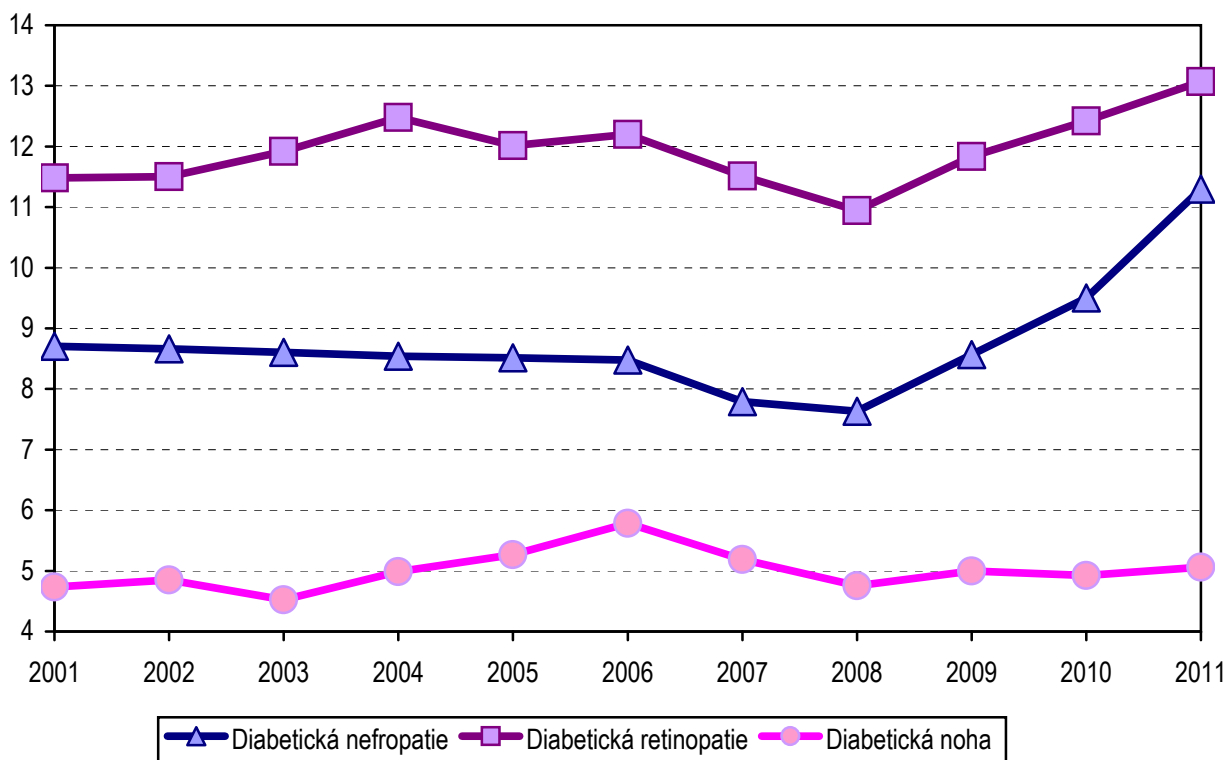
Počet léčených osob s diabetickou komplikací

Území	Diabetická						% pacientů s diabetickou komplikací ze všech pacientů			
	nefropatie		retinopatie			noha		diabetická nefropatie	diabetická retinopatie	diabetická noha
	celkem	z celku s renální insuficiencí	celkem	z celku		celkem	z celku s amputací			
			proliferativní	slepota						
Blansko	523	221	741	172	8	88	39	4,7	6,7	0,8
Brno-město	4 060	1 445	5 051	1 139	88	2 092	533	12,5	15,6	6,5
Brno-venkov	1 412	391	1 409	421	23	330	74	13,2	13,2	3,1
Břeclav	958	180	872	205	16	259	85	12,4	11,3	3,4
Hodonín	1 065	188	1 245	218	31	484	94	9,6	11,3	4,4
Vyškov	706	442	646	97	10	190	60	16,6	15,2	4,5
Znojmo	1 073	534	1 370	229	26	945	147	11,2	14,2	9,8
Jihomoravský kraj	9 797	3 401	11 334	2 481	202	4 388	1 032	11,3	13,1	5,1
ČR	95 884	32 836	99 779	25 051	2 280	44 011	10 408	11,6	12,1	5,3

Počet léčených osob s diabetickou komplikací v kraji v letech 2006–2011

Rok	Diabetická						% pacientů s diabetickou komplikací ze všech pacientů			
	nefropatie		retinopatie			noha		diabetická nefropatie	diabetická retinopatie	diabetická noha
	celkem	z celku s renální insuficiencí	celkem	z celku		celkem	z celku s amputací			
			proliferativní	slepota						
Jihomor. kraj 2006	6 294	1 994	9 055	1 724	399	4 295	828	8,5	12,2	5,8
Jihomor. kraj 2007	5 951	1 920	8 796	1 717	378	3 964	803	7,8	11,5	5,2
Jihomor. kraj 2008	6 020	1 876	8 629	1 571	245	3 749	746	7,6	10,9	4,8
Jihomor. kraj 2009	6 728	2 303	9 298	1 878	236	3 928	797	8,6	11,8	5,0
Jihomor. kraj 2010	7 940	2 772	10 382	2 237	189	4 114	907	9,5	12,4	4,9
Jihomor. kraj 2011	9 797	3 401	11 334	2 481	202	4 388	1 032	11,3	13,1	5,1

**Vývoj léčených s diabetickou komplikací
na 100 všech léčených s diabetem v letech 2001–2011**



Léčba diabetu podle typu onemocnění v Jihomoravském kraji ^{*)}

Druh léčby	Počet léčeb podle typu diabetu			
	I. Typ DM (E10)	II. typ DM (E11)	sekundární diabetes (E13)	porucha glukózové tolerance (R73.0)
Jen dietou	x	13 307	455	7 189
PAD				
deriváty sulfonylmočoviny	11	21 137	187	x
metforminem	107	42 127	341	x
glinidy	7	1 215	27	x
glitazony	26	2 051	6	x
akarbózou	3	1 242	3	x
inhibitory DPP-IV	16	2 844	2	x
Inkretinovými mimetiky	1	933	-	x
Inzulínem				
konvenčně	955	8 452	140	x
intenzifikovaně	4 797	6 818	111	x
inzulínovou pumpou	404	25	-	x

^{*)} Jeden pacient může být léčen více léčbami současně. Je uvedena každá naordinovaná léčba, která byla předepsána k pravidelnému užívání alespoň na dobu 1 měsíce

**Vývoj počtu léčených diabetiků na 10 tisíc obyvatel
podle pohlaví v letech 1996–2011**

