



Informace ze zdravotnictví Jihomoravského kraje

Ústavu zdravotnických informací a statistiky
České republiky

Brno
15. 7. 2013

5

Dětská a dorostová péče v Jihomoravském kraji v roce 2012

Children and Adolescents Care in the Jihomoravský Region in 2012

Souhrn

Informace ze zdravotnictví kraje o dětské a dorostové péči v Jihomoravském kraji v roce 2012 obsahuje údaje o ambulantní péči z oblasti sítě zdravotnických zařízení, personálního zajištění, činnosti, dispenzarizovaných pacientů pro vybranou diagnózu a také základní ukazatele lůžkové péče nemocnic. V kraji připadalo v průměru 10,8 praktických lékařů pro děti a dorost na 10 tisíc obyvatel 0-18 let. Podíl dětí kojených šest měsíců a déle se zvýšil z 34 % na 38 %. Podíl alergiků v dětské a dorostové populaci je 12,8 %.

Summary

Information on health service activity in the branch of children and adolescents care in the Jihomoravský region in 2012 contains data about out-patient care from area of health service network, personnel capacity, activity, patients followed up for selected diagnoses and also basic indicators of in-patient care in hospitals. In the region there were on the average 10,8 practising physicians for children and adolescents per 10 thousand inhabitants 0-18 years. The proportion of children breastfed for six month or more increased from 34 % to 38 %. The proportion of allergy patients in children and adolescent population is 12,8 %.

Údaje byly čerpány z výkazů A(MZ)1-01 o činnosti zdravotnického zařízení pro obor praktický lékař pro děti a dorost a pro obor dětský a dorostový. Informace o činnosti lůžkových dětských oddělení nemocnic vychází ze zpracovaných údajů výkazu L(MZ)1-02 o lůžkovém fondu zdravotnického zařízení a jeho využití. Výkazy jsou součástí Programu statistických zjišťování v České republice na příslušný rok. Formuláře výkazů a pokyny pro jejich vyplnění jsou vystaveny na internetu www.uzis.cz.

Ambulantní péče

Podle Registru zdravotnických zařízení k 31.12.2012 zabezpečovalo ambulantní péči o děti a dorost v kraji 237 ordinací praktických lékařů pro děti a dorost (dále PLDD) a 9 odborných dětských ordinací. Údaje o personálním zabezpečení a činnosti oboru praktický lékař pro děti a dorost a z nich vypočtené ukazatele uvedené v tabulkách a komentované dále v textu se týkají pouze těch zařízení, která odevzdala vyplněný výkaz. V letošním roce to bylo 232 ordinací, ve kterých pracovalo 229,78 lékařů a 223,46 zdravotnických pracovníků nelékařů s odbornou způsobilostí bez odborného dohledu (dále ZPBD). Na jeden úvazek PLDD připadá v kraji 896 osob 0–18 let, v ČR 961, v okresech od 751 v Brně-městě po 1 110 v Brně-venkově.

PLDD v kraji provedli téměř 1,3 milionu ošetření, na 1 úvazek připadá 5 629 ošetření. Z celkového počtu tvořila léčebná ošetření 73,1 % a preventivní ošetření 23,6 %, 1,2 % ošetření bylo poskytnuto v návštěvní službě a zbývající 2,1 % jsou ostatní ošetření zahrnující kontakt s pacientem za účelem administrativním, např. předepsání receptu, různá potvrzení, posudky žáků při volbě povolání apod. Nejvíce preventivních vyšetření 28,1 % provedli lékaři v okrese Znojmo, nejméně 19,3 % v okrese Blansko. Třetina preventivních vyšetření byla poskytnuta kojencům, průměrně 8,1 na 1 registrovaného

kojenice v kraji ve věku 0–11 měsíců (ČR 8,5), v okresech od 6,1 na Břeclavsku po 12,0 na Znojemsku. Mladistvým od 15 let výše bylo poskytnuto pouze 9,8 % z celkového počtu preventivních vyšetření (ČR 10,7 %), na jednoho registrovaného připadlo v kraji 0,7 preventivní prohlídky (ČR 0,7). Na jednoho léčeného pacienta ve věku 0–18 let připadlo v kraji 6,7 ošetření za rok (ČR 6,0). Nejvíce 8,1 ošetření na jednoho léčeného vychází v okrese Brno-venkov, nejméně 5,3 v okrese Znojmo. Z celkového počtu 206 550 registrovaných pacientů v kraji bylo 12 668 do jednoho roku, 49 333 ve věku 1–4 roky, 54 131 ve věku 5–9 let, 48 451 ve věku 10–14 let a 41 967 ve věku 15 let a více.

V ordinacích praktických lékařů bylo sledováno 27 314 alergiků, 19 434 dětí a 7 880 mladistvých, 3 119 dětí a 1 316 mladistvých z dysfunkčních a afunkčních rodin a 4 mladiství a 30 dětí týraných a sexuálně zneužívaných. PLDD měli v přímé péči 10 792 nově narozených dětí, z toho 630 s nízkou porodní hmotností. Ve sledovaném roce zemřelo 15 dětí.

Při roční prohlídce se zjišťuje, jak dlouho bylo dítě kojeno. Ve sledovaném roce bylo takto vyšetřeno 12 002 dětí, z nichž 95,1 % bylo alespoň nějakou dobu kojeno (ČR 95,2 %). Z celkového počtu kojonych dětí bylo kojeno do 6 týdnů 14,9 % (ČR 15,1%) do 3 měsíců 17,7% (ČR 17,2 %), do 6 měsíců 27,3 % (ČR 26,1 %), do 12 měsíců 25,6 % (ČR 25,6 %) a déle než 12 měsíců 14,5 % (ČR 16,0 %).

Dispenzarizace znamená, že pacienti trpící určitou chorobou jsou pod stálým lékařským dohledem. Jeden pacient může být uveden i vícekrát, pokud je sledován pro více diagnóz. Nejčastějším důvodem dispenzarizace dětí se jevíly nemoci dýchací soustavy (kromě okresu Znojmo), nemoci nervové soustavy, zraku a sluchu a nemoci kůže a podkožního vaziva. Mladiství byli dispenzarizováni nejčastěji pro nemoci dýchací soustavy (okresy Brno-město, Břeclav a Hodonín) a pro nemoci nervové soustavy, zraku a sluchu (okresy Blansko, Brno-venkov, Vyškov a Znojmo).

Jako pacienti s postižením se uvádějí ti nemocní, u kterých průběh onemocnění, pro které jsou sledováni, nedovoluje vykonávat některé činnosti. V kraji bylo vykázáno 2 341 dětí s postižením a 1 297 dorostu s postižením. U obou věkových skupin v absolutních počtech převažuje postižení v důsledku onemocnění nervové soustavy zraku a sluchu následované duševními poruchami a poruchami chování.

Kromě PLDD zajišťovali ambulantní péči o děti a dorost také dětské lékaři specialisté v sedmi ordinacích úvazkem 9,23 a dorostoví lékaři ve dvou ordinacích úvazkem 0,80 (průměrné roční přepočtené počty). Celkem tito lékaři provedli 36 138 ošetření a léčili 20 551 pacientů. Všichni splnili zpravodajskou povinnost a odevzdali vyplněné výkazy.

Lůžková péče

V lůžkových částech nemocnic poskytovalo péči na devíti dětských odděleních s 379 lůžky 81,19 lékařů a 288,54 ZPBD. Průměrně denně bylo obsazeno 238,5 lůžek, hospitalizováno bylo celkem 22 263 pacientů a průměrná ošetrovací doba činila 4,3 dne.

Kromě šesti novorozeneckých pracovišť na dětských odděleních, jejichž kapacita a činnost je uvedena v rámci těchto oddělení, jsou v kraji ještě tři samostatná lůžková novorozenecká oddělení. Péči o novorozence zde zajišťovalo na 142 lůžkách 24,48 lékařů a 122,84 ZPBD. Hospitalizováno bylo celkem 7 869 novorozenců. Průměrná ošetrovací doba činila 5,5 dne a využití lůžek dosáhlo 306,2 dne.

Zpracovala: Ing. Jana Marečková
Regionální pracoviště Brno
Vinařská 6, 603 00 Brno
Telefon: 543 559 455
e-mail: mareckova@uzis.cz
<http://www.uzis.cz/>

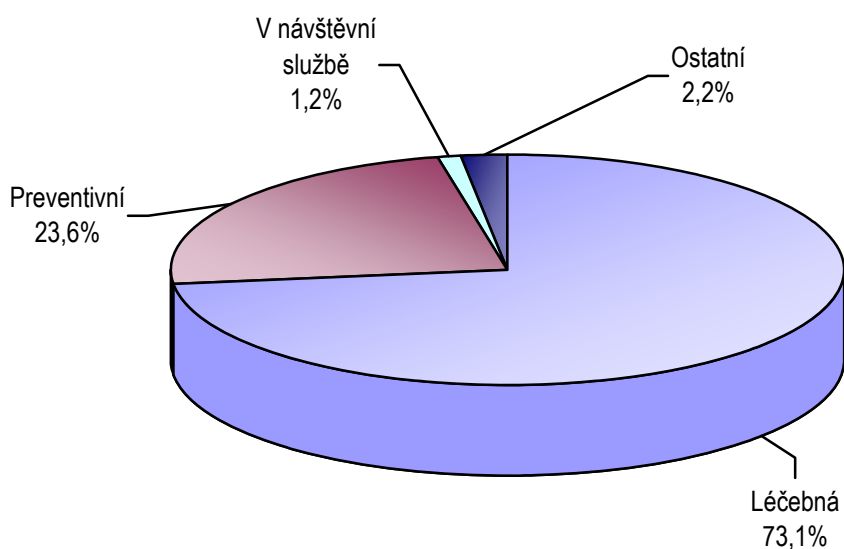
Personální zajištění a počet ošetření u praktických lékařů pro děti a dorost

	Počet ZZ a pracovišť	Počet pracovníků ¹⁾		Počet ošetření		Počet léčených pacientů	Počet registrovaných	
		PLDD	ZPBD ²⁾	celkem	na 1 lékaře		děti (0–14)	dorost (15–18)
Blansko	24	22,15	22,35	132 065	5 962	18 614	14 475	4 369
Brno-město	80	80,78	77,84	412 377	5 105	58 805	55 915	13 017
Brno-venkov	39	37,50	36,00	248 464	6 626	30 851	30 008	7 150
Břeclav	21	21,90	21,15	106 840	4 879	18 052	15 165	4 225
Hodonín	31	30,00	29,72	168 823	5 627	26 393	20 545	5 859
Vyškov	16	16,00	15,50	100 073	6 255	15 557	13 151	3 328
Znojmo	21	21,45	20,90	124 849	5 820	23 569	15 324	4 019
Jihomoravský kraj	232	229,78	223,46	1 293 491	5 629	191 841	164 583	41 967
ČR	2 087	2 026,15	1 982,65	11 445 605	5 649	1 896 069	1 523 953	399 396

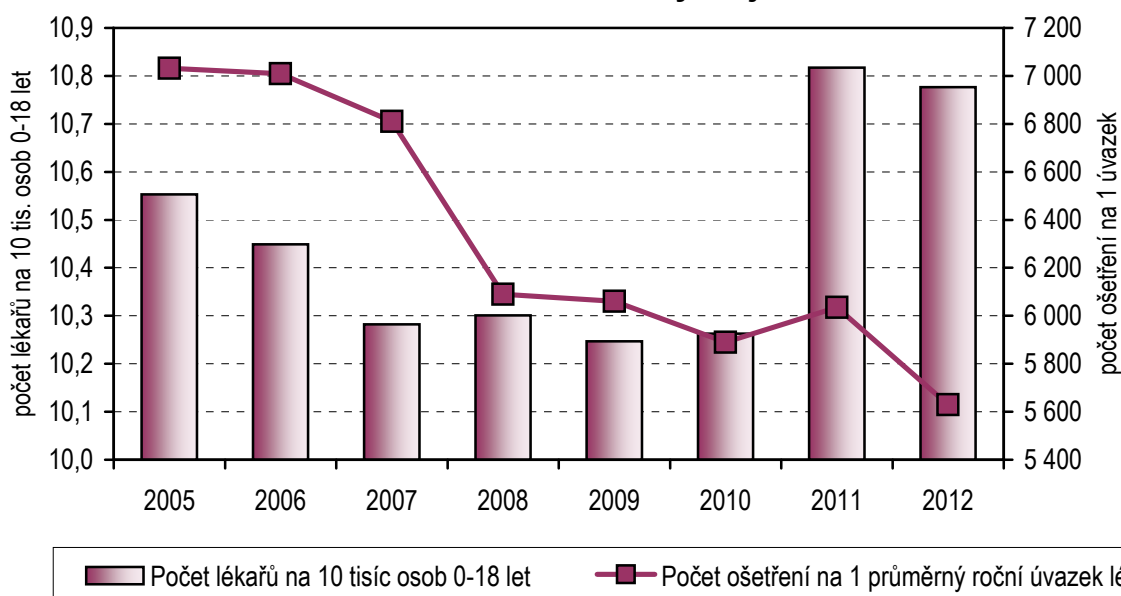
¹⁾ Průměrný roční přepočtený počet pracovníků včetně smluvních - z odevzdaných výkazů A(MZ)1-01

²⁾ ZPBD - zdravotničtí pracovníci nelékaři s odbornou způsobilostí bez odborného dohledu dle zákona č. 96/2004 Sb., o nelékařských zdravotnických povoláních, § 5–§ 21

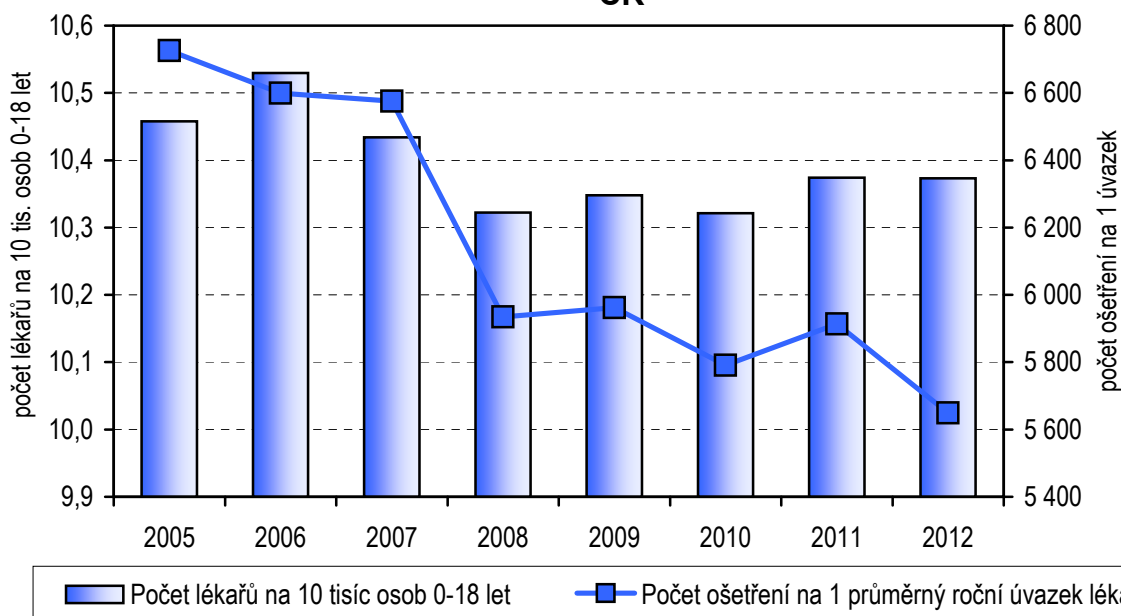
Skladba ošetření - vyšetření podle druhu



**Vývoj počtu PLDD*) na 10 tisíc osob 0–18 let
a počtu ošetření na 1 průměrný roční úvazek lékaře
Jihomoravský kraj**



**Vývoj počtu PLDD*) na 10 tisíc osob 0–18 let
a počtu ošetření na 1 průměrný roční úvazek lékaře
ČR**



*) PLDD - praktický lékař pro děti a dorost,
do roku 2008 přepočtený počet lékařů k 31.12., od roku 2008 průměrný roční přepočtený počet lékařů

Počet dispenzarizovaných onemocnění u dětí na 1 000 registrovaných pacientů ve věku 0–14 let ¹⁾

Kapitola (MKN -10)		Dispenzarizovaná onemocnění u dětí (0-14 let) na 1 000 registrovaných dětí pro vybranou diagnózu								
		Blansko	Brno- město	Brno- venkov	Břeclav	Hodonín	Vyškov	Znojmo	Kraj celkem	ČR
I.	Některé infekční a parazitární nemoci (vč. následků)	32,3	52,6	21,3	27,0	27,0	41,7	57,2	39,1	21,9
II.	Novotvary	1,0	2,1	1,1	3,2	1,7	1,1	1,8	1,8	1,9
III.	Nemoci krve a krvetvorných orgánů a některé poruchy týkající se mechanismu imunity	18,2	17,1	16,6	23,9	21,3	15,4	9,3	17,4	13,4
IV.	Nemoci endokrinní, výživy a přeměny látek	35,8	28,0	27,4	22,7	33,0	27,8	25,3	28,4	30,3
V.	Poruchy duševní a poruchy chování	14,4	15,8	14,6	13,3	18,4	10,3	13,4	14,9	15,5
VI.–VIII.	Nemoci nervové soustavy, nemoci oka a očních adnex, nemoci ucha a bradavkového výběžku	78,8	74,9	65,6	80,8	57,0	73,6	112,0	75,2	69,0
IX.	Nemoci oběhové soustavy	14,4	5,2	8,5	7,6	10,7	4,7	4,5	7,4	7,8
X.	Nemoci dýchací soustavy	91,7	164,2	93,3	189,6	134,8	109,6	96,8	132,9	112,4
XI.	Nemoci trávicí soustavy	29,8	22,1	12,4	45,3	14,4	7,8	9,5	19,9	13,1
XII.	Nemoci kůže a podkožního vaziva	46,2	57,4	32,6	44,6	40,0	42,2	53,9	47,0	45,5
XIII.	Nemoci svalové a kosterní soustavy a pojivové tkáně	19,7	14,8	9,5	24,3	26,1	24,6	9,8	16,9	18,5
XIV.	Nemoci močové a pohlavní soustavy	21,3	26,5	22,8	42,5	21,0	18,8	23,6	25,3	23,0
XVII.	Vrozené vady, deformace	17,8	13,5	14,9	20,2	19,0	17,4	17,3	16,1	19,6
	Celkem	421,5	494,2	340,6	545,0	424,3	395,2	434,3	442,3	392,0

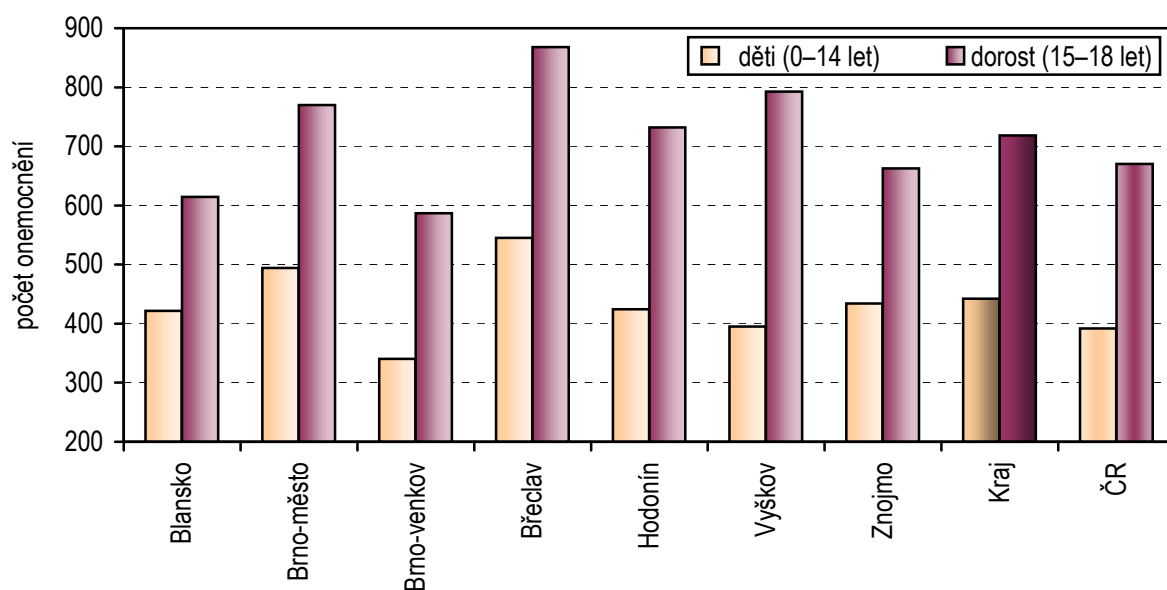
¹⁾ Jeden pacient může být uveden i vícekrát, pokud je sledován pro více diagnóz

Počet dispenzarizovaných onemocnění u dorostu na 1 000 registrovaných pacientů ve věku 15–18 let ¹⁾

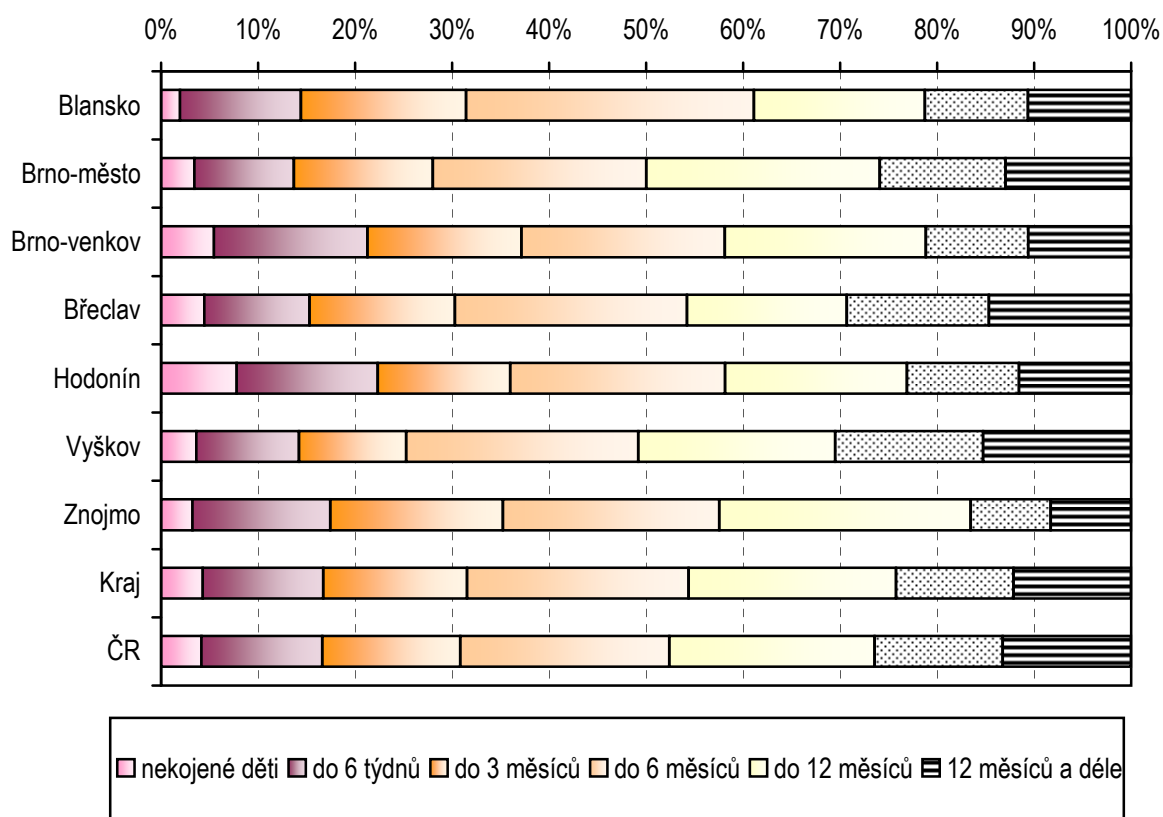
Kapitola (MKN -10)		Dispenzarizovaná onemocnění u dorostu (15-18 let) na 1 000 registrovaných dětí pro vybranou diagnózu								
		Blansko	Brno- město	Brno- venkov	Břeclav	Hodonín	Vyškov	Znojmo	Kraj celkem	ČR
I.	Některé infekční a parazitární nemoci (vč. následků)	35,0	46,7	21,5	15,4	29,2	35,8	45,3	34,6	20,4
II.	Novotvary	2,1	3,1	1,3	3,3	2,6	0,9	1,2	2,3	2,4
III.	Nemoci krve a krevetvorných orgánů a některé poruchy týkající se mechanismu imunity	20,4	19,8	21,5	25,6	28,0	20,7	12,7	21,3	16,5
IV.	Nemoci endokrinní, výživy a přeměny látek	73,9	68,7	68,5	72,9	96,1	89,8	58,7	74,2	77,3
V.	Poruchy duševní a poruchy chování	17,2	27,5	19,6	24,4	39,1	15,3	26,1	25,3	28,1
VI.–VIII.	Nemoci nervové soustavy, nemoci oka a očních adnex, nemoci ucha a bradavkového výběžku	136,0	158,9	143,8	197,2	119,1	204,9	231,6	162,8	141,8
IX.	Nemoci oběhové soustavy	27,7	24,2	24,2	31,7	33,8	17,1	16,4	25,4	25,0
X.	Nemoci dýchací soustavy	113,1	207,9	126,7	236,0	155,1	173,7	119,7	168,5	159,3
XI.	Nemoci trávicí soustavy	45,3	36,8	26,9	47,1	23,6	15,3	11,9	31,1	22,8
XII.	Nemoci kůže a podkožního vaziva	60,2	71,9	47,0	63,4	62,1	75,7	59,7	63,4	63,4
XIII.	Nemoci svalové a kosterní soustavy a pojivové tkáně	33,4	41,7	27,0	64,6	74,1	72,4	28,1	46,3	51,8
XIV.	Nemoci močové a pohlavní soustavy	33,2	46,9	42,2	64,9	42,7	34,9	36,6	43,9	40,2
XVII.	Vrozené vady, deformace	17,2	15,8	16,6	21,8	26,8	36,1	14,4	19,7	21,4
	Celkem	614,6	769,8	586,9	868,2	732,2	792,7	662,6	718,7	670,4

¹⁾ Jeden pacient může být uveden i vícekrát, pokud je sledován pro více diagnóz

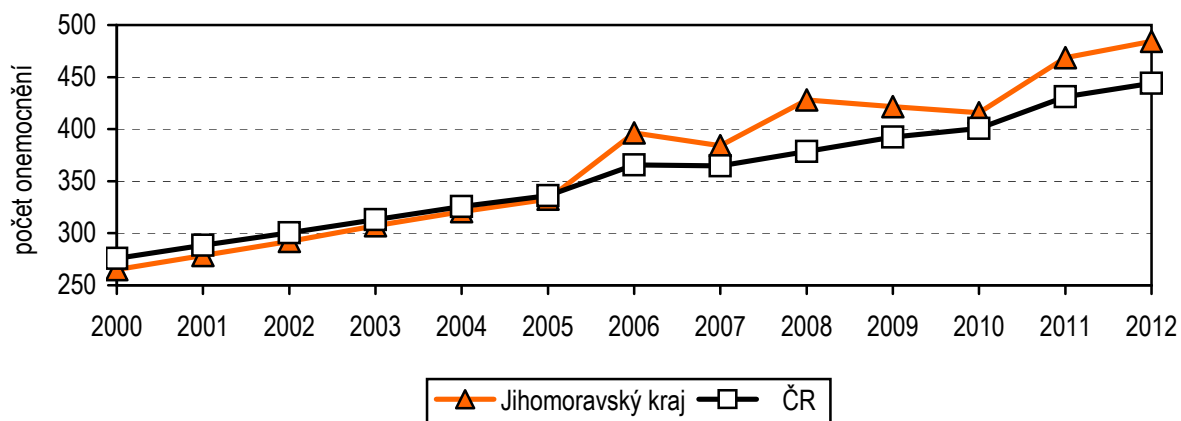
Počet dispenzarizovaných onemocnění na 1 000 registrovaných pacientů v dětské a dorostové péči



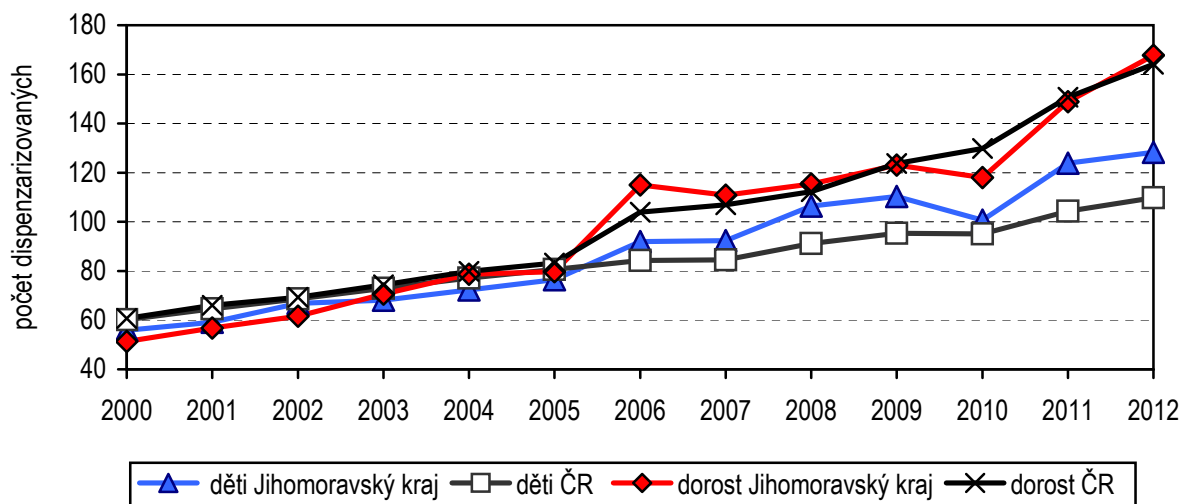
Skladba dětí podle délky kojení (při roční prohlídce)



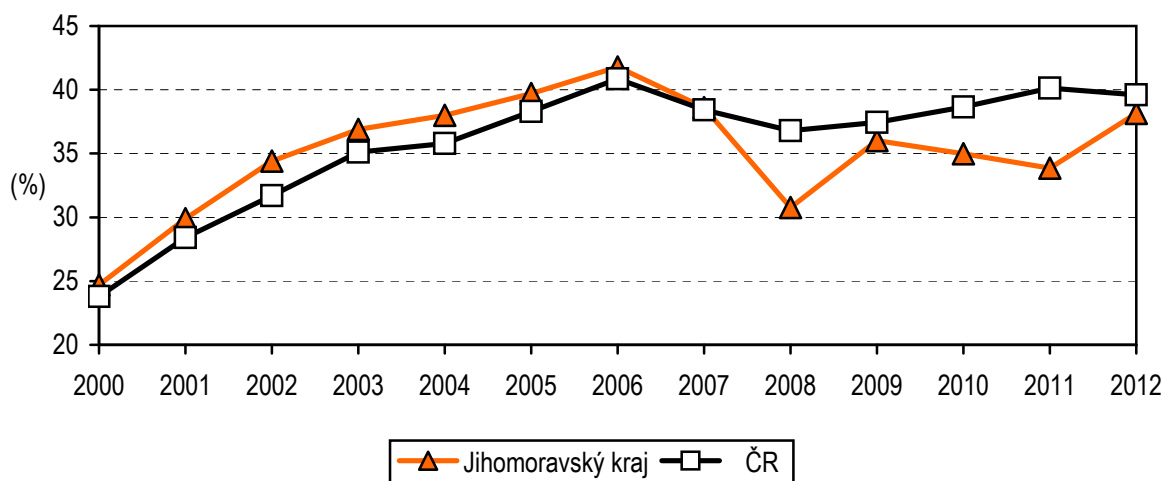
Vývoj počtu dispenzarizovaných onemocnění v přepočtu na 1 000 dětí a dorostu (0–18 let)



Vývoj počtu dispenzarizovaných onemocnění dýchacích cest v přepočtu na 1 000 dětí (0–14) a dorostu (15–18 let)



Vývoj podílu dětí kojených déle než 6 měsíců



Využívání lůžkového fondu dětských oddělení nemocnic a zatížení zdravotnických pracovníků

Ukazatel	Jihomoravský	ČR
Počet oddělení	9	94
Počet pracovníků ¹⁾		
lékaři	81,19	807,73
ZPBD ²⁾ celkem	288,54	2 980,13
Průměrný počet lůžek	379,00	4 577,07
Průměrný denní stav obsazených lůžek		
celkem	238,5	2 779,1
na 1 lékaře	3,3	3,5
Počet lékařů na 100 lůžek	21,42	17,78
Počet ZPBD ²⁾ na 100 lůžek	76,13	65,58
Počet hospitalizovaných	20 263	266 475
Nemocniční letalita (v promilích)	1,1	0,7
Využití lůžek ve dnech	230,3	222,2
Průměrná ošetrovací doba ve dnech	4,3	3,8
Prostoj lůžek ³⁾	2,4	2,1

¹⁾ Součet úvazků včetně smluvních k 31.12.

²⁾ ZPBD - zdravotničtí pracovníci nelékaři s odbornou způsobilostí bez odborného dohledu § 5–§ 21 zákona č. 96/2004 Sb.

³⁾ Ve dnech na 1 hospitalizovaného z lůžek schopných provozu

Seznam nemocnic v kraji s lůžkovým dětským oddělením:

- Nemocnice Boskovice, s.r.o. (novorozenecké pracoviště)
- Fakultní nemocnice Brno
- Nemocnice Ivančice, p.o. (novorozenecké pracoviště)
- Nemocnice Břeclav, p.o. (novorozenecké pracoviště)
- Nemocnice TGM Hodonín, p.o.
- Nemocnice Kyjov, p.o. (novorozenecké pracoviště)
- Nemocnice Vyškov, p.o. (novorozenecké pracoviště)
- Nemocnice Znojmo, p.o. (novorozenecké pracoviště)

Seznam nemocnic v kraji se samostatným lůžkovým novorozeneckým oddělením:

- Fakultní nemocnice Brno
- Nemocnice Milosrdných bratří, p.o., Brno