



Informace ze zdravotnictví Jihomoravského kraje

Ústavu zdravotnických informací a statistiky
České republiky

Brno
28.8.2013

8

Činnost oboru neurologie v Jihomoravském kraji v roce 2012 *Activity in Branch Neurology in the Jihomoravský Region in 2012*

Souhrn

Informace ze zdravotnictví kraje o činnosti oboru neurologie v Jihomoravském kraji v roce 2012 obsahuje údaje o ambulantní péči v členění podle území, personálním zajištění, činnosti, o sledovaných osobách pro vybrané diagnózy a také základní ukazatele lůžkové péče nemocnic a odborných léčebných ústavů. Celkový počet ošetření se proti předešlému roku zvýšil o 2,7 %. Na jednoho léčeného pacienta připadlo v průměru 2,5 ošetření (ČR 2,4).

Summary

Information on health service activity in the branch of neurology in the Jihomoravský Region in 2012 contains data about out-patient care by district of the region, data about personnel capacity, activity, about patients followed up for selected diagnoses and also basic indicators of in-patient care in hospitals and specialized therapeutic institutes.. The total number of examinations increased against the previous year by 2,7 %. The average number of examinations per one treated patient was 2,5 (CR 2,4).

Podkladem pro zpracování informace jsou údaje z ročního výkazu A(MZ)1-01 o činnosti oboru neurologie, který vyplňuje od roku 2005 samostatně každé ambulantní neurologické oddělení nebo pracoviště a ambulantní dětské neurologické oddělení nebo pracoviště všech zřizovatelů, včetně ambulantních částí lůžkových zařízení. Do té doby byly údaje za neurologii vykazovány na jednoduchém výkazu a publikovány společně s údaji z ostatních oborů, pro které nebyl určen speciální oborový výkaz. Přehled lůžkové péče byl čerpán z pololetního výkazu L(MZ)1-02 o lůžkovém fondu a jeho využití. Výkazy jsou součástí Programu statistických zjišťování v ČR na příslušný rok. Formuláře výkazů a pokyny pro jejich vyplnění jsou vystaveny na www.uzis.cz.

Výkazy odevzdalo všech 83 neurologických pracovišť, která k 31.12.2012 provozovala činnost. Z celkového průměrného ročního přepočteného počtu 109,43 lékařů jich 53,8 % pracovalo v samostatných ordinacích lékařů specialistů, 39,5 % v ambulantních částech nemocnic a 6,7 % na poliklinikách. Průměrný roční přepočtený počet lékařů vzrostl proti minulému roku o 0,62. Počet lékařů na 100 tisíc obyvatel kraje se tak meziročně navýšil z 9,34 na 9,38 (ČR z 7,79 na 8,00).

S neurologickým onemocněním se v kraji léčilo 201,2 tisíce pacientů, kterým bylo poskytnuto 497 tisíc ošetření, což představuje proti roku 2011 nárůst léčených pacientů o 2,4 % a nárůst ošetření o 2,7 %. Znamená to, že v průměru bylo jednomu pacientovi poskytnuto stejně jako loni 2,5 ošetření za rok (ČR 2,4 stejně jako v předchozích letech). Na 1 000 obyvatel kraje připadá 172 pacientů s neurologickými problémy (ČR 153). Podíl léčených žen činil 55,8 % (ČR 56,4 %).

Z výše uvedeného speciálně pro děti a dorost byla určena tři dětská neurologická oddělení s průměrným počtem lékařů 6,54 lékařů a tři dětská neurologická pracoviště při jednom dětském a dvou neurologických odděleních s průměrným počtem lékařů 1,75. Celkem zde bylo léčeno 10 851 dětí a mladistvých, kterým bylo poskytnuto 29 112 vyšetření či ošetření.

Od roku 2011 bylo na roční výkaz o činnosti oboru neurologie nově zavedeno sledování čtyř vybraných onemocnění: Parkinsonova nemoc, Alzheimerova nemoc, roztroušená skleróza a epilepsie, ve třech věkových kategoriích, děti a dorost (0-19 let), produktivní věk (20-64 let) a postproduktivní věk (65 let a více). Na žádost Společnosti pro pomoc při Huntingtonově nemoci se od roku 2012 sleduje také toto onemocnění. Z vykázaných údajů vyplývá, že poměr mužů je nepatrně vyšší u epilepsie a Parkinsonovy nemoci, ženy častěji onemocní Alzheimerovou a Huntingtonovou nemocí a roztroušenou sklerózou. Počet epileptiků v přepočtu na 10 tisíc obyvatel kraje s věkem klesá. Alzheimerova nemoc se do 19 let nevyskytuje vůbec a s Parkinsonovou nemocí se léčil pouze jeden pacient, prudce přibývá obou nemocí u pacientů nad 65 let. Roztroušená skleróza postihuje nejvíce lidi ve věku 20-64 let. S Huntingtonovou nemocí bylo vykázáno 16 pacientů ve věku 20-64 let a 12 pacientů ve věku 65 a více let. Procento léčených pacientů, u kterých bylo poprvé v životě zjištěno některé ze sledovaných onemocnění, se pohybuje od 9 % do 14 %.

Neurologové v kraji měli k dispozici 47 elektroencefalografů (EEG), 28 elektromyografů (EMG), 4 elektrokardiografy (EKG) a 13 ultrasonografů. Uvádějí se přístroje, které byly v daném roce v provozu a vykazuje je to pracoviště, které je vlastní nebo má přístroj na leasing či pronajatý od výrobce, obchodní firmy nebo jiného zdravotnického zařízení. Ostatní pracoviště, která s přístrojem pracují, vykáží pouze výkony na něm provedené a počet pacientů, kteří byli daným přístrojem vyšetřeni.

Počet a využití přístrojů uvádí následující tabulka:

Přístroj	Jihomoravský kraj				ČR			
	počet přístrojů	počet pacientů na 1 přístroj	počet výkonů na 1 přístroj	počet výkonů na 1 pacienta	počet přístrojů	počet pacientů na 1 přístroj	počet výkonů na 1 přístroj	počet výkonů na 1 pacienta
EEG	47	671	1 103	1,6	368	627	1 174	1,9
EMG	28	1172	10 970	9,4	239	859	6 165	7,2
EKG	4	244	244	1,0	49	430	667	1,6
Sono	13	714	962	1,3	99	688	973	1,4

Lůžkovou péči zajišťovalo v kraji 9 nemocničních oddělení, z toho jedno dětské, a jedno neurologické oddělení v odborném léčebném ústavu. Průměrná ošetrovací doba na odděleních pro dospělé činila 7,5 dne, na dětské neurologii 4,6 dne a v léčebně 34,7 dne. Využití lůžek z maximální lůžkové kapacity dosáhlo v nemocnicích 281,7 dne u dospělých a 197,5 dne u dětí, v léčebně 324,1 dne.

Zpracovala: MUDr. Jaroslava Pazourková
 ÚZIS ČR, Regionální pracoviště Brno
 Vinařská 6, 603 00 Brno
 telefon: 543 559 454, fax: 543 559 455
 e-mail: pazourkova@uzis.cz
<http://www.uzis.cz>

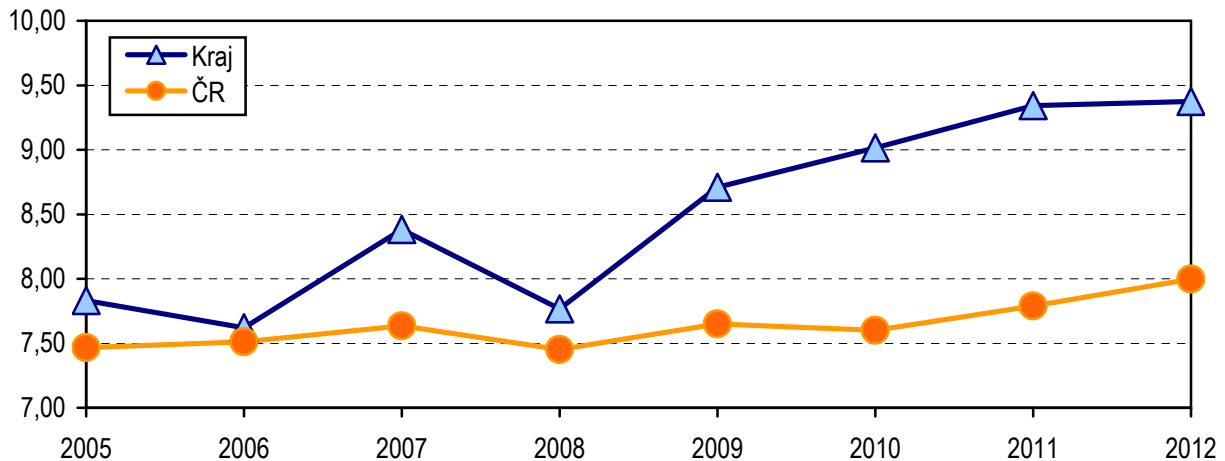
Zajištění ambulantní péče podle druhu zdravotnických zařízení a podle území

Ukazatel	Počet ZZ a pracovišť	Počet pracovníků ¹⁾			Počet léčených pacientů		Počet ošetření - vyšetření		
		celkem	z toho		celkem	z toho ženy (v %)	celkem	na 1 lékaře	na 1 léčeného pacienta
			lékaři	ZPBD ²⁾					
podle druhu zdravotnických zařízení									
Ambulantní část lůžkových zařízení	18	115,58	43,26	72,32	80 818	51,6	193 853	4 481	2,4
Samostatné ordinace lékařů specialistů	59	104,09	58,87	43,22	108 828	58,5	269 819	4 583	2,5
Ostatní ambulantní zařízení	6	16,40	7,30	9,10	11 551	59,1	33 350	4 568	2,9
Celkem v kraji	83	236,07	109,43	124,64	201 197	55,8	497 022	4 542	2,5
podle území									
Blansko	4	17,20	6,40	9,80	13 350	50,4	34 774	5 433	2,6
Brno-město	45	144,19	67,72	75,47	109 227	55,7	281 373	4 155	2,6
Brno-venkov	7	9,75	6,10	3,65	10 880	57,2	21 768	3 569	2,0
Břeclav	8	15,50	6,70	8,80	12 964	59,6	38 224	5 705	2,9
Hodonín	8	21,41	8,39	13,02	24 369	56,1	58 100	6 925	2,4
Vyškov	5	14,12	7,62	6,50	14 466	54,5	27 441	3 601	1,9
Znojmo	6	13,90	6,50	7,40	15 941	56,8	35 342	5 437	2,2
Jihomoravský kraj	83	236,07	109,43	124,64	201 197	55,8	497 022	4 542	2,5
ČR	745	1 935,78	840,59	992,78	1 606 282	56,4	3 890 661	4 628	2,4

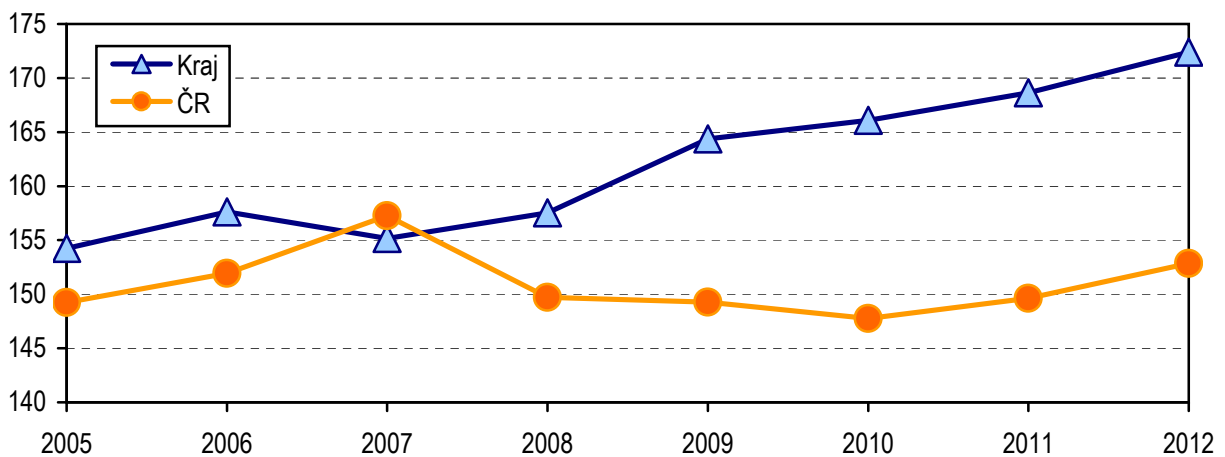
¹⁾ Průměrný roční přepočtený počet pracovníků včetně smluvních, součet úvazků lékařů, ZPBD, ZPSZ, JOP a ostatních odborných pracovníků

²⁾ ZPBD - zdravotničtí pracovníci nelékaři s odbornou způsobilostí bez odborného dohledu dle zákona č. 96/2004 Sb., o nelékařských zdravotnických povoláních, § 5–§ 21

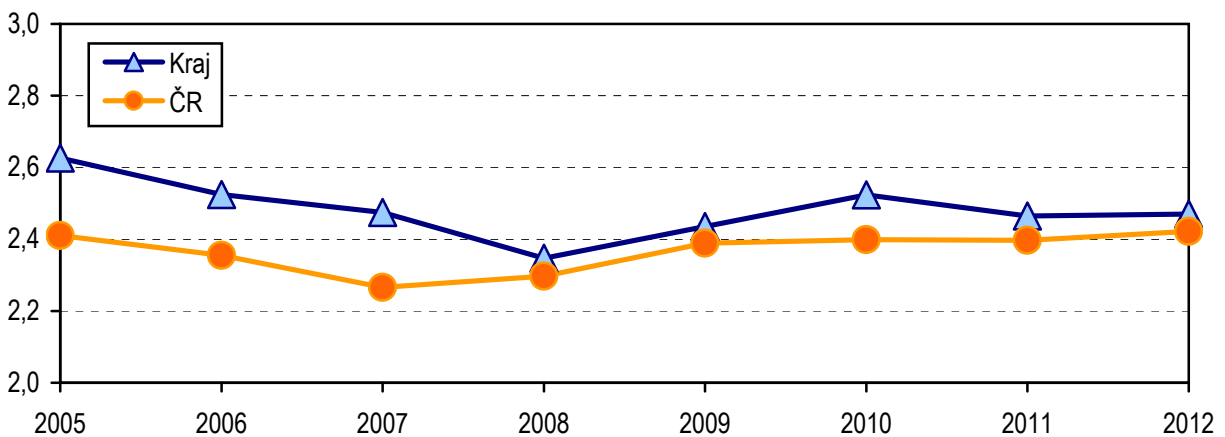
**Počet lékařů na 100 tisíc obyvatel
v letech 2005–2012**



**Počet léčených pacientů na 1 000 obyvatel
v letech 2005–2012**



**Počet vyšetření-ošetření na jednoho léčeného pacienta
v letech 2005–2012**



Poznámka: Od roku 2008 se sleduje průměrný roční přepočtený počet lékařů, dříve stav k 31.12.

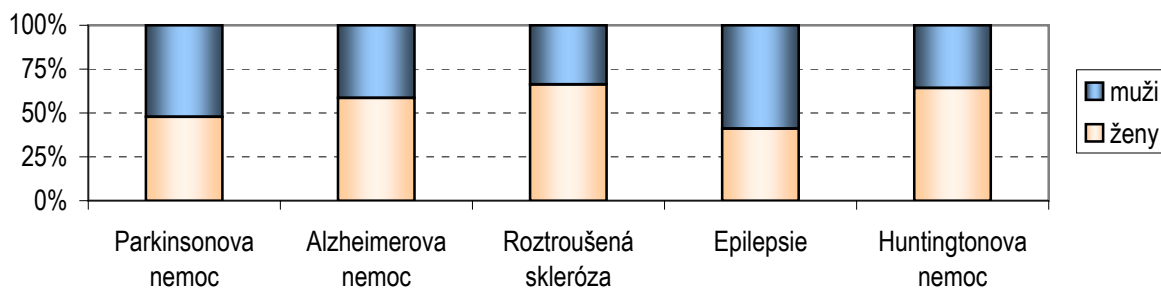
Sledování pacienti pro vybranou diagnózu podle území

Vybraná onemocnění (diagnóza MKN-10)	Počet sledovaných onemocnění					
	celkem	z toho ve věku (v %)			z celkem (v %)	
		0–19 let	20–64 let	65 let a více	ženy	nově zjištěná onemocnění
Jihomoravský kraj						
Parkinsonova nemoc (G20.-)	3 344	0,0	20,5	79,5	47,8	11,7
Alzheimerova nemoc (G30.-)	1 602	-	10,8	89,2	58,6	13,9
Roztroušená skleróza (G35.-)	2 966	1,7	86,9	11,4	66,2	13,9
Epilepsie (G40.-)	9 663	21,9	66,0	12,0	41,0	9,3
Huntingtonova nemoc (G10.-)	28	-	57,1	42,9	64,3	14,3
Blansko						
Parkinsonova nemoc (G20.-)	131	-	9,9	90,1	47,3	5,3
Alzheimerova nemoc (G30.-)	32	-	18,8	81,3	62,5	15,6
Roztroušená skleróza (G35.-)	138	-	71,0	29,0	71,7	13,0
Epilepsie (G40.-)	526	23,8	62,4	13,9	52,5	8,4
Huntingtonova nemoc (G10.-)	6	-	66,7	33,3	66,7	-
Brno-město						
Parkinsonova nemoc (G20.-)	1 877	0,1	25,7	74,3	44,8	10,3
Alzheimerova nemoc (G30.-)	955	-	14,6	85,4	55,2	9,3
Roztroušená skleróza (G35.-)	2 251	1,7	92,0	6,3	68,6	15,3
Epilepsie (G40.-)	5 766	21,4	67,7	10,9	36,4	9,2
Huntingtonova nemoc (G10.-)	15	-	53,3	46,7	60,0	26,7
Brno-venkov						
Parkinsonova nemoc (G20.-)	163	-	11,7	88,3	42,3	18,4
Alzheimerova nemoc (G30.-)	22	-	-	100,0	50,0	40,9
Roztroušená skleróza (G35.-)	36	-	55,6	44,4	52,8	13,9
Epilepsie (G40.-)	200	7,0	72,5	20,5	50,0	13,5
Huntingtonova nemoc (G10.-)	-	-	-	-	-	-
Břeclav						
Parkinsonova nemoc (G20.-)	300	-	10,3	89,7	52,7	22,3
Alzheimerova nemoc (G30.-)	92	-	5,4	94,6	73,9	25,0
Roztroušená skleróza (G35.-)	93	5,4	88,2	6,5	75,3	15,1
Epilepsie (G40.-)	604	37,9	54,5	7,6	48,0	5,1
Huntingtonova nemoc (G10.-)	3	-	33,3	66,7	100,0	-
Hodonín						
Parkinsonova nemoc (G20.-)	451	-	10,4	89,6	57,0	12,4
Alzheimerova nemoc (G30.-)	298	-	4,0	96,0	58,1	20,1
Roztroušená skleróza (G35.-)	174	0,6	89,7	9,8	75,3	10,3
Epilepsie (G40.-)	1 061	16,3	63,1	20,6	41,7	13,9
Huntingtonova nemoc (G10.-)	2	-	50,0	50,0	50,0	-

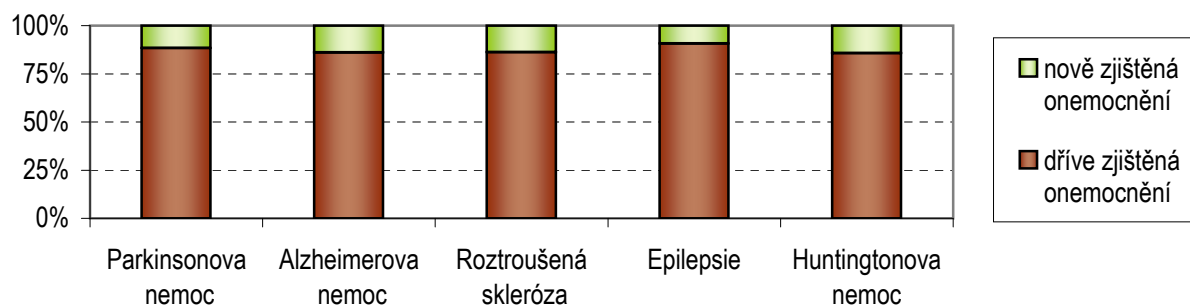
Sledování pacienti pro vybranou diagnózu podle území

Vybraná onemocnění (diagnóza MKN-10)	Počet sledovaných onemocnění					
	celkem	z toho ve věku (v %)			z celkem (v %)	
		0–19 let	20–64 let	65 let a více	ženy	nově zjištěná onemocnění
	Vyškov					
Parkinsonova nemoc (G20.-)	150	-	32,7	67,3	48,7	18,7
Alzheimerova nemoc (G30.-)	59	-	10,2	89,8	50,8	10,2
Roztroušená skleróza (G35.-)	64	-	90,6	9,4	51,6	12,5
Epilepsie (G40.-)	838	19,5	72,3	8,2	49,6	12,2
Huntingtonova nemoc (G10.-)	1	-	100,0	-	-	-
	Znojmo					
Parkinsonova nemoc (G20.-)	272	-	16,5	83,5	50,7	2,9
Alzheimerova nemoc (G30.-)	144	-	3,5	96,5	75,7	21,5
Roztroušená skleróza (G35.-)	210	2,4	43,8	53,8	31,9	1,4
Epilepsie (G40.-)	668	27,5	59,9	12,6	50,9	1,9
Huntingtonova nemoc (G10.-)	1	-	100,0	-	100,0	-
	ČR					
Parkinsonova nemoc (G20.-)	26 680	0,1	24,7	75,3	45,9	13,8
Alzheimerova nemoc (G30.-)	10 861	0,0	14,6	85,4	54,7	19,7
Roztroušená skleróza (G35.-)	26 846	1,6	87,2	11,2	69,0	13,1
Epilepsie (G40.-)	84 918	22,1	63,7	14,2	45,2	12,9
Huntingtonova nemoc (G10.-)	444	0,7	75,5	23,9	51,4	21,4

Struktura sledovaných pacientů podle pohlaví



Podíl nově zjištěných sledovaných onemocnění



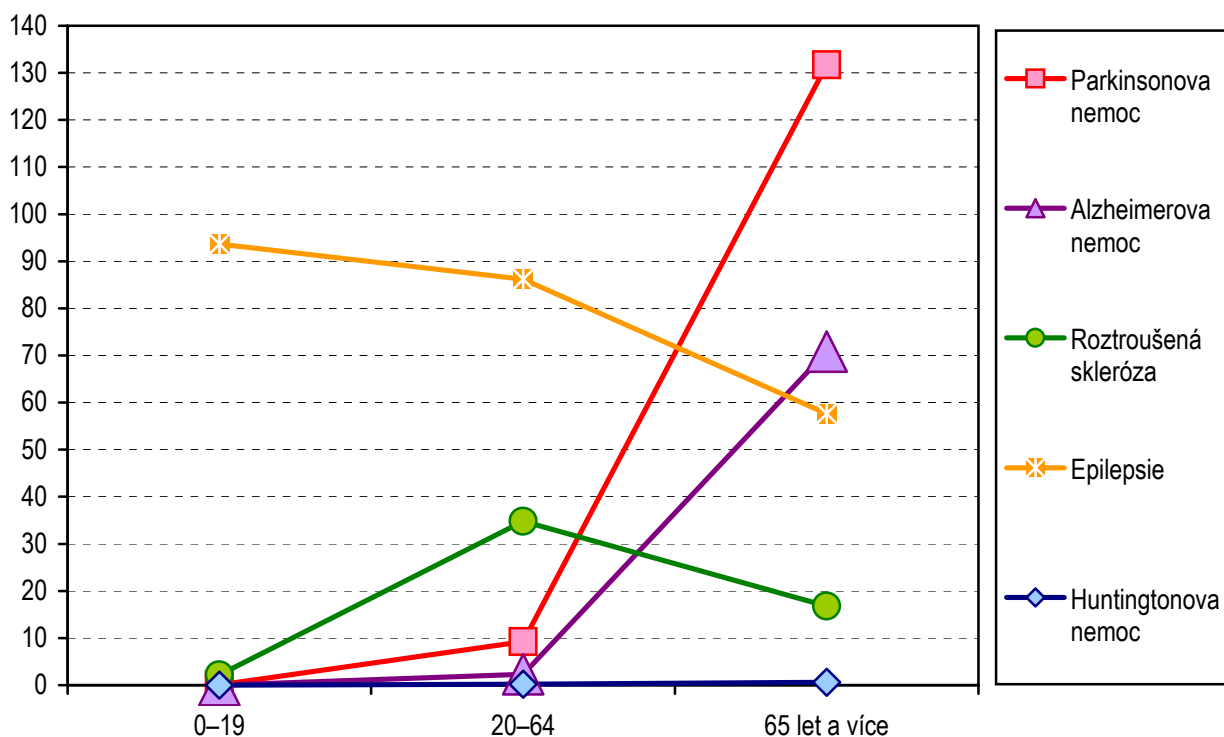
Sledování pacienti pro vybranou diagnózu na 10 tisíc obyvatel podle věkových skupin a území

Území	Počet sledovaných onemocnění				
	Parkinsonova nemoc (G20.-)	Alzheimerova nemoc (G30.-)	Roztroušená skleróza (G35.-)	Epilepsie (G40.-)	Huntingtonova nemoc (G10.-)
na 10 tisíc obyvatel ve věku 0–19 let					
Blansko	-	-	-	57,99	-
Brno-město	0,15	-	5,60	181,70	-
Brno-venkov	-	-	-	3,17	-
Břeclav	-	-	2,24	102,69	-
Hodonín	-	-	0,34	58,35	-
Vyškov	-	-	-	90,59	-
Znojmo	-	-	2,18	80,14	-
Jihomoravský kraj	0,04	-	2,16	93,65	-
ČR	0,09	0,01	2,05	90,44	0,01
na 10 tisíc obyvatel ve věku 20–64 let					
Blansko	1,94	0,89	14,60	48,87	0,60
Brno-město	20,17	5,82	86,73	163,40	0,33
Brno-venkov	1,46	-	1,53	11,12	-
Břeclav	4,18	0,67	11,05	44,33	0,13
Hodonín	4,69	1,20	15,56	66,73	0,10
Vyškov	8,57	1,05	10,15	106,04	0,17
Znojmo	6,21	0,69	12,70	55,20	0,14
Jihomoravský kraj	9,26	2,34	34,81	86,17	0,22
ČR	9,85	2,37	35,04	81,02	0,50
na 10 tisíc obyvatel ve věku 65 let a více					
Blansko	63,15	13,91	21,41	39,07	1,07
Brno-město	194,67	113,96	19,69	87,98	0,98
Brno-venkov	42,19	6,45	4,69	12,01	-
Břeclav	145,98	47,21	3,26	24,96	1,09
Hodonín	153,82	108,89	6,47	83,38	0,38
Vyškov	69,08	36,25	4,10	47,19	-
Znojmo	126,09	77,21	62,77	46,66	-
Jihomoravský kraj	131,70	70,83	16,80	57,60	0,59
ČR	113,60	52,46	17,08	68,37	0,60

Sledování pacienti pro vybranou diagnózu na 10 tisíc obyvatel podle věkových skupin a území

Území	Počet sledovaných onemocnění				
	Parkinsonova nemoc (G20.-)	Alzheimerova nemoc (G30.-)	Roztroušená skleróza (G35.-)	Epilepsie (G40.-)	Huntingtonova nemoc (G10.-)
	na 10 tisíc obyvatel celkem				
Blansko	12,20	2,98	12,85	49,00	0,56
Brno-město	49,61	25,24	59,50	152,41	0,40
Brno-venkov	7,81	1,05	1,73	9,58	-
Břeclav	26,10	8,00	8,09	52,55	0,26
Hodonín	28,88	19,08	11,14	67,94	0,13
Vyškov	16,71	6,57	7,13	93,35	0,11
Znojmo	23,98	12,69	18,51	58,89	0,09
Jihomoravský kraj	28,61	13,71	25,38	82,69	0,24
ČR	25,37	10,33	25,53	80,75	0,42

Počet sledovaných onemocnění na 10 tisíc obyvatel kraje dané věkové skupiny



Využití lůžkového fondu na odděleních neurologie v lůžkových zařízeních a zatížení zdravotnických pracovníků

Ukazatel	Nemocnice				Odborné léčebné ústavy	
	neurologie		dětská neurologie		kraj	ČR
	kraj	ČR	kraj	ČR		
Počet oddělení	8	76	1	4	1	4
Počet pracovníků ¹⁾						
lékaři	77,87	559,59	8,51	33,26	3,00	9,19
ZPBD ²⁾ celkem	202,52	1 436,29	11,80	52,49	15,00	55,20
Průměrný počet lůžek	335,00	2 935,93	30,00	108,92	47,00	148,00
Průměrný denní stav obsazených lůžek						
celkem	257,9	2 034,6	16,2	70,0	41,6	123,9
na 1 lékaře	3,4	3,7	2,2	2,2	13,1	12,9
Počet lékařů na 100 lůžek	23,24	19,16	28,37	33,94	6,38	6,21
Počet ZPBD ²⁾ na 100 lůžek	60,45	49,17	39,33	53,56	31,91	37,30
Počet hospitalizovaných	12 640	112 886	1 285	5 381	439	1 048
Nemocniční letalita	23,2	22,7	-	-	18,3	53,2
Využití lůžek ve dnech	281,7	253,6	197,5	235,3	324,1	306,5
Průměrná ošetrovací doba	7,5	6,6	4,6	4,8	34,7	43,3
Prostoj lůžek ³⁾	1,7	2,5	3,9	2,1	4,5	4,4

¹⁾ Součet úvazků vč. smluvních pracovníků k 31.12.

²⁾ ZPBD - zdravotničtí pracovníci nelékaři s odbornou způsobilostí bez odborného dohledu (§ 5–§ 21) dle zák. č. 96/2004 Sb.

³⁾ Ve dnech na 1 hospitalizovaného z lůžek schopných provozu

Seznam nemocnic s lůžkovým neurologickým oddělením v kraji:

Fakultní nemocnice U sv. Anny, Brno

Fakultní nemocnice Brno, Brno

Vojenská nemocnice Brno

Nemocnice Blansko, Blansko

Nemocnice Břeclav, p.o., Břeclav

Nemocnice Kyjov, p.o., Kyjov

Nemocnice Vyškov, p.o., Vyškov

Nemocnice Znojmo, p.o., Znojmo

Seznam nemocnic s lůžkovým dětským neurologickým oddělením v kraji:

Fakultní nemocnice Brno, Brno

Seznam odborných léčebných ústavů s lůžkovým neurologickým oddělením v kraji:

Psychiatrická léčebna, Brno