



Informace ze zdravotnictví Jihomoravského kraje

Ústavu zdravotnických informací a statistiky
České republiky

Brno
19. srpna 2014

4

Lékařenská péče v Jihomoravském kraji v roce 2013

Pharmaceutical Service in the Jihomoravský Region in 2013

Souhrn

Informace ze zdravotnictví kraje podává přehled o síti a personálním zabezpečení zařízení lékařenské péče v kraji v členění podle okresů. Informuje o jejich činnosti se zaměřením na celkové tržby za léčiva a zdravotnické prostředky a na počty přijatých receptů a poukazů. Celkové tržby zařízení lékařenské péče (lékárny a výdejny zdravotnických prostředků) za léčiva a zdravotnické prostředky v roce 2013 v kraji dosáhly 8,02 mld. Kč.

Summary

Information on health service activity in the region gives a survey about the network and personnel capacity of pharmaceutical service by districts of the region. It gives notice about their activity and it is focused on the total returns for drugs and medical aids as well as on numbers of prescriptions and coupons received. The total returns of health establishments of pharmaceutical care (pharmacies and hand-out facilities of medical aids) reached in the region 8,02 thousand million CZK in 2013.

Údaje byly čerpány z výkazů A(MZ)1-01 o činnosti zdravotnických zařízení lékařenské péče a z Registru zdravotnických zařízení (RZZ). Výkazy a RZZ jsou součástí Programu statistických zjišťování v České republice na rok 2013, který byl sestaven v souladu se zákonem č. 89/1995 Sb., o státní statistické službě, ve znění pozdějších předpisů. Formuláře výkazů a pokyny pro jejich vyplnění jsou vystaveny na adrese www.uzis.cz. Publikované materiály o lékařenské péči jsou dostupné tamtéž. Zdrojem počtu obyvatel je ČSÚ.

Lékařenská zařízení a personální zajištění

Lékařenskou péči v kraji zajišťovalo k 31.12.2013 podle Registru zdravotnických zařízení 351 lékařských zařízení včetně 38 odloučených pracovišť, v tom bylo 335 lékáren a 16 výdejen prostředků zdravotnické techniky. Zatímco mezi roky 2009 a 2010 přibylo v kraji 11 lékáren, mezi lety 2010 a 2011 to byly jen 4 lékárny. V roce 2012 se proti roku 2011 počet lékáren zvýšil o dvanáct a mezi roky 2012 a 2013 přibylo v kraji 8 lékáren. Na jednu lékárnou v kraji připadá 3 493 obyvatel, což je pod celorepublikovým průměrem, jehož hodnotu 3 760 vysoce překračuje okres Brno-venkov s 4 789 obyvateli na jednu lékárnou. Naproti tomu s 2 996 obyvateli na jednu lékárnou je nejlépe zajištěn okres Brno-město.

Následující údaje jsou čerpány z ročních výkazů o činnosti lékařských zařízení, vztahují se tedy na lékárny a výdejny zdravotnických prostředků, které odevzdaly vyplněný výkaz. Z celkového počtu lékařských zařízení odevzdalo výkaz o činnosti 93 % zařízení, ve kterých ke konci roku 2013 pracovalo celkem 1 678,20 odborných

pracovníků, v tom 862,59 farmaceutů, 625,13 farmaceutických asistentů a 190,48 ostatních odborných pracovníků. Pracovníci jsou uvedeni v přepočteném počtu se stavem k 31.12. a zahrnují všechny pracovníky včetně smluvních a zaměstnavatele, kteří sami v lékárně pracují. Smluvní pracovníci nepatří do evidenčního počtu, pracují na dohodu, smlouvu o dílo nebo jako spolupracující rodinní příslušníci. Počet pracovníků ovlivňuje každoročně skutečnost vzniku a zániku lékárenských zařízení a také počet odevzdaných ročních výkazů o činnosti. Ve sledovaném období 2009–2013 došlo v kraji k nárůstu celkového počtu pracovníků, a tento trend potvrzují i údaje ČR s mírným poklesem v roce 2013. Počet odborných pracovníků na jedno lékárenské zařízení v kraji se pohyboval ve sledovaných letech od 5,18 v roce 2013 do 5,30 v roce 2009, za ČR to bylo nejméně 4,52 v roce 2013 a nejvíce 4,78 v roce 2009.

V průběhu sledovaného období 2009–2013 klesl celkový počet receptů o 4 %, s menším nárůstem (o 1 %) v roce 2010. Postupně se snížil počet poukazů o 12 %. Počet žádanek od poskytovatelů zdravotnických služeb proti roku 2012 vzrostl o 9 %. Objem objednávek od ostatních odběratelů je proti roku 2009 vyšší téměř o 81 %. Podíl zdravotních pojišťoven na proplácení receptů poklesl z 87 % v letech 2010 a 2011 na nynějších 85 %, poukazy jsou propláceny z 97 až 99 %. Jedná se o recepty a poukazy s úplnou nebo částečnou úhradou od zdravotních pojišťoven.

Tržby lékárenských zařízení klesly od roku 2009 z 8,48 mld. Kč na 8,02 mld. Kč. Polovinu tržeb obdrží lékárenská zařízení od zdravotních pojišťoven za léčiva. Jejich reálný objem se od roku 2009 do roku 2013 snížil (o 5 %). V pořadí druhým významným zdrojem příjmů jsou tržby od poskytovatelů zdravotnických služeb, činí 1,46 mld. Kč. Proti roku 2012 klesly o 3 % pouze rok 2009 je s rokem 2013 srovnatelný. Doplatky od pacientů včetně regulačních poplatků a volný prodej představují pro lékárenská zařízení 2,05 mld. Kč. Doplatky od pacientů vzrostly od roku 2009 o 10 % a tržby za volný prodej klesly o 9 %. Malý podíl na celkových tržbách mají tržby od zdravotních pojišťoven za zdravotnické prostředky (4,4 %) a tržby od ostatních odběratelů (1,8 %), jejich objem se od roku 2009 snížil o 43 % a o 25 % se navýšil objem ostatních odběratelů.

Zpracovala: Renata Dobešová
ÚZIS ČR, Regionální pracoviště Brno
Vinařská 6, 603 00 Brno
telefon: 543 559 451, fax: 543 559 455
e-mail: Renata.Dobesova@uzis.cz
<http://www.uzis.cz>

Lékařská zařízení *)

Území	Lékařny ¹⁾ vč. odloučených pracovišť	z toho ústavní lékařny	Výdejny zdravotnických prostředků ¹⁾	Počet obyvatel ²⁾ na 1 lékařnu vč. odloučených pracovišť	Počet expedovaných receptů na 1 obyvatele ³⁾
Blansko	30	1	-	3 592	6,7
Brno-město	126	4	14	2 996	9,7
Brno-venkov	44	1	-	4 789	4,2
Břeclav	33	2	-	3 484	6,4
Hodonín	50	2	2	3 115	7,4
Vyškov	24	1	-	3 752	5,3
Znojmo	28	1	-	4 048	6,0
Jihomoravský kraj	335	12	16	3 493	7,1
ČR	2 796	98	196	3 760	6,6

Lékařská zařízení v kraji v letech 2009–2013

Rok	Lékařny ¹⁾ vč. odloučených pracovišť	z toho ústavní lékařny	Výdejny zdravotnických prostředků ¹⁾	Počet obyvatel ²⁾ na 1 lékařnu vč. odloučených pracovišť	Počet expedovaných receptů na 1 obyvatele ³⁾
Jihomoravský kraj 2009	300	10	16	3 839	7,5
Jihomoravský kraj 2010	311	10	17	3 713	7,6
Jihomoravský kraj 2011	315	10	17	3 703	7,5
Jihomoravský kraj 2012	327	12	17	3 574	7,0
Jihomoravský kraj 2013	335	12	16	3 493	7,1

*) Lékařny vč. odloučených pracovišť a výdejny zdravotnických prostředků

¹⁾ Lékařny a výdejny zdravotnických prostředků z Registru zdravotnických zařízení se stavem k 31.12.2013

²⁾ ČSÚ, počet obyvatel k 31.12.2013

³⁾ ČSÚ, počet obyvatel k 1.7.2013, recepty lékařských zařízení, která odevzdala výkaz

Personální zajištění lékařských zařízení

Území	Počet pracovníků ¹⁾				celkem na 1 lékařské zařízení ²⁾
	farmaceuti	farmaceutičtí asistenti	ostatní odborní pracovníci	celkem	
Blansko	67,42	36,05	10,07	113,54	4,06
Brno-město	444,12	338,13	95,37	877,62	6,18
Brno-venkov	87,75	52,22	14,74	154,71	3,68
Břeclav	66,31	38,43	18,50	123,24	4,56
Hodonín	88,34	71,41	19,02	178,77	3,97
Vyškov	47,34	34,78	13,00	95,12	4,53
Znojmo	61,31	54,11	19,78	135,20	7,12
Jihomoravský kraj	862,59	625,13	190,48	1 678,20	5,18
ČR	6 148,54	4 824,48	1 129,03	12 102,05	4,52

Personální zajištění lékařských zařízení v kraji v letech 2009–2013

Rok	Počet pracovníků ¹⁾				celkem na 1 lékařské zařízení ²⁾
	farmaceuti	farmaceutičtí asistenti	ostatní odborní pracovníci	celkem	
Jihomoravský kraj 2009	746,48	567,05	202,35	1 515,88	5,30
Jihomoravský kraj 2010	776,92	582,43	187,76	1 547,11	5,21
Jihomoravský kraj 2011	811,12	598,16	190,30	1 599,58	5,24
Jihomoravský kraj 2012	824,77	608,31	186,53	1 619,61	5,22
Jihomoravský kraj 2013	862,59	625,13	190,48	1 678,20	5,18

¹⁾ Průměrný roční přepočtený počet pracovníků vč. smluvních; údaje zahrnují všechny pracovníky, tedy i zaměstnavatele, kteří sami v lékárně pracují; za lékařská zařízení, která odevzdala vyplněný výkaz

²⁾ Lékárny vč. odloučených pracovišť a výdejny zdravotnických prostředků, které odevzdaly vyplněný výkaz

Výkony lékařských zařízení

Rok	Počet receptů celkem	z toho počet receptů pro ZP 1)	Počet poukazů celkem	z toho počet poukazů pro ZP 1)	Počet žádank od poskytovatelů zdrav. služeb	Počet objednávek od ostatních odběratelů
Blansko	722 387	611 160	25 237	24 779	13 658	1 617
Brno-město	3 646 753	3 147 685	317 260	313 950	434 026	13 007
Brno-venkov	889 278	767 470	29 881	28 968	7 088	1 007
Břeclav	739 065	630 273	23 916	23 489	4 284	8 461
Hodonín	1 147 168	943 658	36 269	33 667	24 761	11 710
Vyškov	475 732	409 390	11 795	11 496	10 614	4 302
Znojmo	677 913	579 633	24 244	23 683	6 295	12 324
Jihomoravský kraj	8 298 296	7 089 269	468 602	460 032	500 726	52 428
ČR	68 946 586	59 134 368	3 303 562	3 201 019	2 088 652	284 996

Výkony lékařských zařízení v kraji v letech 2009–2013

Rok	Počet receptů celkem	z toho počet receptů pro ZP 1)	Počet poukazů celkem	z toho počet poukazů pro ZP 1)	Počet žádank od poskytovatelů zdrav. služeb	Počet objednávek od ostatních odběratelů
Jihomoravský kraj 2009	8 664 450	7 439 278	533 203	525 175	457 108	28 906
Jihomoravský kraj 2010	8 754 978	7 600 315	598 535	589 807	577 991	32 232
Jihomoravský kraj 2011	8 751 926	7 632 967	585 899	576 971	604 799	34 399
Jihomoravský kraj 2012	8 213 617	6 996 566	489 967	475 086	459 467	38 608
Jihomoravský kraj 2013	8 298 296	7 089 269	468 602	460 032	500 726	52 428

1) Zdravotní pojišťovna

Tržby lékařských zařízení

Druh tržby	Tržby v tisících Kč na jedno LZ ³⁾	Podíl jednotlivých druhů tržeb v %
Blansko		
Od ZP ¹⁾ za léčiva	9 883	57,0
Od ZP ¹⁾ za zdravotnické prostředky	648	3,7
Za doplatky od pacientů ²⁾	2 865	16,5
Za volný prodej	2 383	13,8
Od poskytovatelů zdravotnických služeb	1 380	8,0
Od ostatních odběratelů	171	1,0
Celkem	17 331	100,0
Brno-město		
Od ZP ¹⁾ za léčiva	14 962	45,9
Od ZP ¹⁾ za zdravotnické prostředky	1 549	4,7
Za doplatky od pacientů ²⁾	3 443	10,6
Za volný prodej	3 627	11,1
Od poskytovatelů zdravotnických služeb	8 665	26,6
Od ostatních odběratelů	365	1,1
Celkem	32 612	100,0
Brno-venkov		
Od ZP ¹⁾ za léčiva	8 121	55,3
Od ZP ¹⁾ za zdravotnické prostředky	586	4,0
Za doplatky od pacientů ²⁾	2 708	18,4
Za volný prodej	2 629	17,9
Od poskytovatelů zdravotnických služeb	609	4,1
Od ostatních odběratelů	36	0,2
Celkem	14 690	100,0
Břeclav		
Od ZP ¹⁾ za léčiva	11 584	57,0
Od ZP ¹⁾ za zdravotnické prostředky	774	3,8
Za doplatky od pacientů ²⁾	3 562	17,5
Za volný prodej	2 690	13,2
Od poskytovatelů zdravotnických služeb	378	1,9
Od ostatních odběratelů	1 342	6,6
Celkem	20 330	100,0
Hodonín		
Od ZP ¹⁾ za léčiva	9 810	52,1
Od ZP ¹⁾ za zdravotnické prostředky	731	3,9
Za doplatky od pacientů ²⁾	2 541	13,5
Za volný prodej	2 374	12,6
Od poskytovatelů zdravotnických služeb	2 391	12,7
Od ostatních odběratelů	982	5,2
Celkem	18 829	100,0

Tržby lékařských zařízení

Druh tržby	Tržby v tisících Kč na jedno LZ ³⁾	Podíl jednotlivých druhů tržeb v %
Vyškov		
Od ZP ¹⁾ za léčiva	9 335	54,3
Od ZP ¹⁾ za zdravotnické prostředky	498	2,9
Za doplatky od pacientů ²⁾	2 855	16,6
Za volný prodej	2 831	16,5
Od poskytovatelů zdravotnických služeb	1 633	9,5
Od ostatních odběratelů	51	0,3
Celkem	17 203	100,0
Znojmo		
Od ZP ¹⁾ za léčiva	16 813	60,6
Od ZP ¹⁾ za zdravotnické prostředky	1 198	4,3
Za doplatky od pacientů ²⁾	4 623	16,7
Za volný prodej	4 162	15,0
Od poskytovatelů zdravotnických služeb	740	2,7
Od ostatních odběratelů	203	0,7
Celkem	27 739	100,0
Jihomoravský kraj		
Od ZP ¹⁾ za léčiva	12 383	50,0
Od ZP ¹⁾ za zdravotnické prostředky	1 079	4,4
Za doplatky od pacientů ²⁾	3 214	13,0
Za volný prodej	3 118	12,6
Od poskytovatelů zdravotnických služeb	4 509	18,2
Od ostatních odběratelů	443	1,8
Celkem	24 746	100,0
ČR		
Od ZP ¹⁾ za léčiva	12 701	46,0
Od ZP ¹⁾ za zdravotnické prostředky	1 324	4,8
Za doplatky od pacientů ²⁾	3 308	12,0
Za volný prodej	3 062	11,1
Od poskytovatelů zdravotnických služeb	6 818	24,7
Od ostatních odběratelů	387	1,4
Celkem	27 599	100,0

¹⁾ Zdravotní pojišťovny

²⁾ Patří sem také tržby za léčiva vydávaná pouze na recept a za zdravotnické prostředky vydávané pouze na poukaz, i když si je pacient v plné výši hradí sám

³⁾ Lékařská zařízení - lékárny a výdejny, které odevzdaly vyplněný roční výkaz o činnosti

Tržby lékařských zařízení v kraji v letech 2009–2013

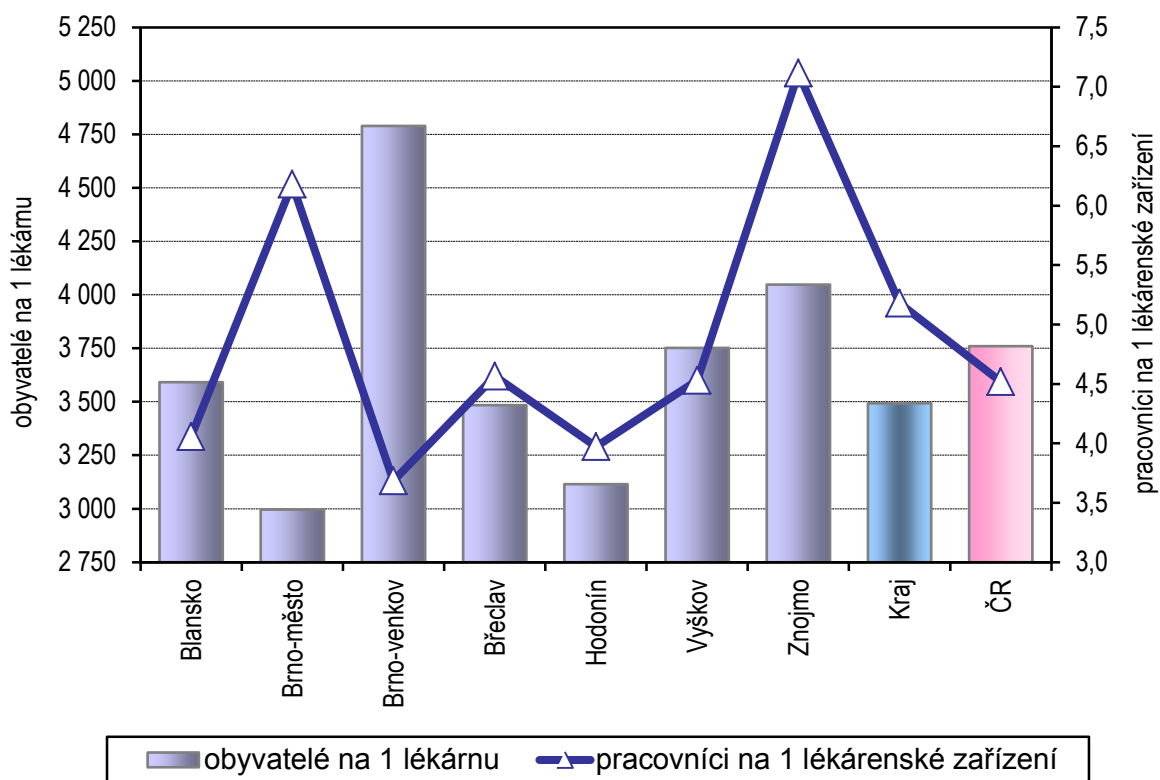
Druh tržby	Tržby v tisících Kč na jedno LZ ³⁾	Podíl jednotlivých druhů tržeb v %
Jihomoravský kraj 2009		
Od ZP ¹⁾ za léčiva	14 808	49,9
Od ZP ¹⁾ za zdravotnické prostředky	2 135	7,2
Za doplatky od pacientů ²⁾	3 308	11,2
Za volný prodej	3 886	13,1
Od zdravotnického zařízení	5 109	17,2
Od ostatních odběratelů	401	1,4
Celkem	29 646	100,0
Jihomoravský kraj 2010		
Od ZP ¹⁾ za léčiva	13 631	49,0
Od ZP ¹⁾ za zdravotnické prostředky	2 183	7,8
Za doplatky od pacientů ²⁾	3 384	12,2
Za volný prodej	3 054	11,0
Od zdravotnického zařízení	5 137	18,5
Od ostatních odběratelů	453	1,6
Celkem	27 841	100,0
Jihomoravský kraj 2011		
Od ZP ¹⁾ za léčiva	13 165	48,8
Od ZP ¹⁾ za zdravotnické prostředky	2 182	8,1
Za doplatky od pacientů ²⁾	3 375	12,5
Za volný prodej	2 937	10,9
Od zdravotnického zařízení	4 764	17,6
Od ostatních odběratelů	571	2,1
Celkem	26 993	100,0
Jihomoravský kraj 2012		
Od ZP ¹⁾ za léčiva	13 372	50,5
Od ZP ¹⁾ za zdravotnické prostředky	1 237	4,7
Za doplatky od pacientů ²⁾	3 570	13,5
Za volný prodej	3 026	11,4
Od zdravotnického zařízení	4 875	18,4
Od ostatních odběratelů	377	1,4
Celkem	26 457	100,0
Jihomoravský kraj 2013		
Od ZP ¹⁾ za léčiva	12 383	50,0
Od ZP ¹⁾ za zdravotnické prostředky	1 079	4,4
Za doplatky od pacientů ²⁾	3 214	13,0
Za volný prodej	3 118	12,6
Od zdravotnického zařízení	4 509	18,2
Od ostatních odběratelů	443	1,8
Celkem	24 746	100,0

¹⁾ Zdravotní pojišťovny

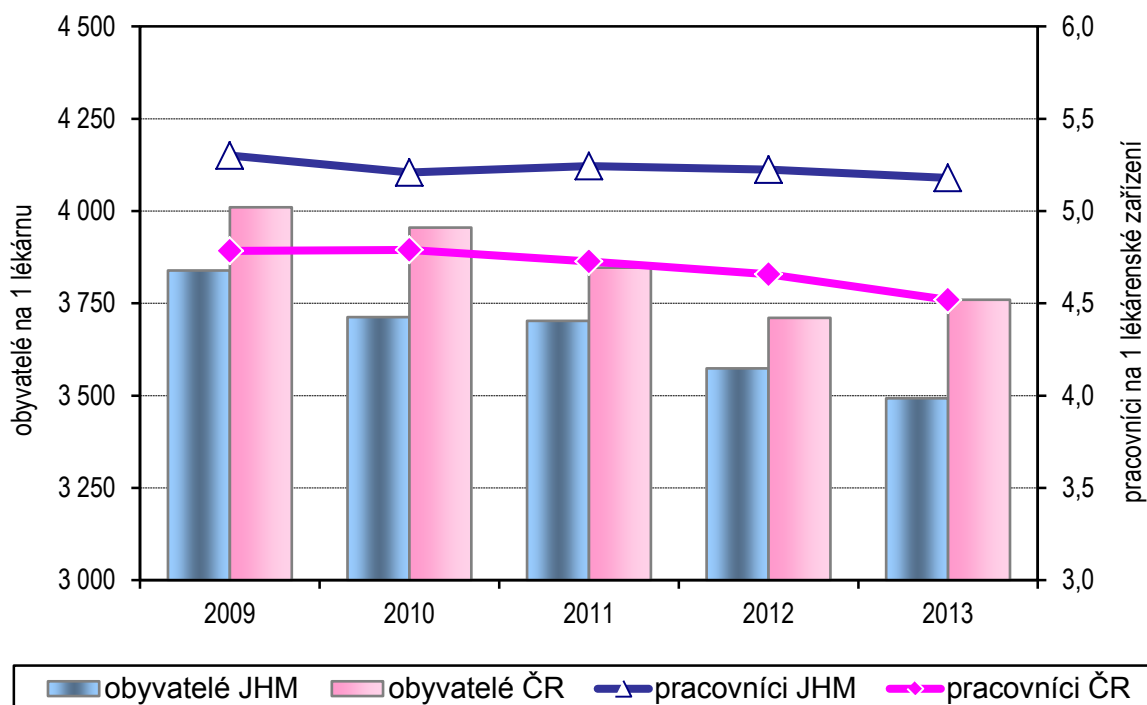
²⁾ Patří sem také tržby za léčiva vydávaná pouze na recept a za zdravotnické prostředky vydávané pouze na poukaz, i když si je pacient v plné výši hradí sám

³⁾ Lékárny a výdejny, které odevzdaly vyplněný roční výkaz o činnosti

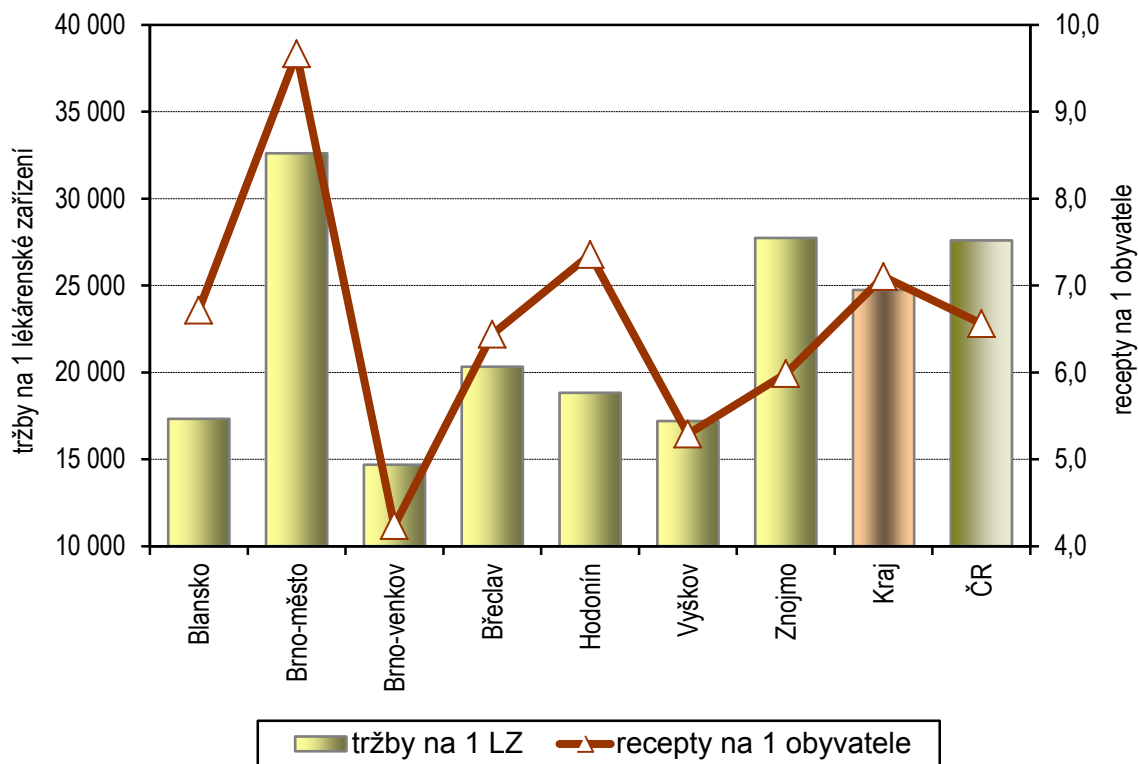
Počet obyvatel na jednu lékárnu a počet odborných pracovníků na jedno lékárenské zařízení



Počet obyvatel na jednu lékárnu a počet odborných pracovníků na jedno lékárenské zařízení v letech 2009–2013



**Tržby na jedno lékařské zařízení (v tisících Kč)
a počet receptů na jednoho obyvatele**



**Tržby na jedno lékařské zařízení (v tisících Kč)
a počet receptů na jednoho obyvatele v letech 2009–2013**

