



Informace ze zdravotnictví Karlovarského kraje

Ústavu zdravotnických informací a statistiky
České republiky

Karlovy Vary
14.6.2006

2

Alergologie a klinická imunologie - činnost oboru v Karlovarském kraji v roce 2005

*Allergology and Clinical Immunology - Activity in Branch
in the Karlovarsky Region in 2005*

Souhrn

Informace ze zdravotnictví kraje o činnosti oboru alergologie a klinická imunologie v Karlovarském kraji v roce 2005 obsahuje údaje o ambulantní péči v členění podle typu zdravotnického zařízení a podle území z oblasti personálního zajištění, činnosti a o dispenzarizovaných osobách pro vybrané diagnózy.

Summary

Information on health service activity in the branch of allergology and clinical immunology in the Karlovarsky region in 2005 contains data about out-patient care by type of establishment and by district of the region, data about personnel capacity, activity and about patients followed up for selected diagnoses.

Podkladem pro zpracování informace byly údaje z ročního výkazu o činnosti oboru, který vyplňuje každé ambulantní pracoviště alergologie a klinické imunologie všech zřizovatelů, včetně ambulantních částí lůžkových zařízení, pokud taková v kraji působí. Výkazy byly součástí Programu statistických zjišťování v ČR na rok 2005. Formuláře výkazů a pokyny jsou vystaveny na internetu www.uzis.cz [NZIS/Výkazy 2005].

Edice IZK o činnosti oboru alergologie a klinické imunologie v předchozích letech jsou dostupné na internetových stránkách ústavu v části Rychlé informace.

Personální zajištění oboru

Ambulantní péči v oboru v kraji zabezpečovalo celkem 10 pracovišť soustředěných, až na jedinou výjimku, v okresních městech. Jejich činnost zajišťovalo 6,05 lékařů a stejný počet zdravotnických pracovníků nelékařů s odbornou způsobilostí bez odborného dohledu dle §5 - §21 zákona č. 96/2004 Sb. o nelékařských zdravotnických povoláních (dále jen ZPBD). Pracovníci jsou vždy uváděni v tzv. přepočteném počtu, což je součet pracovních úvazků.

Protože v Karlovarském kraji není lůžkové oddělení této specializace, nepůsobí tu ani ambulance při lůžkovém zařízení. Péči o pacienty zajišťují ve větší míře samostatné ordinace lékařů specialistů, pacienti dětského a dorostového věku vyhledávají častěji ordinace specializovaných dětských lékařů - alergologů. Na 100 tisíc obyvatel kraje připadalo 1,99 lékaře, v ČR to bylo 3,84 lékaře.

Činnost oboru

Počet léčených pacientů i počet ošetření-vyšetření zůstává v porovnání s rokem 2004 téměř stejný, snížení okolo 1 %, není významné. Průměrný počet ošetření připadající na 1 lékaře je vyšší v samostatných ambulancích lékařů specialistů. Ačkoliv děti ve věku do 14 let tvoří pouze 15 % celkového počtu obyvatel, téměř 40 % pacientů zaujímá právě tato věková skupina. Z každého tisíce dětí této věkové kategorie jich bylo 131 v kraji a 168 v ČR léčeno na některé z alergologických onemocnění.

V průměru bylo aplikováno 1 léčenému pacientovi 4,1 kožních testů (ČR 2,9). Na 100 léčených připadlo 15,9 pacientů léčených specifickou hyposenzibilizací (ČR 14,1) a u 13,1 pacientů na 100 léčených byla zahájena individuální injekční nebo perorální specifická imunoterapie alergenem (ČR 3,4). Lékaři měli k dispozici 9 spirometrů, z toho více než polovinu starších 8 let. V kraji jsou přístroje v průměru starší, než v celé ČR. Na jednom spirometru bylo provedeno v kraji 597 výkonů a v ČR 1 411 výkonů.

Dispenzarizovaní pacienti pro vybranou diagnózu

V roce 2005 se sledovalo 10 vybraných diagnóz ve čtyřech věkových kategoriích. Jeden pacient může být uveden i vícekrát, pokud je léčen na více diagnóz. Dlouhodobě se sledují čtyři diagnózy - atopická dermatitida L20, pollinosis J30.1, stálá alergická rýma J30.3 a astma bronchiale J45.9. Proti roku 2004 nebyla již zařazena diagnóza alergické astma J45.0 a přibýlo podrobné členění astma bronchiale na čtyři stupně: 1-intermitentní, 2-lehké perzistující, 3-středně těžké perzistující a 4-těžké perzistující. Vykazující jednotky až na výjimky změnu akceptovaly a správně na výkaze uváděly pouze astma bronchiale v členění na stupně závažnosti. Přesto získané údaje nebudou komentovány, protože pro následující rok chce odborná společnost alergologie a klinické imunologie upřesnit metodiku a sledovat oba typy astmatu - alergické a nealergické - dohromady jako J45.

V přepočtu na 10 tisíc obyvatel příslušné věkové kategorie bylo nejvíce dětí ve věku do pěti let v kraji dispenzarizováno s diagnózou atopická dermatitida. Nejčastějším důvodem dispenzarizace u ostatních věkových kategorií dětí, mladistvých i dospělých byla senná rýma.

Od roku 2004 se sledují dispenzarizovaní pacienti pro dalších šest diagnóz ze skupiny poruch mechanismu imunity a systémových onemocnění pojivové tkáně. K 31.12.2005 bylo na 10 tisíc obyvatel kraje sledováno 7,1 pacientů s diagnózou D80 imunodeficeience s převahou poruch protilátek (ČR 26,2) a 2,9 pacientů s diagnózou D83 běžná variabilní imunodeficeience (ČR 16,6). Obě onemocnění postihují častěji mladší věkové kategorie. Diagnózy ze skupiny systémových onemocnění pojivové tkáně (M31-M33, M34) se vyskytují zřídka a postihují zpravidla dospělou populaci. Jejich výskyt u dětí do 14 let nebyl v kraji zaznamenán. Sjögrenův syndrom a jiné systémové postižení pojivové tkáně jsou důvodem dispenzarizace ve 4 případech, systémový lupus erythematosus ve 3 případech a dermatomyositis ve 2 případech.

Počet dispenzarizovaných na počet obyvatel v členění do okresů není uveden, protože zatímco na úrovni kraje ho lze považovat za ukazatel nemocnosti, ve skutečnosti je silně závislý na rozložení sítě ordinací, která není zcela rovnoměrná. Dispenzarizovaní pacienti se vykazují podle umístění zdravotnického zařízení, které navštěvují, nikoli podle svého trvalého bydliště. Počet dispenzarizovaných na počet léčených v okresech vypovídá o tom, jak se jednotlivé okresy mezi sebou liší z hlediska skladby léčených pacientů.

Zpracoval:

Ing. Pavel Růžička

ÚZIS ČR - Karlovarský krajský odbor

Západní 63, 360 01 Karlovy Vary

tel.: 353 235 986

e-mail: ruzicka@uzis.cz

http://www.uzis.cz

Zajištění ambulantní péče podle druhu zdravotnických zařízení a podle území

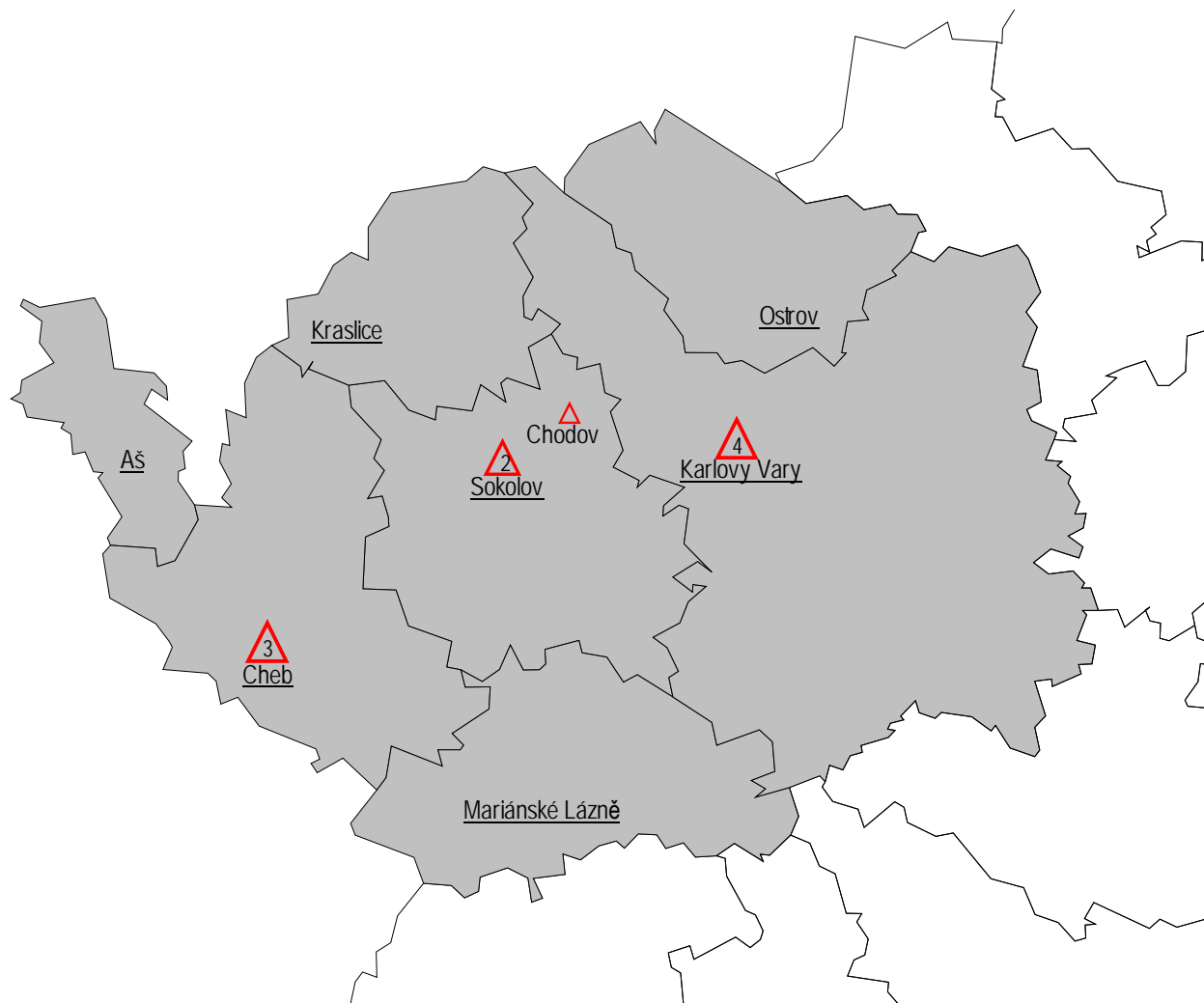
Ukazatel	Počet ZZ a pracovišť	Počet pracovníků ¹⁾		Počet léčených pacientů		Počet ošetření - vyšetření		
		lékaři	ZPBD ²⁾	celkem	z toho děti ³⁾ (v %)	celkem	na 1 lékaře	na 1 léčeného pacienta
podle druhu zdravotnických zařízení								
Ambulantní část lůžkových ZZ	-	-	-	-	-	-	-	-
Samost. ordinace lékařů specialistů	5	3,55	3,50	8 629	13,7	19 245	5 421	2,2
Ostatní ambulantní zařízení	5	2,50	2,55	6 748	72,5	12 666	5 066	1,9
podle území (okres, kraj, ČR)								
Cheb	3	2,25	2,25	4 136	32,9	9 148	4 066	2,2
Karlovy Vary	4	2,30	2,25	8 249	40,8	16 327	7 099	2,0
Sokolov	3	1,50	1,55	2 992	45,0	6 436	4 291	2,2
Karlovarský kraj	10	6,05	6,05	15 377	39,5	31 911	5 275	2,1
ČR	377	393,59	500,46	906 253	27,8	2 429 850	6 174	2,7

¹⁾ Součet úvazků, vč. smluvních

²⁾ ZPBD - zdravotničtí pracovníci nelékaři s odbornou způsobilostí bez odborného dohledu dle zákona č. 96/2004 Sb., o nelékařských zdravotnických povoláních, § 5 - § 21

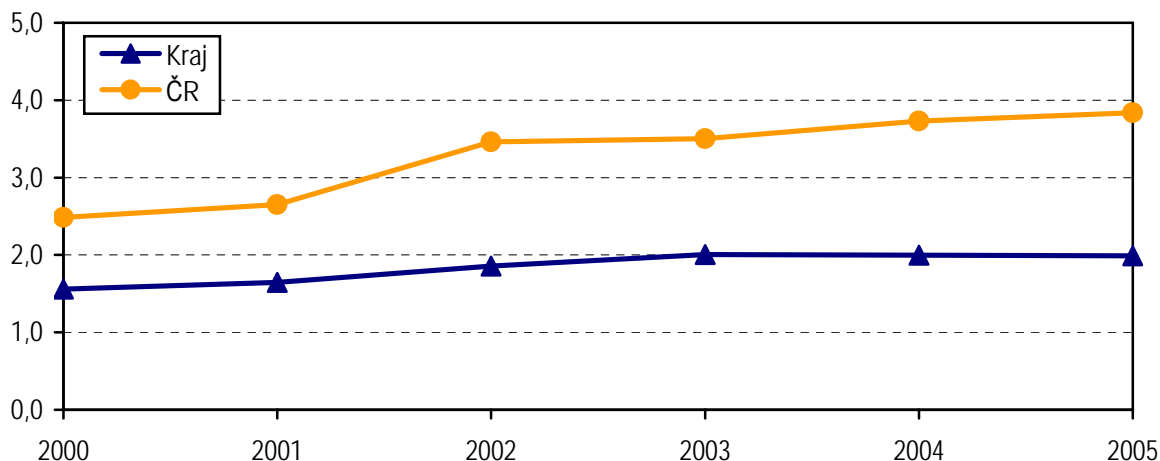
³⁾ Děti ve věku 0 - 14 let

Sídla zdravotnických zařízení v Karlovarském kraji, která poskytují ambulantní péči v oboru alergologie a klinické imunologie - dle ORP *)

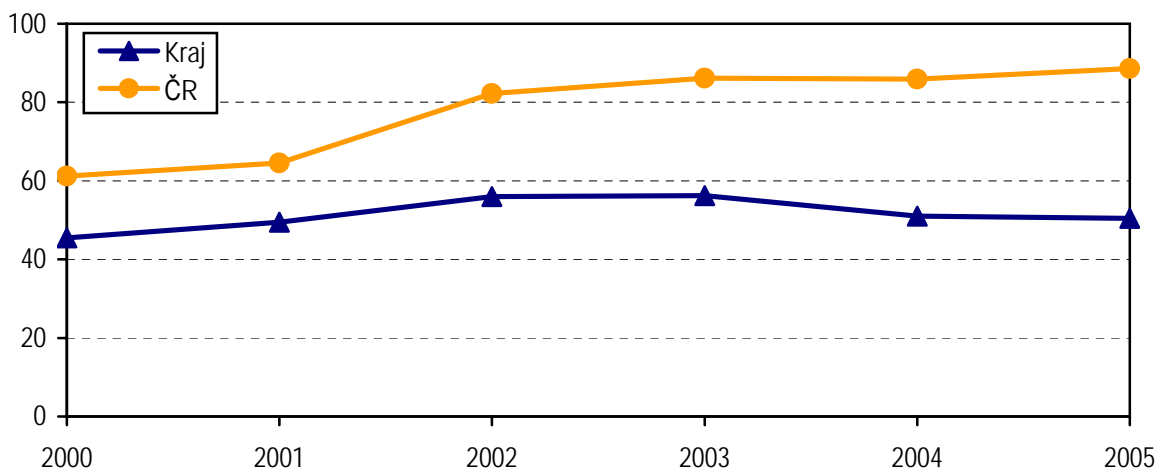


- *) Správní obvod obce s rozšířenou působností
- Cheb Název správního obvodu obce s rozšířenou působností
- △ Sídlo ambulantního zařízení - oboru alergologie a klinické imunologie
- počet ZZ v obci (je-li více než 1)

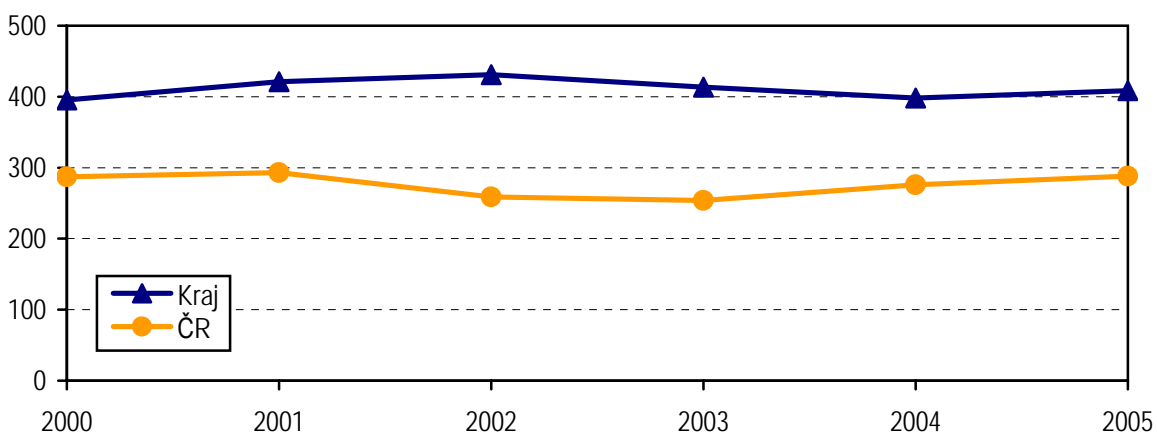
**Počet lékařů na 100 000 obyvatel
- vývoj v letech 2000 - 2005**



**Počet léčených pacientů na 1 000 obyvatel
- vývoj v letech 2000 - 2005**



**Počet kožních testů na 100 léčených pacientů
- vývoj v letech 2000 - 2005**



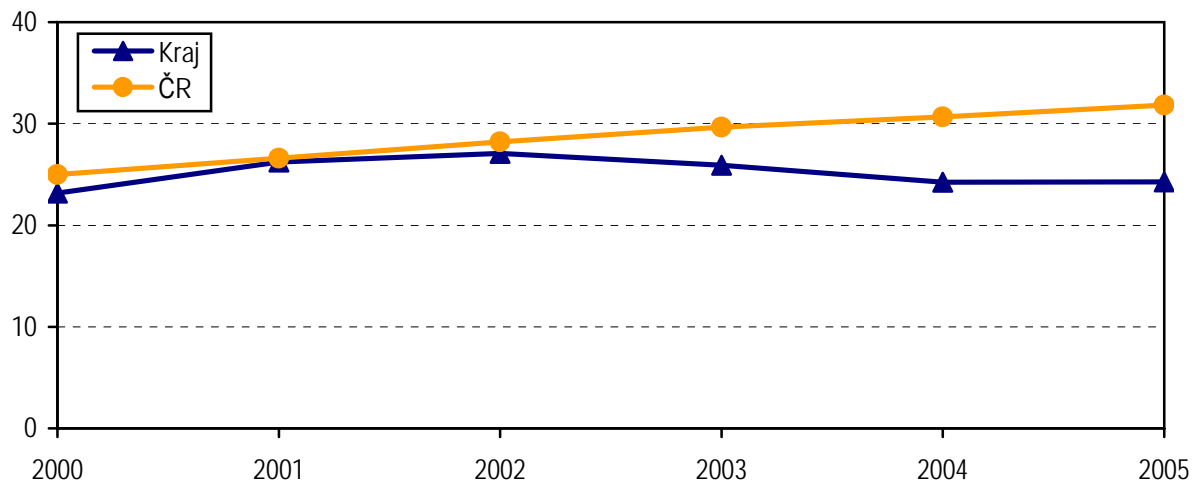
Dispenzarizovaní pacienti pro vybranou diagnózu

Vybraná onemocnění (diagnóza MKN 10)	Počet dispenzarizovaných osob						
	celkem	z toho ve věku (v %)				kraj na 10 tis. obyvatel	ČR na 10 tis. obyvatel
		0-5 let	6-14 let	15-24 let	25 let a více		
Atopická dermatitis (L20.-)	1 945	26,3	29,2	21,9	22,6	63,92	79,92
Pollinosa (J30.1)	7 389	4,0	30,6	32,9	32,6	242,84	318,25
Stálá alergická rýma (J30.3)	1 352	2,1	20,1	31,2	46,5	44,43	148,15
Astma bronchiale (J45.9)	1 591	13,0	40,8	20,9	25,3	52,29	180,97
Imunodeficience s převahou poruch protilátek (D80.-)	217	49,3	24,9	18,9	6,9	7,13	26,23
Běžná variabilní imunodeficience (D83.-)	87	9,2	13,8	19,5	57,5	2,86	16,56
Wegenerova granulomatóza a jiné nekrotizující vaskulopatie (M31.-)	-	-	-	-	-	-	0,23
Systémový lupus erythematosus (M 32.-)	3	-	-	66,7	33,3	0,10	0,41
Dermatomyositis (M33.-)	2	-	-	100,0	-	0,07	0,11
Sjögrenův syndrom a jiné systémové postížení pojivové tkáně (M35.-)	4	-	-	75,0	25,0	0,13	1,52

Dispenzarizovaní pacienti pro vybranou diagnózu v okresech

Území (okres, kraj, ČR)	Počet dispenzarizovaných na vybranou diagnózu na 100 léčených					
	Atopická dermatitida (L20.-)	Pollinosis (J30.1)	Stálá alergická rýma (J30.3)	Astma bronchiale (J45.9)	Imunodeficience s převahou poruch protilátek (D80.-)	Běžná variabilní imunodeficience (D83.-)
Cheb	17,7	48,7	11,7	10,6	0,3	0,2
Karlovy Vary	7,9	46,0	8,3	10,7	0,4	0,2
Sokolov	18,8	52,8	6,3	9,0	5,6	2,1
Karlovarský kraj	12,6	48,1	8,8	10,3	1,4	0,6
ČR	9,0	36,0	16,8	20,5	3,0	1,9

**Počet dispenzarizovaných pacientů pro pollinosu
na 1 000 obyvatel - vývoj v letech 2000 - 2005**



**Počet dispenzarizovaných pacientů podle věkových skupin
na 1 000 obyvatel téže věkové skupiny - rok 2005**

