



Informace ze zdravotnictví Karlovarského kraje

Ústavu zdravotnických informací a statistiky
České republiky

Karlovy Vary
1.9.2006

10

Mzdy ve zdravotnictví v Karlovarském kraji v roce 2005

Salaries in the Health Services in the Karlovarský Region in 2005

Souhrn

Informace ze zdravotnictví kraje o mzdách ve zdravotnictví v Karlovarském kraji v roce 2005 obsahuje údaje o průměrných měsíčních mzdách a počtech zaměstnanců ve zdravotnických zařízeních v členění podle kategorií zaměstnanců, zřizovatele a území. Zahrnuje také srovnání s předchozím rokem a ČR.

Summary

Information on salaries in the health services in the Karlovarský region in 2005 contains data about average monthly salaries and numbers of employees in health establishments by category of employees, by founder and by territory. Includes also comparison with the previous year and with the whole CR.

Průměrná měsíční mzda ve zdravotnických zařízeních byla v Karlovarském kraji 18 884 Kč (oproti loňskému roku nárůst 4,6 %), v ČR byla tato průměrná mzda 19 833 Kč (loni byla o 4,6 % nižší). Průměrná tarifní mzda ve zdravotnických zařízeních byla v Karlovarském kraji 11 371 Kč (v porovnání s loňským rokem nárůst o 10,9 %), v ČR byla tarifní mzda ve zdravotnických zařízeních 11 862 Kč (při porovnání s předchozím rokem je o 9,5 % vyšší).

Nejvíce pracovníků ve zdravotnictví v Karlovarském kraji je zařazeno do platové třídy 8 (28 %), což činí 27,6 % z celkové sumy mezd. Vyšší platové třídy (10 a vyšší) jsou zastoupeny výrazně méně, převažuje platová třída 14 (zhruba 4 %), tj. 8,6 % z celkové sumy mezd.

Edice IZK je dostupná na internetových stránkách ústavu www.uzis.cz v části „Rychlé informace“, popř. pak dále výběrem „E-KNIHOVNA“. Na uvedených stránkách je možno porovnávat údaje jednotlivých krajů, a to i v různých letech.

Odměňování podle zákona č. 143/1992 Sb., o platu, ve znění pozdějších předpisů

Zaměstnanci příspěvkových organizací a organizačních složek státu, tj. zdravotnických zařízení, jejichž zřizovatelem je Ministerstvo zdravotnictví ČR, jiné centrální orgány, kraje, města či obce, jsou odměňováni podle zákona č. 143/1992 Sb., ve znění pozdějších předpisů. V Karlovarském kraji je průměrná měsíční mzda zaměstnanců organizací jejichž zřizovatelem je ministerstvo zdravotnictví 18 401 Kč, což je o 1 325 Kč více než v roce 2004 (nárůst 7,8 %). Zaměstnanci organizací, kde zřizovatelem je kraj nebo město měli průměrnou měsíční mzdu 19 666 Kč. To je o 1 167 Kč více proti roku 2004 (nárůst 6,3 %). Do výpočtu nejsou zahrnuti pracovníci krajské hygienické stanice, neboť ti jsou odměňováni jako zaměstnanci ve státní správě.

K výše uvedené skupině odměňování patří v Karlovarském kraji jediná nemocnice - Městská nemocnice a ÚSP v Mariánských Lázních. V této nemocnici došlo v porovnání s rokem 2004 k poklesu celkového počtu zaměstnanců o 6,4 % (pokles počtu sester o 8,2 % a nárůst počtu lékařů o 15,2 %). Uvedené průměrné mzdy lékařů nezahrnují platby za ústavní pohotovostní služby, které jsou propláceny jinou organizací.

Odměňování podle zákona č. 1/1992 Sb., o mzdě, ve znění pozdějších předpisů

Nestátní zdravotnická zařízení ústavní i ambulantní péče, lékárny, výdejny léčiv a zdravotnických potřeb, stomatologické laboratoře a lázeňské organizace uplatňují pro odměňování svých zaměstnanců zákon č. 1/1992 Sb. ve znění pozdějších předpisů. Průměrná měsíční mzda zaměstnanců ve zdravotnických organizacích, které své odměňování řídí výše uvedeným zákonem, dosáhla v roce 2005 hodnoty 16 516 Kč. Proti roku 2004 vzrostla o 762 Kč (nárůst 4,2 %).

V nemocnicích Karlovarského kraje, patřících k této skupině odměňování, došlo v porovnání s rokem 2004 k poklesu celkového počtu zaměstnanců o 0,9 % (přitom např. lékařů přibylo o 3 %, počet sester se prakticky nezměnil).

Zpracoval: Ing. Jaroslav Jánský
ÚZIS ČR, Karlovarský krajský odbor
Západní 63
360 01 Karlovy Vary
telefon: 353 235 986
www.uzis.cz
jansky@uzis.cz

Použité zkratky zdravotnických pracovníků

Zkratka	Plný název kategorie dle zákona č. 96/2004 Sb.
sestry	všeobecné sestry a porodní asistentky (§ 5 - § 6)
OZPBD	ostatní zdravotničtí pracovníci nelékaři způsobilí k výkonu zdravotnického povolání bez odborného dohledu po získání odborné způsobilosti (§ 7 - § 21)
ZPSZ	zdravotničtí pracovníci nelékaři způsobilí k výkonu zdravotnického povolání bez odborného dohledu po získání odborné a specializované způsobilosti (§ 22 - § 28)
ZPOD	zdravotničtí pracovníci nelékaři způsobilí k výkonu zdravotnického povolání pod odborným dohledem nebo přímým vedením (§ 29 - § 42)
JOP	jiní odborní pracovníci a dentisté (§ 43)

**Průměrný počet pracovníků a průměrná měsíční mzda
ve zdravotnických zařízeních *)**

Kategorie pracovníků	Průměrný počet pracovníků ¹⁾	Průměrná měsíční mzda (v Kč)			Průměrná měsíční mzda v ČR (v Kč)
		celkem	z toho		
			tarifní plat ²⁾	ostatní složky mezd ³⁾	
Celkem	946,34	18 884	11 371	7 513	19 833
v tom:					
lékaři a zubní lékaři	54,19	38 712	20 772	17 941	38 668
farmaceuti	-	-	-	-	33 777
sestry ⁴⁾	312,03	21 030	12 856	8 175	18 787
OZPBD ⁴⁾	49,17	18 489	12 802	5 687	20 341
ZPSZ ⁴⁾	16,34	16 862	12 700	4 162	19 888
ZPOD ⁴⁾	208,80	16 862	9 728	7 134	13 904
JOP ⁴⁾	19,67	20 195	14 671	5 525	20 584
pedagog. pracovníci	5,02	15 423	10 928	4 496	21 762
THP	80,60	21 322	11 669	9 654	18 852
dělníci a provozní pracovníci	200,52	11 531	7 338	4 193	10 999

¹⁾ Odměňujících podle zákona č. 143/1992 Sb., ve znění pozdějších předpisů (příspěvkové zdravotnické organizace a organizační složky státu)

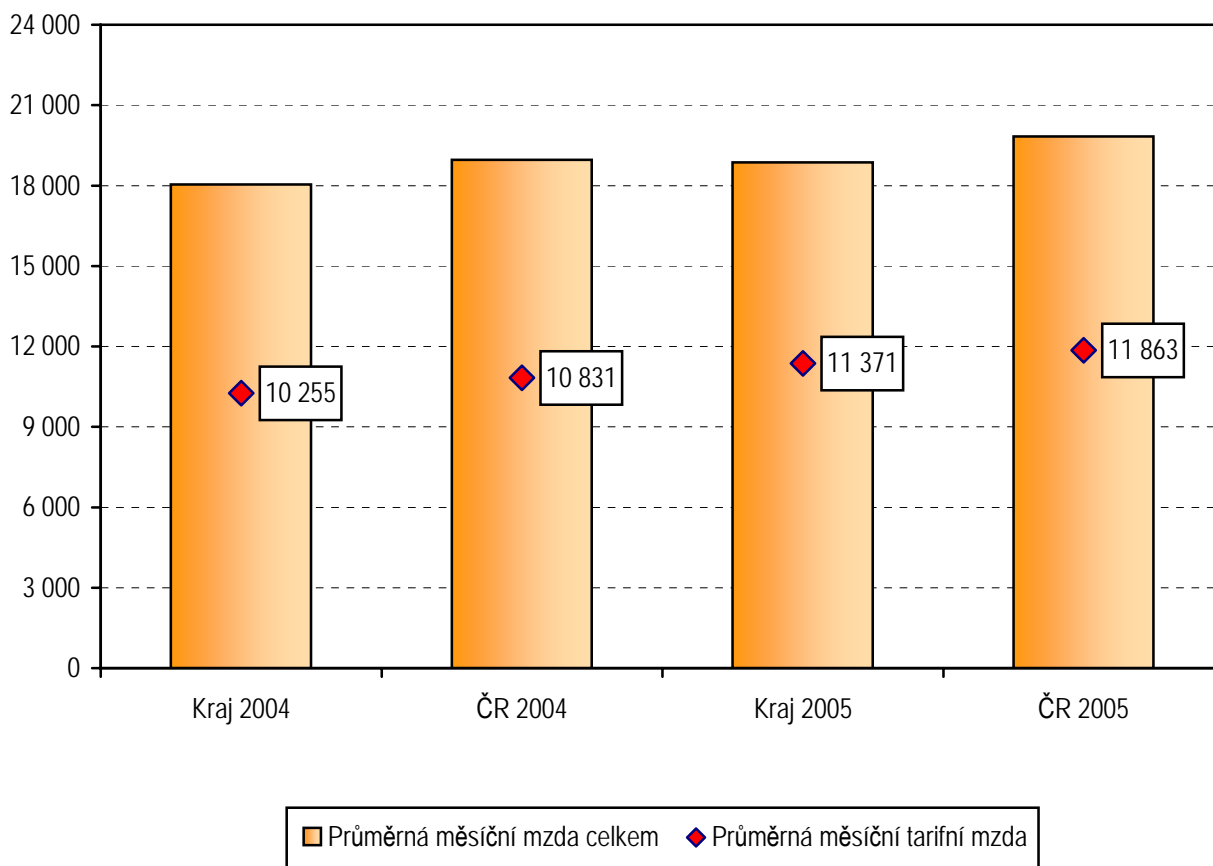
¹⁾ Součet úvazků

²⁾ Tarifní plat dle § 6 nař. vlády č. 251/1992 Sb., ve znění pozdějších předpisů

³⁾ Příplatek za vedení, příplatek za zastupování, zvláštní příplatky, plat za práci přesčas včetně příplatku, odměna za pracovní pohotovost, příplatky za práci v SO + NE, příplatek za práci ve svátek, příplatek za noční práci, příplatek za dělenou směnu, plat při výkonu jiné práce a práce v cizině, další plat, náhrady mzdy, osobní příplatek, odměny

⁴⁾ Zdravotničtí pracovníci nelékaři dle zákona č. 96/2004 Sb. - viz. použité zkratky zdravotnických pracovníků

Průměrná měsíční tarifní mzda ve zdravotnických zařízeních *)



*) Odměňujících podle zákona č. 143/1992 Sb., ve znění pozdějších předpisů (příspěvkové zdravotnické organizace)

**Průměrný počet pracovníků a průměrná měsíční mzda
ve zdravotnických zařízeních *) podle zřizovatele**

Kategorie pracovníků	Průměrný počet pracovníků ¹⁾	Průměrná měsíční mzda celkem (v Kč)	z toho			
			tarifní plat ²⁾	plat za práci přesčas	odměna za pracovní pohotovost	náhrada mzdy
Organizace přímo řízené MZ						
Celkem	382,35	18 401	11 375	259	107	1 821
v tom:						
lékaři a zubní lékaři	9,64	39 113	19 976	3 760	3 776	3 066
farmaceuti	-	-	-	-	-	-
sestry ³⁾	75,57	21 141	13 040	20	17	2 105
OZPBD ³⁾	22,85	17 706	12 819	-	-	1 786
ZPSZ ³⁾	4,63	18 384	12 986	46	-	1 925
ZPOD ³⁾	21,95	13 559	9 379	16	11	1 170
JOP ³⁾	76,67	22 871	14 660	1	-	2 493
pedagog. pracovníci	2,02	14 981	10 913	31	-	1 321
THP	46,17	21 953	12 344	116	-	2 078
dělníci a provozní pracovníci	122,85	12 018	7 295	450	26	1 160
Organizace řízené územními orgány v kraji						
Celkem	642,50	19 666	11 697	847	286	1 824
v tom:						
lékaři a zubní lékaři	44,55	38 626	20 944	1 898	862	3 018
farmaceuti	-	-	-	-	-	-
sestry ³⁾	236,46	20 995	12 797	754	331	2 022
OZPBD ³⁾	26,32	19 169	12 787	467	4	2 064
ZPSZ ³⁾	11,71	16 261	12 587	-	-	1 658
ZPOD ³⁾	186,85	17 250	9 769	1 360	293	1 528
JOP ³⁾	0,35	16 483	14 002	-	-	1 103
pedagog. pracovníci	3,00	15 721	10 938	-	-	1 500
THP	49,40	21 464	11 728	50	244	2 145
dělníci a provozní pracovníci	83,86	10 955	7 511	149	1	1 063

¹⁾ Odměňujících podle zákona č. 143/1992 Sb., ve znění pozdějších předpisů (příspěvkové zdravotnické organizace a organizační složky státu)

¹⁾ Součet úvazků

²⁾ Tarifní plat dle § 6 nař. vlády č. 251/1992 Sb., ve znění pozdějších předpisů

³⁾ Zdravotníci pracovníci nelékaři dle zákona č. 96/2004 Sb. - viz. použité zkratky zdravotnických pracovníků

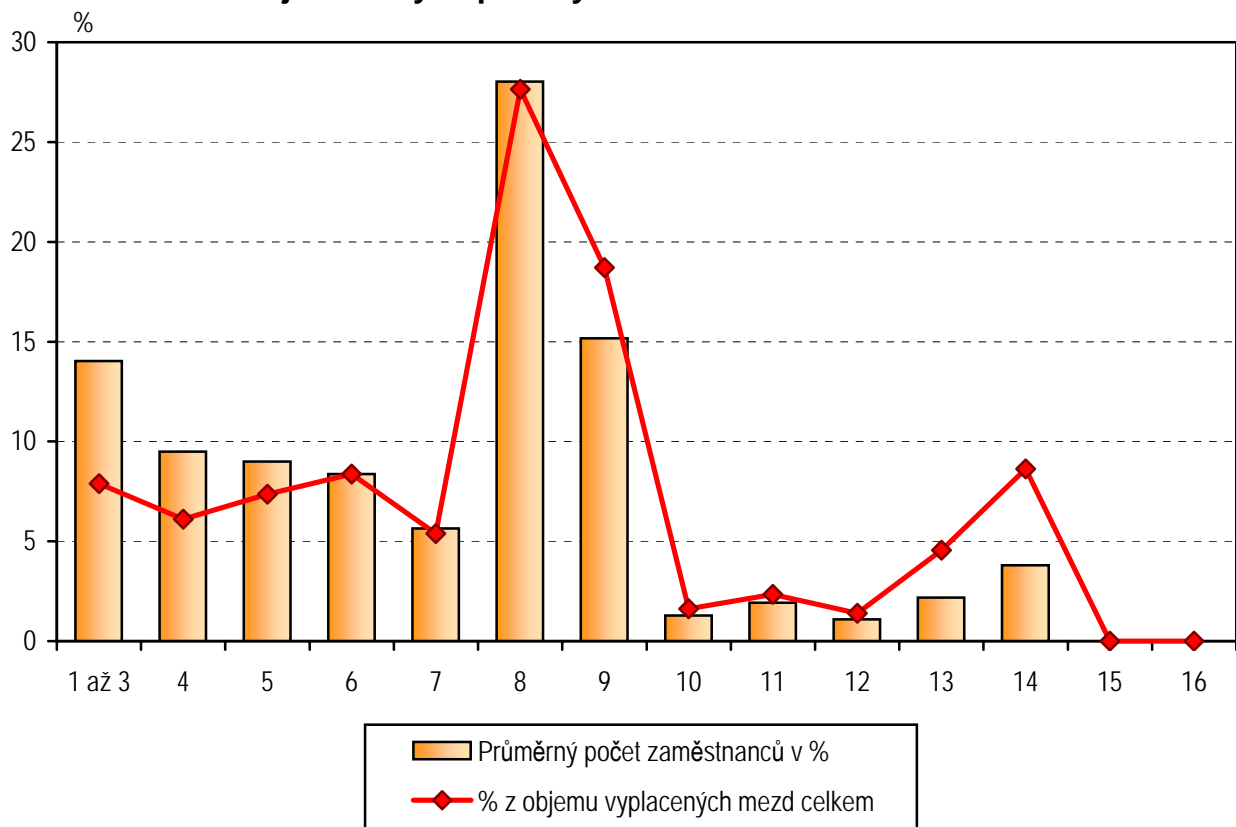
Změny průměrné měsíční mzdy a průměrné tarifní mzdy ve zdravotnických zařízeních *) podle zřizovatele

Kategorie pracovníků	Index 2005/2004 (v %)							
	průměrná měsíční mzda				průměrná tarifní mzda			
	organizace přímo řízené MZ		organizace řízené územními orgány		organizace přímo řízené MZ		organizace řízené územními orgány	
	v kraji	v ČR	v kraji	v ČR	v kraji	v ČR	v kraji	v ČR
Celkem	102,0	104,0	106,3	104,6	110,9	109,7	112,1	109,3
z toho:								
lékaři a zubní lékaři	105,5	102,6	104,7	105,4	105,6	110,5	109,8	110,1
farmaceuti	-	104,5	-	104,4	-	112,0	-	109,3
sestry ¹⁾	108,7	104,4	110,3	104,4	114,6	109,9	114,3	109,6
THP	103,9	104,2	104,8	104,5	112,3	107,4	107,4	107,7
dělníci a provozní pracovníci	108,3	104,7	104,7	102,6	108,3	107,7	108,7	107,1

¹⁾ Odměňujících podle zákona č. 143/1992 Sb., ve znění pozdějších předpisů (příspěvkové zdravotnické organizace a organizační složky státu)

¹⁾ Zdravotničtí pracovníci nelékaři dle zákona č. 96/2004 Sb. - viz. použité zkratky zdravotnických pracovníků

Přehled průměrného počtu pracovníků a mezd v jednotlivých platových třídách v roce 2005 v %



Průměrný počet pracovníků a průměrná měsíční mzda v nemocnicích odměňujících podle zákona o platu *) a o mzdě **)

Ukazatel			Nemocnice odměňující své pracovníky podle zákona	
			č. 143/1992 Sb.	č. 1/1992 Sb.
Průměrný počet pracovníků ¹⁾	absolutně	celkem	168,51	2 248,90
		lékaři a zubní lékaři	19,75	292,10
		sestry ²⁾	66,19	955,28
	index 2005/2004 (%)	celkem	93,7	99,1
		lékaři a zubní lékaři	114,0	103,0
		sestry ²⁾	96,4	100,0
Průměrná měsíční mzda (v Kč)	absolutně	celkem	18 485	18 795
		lékaři a zubní lékaři	33 247	42 037
		sestry ²⁾	17 463	16 677
	index 2005/2004 (%)	celkem	107,2	105,2
		lékaři a zubní lékaři	96,4	106,0
		sestry ²⁾	103,1	102,2

¹⁾ Zákon č. 143/1992 Sb., ve znění pozdějších předpisů (organizační složky státu a příspěvkové zdravotnické organizace)

^{**)} Zákon č. 1/1992 Sb., ve znění pozdějších předpisů (nestátní zdravotnická zařízení, podnikatelské subjekty)

¹⁾ Součet úvazků

²⁾ Zdravotničtí pracovníci nelékaři dle zákona č. 96/2004 Sb. - viz. použité zkratky zdravotnických pracovníků