



# Informace ze zdravotnictví Karlovarského kraje

Ústavu zdravotnických informací a statistiky  
České republiky

Karlovy Vary  
24. 8. 2007

4

## Alergologie a klinická imunologie - činnost oboru v Karlovarském kraji v roce 2006

*Allergology and Clinical Immunology - Activity in Branch  
in the Karlovarsky Region in 2006*

### Souhrn

Informace ze zdravotnictví kraje o činnosti oboru alergologie a klinická imunologie v Karlovarském kraji v roce 2006 obsahuje údaje o ambulantní péči v členění podle typu zdravotnického zařízení a podle území z oblasti personálního zajištění, činnosti a o dispenzarizovaných osobách pro vybrané diagnózy.

### Summary

*Information on health service activity in the branch of allergology and clinical immunology in the Karlovarsky region in 2006 contains data about out-patient care by type of establishment and by district of the region, data about personnel capacity, activity and about patients followed up for selected diagnoses.*

Podkladem pro zpracování informace byly údaje z ročního výkazu o činnosti oboru, který vyplňuje každé ambulantní pracoviště alergologie a klinické imunologie všech zřizovatelů, včetně ambulantních částí lůžkových zařízení, pokud taková v kraji působí. Výkazy byly součástí Programu statistických zjišťování v ČR na rok 2006. Formuláře výkazů a pokyny jsou vystaveny na internetu [www.uzis.cz](http://www.uzis.cz) [NZIS/Výkazy 2006].

Edice IZK o činnosti oboru alergologie a klinické imunologie v předchozích letech jsou dostupné na internetových stránkách ústavu v části Rychlé informace.

### Personální zajištění oboru

Ambulantní péči v oboru v kraji zabezpečovalo celkem 10 pracovišť soustředěných, až na jedinou výjimku, v okresních městech. Jejich činnost zajišťovalo 5,80 lékařů a 4,55 zdravotnických pracovníků nelékařů s odbornou způsobilostí bez odborného dohledu dle §5 - §21 zákona č. 96/2004 Sb. o nelékařských zdravotnických povoláních (dále jen ZPBD). Pracovníci jsou vždy uváděni v tzv. přepočteném počtu, což je součet pracovních úvazků.

Protože v Karlovarském kraji není lůžkové oddělení této specializace, nepůsobí tu ani ambulance při lůžkovém zařízení. Péči o pacienty zajišťují ve větší míře samostatné ordinace lékařů specialistů, pacienti dětského a dorostového věku vyhledávají častěji ordinace specializovaných dětských lékařů - alergologů. Na 100 tisíc obyvatel kraje připadalo 1,9 lékaře, v ČR to bylo 3,87 lékaře.

## **Činnost oboru**

Počet léčených pacientů zůstává v porovnání s rokem 2005 téměř stejný, zvýšení okolo 1 %, není významné. Celkový počet ošetření-vyšetření se naopak o necelé 1 % snížil, ale vzhledem ke snížení počtu lékařů v kraji je průměrný počet ošetření připadající na 1 lékaře asi o 3,5 % vyšší než v předchozím roce. Ačkoliv děti a mladiství ve věku do 19 let tvoří pouze necelých 22 % celkového počtu obyvatel, téměř 45 % pacientů zaujímá právě tato věková skupina. Z každého tisíce dětí této věkové kategorie jich bylo 105 v kraji a 156 v ČR léčeno na některé z alergologických onemocnění.

V průměru bylo aplikováno 1 léčenému pacientovi 4,1 kožních testů (ČR 2,6). Na 100 léčených připadlo 16,9 pacientů léčených specifickou hyposenzibilizací (ČR 13,5) a u 14,5 pacientů na 100 léčených byla zahájena individuální injekční nebo perorální specifická imunoterapie alergenem (ČR 3,3). Lékaři měli k dispozici 9 spirometrů. Na jednom spirometru bylo provedeno v kraji 596 výkonů a v ČR 1 566 výkonů.

## **Dispenzarizovaní pacienti pro vybranou diagnózu**

V roce 2006 se sledovalo 10 vybraných diagnóz ve čtyřech věkových kategoriích. Jeden pacient může být uveden i vícekrát, pokud je léčen na více diagnóz. Dlouhodobě se sledují čtyři diagnózy - atopická dermatitida L20, pollinosis J30.1, stálá alergická rýma J30.3 a astma J45. Proti roku 2005, kdy byla zařazena pouze diagnóza astma bronchale J45.9. Bylo zachováno podrobné členění astma na čtyři stupně: 1-intermitentní, 2-lehké perzistující, 3-středně těžké perzistující a 4-těžké perzistující. Vykazující jednotky až na výjimky změnu akceptovaly a správně na výkaze uváděly astma v členění na stupně závažnosti.

V přepočtu na 10 tisíc obyvatel příslušné věkové kategorie bylo nejvíce dětí ve věku do pěti let v kraji dispenzarizováno s diagnózou astma a atopická dermatitida. Nejčastějším důvodem dispenzarizace u ostatních věkových kategorií dětí, mladistvých i dospělých byla senná rýma.

Od roku 2004 se sledují dispenzarizovaní pacienti pro dalších šest diagnóz ze skupiny poruch mechanismu imunity a systémových onemocnění pojivové tkáně. K 31. 12. 2006 bylo na 10 tisíc obyvatel kraje sledováno 7,4 pacientů s diagnózou D80 imunodeficiencie s převahou poruch protilátek (ČR 26,2) a 2,7 pacientů s diagnózou D83 běžná variabilní imunodeficiencie (ČR 16,2). Obě onemocnění postihují častěji mladší věkové kategorie. Diagnózy ze skupiny systémových onemocnění pojivové tkáně (M31-M33, M34) se vyskytují zřídka a postihují zpravidla dospělou populaci. Jejich výskyt u dětí do 14 let nebyl v kraji zaznamenán. Sjögrenův syndrom a jiné systémové postižení pojivové tkáně jsou důvodem dispenzarizace v 6 případech, systémový lupus erythematosus ve 2 případech a 1 případ dermatomyositis.

Počet dispenzarizovaných na počet obyvatel v členění do okresů není uveden, protože zatímco na úrovni kraje ho lze považovat za ukazatel nemoci, ve skutečnosti je silně závislý na rozložení sítě ordinací, která není zcela rovnoměrná. Dispenzarizovaní pacienti se vykazují podle umístění zdravotnického zařízení, které navštěvují, nikoli podle svého trvalého bydliště. Počet dispenzarizovaných na počet léčených v okresech vypovídá o tom, jak se jednotlivé okresy mezi sebou liší z hlediska skladby léčených pacientů.

Zpracoval: Ing. Pavel Růžička  
ÚZIS ČR - Karlovarský krajský odbor  
Západní 63, 360 01 Karlovy Vary  
tel.: 353 235 986  
e-mail: ruzicka@uzis.cz  
<http://www.uzis.cz>

## Zajištění ambulantní péče podle druhu zdravotnických zařízení a podle území

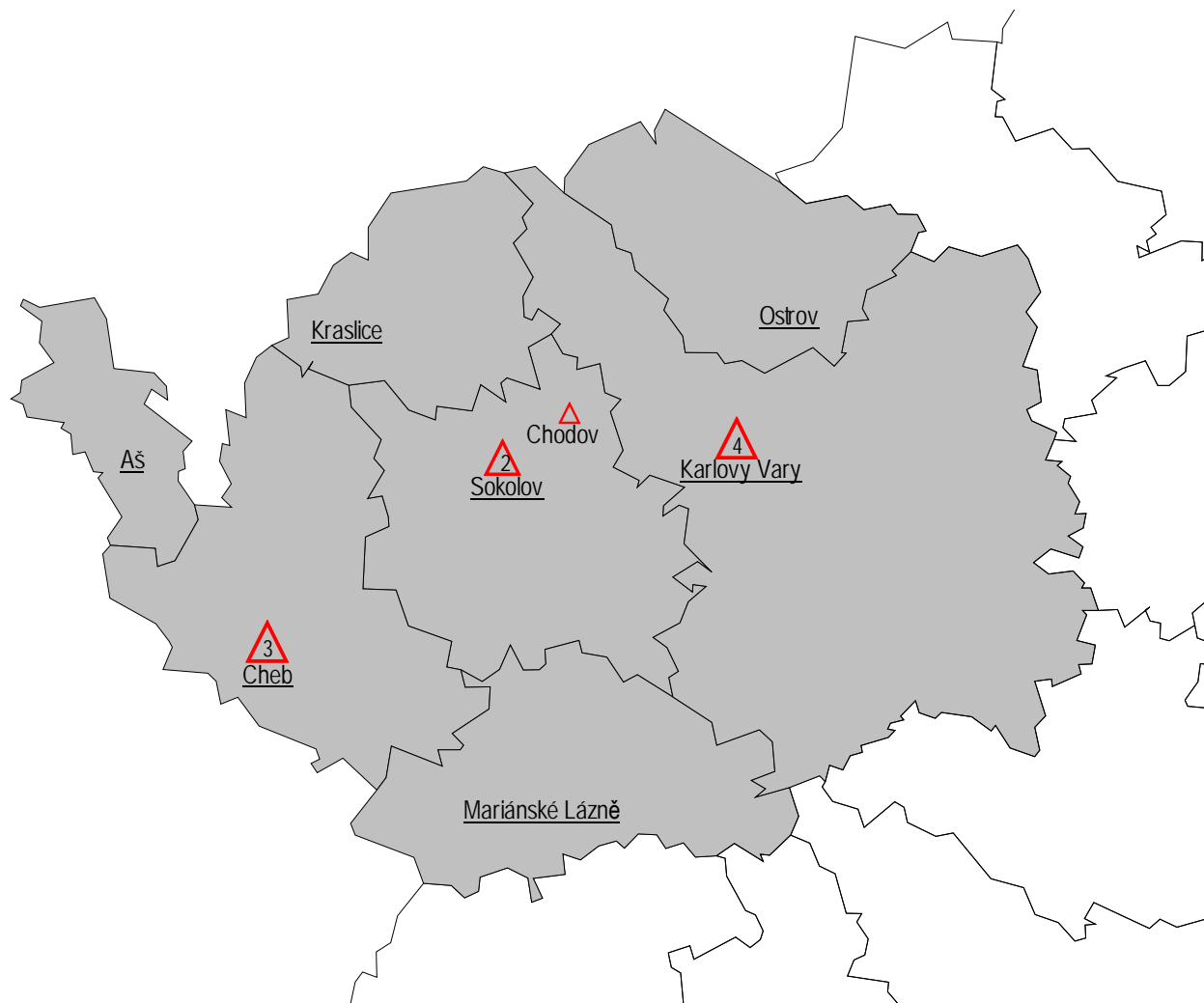
Ukazatel	Počet ZZ a pracovišť	Počet pracovníků <sup>1)</sup>		Počet léčených pacientů		Počet ošetření - vyšetření		
		lékaři	ZPBD <sup>2)</sup>	celkem	z toho děti <sup>3)</sup> (v %)	celkem	na 1 lékaře	na 1 léčeného pacienta
podle druhu zdravotnických zařízení								
Ambulantní část lůžkových ZZ	-	-	-	-	-	-	-	-
Samost. ordinace lékařů specialistů	5	3,55	2,50	8 723	21,8	19 029	5 360	2,2
Ostatní ambulantní zařízení	5	2,25	2,05	6 814	73,8	12 643	5 619	1,9
podle území (okres, kraj, ČR)								
Cheb	3	2,25	1,25	4 110	50,0	9 021	4 009	2,2
Karlovy Vary	4	2,05	2,00	8 309	36,2	16 408	8 004	2,0
Sokolov	3	1,50	1,30	3 118	59,8	6 243	4 162	2,0
Karlovarský kraj	10	5,80	4,55	15 537	44,6	31 672	5 461	2,0
ČR	379	397,67	513,05	931 362	36,6	2 393 255	6 018	2,6

<sup>1)</sup> Součet úvazků, vč. smluvních

<sup>2)</sup> ZPBD - zdravotničtí pracovníci nelékaři s odbornou způsobilostí bez odborného dohledu dle zákona č. 96/2004 Sb., o nelékařských zdravotnických povoláních, § 5 - § 21

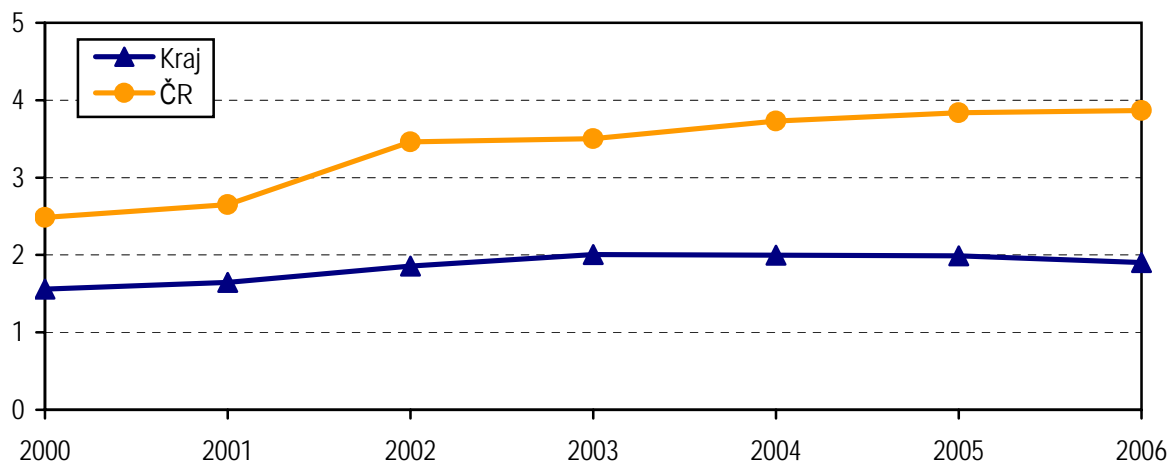
<sup>3)</sup> Děti a mladiství ve věku do 19 let

**Sídla zdravotnických zařízení v Karlovarském kraji, která poskytují ambulantní péči v oboru alergologie a klinické imunologie - dle ORP \*)**

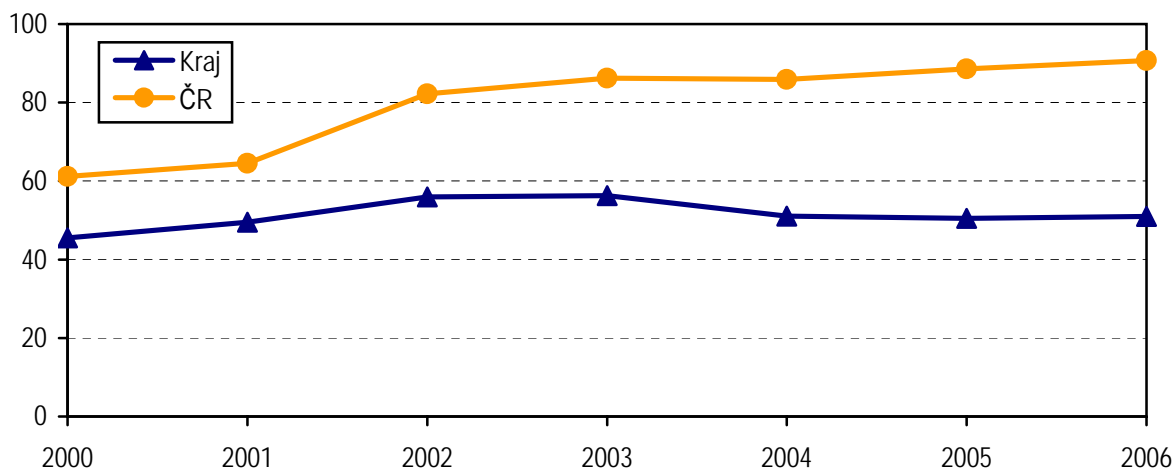


- \*) Správní obvod obce s rozšířenou působností
- Cheb Název správního obvodu obce s rozšířenou působností
- △ Sídlo ambulantního zařízení - oboru alergologie a klinické imunologie  
- počet ZZ v obci (je-li více než 1)

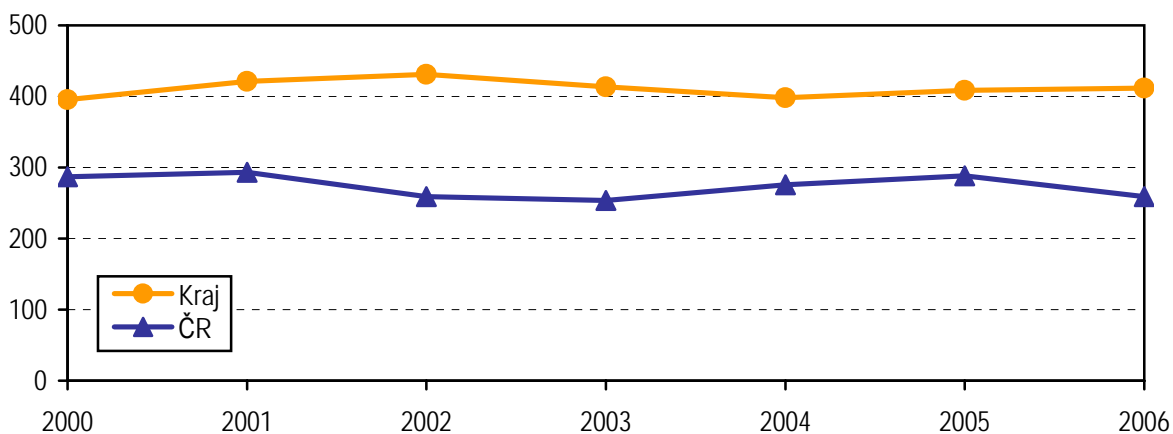
**Počet lékařů na 100 000 obyvatel  
- vývoj v letech 2000 - 2006**



**Počet léčených pacientů na 1 000 obyvatel  
- vývoj v letech 2000 - 2006**



**Počet kožních testů na 100 léčených pacientů  
- vývoj v letech 2000 - 2006**



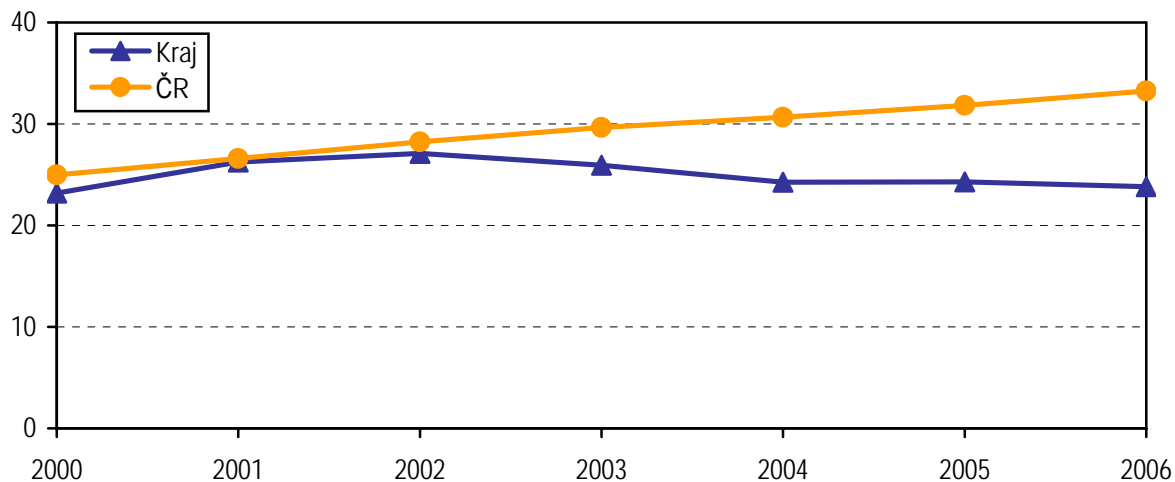
## Dispenzarizovaní pacienti pro vybranou diagnózu

Vybraná onemocnění (diagnóza MKN 10)	Počet dispenzarizovaných osob						
	celkem	z toho ve věku (v %)				kraj na 10 tis. obyvatel	ČR na 10 tis. obyvatel
		0-5 let	6-14 let	15-19 let	20 let a více		
Atopická dermatitis (L20.-)	2 025	20,0	32,6	18,0	29,5	66,48	82,94
Pollinosa (J30.1)	7 259	3,4	24,8	28,8	42,9	238,31	332,33
Stálá alergická rýma (J30.3)	1 414	1,6	21,7	19,4	57,3	46,42	160,14
Astma (J45)	4 873	10,4	30,3	19,3	39,9	159,98	243,51
Imunodeficience s převahou poruch protilátek (D80.-)	224	51,8	26,3	13,8	8,0	7,35	26,17
Běžná variabilní imunodeficience (D83.-)	81	11,1	18,5	11,1	59,3	2,66	16,17
Wegenerova granulomatóza a jiné nekrotizující vaskulopatie (M31.-)	-	-	-	-	-	-	0,22
Systémový lupus erythematosus (M 32.-)	2	-	-	-	100,0	0,07	0,41
Dermatomyositis (M33.-)	1	-	-	100,0	-	0,03	0,11
Sjögrenův syndrom a jiné systémové postížení pojivové tkáně (M35.-)	6	-	-	-	100,0	0,20	1,74

## Dispenzarizovaní pacienti pro vybranou diagnózu v okresech

Území (okres, kraj, ČR)	Počet dispenzarizovaných na vybranou diagnózu na 100 léčených					
	Atopická dermatitida (L20.-)	Pollinosis (J30.1)	Stálá alergická rýma (J30.3)	Astma (J45)	Imunodeficience s převahou poruch protilátek (D80.-)	Běžná variabilní imunodeficience (D83.-)
Cheb	18,8	50,5	12,1	59,6	0,3	0,3
Karlovy Vary	8,3	42,9	8,3	16,0	0,7	0,2
Sokolov	18,7	54,5	7,7	36,4	5,1	1,8
Karlovarský kraj	13,2	47,2	9,2	31,7	1,5	0,5
ČR	9,2	36,7	17,7	26,9	2,9	1,8

**Počet dispenzarizovaných pacientů pro pollinosu  
na 1 000 obyvatel - vývoj v letech 2000 - 2006**



**Počet dispenzarizovaných pacientů podle věkových skupin  
na 1 000 obyvatel téže věkové skupiny - rok 2006**

