



Informace ze zdravotnictví Libereckého kraje

Ústavu zdravotnických informací a statistiky
České republiky

Hradec Králové
30. 9. 2010

7

Chirurgická péče - činnost v Libereckém kraji v roce 2009

Surgical Service - Activity in the Liberecký Region in 2009

Souhrn

Informace ze zdravotnictví kraje o chirurgické péči v Libereckém kraji za rok 2009 obsahuje údaje o ambulantní péči z oblasti sítě zdravotnických zařízení, personálního zajištění, činnosti včetně úrazovosti a také základní ukazatele lůžkové péče nemocnic. Údaje jsou členěny dle druhu zdravotnického zařízení, území a dle jednotlivých oborů.

Summary

Information on health service activity in the branches of surgery in the Liberecký region in 2009 contains data about out-patient care from area of health service network, personnel capacity, activity including statistics of injuries, and also basic indicators of in-patient care in hospitals. Data are presented by type of health establishment, territory and by particular branches of surgery.

Podkladem pro zpracování dat o činnosti chirurgických ambulancí jsou roční výkazy o činnosti zdravotnických zařízení A (MZ) 1-01 a údaje o lůžkové péči byly převzaty z výkazu L (MZ) 1-02 o lůžkovém fondu. Výkazy jsou součástí Programu statistických zjišťování Ministerstva zdravotnictví v ČR na příslušný rok. Formuláře výkazů a závazné pokyny jsou vystaveny na internetu www.uzis.cz. Údaje pro výpočty relací na obyvatelstvo byly získány z materiálů ČSÚ.

Do chirurgických oborů se kromě samostatné *chirurgie* řadí také *cévní chirurgie, hrudní chirurgie, ortopedie, traumatologie, kardiochirurgie, korektivní dermatologie, plastická chirurgie (včetně léčby popálenin), neurochirurgie a dětská chirurgie*.

V kraji jsou zastoupeny vesměs všechny chirurgické obory, a to jak v ambulantní péči, tak také v lůžkové péči.

Všechna ambulantní oddělení výše jmenovaných oborů, včetně ambulantních částí nemocnic, bez ohledu na zřizovatele, odevzdávají samostatně vyplněné statistické výkazy. Data z těchto výkazů poskytují základní informace o činnosti jednotlivých oborů a umožňují kvantifikovat potřeby při zajišťování zdravotní péče a zároveň vypovídají o zdravotním stavu obyvatelstva.

Ambulantní péče

Do již zmíněného statistického šetření bylo v kraji zahrnuto celkem 63 chirurgických ambulantních zařízení, tj. 87,5 % z celkového počtu 72 zpravodajských jednotek.

Od roku 2008 se na výkazech A (MZ) 1-01 sledují pracovníci také jako průměrný roční přepočtený počet, který výstižněji charakterizuje kapacitní zajištění jednotlivých ambulancí, zvláště v případech ukončení a zahájení činnosti nebo většího pohybu pracovníků v průběhu roku. Je to součet přepočteného počtu pracovníků za jednotlivé měsíce dělený počtem měsíců sledovaného období. Dle tohoto ukazatele pracovalo v chirurgických ambulancích 75,12 lékařů a 115,06 zdravotnických pracovníků nelékařů s odbornou způsobilostí bez odborného dohledu (ZPBD). Počet lékařů v kraji byl srovnatelný s republikovým ukazatelem, na 10 tisíc obyvatel v kraji připadlo 1,7 lékařů, v ČR 1,8 lékařů.

Z činnosti chirurgických ambulancí se sledují první ošetření, kontrolní ošetření, konsiliární vyšetření a jednodenní chirurgie. Struktura této činnosti je každým rokem přibližně stejná. Z uvedených 509 tisíc výkonů největší objem představovala kontrolní vyšetření, kterých bylo v roce 2009 provedeno téměř 264 tisíc (52 %). Následují první ošetření, kterých bylo 223 tisíc (44 %) a konsiliární vyšetření, kterých bylo provedeno 21 tisíc (4 %). Ze všech sledovaných chirurgických oborů nejvíce ošetření-vyšetření vykázaly (stejně jako v minulých letech) – chirurgie pro dospělé (vč. dětské chirurgie) 311 742 návštěv, tj. 61,2 %, také ambulance ortopedické 132 801 návštěv (26,1 %). Na zbývající chirurgické obory připadlo 64 603 návštěv (12,7 %). Z těchto ostatních oborů bylo nejvíce ošetření provedeno na odděleních traumatologie a plastické chirurgie (vč. léčby popálenin).

V roce 2009 byla chirurgická péče v kraji nejčastěji poskytována v ambulantních částech lůžkových zařízení (53 %), v samostatných ordinacích lékaře specialisty (45 %) a v ostatních ambulantních zařízeních (2 %). Absolutně nejvyšší počet ošetření byl vykázán v okrese Liberec, a to přes 142 tisíc, na 1 lékaře tím připadlo 8 836 ošetření, nejnižší v okrese Semily (4 854). Krajský průměr počtu ošetření na 1 lékaře byl 6 778 ošetření (ČR 6 220 ošetření).

V kraji bylo ošetřeno 86 192 (ČR 1 640 975) úrazů, oproti roku 2008 došlo v kraji k nárůstu, a to o 13 %. Suma úrazů v kraji představuje 39 % z celkového počtu prvních ošetření a větší polovina (68 %) všech úrazů byla ošetřena v ambulantních částech lůžkových zdravotnických zařízení.

V roce 2009 bylo rozšířeno sledování úrazů podrobněji podle věku tak, že je nyní možno pracovat se 3 věkovými skupinami (0–14 let, 15–19 let a 20 a více let). Ve věkové kategorii 0–14 let bylo ošetřeno 17 718 úrazů (tzn. 2 729 úrazů na 10 tisíc dětí v dané věkové skupině). V roce 2008 to bylo 2 863 úrazů na 10 tisíc dětí, což představuje minimální meziroční pokles, a to o 5 %. V další věkové kategorii, kategorii adolescentů (15–19 let), bylo zaznamenáno 11 894 úrazů, tj. 4 377 úrazů na 10 tisíc dorostu. Pro tuto věkovou kategorii zatím není možné meziroční srovnání. Ve věkové kategorii 20 a více let bylo zaznamenáno 56 580 úrazů, (tj. 1 635 úrazů na 10 tisíc obyvatel dané věkové skupiny). Rozložení sledovaných druhů úrazů odpovídá roku 2008. Nejvíce je úrazů „ostatních“ (57 %), do této kategorie spadají úrazy v domácnosti, ve volném čase, při hře, při různých zájmových činnostech apod. Následují úrazy sportovní (22 %), úrazy pracovní, respektive školní (12 %) a nejméně bylo úrazů dopravních (9 %).

Z hlediska druhu zranění se samostatně sledují pouze zranění kosterní soustavy – zlomeniny. Ve sledovaném roce bylo zaznamenáno 22 958 zlomenin tzn., že zhruba každý čtvrtý úraz měl za následek zlomeninu. Na 10 tisíc obyvatel kraje tím připadlo 524 zlomenin. Zlomeniny u dětí (0–14 let) zaujímaly v kraji 18 % a u adolescentů 19 % z celkového počtu zlomenin. Relace počtu zlomenin na 10 tisíc dětí (0–14 let) v kraji činila 638 případů (ČR 553 případů) a ve věkové skupině 15–19 let 1 597 případů (ČR 776 případů).

Lůžková péče

Lůžkovou péči chirurgických oborů v nemocnicích kraje zajišťovalo celkem 17 oddělení: *chirurgie (včetně dětské chirurgie) 9, neurochirurgie 1, traumatologie 1, ortopedie 5 oddělení a jedno oddělení plastické chirurgie v Ústavu chirurgie ruky a plastické chirurgie ve Vysoké nad Jizerou. Na těchto chirurgických lůžkách (673 lůžek) bylo hospitalizováno celkem 29 881 pacientů. Průměrná ošetrovací doba se pohybovala od 4,5 dne na oddělení plastické chirurgie, do 8,0 dne na oddělení traumatologie. Na 100 lůžek (chirurgických oborů) v průměru připadlo 14,45 lékařů a 57,23 ZPBD. Využití lůžek ve dnech maximální lůžkové kapacity bylo v kraji nejvyšší v oboru traumatologie (298,5 dne), nejnižší využití bylo v oboru ortopedie, a to 238,4 dne.*

Zpracovala: Ivana Trávová
ÚZIS ČR, Regionální pracoviště Hradec Králové
Habrmanova 19/1, 500 02 Hradec Králové
tel.: 495 058 321, fax: 495 058 322
e-mail: drahokoupilova@uzis.cz
<http://www.uzis.cz>

Zajištění ambulantní péče chirurgických oborů dle druhu zdravotnických zařízení

1/2

Druh zdravotnického zařízení	Počet ZZ a pracovišť	Počet pracovníků ¹⁾		Počet jedno-denních chirurgií	Počet ošetření (vyšetření)			
		lékaři	ZPBD ²⁾		celkem	v tom (v %)		
						první ošetření	konsiliární vyšetření	kontrolní vyšetření
Chirurgické obory celkem								
Ambulantní část lůžkových ZZ	19	41,34	78,38	388	270 960	46,23	4,01	49,75
Samostatné ordinace lékařů specialistů	42	31,58	32,68	6 493	226 361	41,09	4,57	54,35
Ostatní ambulantní zařízení	2	2,20	4,00	-	11 825	46,78	-	53,22
Celkem	63	75,12	115,06	6 881	509 146	43,96	4,17	51,87
Chirurgie ³⁾								
Ambulantní část lůžkových ZZ	9	27,72	47,49	39	171 137	46,69	5,13	48,18
Samostatné ordinace lékařů specialistů	22	18,27	18,62	6 298	132 486	35,59	5,91	58,50
Ostatní ambulantní zařízení	1	1,20	3,00	-	8 119	33,22	-	66,78
Celkem	32	47,19	69,11	6 337	311 742	41,62	5,33	53,05
Neurochirurgie								
Ambulantní část lůžkových ZZ	1	1,00	3,75	-	5 878	89,30	6,58	4,12
Samostatné ordinace lékařů specialistů	-	-	-	-	-	-	-	-
Ostatní ambulantní zařízení	-	-	-	-	-	-	-	-
Celkem	1	1,00	3,75	-	5 878	89,30	6,58	4,12
Plastická chirurgie ⁴⁾								
Ambulantní část lůžkových ZZ	2	3,55	1,60	-	17 813	27,82	0,32	71,86
Samostatné ordinace lékařů specialistů	1	0,20	0,20	12	74	24,32	33,78	41,89
Ostatní ambulantní zařízení	-	-	-	-	-	-	-	-
Celkem	3	3,75	1,80	12	17 887	27,80	0,46	71,74
Traumatologie								
Ambulantní část lůžkových ZZ	2	5,55	14,73	254	40 838	46,86	1,28	51,86
Samostatné ordinace lékařů specialistů	-	-	-	-	-	-	-	-
Ostatní ambulantní zařízení	-	-	-	-	-	-	-	-
Celkem	2	5,55	14,73	254	40 838	46,86	1,28	51,86

Zajištění ambulantní péče chirurgických oborů dle druhu zdravotnických zařízení

2/2

Druh zdravotnického zařízení	Počet ZZ a pracovišť	Počet pracovníků ¹⁾		Počet jedno-denních chirurgií	Počet ošetření (vyšetření)			
		lékaři	ZPBD ²⁾		celkem	v tom (v %)		
						první ošetření	konsiliární vyšetření	kontrolní vyšetření
Ortopedie								
Ambulantní část lůžkových ZZ	5	3,52	10,81	95	35 294	45,4	3,2	51,4
Samostatné ordinace lékařů specialistů	19	13,11	13,86	183	93 801	48,9	2,6	48,5
Ostatní ambulantní zařízení	1	1,00	1,00	-	3 706	76,5	-	23,5
Celkem	25	17,63	25,67	278	132 801	48,7	2,7	48,6

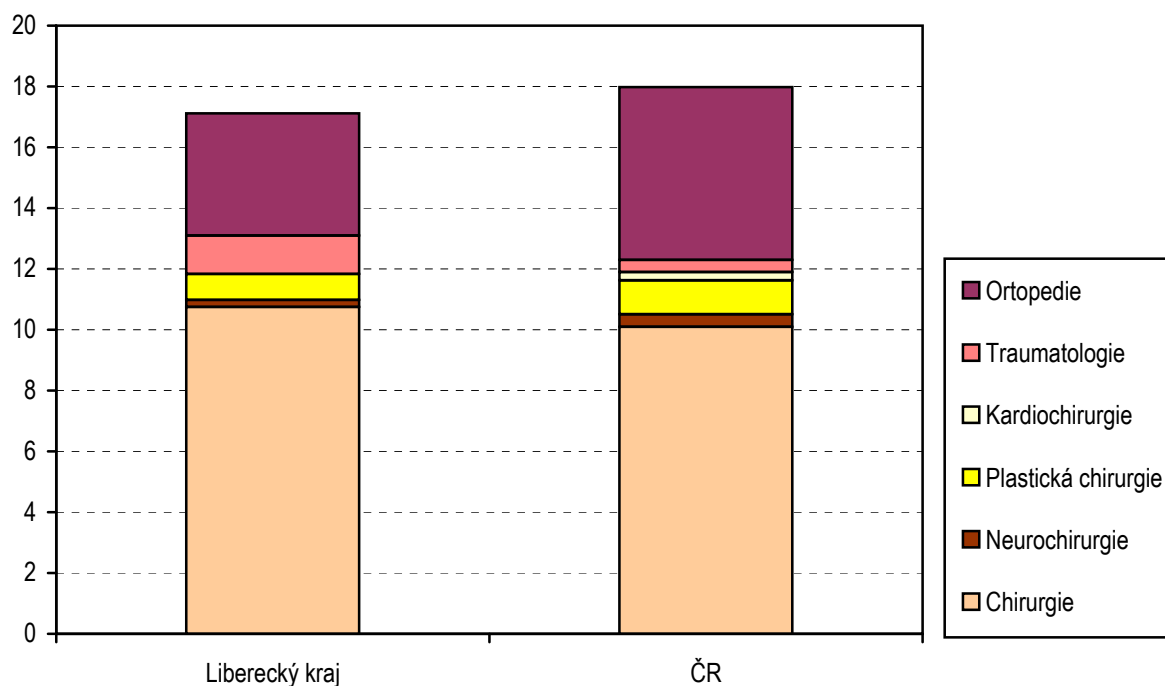
¹⁾ Průměrný roční přepočtený počet pracovníků celkem (včetně smluvních)

²⁾ ZPBD - zdravotničtí pracovníci nelékaři s odbornou způsobilostí bez odborného dohledu dle zákona č. 96/2004 Sb. o nelékařských povoláních § 5–§ 21a

³⁾ Včetně dětské, hrudní a cévní chirurgie

⁴⁾ Včetně léčby popálenin a korektivní dermatologie

Počet lékařů na 100 tisíc obyvatel



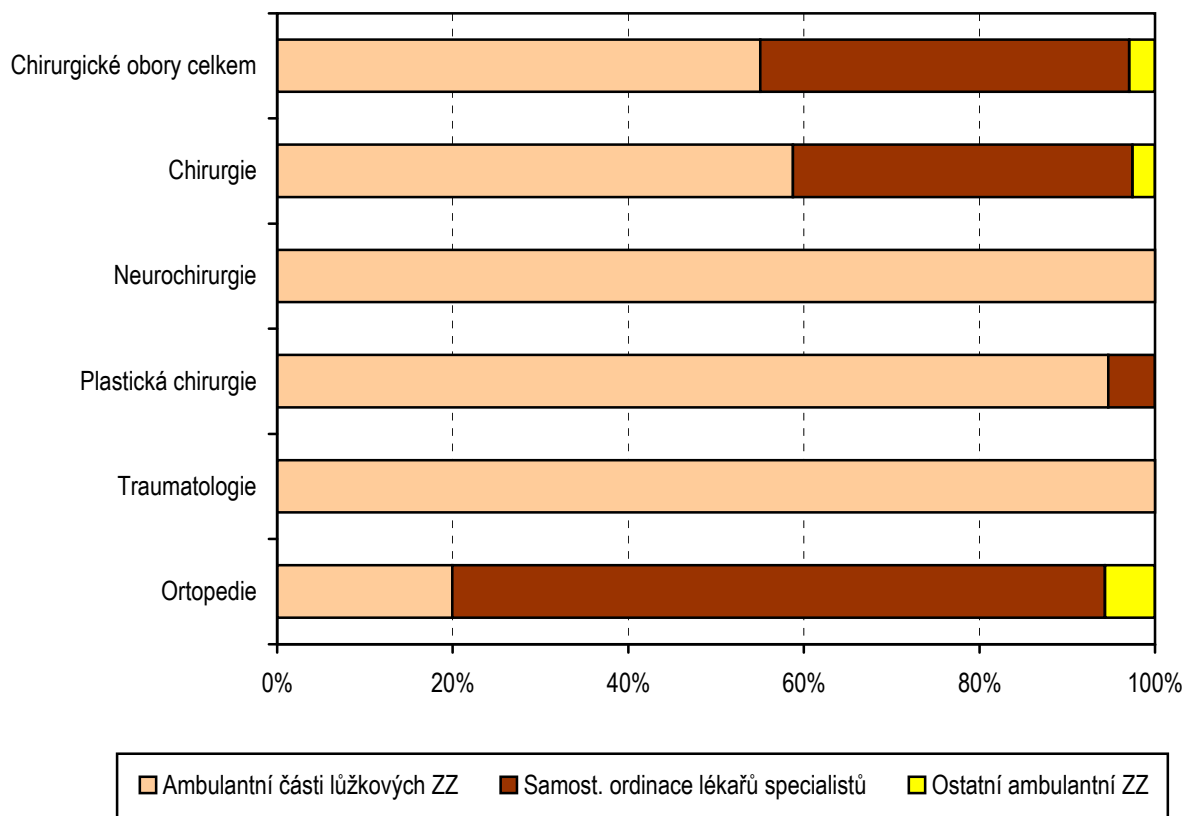
Zajištění chirurgické ambulantní péče dle okresů

Kraj, okres	Počet ZZ a pracovišť	Počet pracovníků ¹⁾		Počet jednodenních chirurgií	Počet ošetření (vyšetření)				Počet ošetření na 1 lékaře
		lékaři	ZPBD ²⁾		celkem	v tom (v %)			
						první ošetření	konsiliární vyšetření	kontrolní vyšetření	
Česká Lípa	13	16,65	22,80	6 336	131 060	42,01	3,95	54,04	7 871,5
Jablonec nad Nisou	19	20,08	38,90	35	127 594	39,44	6,73	53,82	6 354,3
Liberec	14	16,11	34,25	434	142 343	51,83	3,40	44,77	8 835,7
Semily	17	22,28	19,11	76	108 149	41,29	2,41	56,30	4 854,1
Liberecký kraj	63	75,12	115,06	6 881	509 146	43,96	4,17	51,87	6 777,8
ČR	1 563	1 889,15	3 024,69	44 578	11 750 693	42,21	5,35	52,44	6 220,1

¹⁾ Průměrný roční přepočtený počet pracovníků celkem (včetně smluvních)

²⁾ ZPBD - zdravotničtí pracovníci nelékaři s odbornou způsobilostí bez odborného dohledu dle zákona č. 96/2004 Sb. o nelékařských povoláních § 5–§ 21a

Struktura počtu lékařů chirurgických oborů podle druhu zařízení



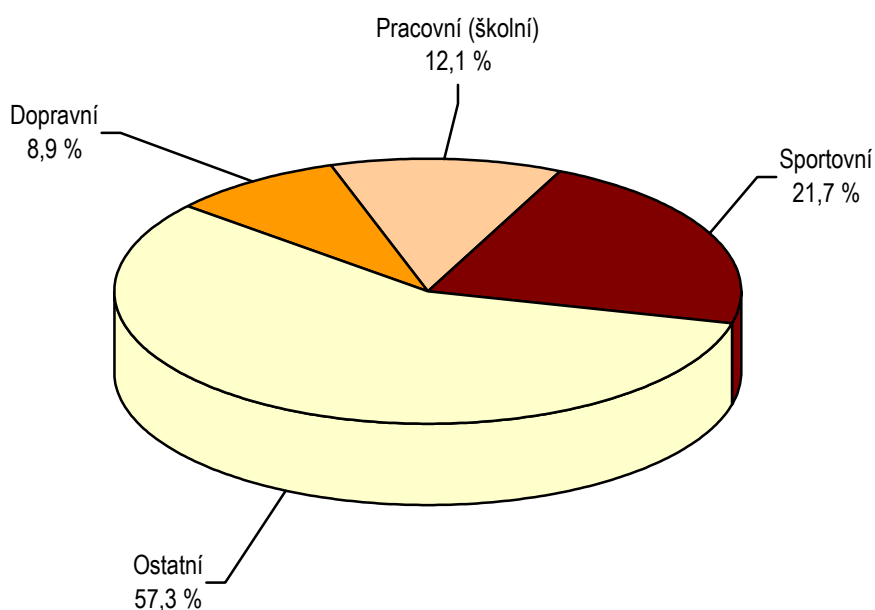
Počet ambulantně ošetřených úrazů

Oddělení a pracoviště zdravotnického zařízení		Úrazy						
		celkem	na 10 tis. obyvatel	z toho u dětí a dorostu na 10 tis. obyvatel		v tom ošetřeno (v %)		
				0-14 let	15-19 let	v ambulantní části lůžkových zdravotnických zařízení	v samostat. ordinacích lékařů specialistů	v ostatních ambulantních zdravot. zařízeních
Chirurgie ¹⁾		60 928	1 390,29	2 240,71	2 817,03	59,67	38,57	1,76
Neurochirurgie		-	-	-	-	-	-	-
Plastická chirurgie ²⁾		724	16,52	10,01	32,38	100,00	-	-
Traumatologie		16 904	385,73	343,05	1 225,07	100,00	-	-
Ortopedie		7 636	174,24	135,56	302,50	59,04	37,21	3,76
Chirurgické obory	v kraji	86 192	1 966,79	2 729,33	4 376,98	67,86	30,56	1,58
	ČR	1 640 975	1 564,10	2 160,57	3 259,10	64,36	30,95	4,69

¹⁾ Včetně dětské, hrudní a cévní chirurgie

²⁾ Včetně léčby popálenin a korektivní dermatologie

Struktura ambulantně ošetřených úrazů



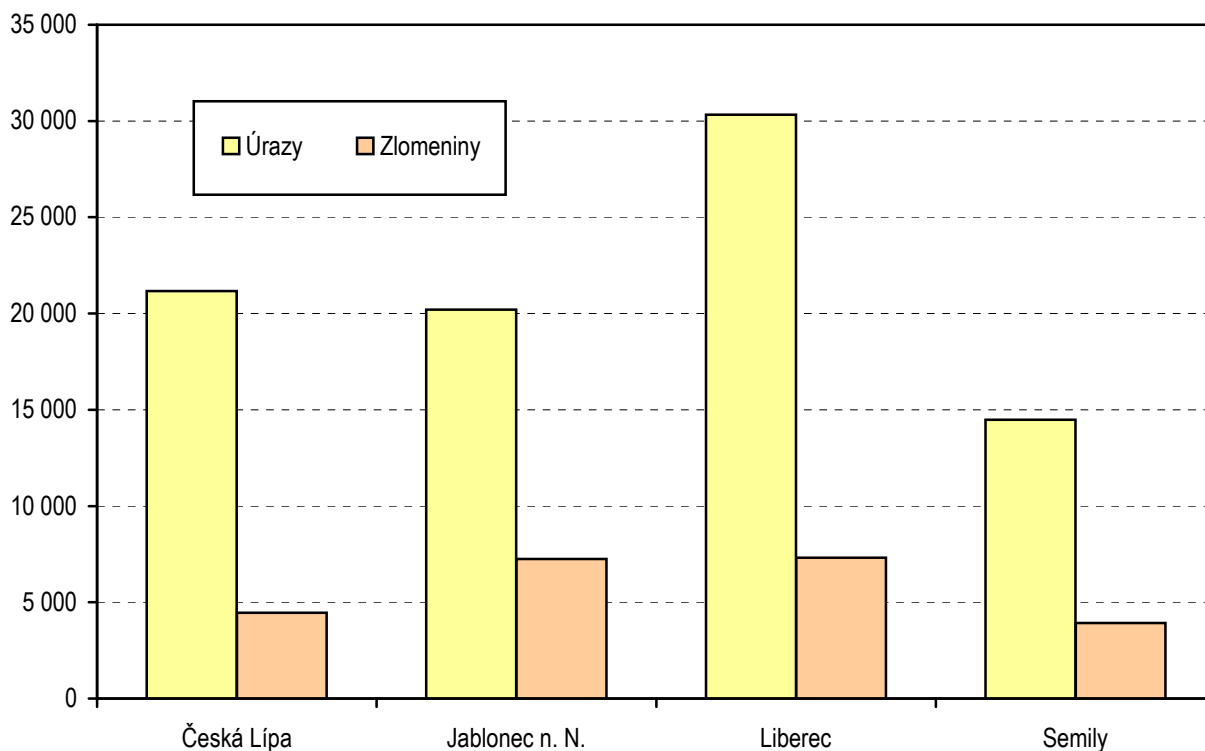
Počet ambulantně ošetřených zlomenin

Oddělení a pracoviště zdravotnického zařízení		Zlomeniny						
		celkem	na 10 tis. obyvatel	z toho u dětí a dorostu na 10 tis. obyvatel		v tom ošetřeno (v %)		
				0–14 let	15–19 let	v ambulantní části lůžkových zdravotnických zařízení	v samostat. ordinacích lékařů specialistů	v ostatních ambulantních zdravot. zařízeních
Chirurgie ¹⁾		16 102	367,43	481,38	704,72	67,00	30,44	
Neurochirurgie		-	-	-	-	-	-	
Plastická chirurgie ²⁾		126	2,88	2,46	4,42	100,00	-	
Traumatologie		5 901	134,65	125,08	850,08	100,00	-	-
Ortopedie		829	18,92	28,65	37,90	59,83	20,75	19,42
Chirurgické obory	v kraji	22 958	523,87	637,58	1 597,11	75,41	22,10	2,50
	ČR	394 991	376,49	552,84	776,17	67,45	28,29	4,26

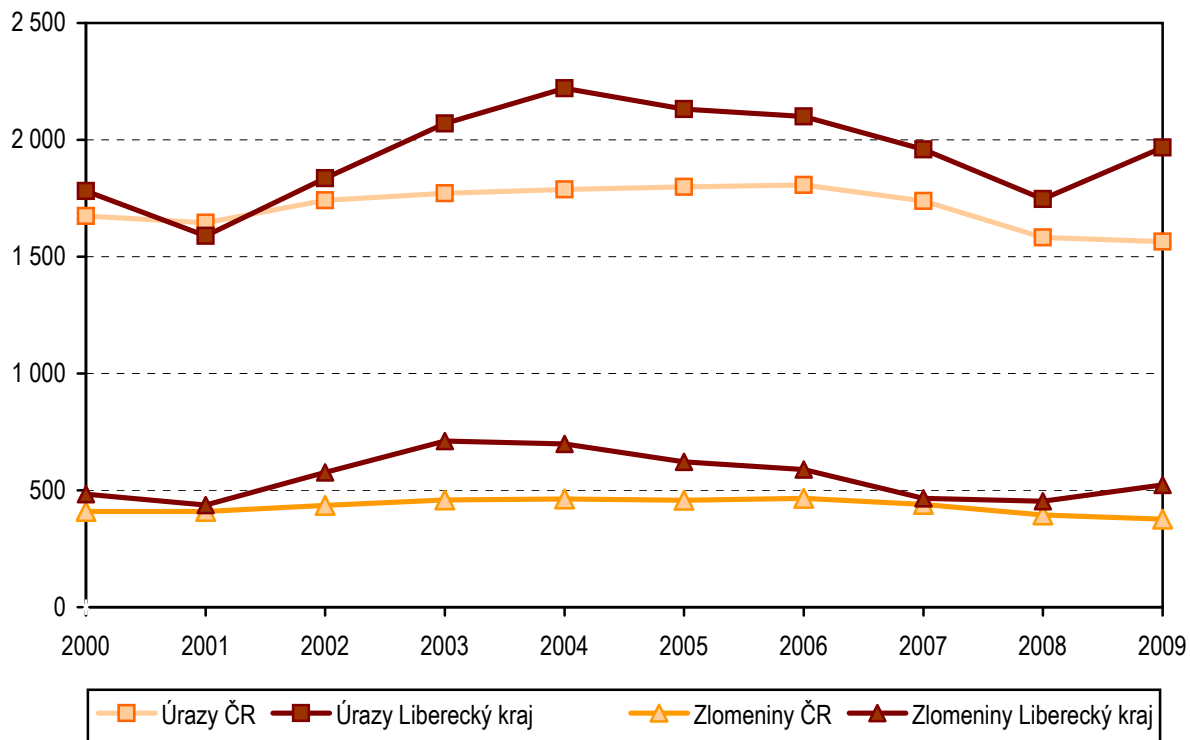
¹⁾ Včetně dětské, hrudní a cévní chirurgie

²⁾ Včetně léčby popálenin a korektivní dermatologie

Úrazy (z toho zlomeniny) dle okresů



**Vývoj úrazů (z toho zlomenin) na 10 tisíc obyvatel
v letech 2000–2009**



**Podíl prvních ošetření na celkovém počtu ošetření
v letech 2000–2009**



Seznam nemocnic s lůžkovým chirurgickým oddělením v kraji:

Nemocnice s poliklinikou Č. Lípa, a.s., Česká Lípa (oddělení - chirurgie, ortopedie)

Nemocnice Jablonec nad Nisou, p.o., Jablonec nad Nisou (oddělení - chirurgie, ortopedie)

Nemocnice Tanvald, s.r.o., Tanvald (oddělení - chirurgie)

Krajská nemocnice Liberec, a.s., Liberec 1 (oddělení - chirurgie, neurochirurgie, traumatologie, ortopedie a cévní chirurgie)

Nemocnice Frýdlant, s.r.o., Frýdlant (oddělení - chirurgie)

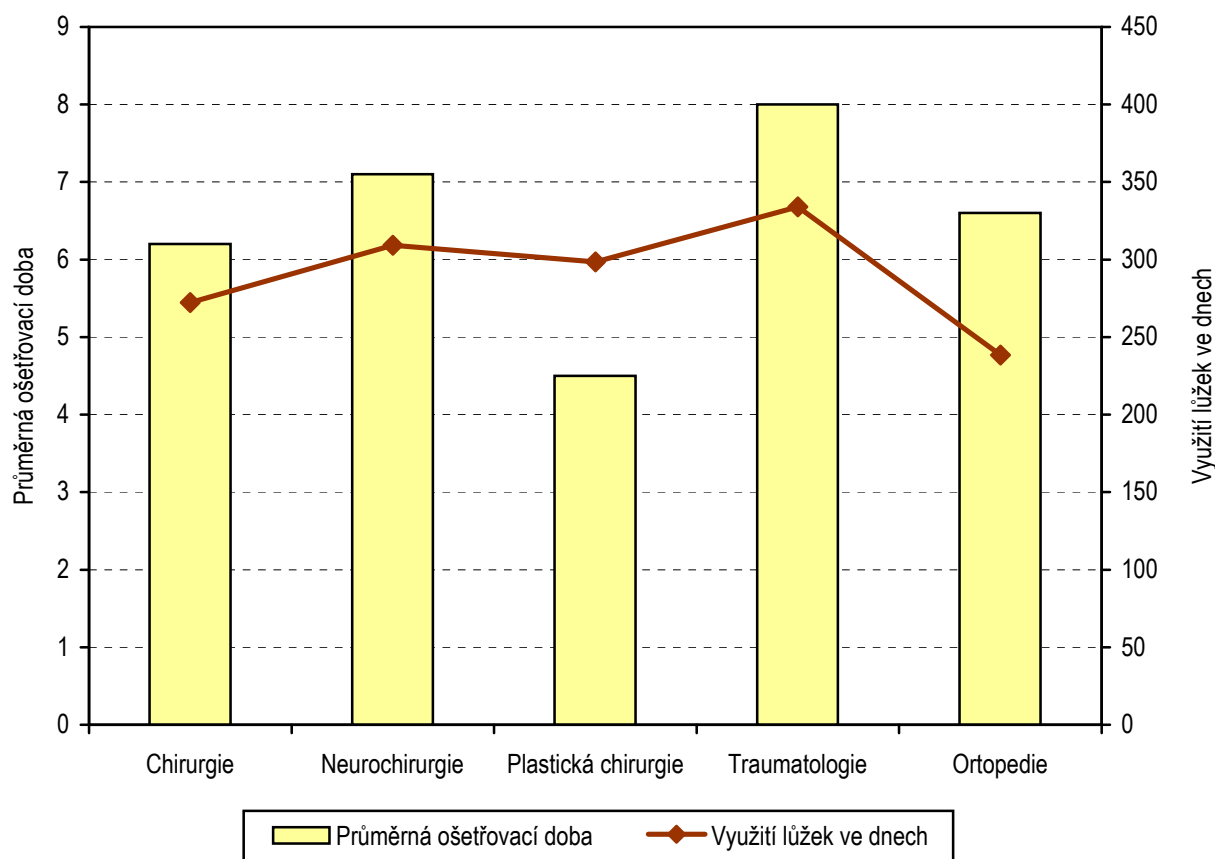
Nemocnice s poliklinikou Semily, Semily (oddělení - chirurgie a ortopedie)

Masarykova měst. nemocnice v Jilemnici, Jilemnice (oddělení - chirurgie)

Ústav chirurgie ruky a plast. chirurgie, Vysoké nad Jizerou (oddělení - plastická chirurgie)

Panochova nemocnice Turnov s.r.o., Turnov (oddělení chirurgie a ortopedie)

Využívání lůžkového fondu na chirurgických odděleních



Využívání lůžkového fondu a zatížení zdravotnických pracovníků na chirurgických odděleních nemocnic a v odborných centrech v kraji

Ukazatel	Chirurgie ⁴⁾	Neuro- chirurgie	Plastická chirurgie	Traumato- logie	Ortopedie
	Kraj				
Počet oddělení	9	1	1	1	5
Počet pracovníků ¹⁾					
lékaři	52,66	9,10	5,91	7,92	21,64
ZPBD (§ 5–§ 21a) ²⁾	228,51	31,57	26,53	29,69	68,84
sestra u lůžka (§ 5–§ 6) ²⁾	186,76	31,57	22,05	29,69	64,84
Průměrný počet lůžek	238,70	27,00	52,00	45,00	144,55
Průměrný denní stav obsazených lůžek					
celkem	423,2	22,9	42,5	41,2	94,4
na 1 lékaře	8,0	2,5	7,2	5,2	4,4
na 1 sestru u lůžka (§ 5–§ 6) ⁵⁾	10,2	3,3	8,7	6,2	6,6
Počet lékařů na 100 lůžek	12,72	33,70	11,37	17,60	16,03
Počet ZPBD na 100 lůžek	55,20	116,93	51,02	65,98	50,99
Počet hospitalizovaných	18 183	1 170	3 419	1 884	5 225
Nemocniční letalita (v promilích)	19,0	12,1	-	7,4	1,5
Využití lůžek ve dnech	272,3	309,3	298,5	334,0	238,4
Průměrná ošetrovací doba	6,2	7,1	4,5	8,0	6,6
Prostoj lůžek ³⁾	1,8	1,1	0,5	0,7	2,3

¹⁾ Průměrný roční přepočtený počet pracovníků celkem (včetně smluvních)

²⁾ Zdravotničtí pracovníci dle zákona č. 96/2004 Sb.:

ZPBD - zdravotničtí pracovníci nelékaři s odbornou způsobilostí bez odborného dohledu (§ 5–§ 21a)

ZPBD - sestra u lůžka - všeobecné sestry a porodní asistentky (§ 5–§ 6)

³⁾ Ve dnech na 1 hospitalizovaného z lůžek schopných provozu

⁴⁾ Vč. dětské, hrudní a cévní chirurgie

⁵⁾ Zohledněním tříměsíčního provozu, pracovní neschopnosti a účasti na vzdělávacích kurzech, je *relace vynásobena koeficientem 4,5*