



Informace ze zdravotnictví Libereckého kraje

Ústavu zdravotnických informací a statistiky
České republiky

Hradec Králové
15. 8. 2011

5

Dětská a dorostová péče v Libereckém kraji v roce 2010

Children and Adolescents Care in the Liberecký Region in 2010

Souhrn

Informace ze zdravotnictví kraje o dětské a dorostové péči v Libereckém kraji v roce 2010 obsahuje údaje o ambulantní péči týkající se sítě zdravotnických zařízení, personálního zajištění, činnosti a dispenzarizovaných pacientů pro vybranou diagnózu. Údaje jsou členěny podle území. Informace také obsahuje přehled základních ukazatelů lůžkové péče nemocnic.

Summary

Information on health service activity in the branch of children and adolescents care in the Liberecký region in 2010 contains data about out-patient care concerning health service network, personnel capacity, activity, patients followed up for selected diagnoses. Data are presented by territory. Information also contains summary of basic indicators of in-patient care in hospitals.

Podkladem pro zpracování dat o činnosti dětské a dorostové péče byl roční výkaz A (MZ) 1-01, který vyplňuje každá ambulantní ordinace (oddělení, pracoviště) praktického lékaře pro děti a dorost a ambulantní odborné dětské a dorostové ordinace ve všech zdravotnických zařízeních bez ohledu na jejich zřizovatele. Údaje o lůžkové péči dětských oddělení nemocnic byly čerpány z výkazu L (MZ) 1-02 o lůžkovém fondu zdravotnického zařízení a jeho využití. Výkazy byly součástí Programu statistických zjišťování Ministerstva zdravotnictví v ČR na rok 2010. Pro výpočty relací na obyvatelstvo byly použity údaje ČSÚ. Formuláře výkazů a pokyny jsou vystaveny na internetu www.uzis.cz. Údaje o personálním zabezpečení, činnosti oboru praktický lékař pro děti a dorost a činnosti oboru pediatr specialista a z nich vypočtené ukazatele uvedené v tabulkách, v grafech a komentované v textu se týkají pouze těch zdravotnických zařízení, která splnila svou zpravodajskou povinnost a odevzdala vyplněný roční výkaz. V roce 2010 to bylo 99 % ze všech dětských lékařů v kraji.

Edice IZK o dětské a dorostové péči v předchozích letech jsou dostupné na internetových stránkách ústavu v části Rychlé informace.

Personální zajištění a činnost praktických lékařů pro děti a dorost

Ambulantní péči o děti a dorost na území kraje zabezpečovalo ke konci roku 92 ambulantních zdravotnických pracovišť, ve kterých pracovalo 82,19 lékařů a 80,14 ZPBD (průměrný roční přepočtený počet pracovníků celkem, včetně smluvních – tento údaj je sledován od roku 2008, výstižněji charakterizuje kapacitní zajištění jednotlivých ambulancí, zvláště v případech ukončení a zahájení činnosti nebo většího pohybu pracovníků

v průběhu roku, jedná se o součet přepočteného počtu pracovníků za jednotlivé měsíce dělený počtem měsíců sledovaného období).

Ve srovnání s republikovým ukazatelem byl počet lékařů v kraji v přepočtu na obyvatele mírně podprůměrný (na 10 tisíc osob ve věku do 18 let připadlo v kraji 9,6 lékaře, v ČR 10,3 lékaře). V jednotlivých okresech se počet lékařů pohyboval v rozmezí 7,8–10,3 lékařů na 10 tisíc dětí a dorostu, relativně nejvíce lékařů bylo v okrese Semily, nejméně v okrese Česká Lípa. Na jeden úvazek lékaře připadalo v kraji 1 044 osob ve věku 0–18 let (v ČR 967 dětí a dorostu), v okresech to bylo od 970 v Jablonci nad Nisou po 1 281 v České Lípě. Převážná část ošetření byla provedena v ordinacích praktických lékařů (95 %). Největší podíl na celkovém počtu ošetření měla ošetření léčebná (70,7 %) a ošetření preventivní (24,5 %), na ošetření v návštěvní službě připadlo 1,6 %. Zbývající ošetření tvořila 3,2 % (vyšetření před nástupem do mateřské školy, prohlídky požadované k přihlášce na školu nebo při nástupu do zaměstnání, vyšetření pro účely sportovní, očkování pro cesty do ciziny).

Počet ošetření se meziročně snížil o téměř 7 %. Na jeden úvazek lékaře připadlo v roce 2010 v průměru 6 034 ošetření, v roce 2009 to bylo 6 262 ošetření (v ČR 5 791 v roce 2010, 5 485 v roce 2009), to znamená, že za předpokladu 220 odpracovaných dnů v roce uskutečnil lékař v průměru 27 ošetření denně. Nejvíce ošetření na jednoho lékaře bylo v okrese Česká Lípa (6 559) a nejméně v okrese Jablonec nad Nisou (5 234).

Na jednoho léčeného pacienta ve věku 0–18 let připadlo v roce 2010 v průměru 6,7 ošetření (v ČR 6,3 ošetření). Preventivní vyšetření jsou nejčastěji poskytována kojencům.

Počet registrovaných pacientů (dětí a dorostu) v kraji na jednoho lékaře byl 996 pacientů. Největší počet registrovaných pacientů na jednoho lékaře vykazuje okres Česká Lípa (1 117) a nejnižší okres Jablonec nad Nisou (941). V České republice bylo v průměru 949 registrovaných pacientů na jednoho lékaře v ambulantní péči.

V ordinacích praktických lékařů pro děti a dorost bylo v kraji v roce 2010 sledováno 12 824 alergiků, 2 878 dětí a mladistvých z dysfunkčních rodin, 10 dětí a 3 mladiství týraných nebo sexuálně zneužívaných. Praktičtí lékaři pro děti a dorost měli v přímé péči 4 818 nově narozených dětí, z toho 286 s nízkou porodní hmotností (tj. s hmotností menší než 2 500 g). Ve sledovaném roce zemřelo 5 dětí ve věku 0–14 let.

V roce 2010 bylo při roční prohlídce vyšetřeno 4 803 dětí, z nichž bylo kojeno do 6 týdnů 17,7 % (ČR 15,4 %), do 3 měsíců 18 % (ČR 17,4 %), do 6 měsíců 20,7 % (ČR 23,7 %), déle než 6 měsíců 37,2 % (ČR 38,6 %) a 6,4 % nebylo kojeno vůbec (ČR 4,8 %).

Významnou skupinou pacientů jsou dispenzarizovaní pro vybrané diagnózy v evidenci u praktického lékaře pro děti a dorost. Jsou to pacienti trpící určitou chorobou pod stálým lékařským dohledem a jeden pacient může být uveden i vícekrát, pokud je sledován pro více diagnóz. Počet dispenzarizovaných onemocnění v kraji má již několik let vzrůstající tendenci. Na 1 000 registrovaných dětí ve věku do 14 let připadlo 368 dispenzarizovaných dětí (v ČR 362). Nejvyšší relaci vykazuje okres Semily (410) a nejmenší okres Jablonec nad Nisou (343). Nejčastějším důvodem pro dispenzarizaci byly nemoci dýchací soustavy, které tvořily 26,4 % všech dispenzarizovaných onemocnění a nemoci nervové soustavy, které tvořily 17,5 %. Při sledování vývoje dispenzární péče od roku 2000 vykazuje pozvolný, ale trvalý růst dispenzarizace dětí pro nemoci dýchací soustavy (o 35 %).

Počet dispenzarizovaného dorostu na 1 000 registrovaných osob ve věku od 15 do 18 let byl v kraji 563 (v ČR 555). Nejvyšší relace vykazoval okres Jablonec nad Nisou (604) a nejnižší okres Liberec (522). Nejčastějším důvodem dispenzarizace byly v celokrajském měřítku nemoci dýchací soustavy, které tvořily 21,5 % a nemoci nervové soustavy, které tvořily 18,1 %. Počet případů dispenzarizace dorostu pro nemoci dýchací

soustavy od roku 2000 vzrostl o 54 % (v roce 2000 to bylo 1 451 případů oproti 2 231 v roce 2010).

Mimo praktických lékařů pro děti a dorost zajišťovalo v kraji v roce 2010 činnost také 12,59 pediatriů specialistů v 5 ambulantních ordinacích. Tito lékaři léčili více než 14 tisíc pacientů, kterým poskytli téměř 27 tisíc ošetření.

Lůžková péče

V roce 2010 v kraji poskytovalo péči 5 dětských lůžkových oddělení. Pracovalo zde 30,05 lékařů a 122,33 ZPBD. Denně bylo v průměru obsazeno 128 lůžek z celkového počtu 180 lůžek, hospitalizováno bylo celkem 13 315 pacientů a průměrná ošetrovací doba činila 3,5 dne. Samostatné novorozenecké oddělení s 28 lůžky se v kraji vyskytuje v Krajské nemocnici a.s. v Liberci.

Zpracovala: Lenka Lesková

ÚZIS ČR, Regionální pracoviště Hradec Králové

Habrmanova 19/1, 500 02 Hradec Králové

telefon: 495 058 321, fax 495 058 322

e-mail: drahokoupilova@uzis.cz

<http://www.uzis.cz>

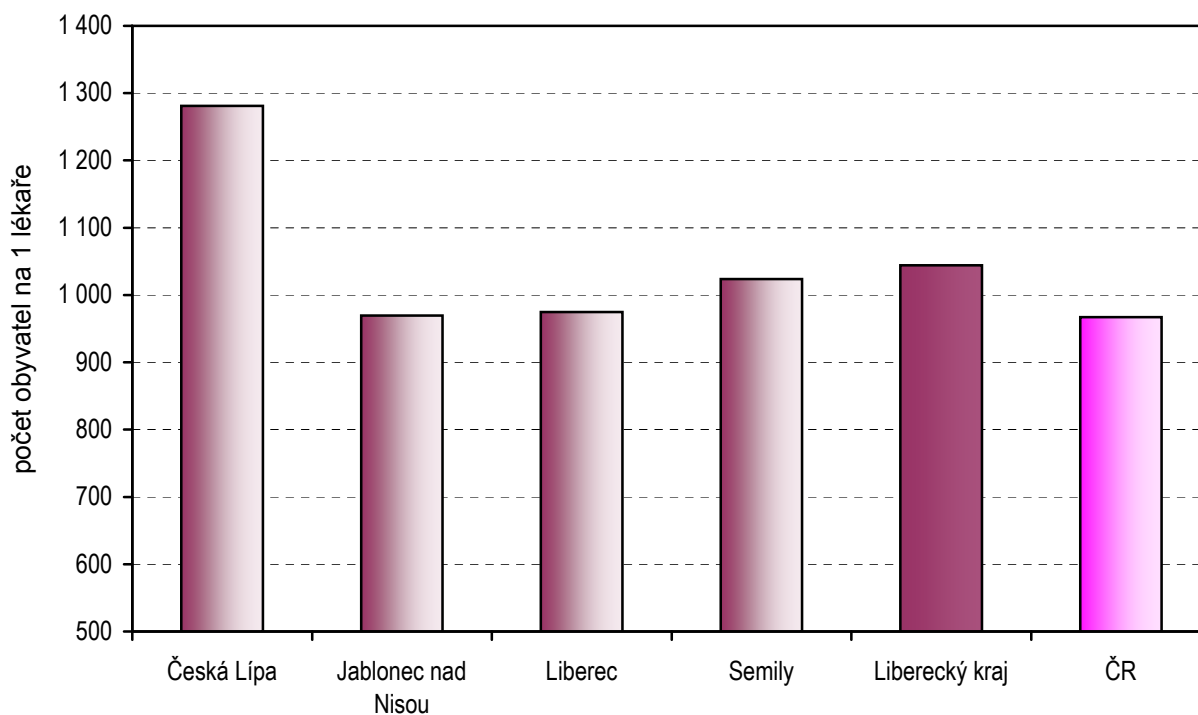
Personální zajištění a počet ošetření v ambulantní péči podle druhu zdravotnického zařízení a podle území

Území	Počet ZZ a pracovišť	Počet pracovníků ¹⁾		Počet ošetření		Počet léčených pacientů	Počet registrovaných	
		lékařů	ZPBD ²⁾	celkem	na 1 lékaře		děti (0–14)	dorostu (15–18)
Česká Lípa	18	16,70	16,26	109 533	6 559	16 043	14 466	4 187
Jablonec nad Nisou	22	17,71	19,56	92 700	5 234	13 845	12 587	4 081
Liberec	37	33,88	32,39	204 436	6 034	30 443	25 316	6 816
Semily	15	13,90	11,93	89 288	6 424	13 668	11 109	3 318
Liberecký kraj	92	82,19	80,14	495 957	6 034	73 999	63 478	18 402
Česká republika	2 084	2 036,80	1 990,38	11 795 613	5 791	1 885 708	1 473 879	458 610

¹⁾ Průměrný roční přepočtený počet pracovníků celkem (vč. smluvních) - z odevzdaných ročních výkazů A(MZ)1-01

²⁾ ZPBD - zdravotničtí pracovníci nelékaři s odbornou způsobilostí bez odborného dohledu dle zákona č. 96/2004 Sb., o nelékařských zdravotnických povoláních § 5–§ 21a

Počet obyvatel ve věku 0–18 let na 1 lékaře v oboru dětská a dorostová péče

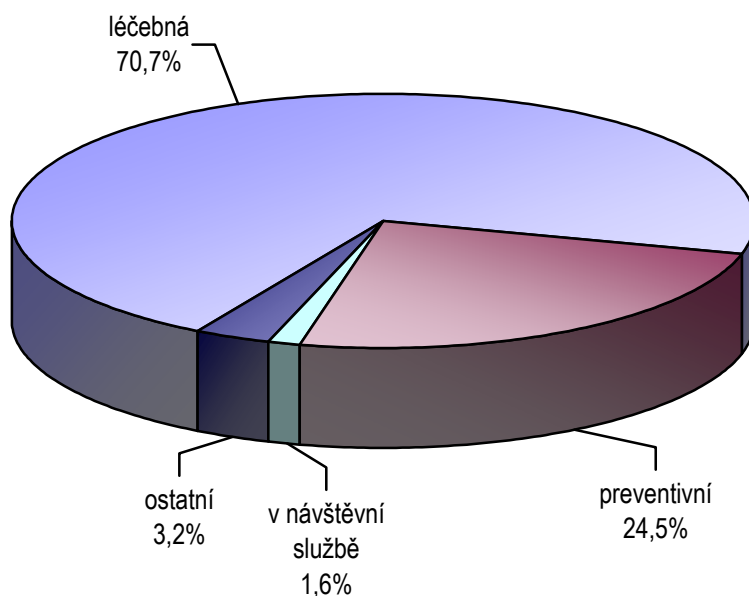


Struktura počtu ošetření - vyšetření u praktického lékaře pro děti a dorost

Území, okres	Počet ošetření - vyšetření celkem	z toho ošetření - vyšetření v %			Počet léčených pacientů ¹⁾	Počet ošetření na 1 léčeného pacienta
		léčebná	preventivní	v návštěvní službě		
Česká Lípa	109 533	70,74	24,60	0,54	16 043	6,8
Jablonec nad Nisou	92 700	62,57	29,59	1,71	13 845	6,7
Liberec	204 436	72,16	23,61	2,10	30 443	6,7
Semily	89 288	75,76	21,00	1,49	13 668	6,5
Liberecký kraj	495 957	70,70	24,48	1,57	73 999	6,7
ČR	11 795 613	70,02	25,48	1,14	1 885 708	6,3

¹⁾ Počet léčených pacientů je celkový počet pacientů, kteří byli alespoň jedenkrát za sledovaný rok ošetřeni (tj. každý pacient je započten pouze jedenkrát).

Struktura ošetření - vyšetření podle druhu v roce 2010

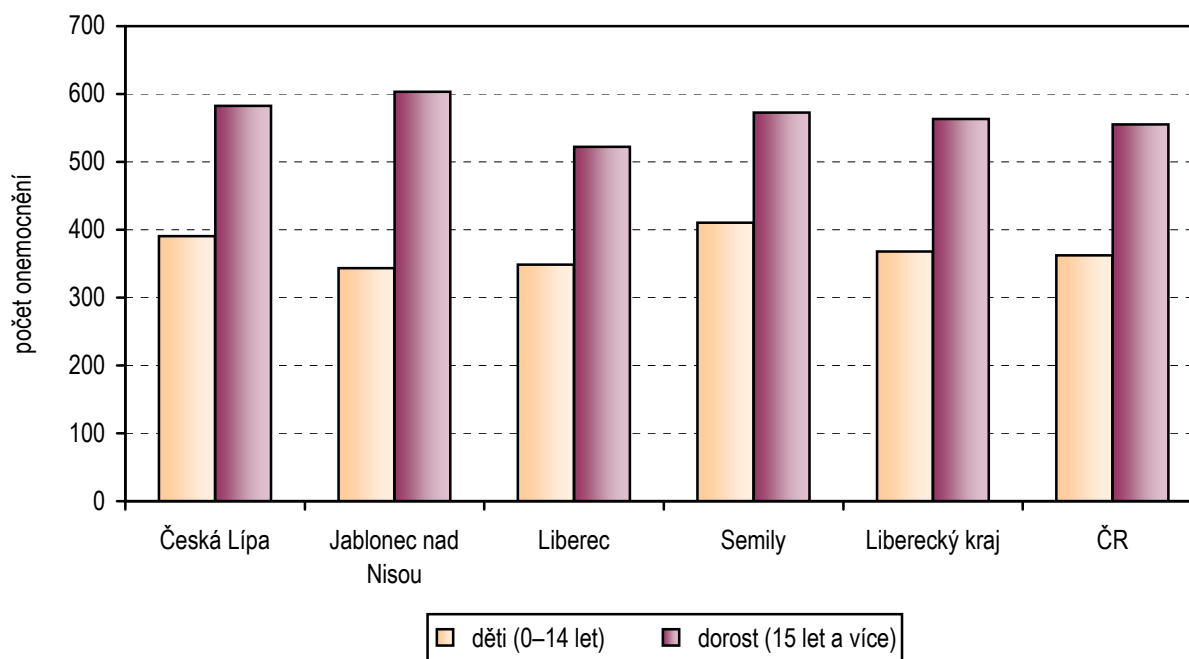


Dispenzarizovaná onemocnění u dětí a dorostu

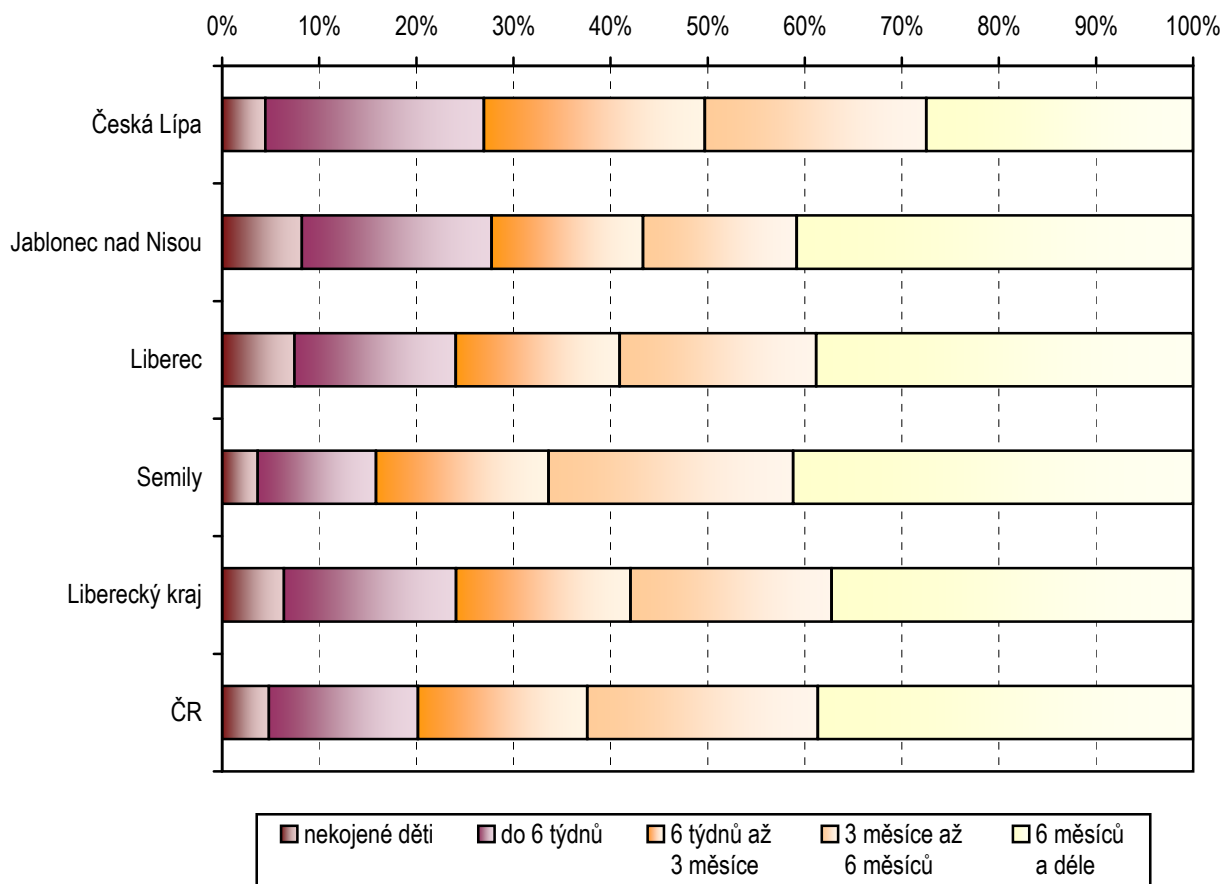
Kapitola (MKN -10)	Počet ¹⁾ dispenzarizovaných pacientů k 31.12.		
	celkem	z toho děti (0–14 let) v %	na 1 tisíc dětí a dorostu
I. Některé infekční a parazitární nemoci (vč. následků)	1 891	78,53	22,0
II. Novotvary	102	64,71	1,2
III. Nemoci krve a krevetvorných orgánů a některé poruchy týkající se mechanismu imunity	757	72,79	8,8
IV. Nemoci endokrinní, výživy a přeměny látek	3 987	62,23	46,5
V. Poruchy duševní a poruchy chování	1 224	65,36	14,3
VI.–VIII. Nemoci nervové soustavy, nemoci oka a očních adnex, nemoci ucha a bradavkového výběžku	5 953	68,52	69,4
IX. Nemoci oběhové soustavy	1 021	57,39	11,9
X. Nemoci dýchací soustavy	8 385	73,39	97,7
XI. Nemoci trávicí soustavy	1 030	67,48	12,0
XII. Nemoci kůže a podkožního vaziva	3 488	72,19	40,6
XIII. Nemoci svalové a kosterní soustavy a pojivové tkáně	1 970	59,70	23,0
XIV. Nemoci močové a pohlavní soustavy	2 546	67,44	29,7
XVII. Vrozené vady, deformace	1 354	76,81	15,8
Celkem	33 708	69,27	392,7

¹⁾ Jeden pacient může být uveden i vícekrát, pokud je sledován pro více diagnóz.

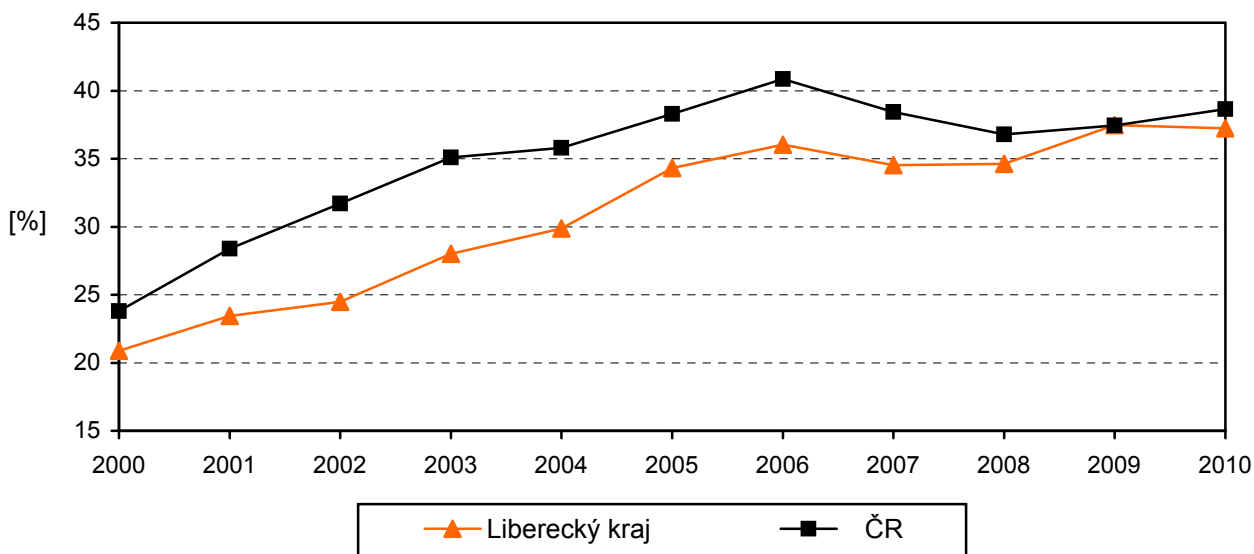
**Počet dispenzarizovaných onemocnění v přepočtu
na 1 tisíc registrovaných pacientů v dětské a dorostové péči**



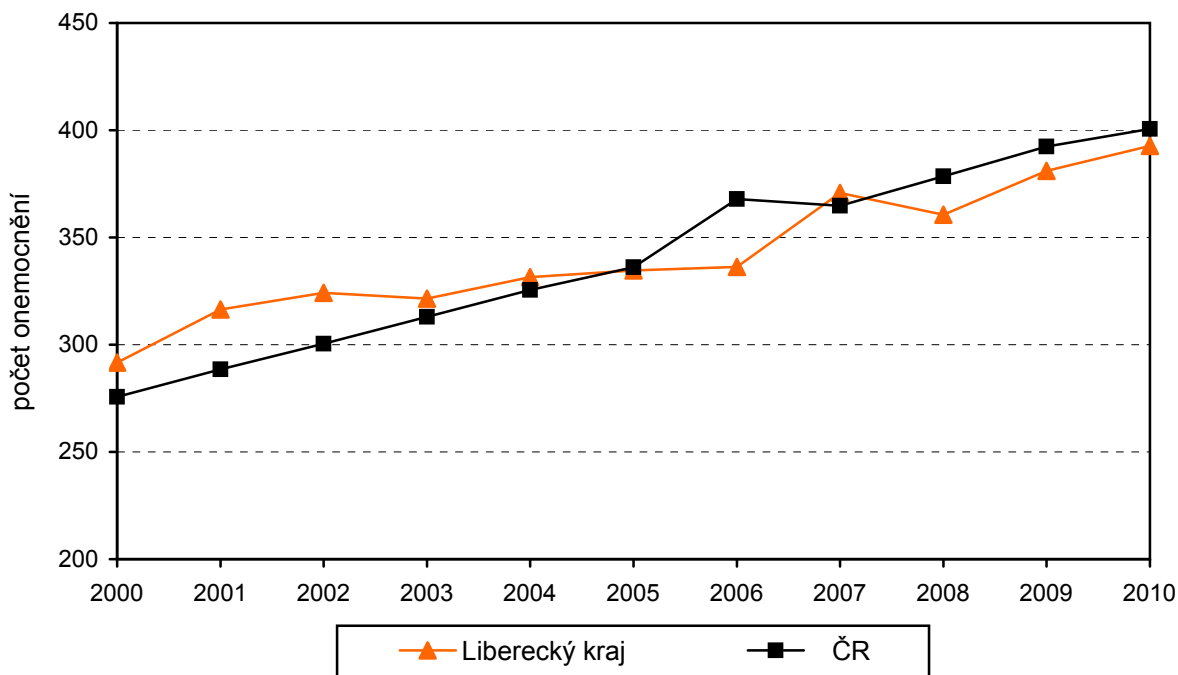
Struktura dětí při roční prohlídce podle délky kojení v roce 2010



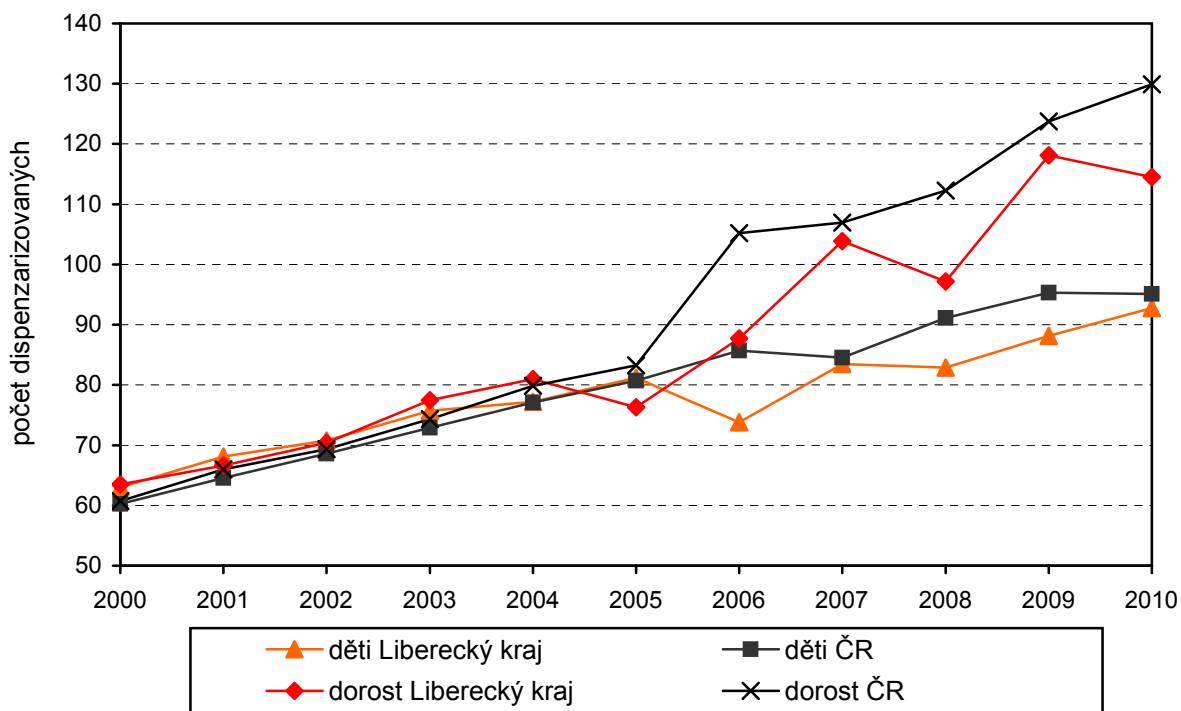
Vývoj podílu dětí kojených déle než 6 měsíců



**Vývoj počtu dispenzarizovaných onemocnění
v přepočtu na 1 tisíc dětí a dorostu (0–18 let)**



**Vývoj počtu dispenzarizovaných dětí a dorostu
pro nemoci dýchacích cest
v přepočtu na 1 tisíc osob daného věku**



Využívání lůžkového fondu dětských oddělení nemocnic a zatížení zdravotnických pracovníků

Ukazatel	Liberecký kraj	ČR
Počet oddělení	5	94
Počet pracovníků ¹⁾		
lékaři	30,05	764,79
ZPBD ²⁾ celkem	122,33	3 043,65
Průměrný počet lůžek	180,00	4 811,86
Průměrný denní stav obsazených lůžek		
celkem	127,9	3 046,6
na 1 lékaře	4,4	4,3
Počet lékařů na 100 lůžek	16,69	15,88
Počet ZPBD ²⁾ na 100 lůžek	67,96	63,21
Počet hospitalizovaných	13 315	270 299
Nemocniční letalita (v promilích)	0,5	0,7
Využití lůžek ve dnech	259,3	231,1
Průměrná ošetrovací doba ve dnech	3,5	4,1
Prostoj lůžek ³⁾	1,2	2,0

¹⁾ Součet úvazků včetně smluvních k 31.12.

²⁾ ZPBD - zdravotničtí pracovníci nelékaři s odbornou způsobilostí bez odborného dohledu § 5–§ 21a zákona č. 96/2004 Sb.

³⁾ Ve dnech na 1 hospitalizovaného z lůžek schopných provozu

Seznam nemocnic s lůžkovým dětským oddělením v kraji:

- Nemocnice s poliklinikou Č. Lípa, a.s., Česká Lípa
- Nemocnice Jablonec nad Nisou, p.o., Jablonec nad Nisou
- Krajská nemocnice Liberec, a.s., Liberec 1
- Masarykova městská nemocnice v Jilemnici
- Panochova nemocnice Turnov s.r.o., Turnov