



Informace ze zdravotnictví Libereckého kraje

Ústavu zdravotnických informací a statistiky
České republiky

Hradec Králové
23. 9. 2014

8

Alergologie a klinická imunologie - činnost oboru v Libereckém kraji v roce 2013

*Allergology and Clinical Immunology - Activity in Branch
in the Liberecký Region in 2013*

Souhrn

Informace ze zdravotnictví kraje o činnosti oboru alergologie a klinické imunologie v Libereckém kraji v roce 2013 obsahuje údaje o ambulantní péči v členění podle typu poskytovatele zdravotnických služeb a podle území z oblasti personálního zajištění, činnosti a o dispenzarizovaných osobách pro vybrané diagnózy.

Summary

Information on health service activity in the branch of allergology and clinical immunology in the Liberecký region in 2013 contains data about out-patient care by type of providers of health services and by district of the region, data about personnel capacity, activity and about patients followed up for selected diagnoses.

Podkladem pro zpracování byly údaje z ročního výkazu o činnosti oboru, který vyplňuje každé ambulantní pracoviště alergologie a klinické imunologie všech zřizovatelů, včetně ambulantních částí lůžkových zařízení. Výkazy byly součástí Programu statistických zjišťování Ministerstva zdravotnictví ČR na rok 2013. Formuláře výkazů a pokyny jsou vystaveny na internetu www.uzis.cz.

V tomto oboru zabezpečovalo odbornou péči v kraji na 20 pracovištích 16,68 lékařů a 17,42 ZPBD. Jde o průměrný roční přepočtený počet pracovníků včetně smluvních. Z důvodu porovnání jsou u vývojových grafů relace počítány na přepočtený počet lékařů včetně smluvních. Zpravodajskou povinnost splnila všechna zdravotnická zařízení.

Z celkového počtu lékařů pracovalo 83,8 % v samostatných ordinacích a zbytek v ambulantních částech nemocnic. Na 100 tisíc obyvatel kraje připadlo 3,73 lékaře, v ČR to bylo 4,30 lékaře. Z grafu je zřejmé, že od roku 2004 dochází ke stabilizaci počtu lékařů. Až v roce 2009 došlo v kraji k meziročnímu nárůstu o 22,1 % a v ČR o 3,6 %. Proti roku 2012 je nárůst 7,9 % lékařů.

Počet léčených pacientů mírně vzrostl proti předchozímu roku. Nejvíce léčených pacientů a také ošetření vykazují samostatné ordinace alergologů. Zde bylo léčeno 82 % všech pacientů, ostatní pak navštěvovali nemocniční ambulance. Více než třetinu léčených pacientů (36,6 %) tvořily děti a dorost ve věku 0–19 let. Do roku 2005 byla sledována věková skupina 0–14 let.

V průměru bylo aplikováno 1 léčenému pacientovi 3,6 kožních testů a v ČR 3,0. Na 100 léčených připadlo 9,2 pacientů léčených specifickou hyposenzibilizací (ČR 8,7)

a u 1,5 pacientů na 100 léčených byla zahájena individuální injekční nebo perorální specifická imunoterapie alergenem (ČR 2,5). Lékaři měli k dispozici 25 spirometrů. Na jednom spirometru bylo provedeno v kraji 1 273 výkonů a v ČR 1 659 výkonů. V laboratoři bylo provedeno 1 700 výkonů.

Od roku 2010 se sleduje 11 vybraných diagnóz ve čtyřech věkových kategoriích, pro které jsou pacienti dispenzarizováni. Od roku 2010 je nově sledovaná diagnóza T78.2 (Anafylaxe). Od roku 2006 došlo ke změnám. Místo 15–24 let se sleduje skupina 15–19 let a místo 25 let a více jsou to pacienti ve věku 20 let a více. Jeden pacient může být uveden i vícekrát, pokud je sledován pro více diagnóz. Dlouhodobě se sledují tři diagnózy. Atopická dermatitida L20.-, pollinosis J30.1 a stálá alergická rýma J30.3. Na základě upřesnění metodiky odborné společnosti alergologie a klinické imunologie došlo ke sloučení obou typů astmatu dohromady jako J45, které se člení na čtyři stupně: 1-intermitentní, 2-lehké perzistující, 3-středně těžké perzistující a 4-těžké perzistující. Na výkaze se uvádí pouze astma v členění na stupně závažnosti.

V přepočtu na tisíc obyvatel příslušné věkové kategorie bylo nejvíce dětí ve věku do 5ti let v kraji dispenzarizováno s diagnózou pollinosa (82,43). Nejčastějším důvodem dispenzarizace u ostatních věkových kategorií dětí, mladistvých i dospělých bylo astma, stálá alergická rýma a atopická dermatitis.

Od roku 2004 se sledují dispenzarizovaní pacienti pro dalších šest diagnóz ze skupiny poruch mechanismu imunity a systémových onemocnění pojivové tkáně. Od roku 2010 k nim přibyla ještě další a tak je sledováno celkem sedm diagnóz. K 31. 12. 2013 bylo na 10 tisíc obyvatel kraje sledováno 20,77 pacientů s diagnózou D80 imunodeficiencie s převahou poruch protilátek (ČR 27,02) a 3,74 pacientů s diagnózou D83 běžná variabilní imunodeficiencie (ČR 12,43). Diagnózy ze skupiny systémových onemocnění pojivové tkáně (M31 – M33, M35) se vyskytují zřídka a postihují zpravidla dospělou populaci. Jejich výskyt u dětí do 14 let a u mladistvých do 19 let nebyl v kraji zaznamenán. Pro Wegenerovu granulomatózu a jiné nekrotizující vaskulopatie bylo dispenzarizováno 5 případů, pro systémový lupus erythematosus bylo u pacientů nad 20 let dispenzarizováno 10 případů a pro dermatomyositis byly dispenzarizovány 2 případy. Pro Sjögrenův syndrom bylo dispenzarizováno 28 pacientů. Pro nově sledovanou diagnózu T78.2 (Anafylaxe) bylo dispenzarizováno celkem 166 pacientů.

Výkyvy oběma směry v počtu sledovaných pacientů na porovnatelné diagnózy proti minulému období jsou dány charakterem sledovaných diagnóz. Jedná se o chronická onemocnění s dosti blízkým epidemiologickým vztahem a s nutností medikamentózní léčby. Pacient se může dostavit za dlouhou dobu až při zhoršení obtíží; někdy je nutné diagnózu přehodnotit. Počet dispenzarizovaných na počet obyvatel v členění do okresů není uveden, protože zatímco na úrovni kraje ho lze považovat za ukazatel nemoci, ve skutečnosti je silně závislý na rozložení sítě ordinací, která je nerovnoměrná. Dispenzarizovaní pacienti se vykazují podle umístění poskytovatele zdravotních služeb, kterého navštěvují, nikoli podle svého trvalého bydliště.

Zpracovala: Kašková Růžena

ÚZIS ČR, Regionální pracoviště Hradec Králové

Habrmanova 19/1, 500 02 Hradec Králové

tel.: 495 058 321, fax: 495 058 322

e-mail: Libuse.Drahokoupilova@uzis.cz

<http://www.uzis.cz>

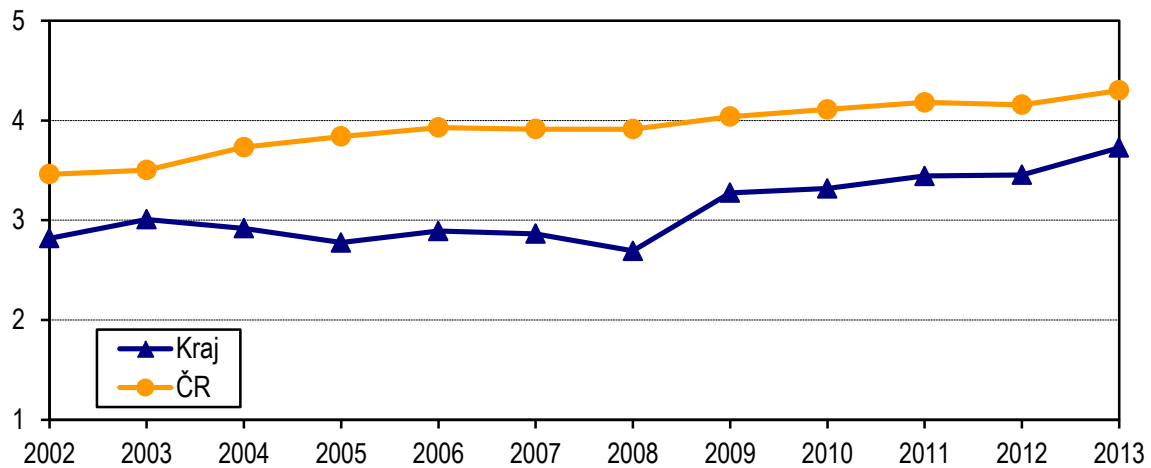
Zajištění ambulantní péče dle poskytovatelů zdravotních služeb a dle území

Ukazatel	Počet ZZ a pracovišť	Počet pracovníků ¹⁾		Počet léčených pacientů		Počet ošetření - vyšetření		
		lékaři	ZPBD ²⁾	celkem	z toho 0–19 let (v %)	celkem	na 1 lékaře	na 1 léčeného pacienta
dle druhu poskytovatelů zdravotních služeb								
Ambulantní část lůžkových ZZ	4	2,70	3,40	6 707	15,5	11 879	4 400	1,8
Samostatná ordinace lékařů specialistů	16	13,98	14,02	30 594	41,3	73 069	5 227	2,4
Ostatní ambulantní zařízení	-	-	-	-	-	-	-	-
Celkem	20	16,68	17,42	37 301	36,6	84 948	5 093	2,3
podle území (okresy, kraj, ČR)								
Česká Lípa	3	2,55	3,75	5 735	38,2	12 627	4 952	2,2
Jablonec nad Nisou	5	4,20	4,20	7 592	51,2	19 361	4 610	2,6
Liberec	7	5,87	5,56	10 700	36,9	25 149	4 284	2,4
Semily	5	4,06	3,91	13 274	27,4	27 811	6 850	2,1
Liberecký kraj	20	16,68	17,42	37 301	36,6	84 948	5 093	2,3
ČR	427	455,07	571,39	890 915	37,6	2 245 561	4 935	2,5

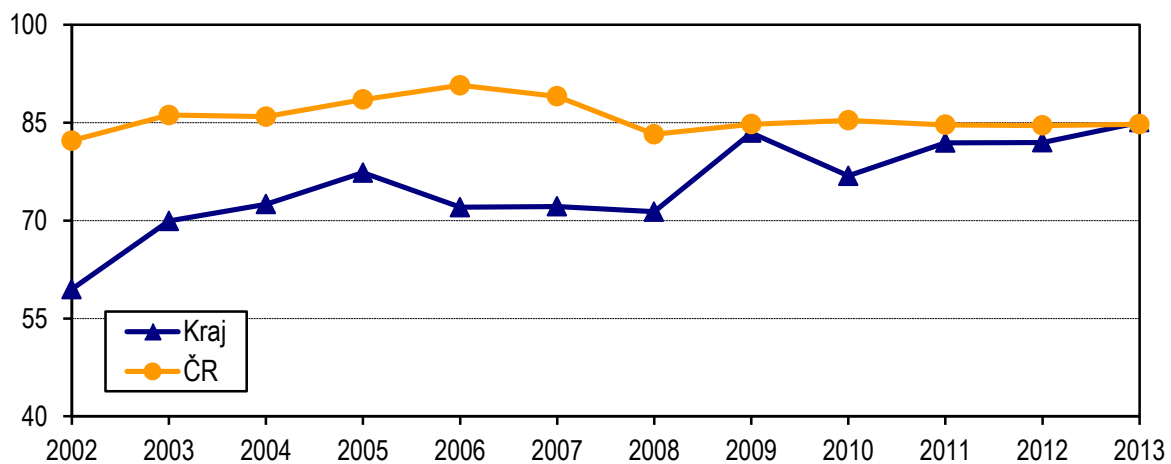
¹⁾ Průměrný roční přepočtený počet pracovníků celkem (vč.smluvních) - z odevzdaných ročních výkazů A(MZ)1-01

²⁾ ZPBD - zdravotničtí pracovníci nelékaři s odbornou způsobilostí bez odborného dohledu dle zákona č. 96/2004 Sb., o nelékařských zdravotnických povoláních, § 5–§ 21a

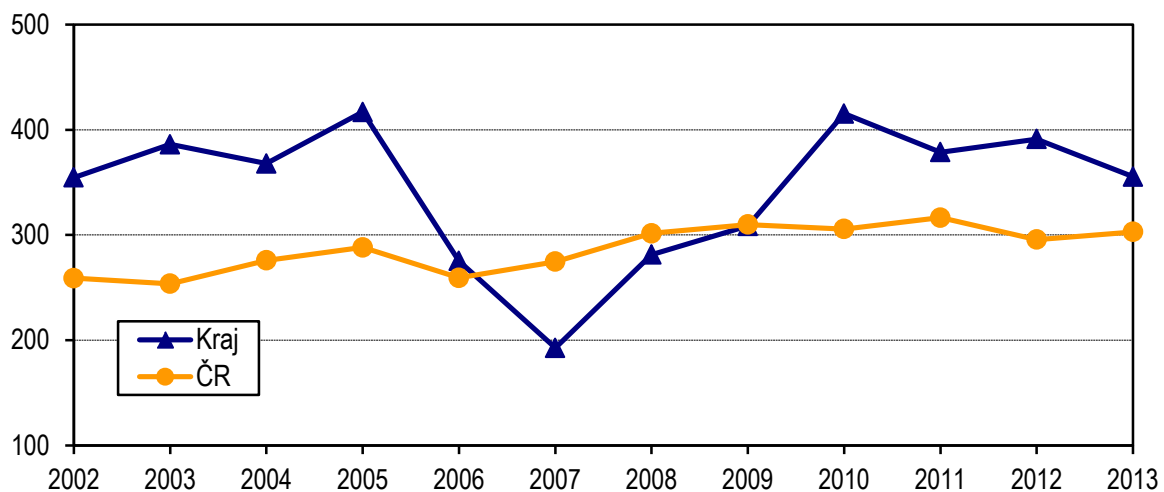
**Počet lékařů na 100 000 obyvatel
- vývoj v letech 2002–2013**



**Počet léčených pacientů na 1 000 obyvatel
- vývoj v letech 2002–2013**



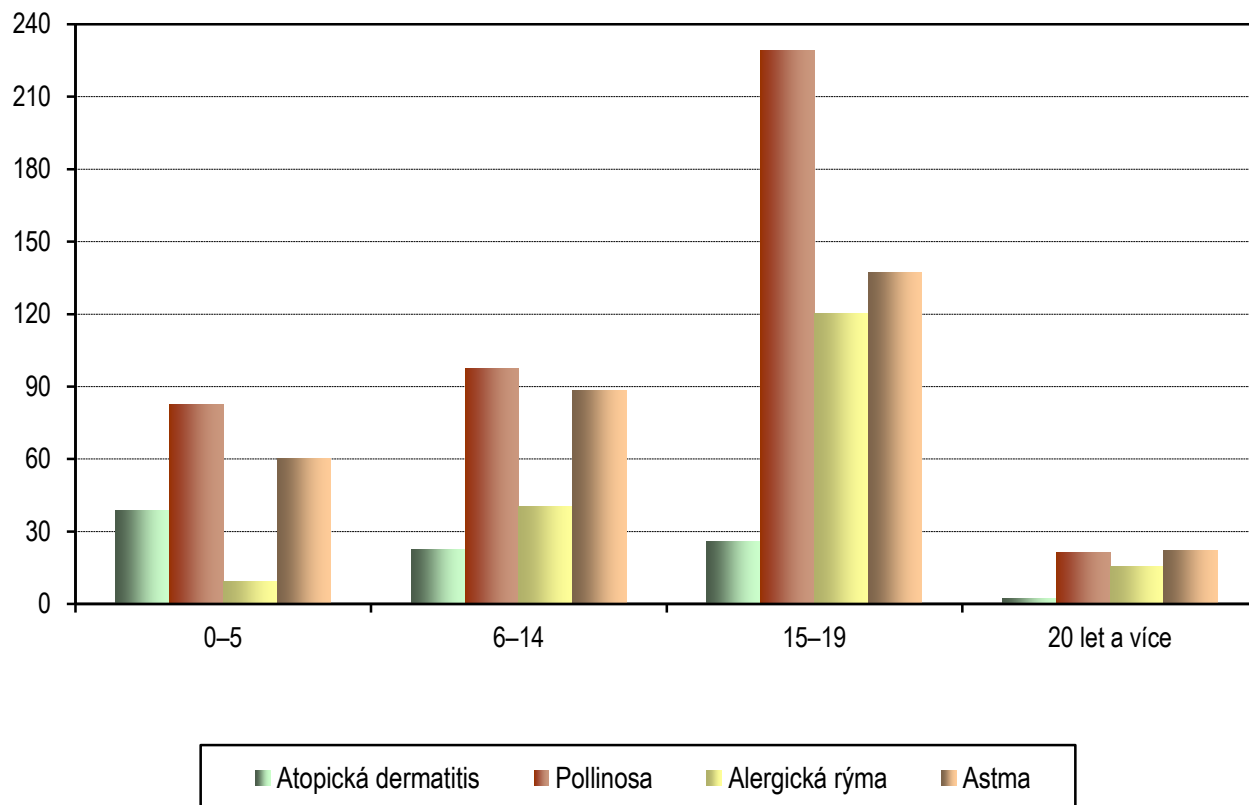
**Počet kožních testů na 100 léčených pacientů
- vývoj v letech 2002–2013**



Dispenzarizovaní pacienti pro vybranou diagnózu

Vybraná onemocnění (diagnóza MKN 10)	Počet dispenzarizovaných osob						
	celkem	z toho ve věku (v %)				kraj na 10 tis. obyvatel	ČR na 10 tis. obyvatel
		0–5 let	6–14 let	15–19 let	20 let a více		
Atopická dermatitis (L20.-)	3 399	33,6	25,6	16,0	24,9	77,49	81,17
Pollinosa (J30.1)	18 466	13,2	20,4	25,9	40,5	421,01	312,46
Stálá alergická rýma (J30.3)	9 794	2,8	15,9	25,6	55,8	223,30	165,31
Astma (J45)	15 735	11,3	21,7	18,2	48,8	358,75	285,15
Imunodeficience s převahou poruch protilátek (D80.-)	911	33,9	27,6	16,1	22,4	20,77	27,02
Běžná variabilní imunodeficience (D83.-)	164	9,8	15,9	20,7	53,7	3,74	12,43
Wegenerova granulomatóza a jiné nekrotizující vaskulopatie (M31.-)	5	-	-	-	100,0	0,11	0,22
Systémový lupus erytematosus (M32.-)	10	-	-	-	100,0	0,23	0,66
Dermatomyositis (M33.-)	2	-	-	-	100,0	0,05	0,09
Sjögrenův syndrom a jiné systémové postižení pojivové tkáně (M35.-)	28	-	-	-	100,0	0,64	1,44
Anafylaxe (T78.2)	166	10,2	17,5	15,1	57,2	3,78	5,29

Počet dispenzarizovaných pacientů podle věkových skupin na 1 000 obyvatel téže věkové skupiny - rok 2013



Dispenzarizovaní pacienti pro vybranou diagnózu v okresech

Území (okresy, kraj, ČR)	Počet dispenzarizovaných na vybranou diagnózu na 100 léčených					
	Atopická dermatitida (L20.-)	Pollinosis (J30.1)	Stálá alergická rýma (J30.3)	Astma (J45)	Imunodeficience s převahou poruch protilátek (D80.-)	Běžná variabilní imunodeficience (D83.-)
Česká Lípa	14,5	49,4	16,0	55,0	0,2	0,1
Jablonec nad Nisou	10,2	52,2	27,6	39,5	0,8	0,6
Liberec	6,8	61,1	18,5	46,5	3,4	0,1
Semily	8,1	38,7	36,1	34,7	3,6	0,8
Astma (J45)	9,1	49,5	26,3	42,2	2,4	0,4
ČR	9,6	36,9	19,5	33,6	3,2	1,5

Vývoj dispenzarizovaných pacientů pro vybranou diagnózu

Rok	Počet dispenzarizovaných osob pro vybranou diagnózu na 10 tisíc obyvatel					
	Atopická dermatitis (L20.-)	Pollinosis (J30.1)	Stálá alergická rýma (J30.3)	Astma bronchiální (J45.9)	Astma alergická (J45.0)	Astma (J45)
2002	43,62	211,55	101,94	92,60	84,46	-
2003	44,61	232,63	111,03	100,35	103,43	-
2004	48,93	247,47	119,96	118,30	107,26	-
2005	88,41	340,98	201,34	225,09	-	-
2006	82,04	346,89	188,82	-	-	250,15
2007	72,64	333,40	181,29	-	-	234,36
2008	70,68	332,91	218,65	-	-	231,34
2009	76,03	367,18	206,75	-	-	269,60
2010	75,94	372,55	214,23	-	-	273,42
2011	73,76	390,04	230,80	-	-	309,33
2012	73,67	386,11	232,12	-	-	318,74
2013	77,49	421,01	223,30	-	-	358,75

Počet dispenzarizovaných pacientů pro pollinosis na 1 000 obyvatel - vývoj v letech 2002–2013

