



Informace ze zdravotnictví Libereckého kraje

Ústavu zdravotnických informací a statistiky
České republiky

Hradec Králové
10. 7. 2014

10

Činnost oboru psychiatrie vč. AT a sexuologie v Libereckém kraji v roce 2013

*Activity of branch Psychiatry incl. alcohol and drugs guidance centres
and sexology in the Liberecky Region in 2013*

Souhrn

Počet ambulantních psychiatrických ošetření - vyšetření vzrostl oproti předchozímu roku o 2,4 %, tj. na 91 282 vyšetření. Nárůst byl zaznamenán u počtu pacientů o 5,3 %. Celkově bylo v roce 2013 ošetřeno 21 171 pacientů, psychiatrickou péči vyhledávaly častěji ženy. Informace obsahuje také stručný přehled pacientů podle užívané psychoaktivní látky.

Summary

Number of psychiatric examinations has increased by 2,4 % since previous year, it is exactly 91 282 examinations. Increase has been founded in number of patients by 5,3 %. Altogether 21 171 patients were treated in 2013; women often needed psychiatric care. Information contains a brief overview of patients by used psychoactive substance.

Podkladem pro zpracování informace jsou údaje z ročního výkazu A (MZ)1-01 o činnosti oboru psychiatrie, který vyplňují každoročně všechna ambulantní pracoviště psychiatrie, ambulantní pracoviště AT, sexuologie, gerontopsychiatrie, včetně ambulantních částí nemocnic, zařízení poskytující parciální hospitalizaci (stacionáře), zařízení krizové intervence, zařízení pro léčbu drogových závislostí a ambulantní pracoviště psychiatrické léčebny. Vyplňování se týká všech zdravotnických zařízení bez ohledu na jejich zřizovatele. Přehled lůžkové péče byl čerpán z výkazu L(MZ)1-02 o lůžkovém fondu a jeho využití. Výkazy jsou součástí Programu statistických zjišťování v ČR na příslušný rok. Formuláře výkazů a pokyny pro jejich vyplnění jsou vystaveny na www.uzis.cz.

Koncem roku 2013 bylo v kraji 33 ambulantních psychiatrických pracovišť, výkaz nevyplnila tři zařízení. Údaje uvedené v tabulkách a komentované v textové části se týkají zařízení, která odevzdala výkaz. Činnost psychiatrických ambulancí zajišťovalo celkem 44,13 odborných pracovníků (průměrný roční přepočtený počet pracovníků včetně smluvních). Z celkového počtu odborných pracovníků bylo 23,27 lékařů, specializaci v oboru psychiatrie mělo 21,25 z nich. Počet zdravotnických pracovníků nelékařů s odbornou způsobilostí bez odborného dohledu (ZPBD) činil 16,46 úvazku, psychologů 3,40 a ostatních odborných pracovníků 1,00 úvazku. V psychiatrických ambulancích kraje nepůsobil žádný adiktolog, tj. nelékařský zdravotnický pracovník vykonávající preventivní, léčebnou a rehabilitační péči o osoby závislé na návykových látkách (§ 21a zákona č. 96/2004 Sb.). Ve srovnání s rokem 2012 došlo k poklesu počtu odborných pracovníků

o 0,76 úvazku. Více než tři čtvrtiny lékařů pracovaly v samostatných ordinacích lékařů specialistů, 6,7 % lékařů v ambulantních částech lůžkových zařízení a v ostatních ambulantních zařízeních pracovalo zbývajících 17,8 % lékařů. Na 10 tisíc obyvatel kraje připadlo 0,53 lékaře (ČR 0,74).

Celkem bylo v kraji poskytnuto více než 91 tisíc ambulantních psychiatrických vyšetření - ošetření 21 171 pacientům, tj. proti minulému roku o 2,4 % více ošetření a o 5,3 % více pacientů. Na jednoho léčeného pacienta připadlo 4,3 vyšetření (ČR 4,8). Celých 61 % pacientů jsou ženy, děti do 14 let se na počtu léčených podílely 7,6 % a dorost 15–19 let 5,4 %. V počtu léčených je zahrnuto 20 mužů a 5 žen v substituční léčbě závislosti na opioidech a opiátech, z 25 léčených závislých byli všichni pacienti starší 20ti let, a dále 121 pacientů (41 mužů a 80 žen), kteří se rozhodli vyřešit nepříjemný stav či nežádoucí pocit sebepoškozením, z nich bylo 24 dětí ve věku do 14 let a 26 mladistvých ve stáří 15–19 let.

U sledovaných skupin diagnóz je jednotkou zjišťování diagnóza, to znamená, že pacient je započítán tolikrát, pro kolik onemocnění se léčí. Nejčastějšími diagnózami, se kterými navštívili pacienti psychiatrické ordinace, byly stejně jako v předešlých letech neurotické poruchy (44,2 %), sem patří i nově sledované poruchy příjmu potravy. Druhou nejčastější diagnózou jsou afektivní poruchy (19,1 %) a třetí v pořadí je schizofrenie (9,3 %). Ve všech třech skupinách převažovaly ženy, jejich podíl se pohyboval od 58 % do 70 %. Proti předchozímu roku byl zaznamenán nárůst o více než polovinu u poruch vyvolaných alkoholem a ostatními psychoaktivními látkami, u poruch osobnosti (37 %), organických duševních poruch (26 %) a neurotických poruch (11 %). Menší nárůst byl u léčených se schizofrenií (7 %), afektivních poruch (5 %), mentální retardace (3 %) a vývojových poruch v dětství a adolescenci (2 %). Pokles zaznamenaly pouze sexuální poruchy a deviace (8 %).

Statisticky je sledován počet léčených onemocnění v daném roce u vybraných skupin diagnóz v přepočtu na 10 tisíc obyvatel, tzv. roční prevalence. Nejvyšší míra prevalence byla zjištěna, stejně jako v předchozích letech, u skupin diagnóz neurotické poruchy (213,33 onemocnění na 10 tisíc obyvatel; ČR 223,25), afektivní poruchy (92,07; ČR 105,73) a schizofrenie (44,84; ČR 46,24). Pacienti jsou sledováni podle sídla poskytovatele zdravotních služeb, nikoli podle trvalého bydliště. Údaje na úrovni okresu jsou pouze informativní, mohou kopírovat nerovnoměrnost v zabezpečení psychiatrické ambulantní péče v okresech a s tím související počet léčených pacientů.

Sleduje se rovněž počet nově zjištěných onemocnění u vybraných skupin diagnóz v přepočtu na 10 tisíc obyvatel, tzv. incidence. Také tento ukazatel byl nejvyšší u neurotických poruch (44,79 nově zjištěných onemocnění na 10 tisíc obyvatel, ČR 53,00), afektivních poruch (13,57, ČR 17,98) a organických duševních poruch (8,60, ČR 17,15).

Z porovnání počtu pacientů v jednotlivých skupinách vybraných psychiatrických diagnóz podle pohlaví vyplývá, že ženy častěji onemocní afektivními, neurotickými a organickými duševními poruchami. Muži jsou výrazně častěji léčeni v souvislosti se sexuálními poruchami a dysfunkcemi, s poruchami vyvolanými alkoholem a ostatními psychoaktivními látkami, s vývojovými poruchami v dětství a adolescenci a s diagnózou patologického hráčství. U schizofrenie lehce převažují ženy, u mentální retardace zase muži. U poruch osobnosti jsou počty pacientů u mužů i žen téměř shodné.

Ve všech psychiatrických ambulancích se léčilo 1 601 dětí do 14 let, kterým bylo poskytnuto 5 362 ošetření (5,9 % všech psychiatrických vyšetření). Ve věku 15–19 let se léčilo 1 136 pacientů, kterým bylo poskytnuto 3 203 ošetření (3,5 %). U dětí byly nejčastější diagnózou vývojové poruchy v dětství a adolescenci, neurotické poruchy a mentální retardace, které se podílely 98 % na všech diagnózách, pro které se děti léčily. Pacienti ve věku 15–19 let se nejčastěji léčili s vývojovými poruchami v dětství

a adolescenci, neurotickými a afektivními poruchami a mentální retardací, celkem 79 % ze všech diagnóz léčených u této věkové kategorie.

V kraji bylo evidováno 359 léčených pacientů užívajících nealkoholové drogy (bez tabáku), na 10 tisíc obyvatel připadlo v kraji 8,19 toxikomanů (ČR 12,88). Z celkového počtu toxikomanů tvořili muži 64 %, z toho nejvíce jich bylo ve věku 20–39 let (71 %). Největší zastoupení měly léčené osoby zneužívající stimulantia, a to 3,31 pacientů na 10 tisíc obyvatel (ČR 3,25), z nich nejrozšířenější metamfetamin známější pod názvem pervitin (3,19; ČR 3,08), druhé v pořadí byly osoby léčené pro zneužívání kanabinoidů (2,12), a na třetím místě byly osoby zneužívající sedativa a hypnotika (1,09). Z léčených alkoholiků bylo 39 % žen, nejvíce 77 % ve věkové skupině 40–64 let. Pouze 46 kuřáků (39 mužů a 7 žen), vyhledalo lékařskou péči v okrese Česká Lípa.

Lůžkovou psychiatrickou péči zajišťovala v kraji 2 nemocniční oddělení, z toho jedno oddělení dětské psychiatrie, kde je vyčleněno 25 lůžek pro děti a mladistvé. Průměrná ošetřovací doba na nemocničních odděleních v kraji činila 21,8 dne, na dětském 24,8. Využití lůžek v nemocnici z maximální lůžkové kapacity bylo 275,5 dne, na dětském oddělení 219,2 dne.

Zpracovala: Jana Vosáhlová
ÚZIS ČR, Regionální pracoviště Hradec Králové
Habrmanova 19/1, 500 02 Hradec Králové
telefon: 495 058 321, fax: 495 058 322
e-mail: Libuse.Drahokoupilova@uzis.cz
<http://www.uzis.cz>

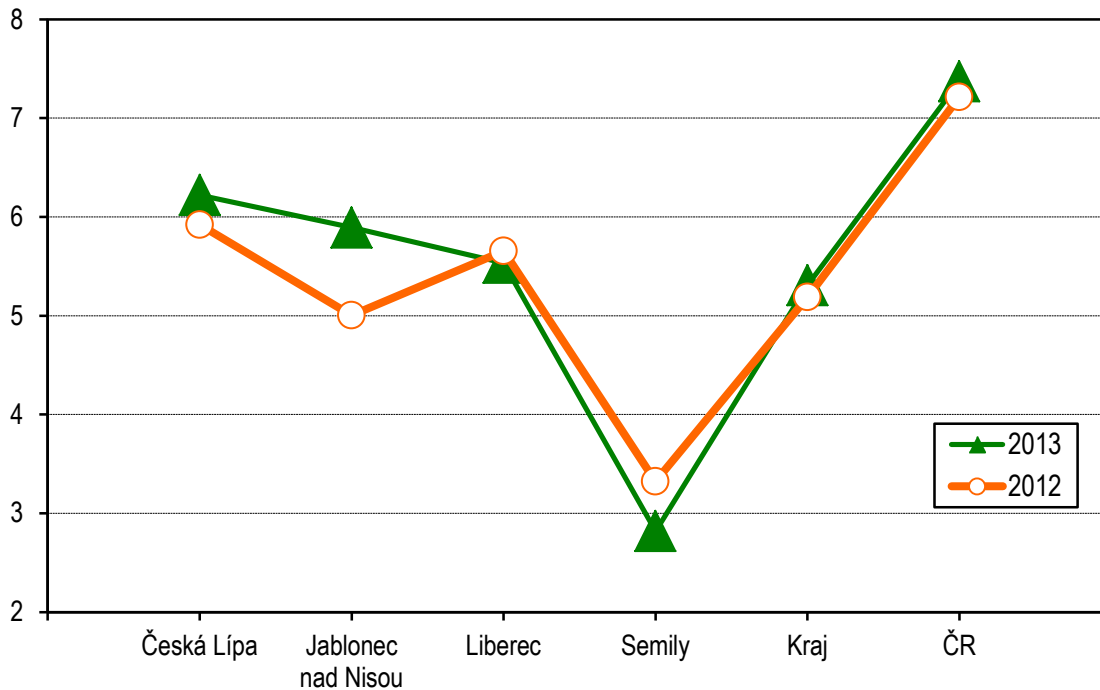
Zajištění ambulantní péče podle druhu poskytovatelů zdravotních služeb a podle území

Ukazatel	Počet odborných pracovníků ¹⁾			Počet léčených pacientů		Počet ošetření - vyšetření			
	celkem	z toho		celkem	z toho ženy (v %)	celkem	z toho ženám (v %)	na 1 lékaře	na 1 léčeného pacienta
		lékaři	ZPBD ²⁾						
	podle druhu poskytovatelů zdravotních služeb								
Ambulantní část lůžkových zařízení	4,42	1,57	2,85	2 426	43,9	4 748	52,4	3 024	2,0
Samostatné ordinace lékařů specialistů	33,06	17,55	12,11	16 371	63,8	75 869	64,2	4 323	4,6
Ostatní ambulantní zařízení	6,65	4,15	1,50	2 374	55,6	10 665	59,2	2 570	4,5
Celkem v kraji	44,13	23,27	16,46	21 171	60,6	91 282	63,0	3 923	4,3
	podle území								
Česká Lípa	14,80	6,40	5,00	5 560	63,8	26 607	65,3	4 157	4,8
Jablonec nad Nisou	9,30	5,30	3,00	4 134	59,7	18 201	61,6	3 434	4,4
Liberec	16,41	9,47	6,94	8 853	58,5	34 651	62,2	3 659	3,9
Semily	3,62	2,10	1,52	2 624	62,3	11 823	62,5	5 630	4,5
Kraj	44,13	23,27	16,46	21 171	60,6	91 282	63,0	3 923	4,3
ČR	1 299,95	774,71	415,98	603 205	59,8	2 896 558	60,3	3 739	4,8

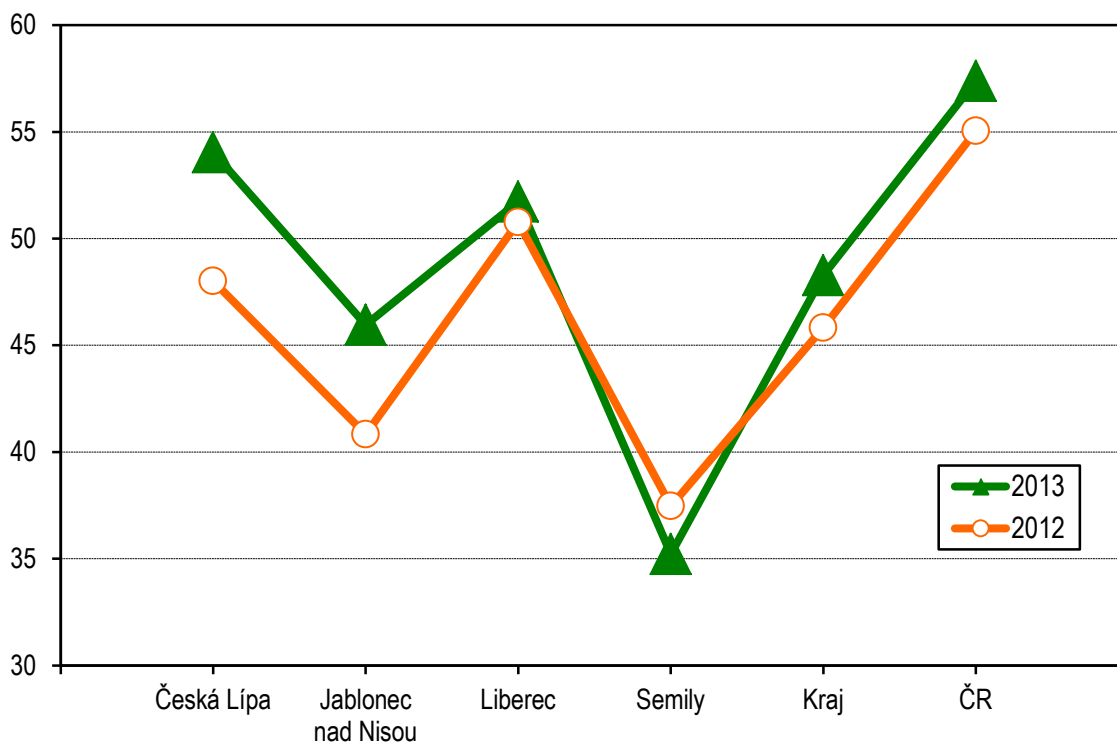
¹⁾ Průměrný roční přepočtený počet pracovníků včetně smluvních, součet úvazků

²⁾ ZPBD - zdravotničtí pracovníci nelékaři s odbornou způsobilostí bez odborného dohledu dle zákona č. 96/2004 Sb., o nelékařských zdravotnických povoláních, § 5–§ 21a

**Počet lékařů na 100 tisíc obyvatel
v letech 2012–2013**



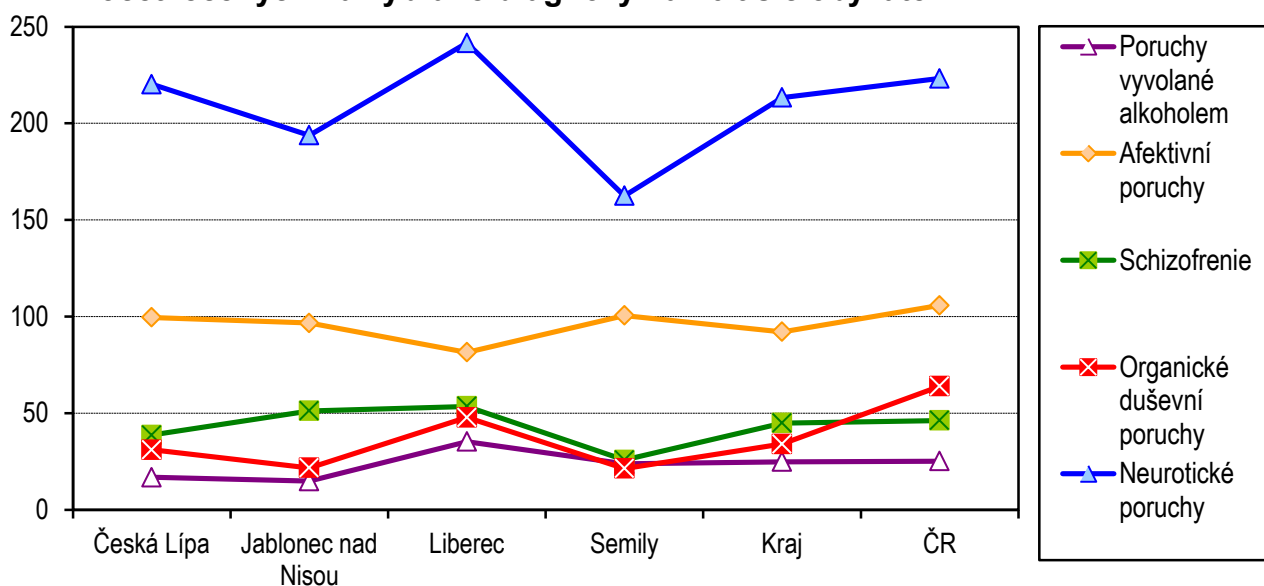
**Počet léčených pacientů na 1 000 obyvatel
v letech 2012–2013**



Poměrné zastoupení léčených onemocnění podle vybraných diagnóz, pohlaví a věkových skupin, nově zjištěná onemocnění

Vybrané diagnózy (diagnóza MKN-10)	Celkem	z toho v %				
		ženy	nově zjištěná onemocnění	0–14	15–19	20 let a více
Organické duševní poruchy (F00–F09)	1 491	65,7	25,3	0,3	0,4	99,3
z toho demence u Alzheimer.n. (F00)	335	74,6	34,0	-	-	100,0
z toho ostatní demence (F01–F03)	614	78,5	23,8	-	-	100,0
Poruchy vyvolané alkoholem (F10)	1 087	38,4	24,8	0,3	2,0	97,7
Poruchy vyvolané ostatními psychoaktivními látkami (F11–F19)	587	34,6	27,4	3,4	19,8	76,8
Schizofrenie (F20–F29)	1 966	57,7	5,7	-	3,6	96,4
Afektivní poruchy (F30–F39)	4 037	69,3	14,7	0,2	2,2	97,6
Neurotické poruchy (F40–F48, F50–F59)	9 354	69,6	21,0	1,4	3,2	95,3
z toho poruchy příjmu potravy (F50)	126	81,7	18,3	6,3	17,5	76,2
z toho sexuální dysfunkce (F52)	447	29,5	22,6	-	0,4	99,6
Poruchy osobnosti (F60–F63, F68–F69)	1 015	50,7	17,2	0,2	9,1	90,7
z toho patologické hráčství (F63.0)	39	10,3	38,5	-	7,7	92,3
Sexuální poruchy/deviace (F64–F66)	142	40,8	9,9	6,3	16,9	76,8
Mentální retardace (F70–F79)	753	48,5	11,3	18,2	13,5	68,3
Vývojové poruchy v dětství a adolescenci (F80–F98)	1 576	43,0	20,2	85,2	14,8	x
Neurčená duševní porucha (F99)	27	55,6	11,1	-	29,6	70,4
Neploidnost (N46, N97)	109	-	38,5	0,9	-	99,1
Vývojové poruchy mužských pohlavních orgánů (Q53–Q55)	20	x	-	-	-	100,0

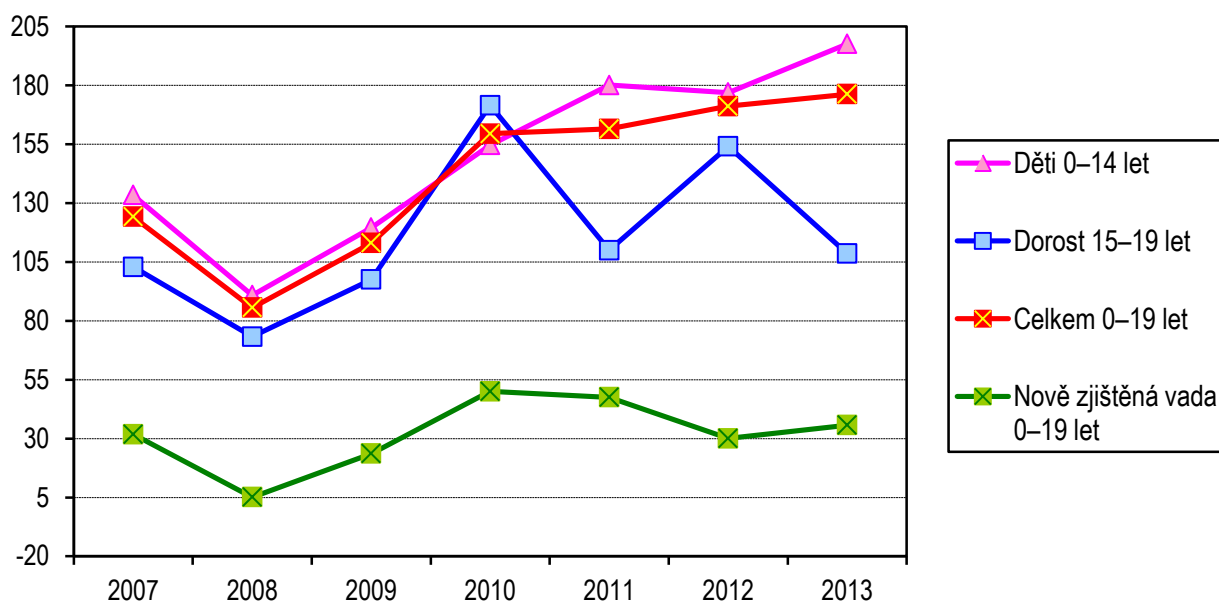
Počet léčených na vybrané diagnózy na 10 tisíc obyvatel



Počet léčených onemocnění podle vybraných diagnóz na 10 tisíc obyvatel podle pohlaví a věkových skupin

Vybrané diagnózy (diagnóza MKN-10)	Na 10 tisíc obyvatel podle pohlaví a věkových skupin					
	celkem	muži	ženy	0–14	15–19	20 let a více
Organické duševní poruchy (F00–F09)	34,00	23,77	43,85	0,59	2,80	42,43
z toho demence u Alzheimer.n. (F00)	7,64	3,95	11,19	-	-	9,60
z toho ostatní demence (F01–F03)	14,00	6,14	21,57	-	-	17,59
Poruchy vyvolané alkoholem (F10)	24,79	31,16	18,66	0,44	10,25	30,43
Poruchy vyvolané ostatními psychoaktivními látkami (F11–F19)	13,39	17,86	9,08	2,94	54,07	12,92
Schizofrenie (F20–F29)	44,84	38,65	50,79	-	33,09	54,29
Afektivní poruchy (F30–F39)	92,07	57,68	125,16	1,18	41,02	112,91
Neurotické poruchy (F40–F48, F50–F59)	213,33	132,47	291,12	19,57	141,23	255,50
z toho poruchy příjmu potravy (F50)	2,87	1,07	4,61	1,18	10,25	2,75
z toho sexuální dysfunkce (F52)	10,19	14,65	5,91	-	0,93	12,75
Poruchy osobnosti (F60–F63, F68–F69)	23,15	23,26	23,04	0,29	42,88	26,39
z toho patologické hráčství (F63.0)	0,89	1,63	0,18	-	1,40	1,03
Sexuální poruchy/deviace (F64–F66)	3,24	3,91	2,60	1,32	11,19	3,12
Mentální retardace (F70–F79)	17,17	18,05	16,33	20,15	47,54	14,73
Vývojové poruchy v dětství a adolescenci (F80–F98)	x	x	x	197,57	108,60	x
Neurčená duševní porucha (F99)	0,62	0,56	0,67	-	3,73	0,54

Vývoj počtu léčených s vývojovou poruchou v dětství a adolescenci na 10 tisíc dětí a dorostu



Počet léčených onemocnění podle vybraných diagnóz a pohlaví

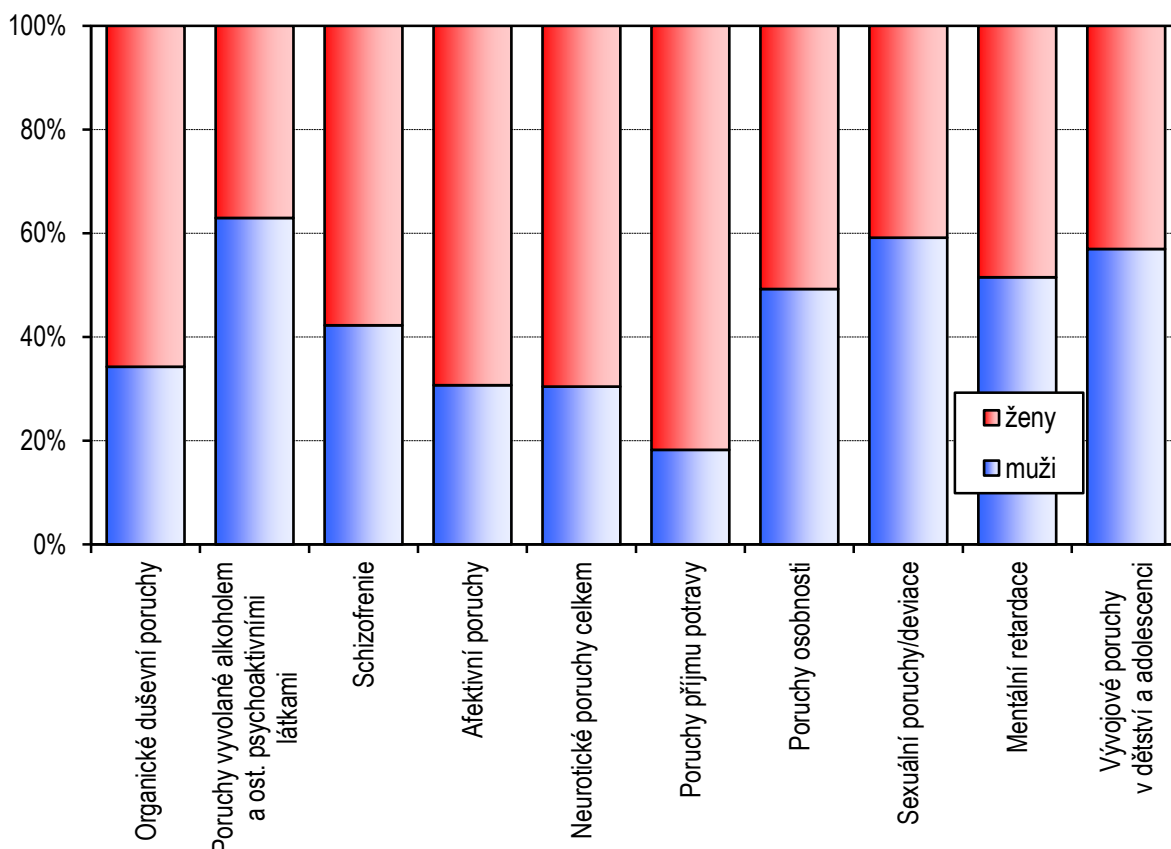
Vybrané diagnózy (diagnóza MKN-10)		Česká Lípa	Jablonec nad Nisou	Liberec	Semily	Kraj
Organické duševní poruchy (F00–F09)	M	119	72	278	42	511
z toho demence u Alzheimer.n. (F00)	M	18	14	51	2	85
z toho ostatní demence (F01–F03)	M	34	30	59	9	132
Organické duševní poruchy (F00–F09)	Ž	200	123	540	117	980
z toho demence u Alzheimer.n. (F00)	Ž	28	54	159	9	250
z toho ostatní demence (F01–F03)	Ž	54	39	322	67	482
Poruchy vyvolané alkoholem (F10)	M	106	78	374	112	670
Poruchy vyvolané alkoholem (F10)	Ž	67	55	230	65	417
Poruchy vyvolané ostatními psychoaktivními látkami (F11–F19)	M	134	45	180	25	384
Poruchy vyvolané ostatními psychoaktivními látkami (F11–F19)	Ž	52	36	101	14	203
Schizofrenie (F20–F29)	M	161	190	400	80	831
Schizofrenie (F20–F29)	Ž	237	270	516	112	1 135
Afektivní poruchy (F30–F39)	M	296	187	439	318	1 240
Afektivní poruchy (F30–F39)	Ž	728	682	956	431	2 797
Neurotické poruchy (F40–F48, F50–F59)	M	672	498	1 327	351	2 848
z toho poruchy příjmu potravy (F50)	M	-	-	10	13	23
z toho sexuální dysfunkce (F52)	M	57	-	256	2	315
Neurotické poruchy (F40–F48, F50–F59)	Ž	1 594	1 245	2 807	860	6 506
z toho poruchy příjmu potravy (F50)	Ž	25	14	41	23	103
z toho sexuální dysfunkce (F52)	Ž	3	3	126	-	132
Poruchy osobnosti (F60–F63, F68–F69)	M	129	143	196	32	500
z toho patologické hráčství (F63.0)	M	10	5	16	4	35
Poruchy osobnosti (F60–F63, F68–F69)	Ž	109	207	174	25	515
z toho patologické hráčství (F63.0)	Ž	1	1	2	-	4
Sexuální poruchy/deviace (F64–F66)	M	2	2	80	-	84
Sexuální poruchy/deviace (F64–F66)	Ž	5	-	53	-	58
Mentální retardace (F70–F79)	M	84	81	205	18	388
Mentální retardace (F70–F79)	Ž	126	60	163	16	365
Vývojové poruchy v dětství a adolescenci (F80–F98)	M	174	348	375	1	898
Vývojové poruchy v dětství a adolescenci (F80–F98)	Ž	139	122	416	1	678
Neurčená duševní porucha (F99)	M	-	7	5	-	12
Neurčená duševní porucha (F99)	Ž	3	7	4	1	15

Počet léčených onemocnění podle vybraných diagnóz a pohlaví na 10 tisíc obyvatel

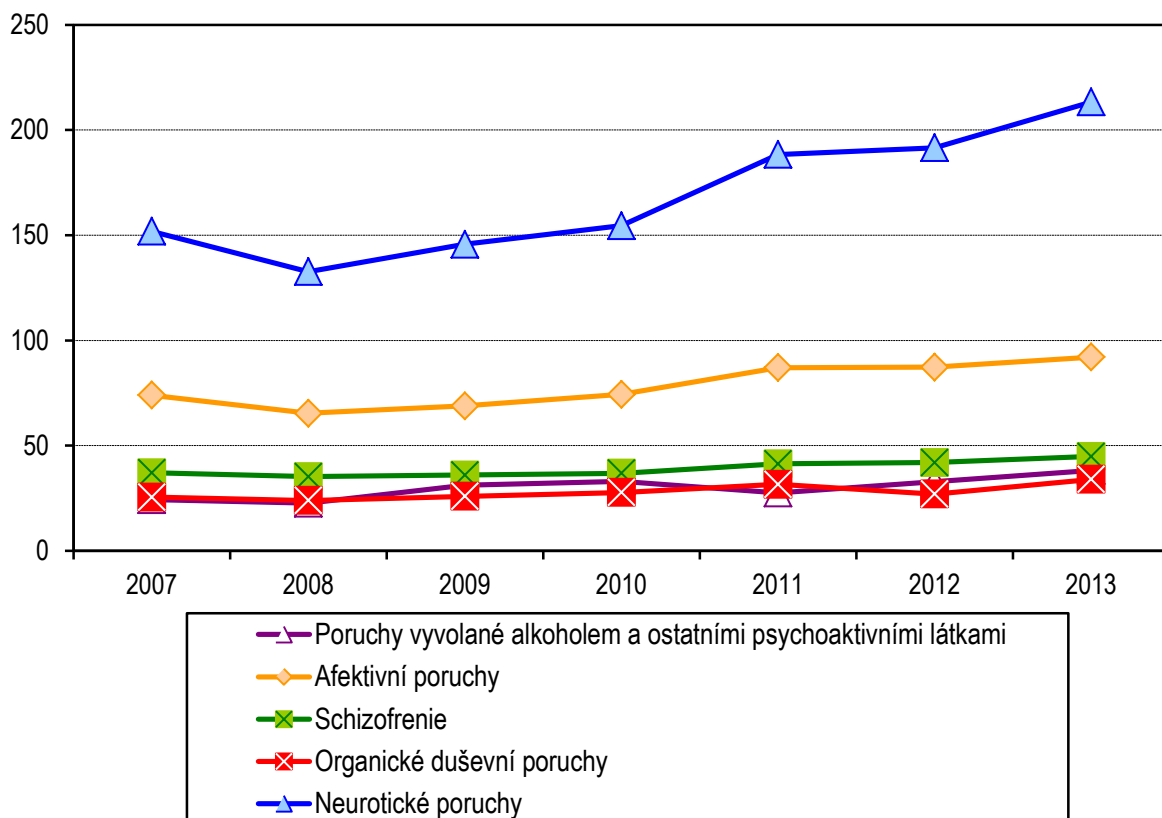
Vybrané diagnózy (diagnóza MKN-10)		Česká Lípa	Jablonec nad Nisou	Liberec	Semily	Kraj
Organické duševní poruchy (F00–F09)	M	23,5	16,4	33,2	11,4	23,8
z toho demence u Alzheimer.n. (F00)	M	3,6	3,2	6,1	0,5	4,0
z toho ostatní demence (F01–F03)	M	6,7	6,8	7,0	2,4	6,1
Organické duševní poruchy (F00–F09)	Ž	38,3	26,7	61,8	31,0	43,9
z toho demence u Alzheimer.n. (F00)	Ž	5,4	11,7	18,2	2,4	11,2
z toho ostatní demence (F01–F03)	Ž	10,3	8,5	36,9	17,8	21,6
Poruchy vyvolané alkoholem (F10)	M	20,9	17,8	44,6	30,5	31,2
Poruchy vyvolané alkoholem (F10)	Ž	12,8	11,9	26,3	17,2	18,7
Poruchy vyvolané ostatními psychoaktivními látkami (F11–F19)	M	26,5	10,3	21,5	6,8	17,9
Poruchy vyvolané ostatními psychoaktivními látkami (F11–F19)	Ž	9,9	7,8	11,6	3,7	9,1
Schizofrenie (F20–F29)	M	31,8	43,3	47,7	21,8	38,7
Schizofrenie (F20–F29)	Ž	45,3	58,6	59,1	29,7	50,8
Afektivní poruchy (F30–F39)	M	58,5	42,6	52,4	86,5	57,7
Afektivní poruchy (F30–F39)	Ž	139,3	147,9	109,4	114,2	125,2
Neurotické poruchy (F40–F48, F50–F59)	M	132,8	113,6	158,4	95,5	132,5
z toho poruchy příjmu potravy (F50)	M	-	-	1,2	3,5	1,1
z toho sexuální dysfunkce (F52)	M	11,3	-	30,6	0,5	14,7
Neurotické poruchy (F40–F48, F50–F59)	Ž	304,9	270,1	321,3	227,9	291,1
z toho poruchy příjmu potravy (F50)	Ž	4,8	3,0	4,7	6,1	4,6
z toho sexuální dysfunkce (F52)	Ž	0,6	0,7	14,4	-	5,9
Poruchy osobnosti (F60–F63, F68–F69)	M	25,5	32,6	23,4	8,7	23,3
z toho patologické hráčství (F63.0)	M	2,0	1,1	1,9	1,1	1,6
Poruchy osobnosti (F60–F63, F68–F69)	Ž	20,8	44,9	19,9	6,6	23,0
z toho patologické hráčství (F63.0)	Ž	0,2	0,2	0,2	-	0,2
Sexuální poruchy/deviace (F64–F66)	M	0,4	0,5	9,5	-	3,9
Sexuální poruchy/deviace (F64–F66)	Ž	1,0	-	6,1	-	2,6
Mentální retardace (F70–F79)	M	16,6	18,5	24,5	4,9	18,0
Mentální retardace (F70–F79)	Ž	24,1	13,0	18,7	4,2	16,3
Vývojové poruchy v dětství a adolescenci (F80–F98) ¹⁾	M	157,4	375,5	208,2	1,3	195,9
Vývojové poruchy v dětství a adolescenci (F80–F98) ¹⁾	Ž	130,9	139,9	242,0	1,4	155,5
Neurčená duševní porucha (F99)	M	-	1,6	0,6	-	0,6
Neurčená duševní porucha (F99)	Ž	0,6	1,5	0,5	0,3	0,7

¹⁾ Vývojové poruchy v dětství a adolescenci přepočteny na 10 tisíc dětí a dorostu ve věku 0–19 let

Podíl léčených podle pohlaví na vybrané diagnózy



Vývoj počtu léčených na vybrané diagnózy na 10 tisíc obyvatel v letech 2007–2013



Vývoj počtu léčených onemocnění podle vybraných diagnóz na 10 tisíc obyvatel

Vybrané diagnózy (diagnóza MKN-10)	2007	2008	2009	2010	2011	2012	2013
	počet léčených onemocnění absolutně						
Organické duševní poruchy (F00–F09)	1 104	1 042	1 136	1 217	1 386	1 182	1 491
z toho demence u Alzheimer.n. (F00)	x	x	x	x	293	287	335
z toho ostatní demence (F01–F03)	x	x	x	x	504	446	614
Poruchy vyvolané alkoholem (F10)	788	714	1 002	856	884	1 076	1 087
Poruchy vyvolané ostatními psychoaktivními látkami (F11–F19)	261	272	365	598	320	367	587
Schizofrenie (F20–F29)	1 603	1 536	1 577	1 620	1 810	1 840	1 966
Afektivní poruchy (F30–F39)	3 197	2 848	3 019	3 268	3 813	3 827	4 037
Neurotické poruchy (F40–F48, F50–F59)	6 564	5 784	6 384	6 791	8 254	8 402	9 354
z toho poruchy příjmu potravy (F50)	x	x	x	x	112	89	126
z toho sexuální dysfunkce (F52)	514	487	537	517	477	397	447
Poruchy osobnosti (F60–F63, F68–F69)	684	589	606	675	839	742	1 015
z toho patologické hráčství (F63.0)	54	19	33	18	28	21	39
Sexuální poruchy/deviace (F64–F66)	133	138	96	118	186	155	142
Mentální retardace (F70–F79)	457	453	521	656	742	731	753
Vývojové poruchy v dětství a adolescenci (F80–F98)	1 150	790	1 041	1 462	1 468	1 543	1 576
Neurčená duševní porucha (F99)	20	27	61	29	29	43	27
	počet léčených onemocnění na 10 tisíc obyvatel (prevalence)						
Organické duševní poruchy (F00–F09)	25,55	23,91	25,92	27,69	31,63	26,95	34,00
z toho demence u Alzheimer.n. (F00)	x	x	x	x	6,69	6,54	7,64
z toho ostatní demence (F01–F03)	x	x	x	x	11,50	10,17	14,00
Poruchy vyvolané alkoholem (F10)	18,24	16,38	22,86	19,48	20,18	24,53	24,79
Poruchy vyvolané ostatními psychoaktivními látkami (F11–F19)	6,04	6,24	8,33	13,61	7,30	8,37	13,39
Schizofrenie (F20–F29)	37,10	35,25	35,99	36,86	41,31	41,95	44,84
Afektivní poruchy (F30–F39)	73,99	65,35	68,89	74,36	87,03	87,26	92,07
Neurotické poruchy (F40–F48, F50–F59)	151,91	132,72	145,67	154,52	188,39	191,57	213,33
z toho poruchy příjmu potravy (F50)	x	x	x	x	2,56	2,03	2,87
z toho sexuální dysfunkce (F52)	11,90	11,18	12,25	11,76	10,89	9,05	10,19
Poruchy osobnosti (F60–F63, F68–F69)	15,83	13,52	13,83	15,36	19,15	16,92	23,15
z toho patologické hráčství (F63.0)	1,25	0,44	0,75	0,41	0,64	0,48	0,89
Sexuální poruchy/deviace (F64–F66)	3,08	3,17	2,19	2,68	4,25	3,53	3,24
Mentální retardace (F70–F79)	10,58	10,39	11,89	14,93	16,94	16,67	17,17
Vývojové poruchy v dětství a adolescenci (F80–F98) ¹⁾	124,14	85,54	113,04	159,41	161,47	171,14	176,23
Neurčená duševní porucha (F99)	0,46	0,62	1,39	0,66	0,66	0,98	0,62

¹⁾ Vývojové poruchy v dětství a adolescenci přepočteny na 10 tisíc dětí a dorostu ve věku 0–19 let

Vývoj počtu nově zjištěných onemocnění podle vybraných diagnóz na 10 tisíc obyvatel

Vybrané diagnózy (diagnóza MKN-10)	2007	2008	2009	2010	2011	2012	2013
	počet nově zjištěných onemocnění absolutně						
Organické duševní poruchy (F00–F09)	275	319	336	291	369	345	377
z toho demence u Alzheimer.n. (F00)	x	x	x	x	74	70	114
z toho ostatní demence (F01–F03)	x	x	x	x	120	147	146
Poruchy vyvolané alkoholem (F10)	221	177	371	200	179	266	270
Poruchy vyvolané ostatními psychoaktivními látkami (F11–F19)	95	117	83	77	88	134	161
Schizofrenie (F20–F29)	136	163	147	127	105	109	112
Afektivní poruchy (F30–F39)	512	587	551	466	518	458	595
Neurotické poruchy (F40–F48, F50–F59)	1 738	1 598	1 683	1 264	1 930	1 704	1 964
z toho poruchy příjmu potravy (F50)	x	x	x	x	15	19	23
z toho sexuální dysfunkce (F52)	214	187	233	184	30	26	101
Poruchy osobnosti (F60–F63, F68–F69)	136	148	131	98	137	119	175
z toho patologické hráčství (F63.0)	15	12	16	11	11	9	15
Sexuální poruchy/deviace (F64–F66)	2	14	4	7	9	8	14
Mentální retardace (F70–F79)	77	86	82	101	111	90	85
Vývojové poruchy v dětství a adolescenci (F80–F98)	295	47	217	459	432	271	319
Neurčená duševní porucha (F99)	12	8	7	14	17	17	3
	počet nově zjištěných onemocnění na 10 tisíc obyvatel (incidence)						
Organické duševní poruchy (F00–F09)	6,36	7,32	7,67	6,62	8,42	7,87	8,60
z toho demence u Alzheimer.n. (F00)	x	x	x	x	1,69	1,60	2,60
z toho ostatní demence (F01–F03)	x	x	x	x	2,74	3,35	3,33
Poruchy vyvolané alkoholem (F10)	5,11	4,06	8,47	4,55	4,09	6,06	6,16
Poruchy vyvolané ostatními psychoaktivními látkami (F11–F19)	2,20	2,68	1,89	1,75	2,01	3,06	3,67
Schizofrenie (F20–F29)	3,15	3,74	3,35	2,89	2,40	2,49	2,55
Afektivní poruchy (F30–F39)	11,85	13,47	12,57	10,60	11,82	10,44	13,57
Neurotické poruchy (F40–F48, F50–F59)	40,22	36,67	38,40	28,76	44,05	38,85	44,79
z toho poruchy příjmu potravy (F50)	x	x	x	x	0,34	0,43	0,52
z toho sexuální dysfunkce (F52)	4,95	4,29	5,32	4,19	0,68	0,59	2,30
Poruchy osobnosti (F60–F63, F68–F69)	3,15	3,40	2,99	2,23	3,13	2,71	3,99
z toho patologické hráčství (F63.0)	0,35	0,28	0,37	0,25	0,25	0,21	0,34
Sexuální poruchy/deviace (F64–F66)	0,05	0,32	0,09	0,16	0,21	0,18	0,32
Mentální retardace (F70–F79)	1,78	1,97	1,87	2,30	2,53	2,05	1,94
Vývojové poruchy v dětství a adolescenci (F80–F98) ¹⁾	31,85	5,09	23,56	50,05	47,52	30,06	35,67
Neurčená duševní porucha (F99)	0,28	0,18	0,16	0,32	0,39	0,39	0,07

¹⁾ Vývojové poruchy v dětství a adolescenci přepočteny na 10 tisíc dětí a dorostu ve věku 0–19 let

Pacienti užívající návykové látky léčení v ambulantních zdravotnických zařízeních podle území

Psychoaktivní látky		Území					
		Česká Lípa	Jablonec nad Nisou	Liberec	Semily	Kraj	ČR
Alkohol	a	170	54	239	177	640	22 316
	b	16,52	6,00	13,97	23,76	14,60	21,23
Opiáty a opioidy	a	6	2	-	25	33	3 102
	b	0,58	0,22	-	3,36	0,75	2,95
z toho heroin	a	4	2	-	-	6	932
	b	0,39	0,22	-	-	0,14	0,89
z toho buprenorfin neindikovaně	a	-	-	-	-	-	200
	b	-	-	-	-	-	0,19
z toho metadon neindikovaně	a	-	-	-	-	-	13
	b	-	-	-	-	-	0,01
z toho pacienti v substituční léčbě	a	-	-	-	25	25	1 668
	b	-	-	-	3,36	0,57	1,59
Kanabinoidy	a	26	1	59	7	93	1 366
	b	2,53	0,11	3,45	0,94	2,12	1,30
Sedativa a hypnotika	a	15	7	19	7	48	2 108
	b	1,46	0,78	1,11	0,94	1,09	2,01
z toho barbituráty	a	-	-	3	-	3	101
	b	-	-	0,18	-	0,07	0,10
z toho benzodiazepiny	a	13	7	16	7	43	1 623
	b	1,26	0,78	0,93	0,94	0,98	1,54
Kokain	a	-	-	-	-	-	47
	b	-	-	-	-	-	0,04
Stimulancia	a	77	12	56	-	145	3 417
	b	7,48	1,33	3,27	-	3,31	3,25
z toho metamfetamin	a	72	12	56	-	140	3 241
	b	7,00	1,33	3,27	-	3,19	3,08
Halucinogeny	a	1	-	-	-	1	64
	b	0,10	-	-	-	0,02	0,06
Prchavá rozpustidla	a	1	-	-	-	1	82
	b	0,10	-	-	-	0,02	0,08
Kombinace drog	a	14	5	19	-	38	3 150
	b	1,36	0,56	1,11	-	0,87	3,00
Tabák	a	46	-	-	-	46	541
	b	4,47	-	-	-	1,05	0,51
Jiné	a	-	-	-	-	-	186
	b	-	-	-	-	-	0,18
Nealkoholové drogy bez tabáku	a	140	27	153	39	359	13 522
	b	13,61	3,00	8,94	5,23	8,19	12,86
Psychoaktivní látky celkem	a	356	81	392	216	1 045	36 379
	b	34,60	9,01	22,91	28,99	23,83	34,61

a - absolutně

b - na 10 000 obyvatel

Pacienti užívající návykové látky léčení v ambulantních zdravotnických zařízeních podle věkových skupin a pohlaví

Psychoaktivní látky		Věková skupina									
		0–14		15–19		20–39		40–64		65 let a více	
		muži	ženy	muži	ženy	muži	ženy	muži	ženy	muži	ženy
Alkohol	a	2	1	4	-	151	80	192	141	41	28
	b	0,57	0,30	3,64	-	22,96	12,80	26,19	18,87	13,63	6,6
Opiáty a opioidy	a	-	-	-	-	26	7	-	-	-	-
	b	-	-	-	-	3,95	1,12	-	-	-	-
z toho heroin	a	-	-	-	-	5	1	-	-	-	-
	b	-	-	-	-	0,76	0,16	-	-	-	-
z toho buprenorfin neindikovaně	a	-	-	-	-	-	-	-	-	-	-
	b	-	-	-	-	-	-	-	-	-	-
z toho metadon neindikovaně	a	-	-	-	-	-	-	-	-	-	-
	b	-	-	-	-	-	-	-	-	-	-
z toho pacienti v substituční léčbě	a	-	-	-	-	20	5	-	-	-	-
	b	-	-	-	-	3,04	0,80	-	-	-	-
Kanabinoidy	a	4	-	20	10	39	19	1	-	-	-
	b	1,15	-	18,20	9,55	5,93	3,04	0,14	-	-	-
Sedativa a hypnotika	a	-	-	-	-	2	4	10	14	4	14
	b	-	-	-	-	0,30	0,64	1,36	1,87	1,33	3,3
z toho barbituráty	a	-	-	-	-	1	-	-	2	-	-
	b	-	-	-	-	0,15	-	-	0,27	-	-
z toho benzodiazepiny	a	-	-	-	-	1	4	8	12	4	14
	b	-	-	-	-	0,15	0,64	1,09	1,61	1,33	3,3
Kokain	a	-	-	-	-	-	-	-	-	-	-
	b	-	-	-	-	-	-	-	-	-	-
Stimulancia	a	3	2	10	3	80	41	5	1	-	-
	b	0,86	0,60	9,10	2,87	12,16	6,56	0,68	0,13	-	-
z toho metamfetamin	a	-	-	10	3	80	41	5	1	-	-
	b	-	-	9,10	2,87	12,16	6,56	0,68	0,13	-	-
Halucinogeny	a	-	-	-	-	-	1	-	-	-	-
	b	-	-	-	-	-	0,16	-	-	-	-
Prchavá rozpustidla	a	-	-	-	-	-	-	1	-	-	-
	b	-	-	-	-	-	-	0,14	-	-	-
Kombinace drog	a	1	-	4	-	17	12	4	-	-	-
	b	0,29	-	3,64	-	2,58	1,92	0,55	-	-	-
Tabák	a	8	2	31	5	-	-	-	-	-	-
	b	2,30	0,60	28,22	4,78	-	-	-	-	-	-
Jiné	a	-	-	-	-	-	-	-	-	-	-
	b	-	-	-	-	-	-	-	-	-	-
Nealkoholové drogy bez tabáku	a	8	2	34	13	164	84	21	15	4	14
	b	2,30	0,60	30,95	12,42	24,94	13,44	2,86	2,01	1,33	3,3
Psychoaktivní látky celkem	a	18	5	69	18	315	164	213	156	45	42
	b	5,17	1,51	62,80	17,20	47,90	26,25	29,05	20,88	14,96	9,8

a - absolutně

b - na 10 000 obyvatel

Vyžívání lůžkového fondu psychiatrických oddělení nemocnic a odborných léčebných ústavů (OLÚ) a zatížení zdravotnických pracovníků

Ukazatel	Nemocnice			OLÚ		
	kraj vč.dětské	ČR		kraj	ČR	
		psychiatrie vč. AT	dětská psychiatrie		psychiatrie vč. AT	dětská psychiatrie
Počet oddělení	2	25	4	-	24	2
Počet pracovníků ¹⁾						
lékaři	11,15	172,09	17,26	-	509,45	8,86
ZPBD ²⁾	31,25	474,02	55,69	-	2 625,58	68,64
Průměrný počet lůžek	76,00	1 090,99	114,00	-	8 460,41	200,00
Průměrný denní stav obsazených lůžek						
celkem	53,5	850,8	73,1	-	7 842,1	126,3
na 1 lékaře	10,3	5,1	4,3	-	15,7	15,5
na 1 sestru ²⁾	3,2	1,8	1,3	-	2,9	1,8
Počet lékařů na 100 lůžek	14,67	15,72	14,50	-	6,10	4,43
Počet ZPBD ²⁾ na 100 lůžek	41,12	43,29	46,80	-	31,43	34,32
Počet hospitalizovaných	865	16 914	1 261	-	40 809	715
Nemocniční letalita	-	0,9	-	-	30,9	-
Využití lůžek ve dnech	257,0	284,6	233,9	-	338,3	230,4
Průměrná ošetrovací doba	22,6	18,4	21,1	-	70,1	64,5
Prostoj lůžek ³⁾	7,1	4,1	9,3	-	4,8	16,7

¹⁾ Součet úvazků vč. smluvních pracovníků k 31.12.

²⁾ ZPBD - zdravotničtí pracovníci nelékaři s odbornou způsobilostí bez odborného dohledu § 5–§ 21a

³⁾ Ve dnech na 1 hospitalizovaného z lůžek schopných provozu

Seznam nemocnic s psychiatrickým oddělením v kraji:

Krajská nemocnice Liberec, a.s.